

TEREN

SPÓŁKA Z O.O.

PRZEDSIĘBIORSTWO ZAGOSPODAROWANIA MIAST I OSIEDLI
URBAN DEVELOPMENT ENTERPRISE LTD

90-448 ŁÓDŹ, ul. ŻWIRKI 1C LOK. 3, tel. (42) 632-02-83, e-mail: biuro@teren-urbanistyka.pl



etap: wyłożenie do publicznego wglądu

**PROGNOZA ODDZIAŁYWANIA NA ŚRODOWISKO
DO PROJEKTU ZMIANY MIEJSCOWEGO PLANU ZAGOSPODAROWANIA
PRZESTRZENNEGO OBEJMUJĄCEGO TEREN DZIAŁKI NR 349/2
W MIEJSCOWOŚCI NOWA POGORZEL, GMINA SIENNICA**


Temat: ZMIANA MIEJSCOWEGO PLANU ZAGOSPODAROWANIA PRZESTRZENNEGO OBEJMUJĄCEJ TEREN DZIAŁKI NR 349/2 W MIEJSCOWOŚCI NOWA POGORZEL, GMINA SIENNICA

Nazwa opracowania: Prognoza oddziaływania na środowisko

Umowa: Nr RI.6722.1.2021.AK z dnia 5 lutego 2021 r.

Zlecniodawca: Gmina Siennica

Wykonawca: Przedsiębiorstwo Zagospodarowania Miast i Osiedli „TEREN” sp. z o. o. Łódź ul. Żwirki 1C lok. 3

Autor prognozy: mgr inż. Justyna Borkowska 

- 15 maja 2021 -

SPIS TREŚCI

1. WSTĘP	3
2. PODSTAWA PRAWNA, CEL I ZAKRES PROGNOZY	3
2.1. Podstawa prawna	3
2.2. Warunki, jakim powinna odpowiadać prognoza oddziaływania na środowisko dotycząca projektów miejscowych planów zagospodarowania przestrzennego	4
2.3. Główne cele dokumentu i zakres opracowania	6
3. POWIĄZANIA PROJEKTOWANEGO DOKUMENTU Z INNYMI DOKUMENTAMI	7
4. METODY ZASTOSOWANE PRZY SPORZĄDZANIU PROGNOZY	9
5. CHARAKTERYSTYKA I FUNKCJONOWANIE ŚRODOWISKA PRZYRODNICZEGO TERENU OBJĘTEGO PROGNOZĄ	11
5.1. Położenie administracyjne i fizyczno - geograficzne	11
5.2. Budowa geologiczna	13
5.3. Rzeźba powierzchni	14
5.4. Warunki klimatyczne	15
5.5. Wody powierzchniowe	16
5.6. Wody podziemne	18
5.7. Gleby	21
5.8. Szata roślinna i świat zwierzęcy	21
5.9. Dziedzictwo i zasoby kulturowe	26
6. POTENCJALNE ZMIANY STANU ŚRODOWISKA W PRZYPADKU BRAKU REALIZACJI ZAŁOŻEŃ PLANU	26
7. STAN ŚRODOWISKA NA OBSZARACH OBJĘTYCH ZNACZĄCYM ODDZIAŁYWANIEM	27
7.1. Zanieczyszczenie wód powierzchniowych, podziemnych i gleb	27
7.2. Stan zanieczyszczenia powietrza	30
7.3. Zagrożenie hałasem i promieniowaniem elektroenergetycznym	31
7.4. Zagrożenie środowiska przez odpady	34
8. OCHRONA ŚRODOWISKA ISTOTNA Z PUNKTU WIDZENIA REALIZACJI USTALEŃ PLANU, DOTYCZĄCA OBSZARÓW PODLEGAJĄCYCH OCHRONIE NA PODSTAWIE USTAWY Z DNIA 16 KWIEŃNIA 2004 R. O OCHRONIE PRZYRODY	36
9. CELE OCHRONY ŚRODOWISKA USTANOWIONE NA SZCZEBLU KRAJOWYM I WOJEWÓDZKIM	40
10. OCENA SKUTKÓW DLA ŚRODOWISKA WYNIKAJĄCYCH Z PRZYSZŁEGO PRZEZNACZENIA TERENÓW W PROJEKCIE MIEJSCOWEGO PLANU ZAGOSPODAROWANIA PRZESTRZENNEGO GMINY	51
10.1. W zakresie emisji zanieczyszczeń do powietrza atmosferycznego	51
10.2. W zakresie emisji zanieczyszczeń do wód lub do ziemi	52
10.3. W zakresie zagrożenia odpadami i zanieczyszczenia gleby lub ziemi	52
10.4. W zakresie wykorzystywania zasobów środowiska i niekorzystnego przekształcania terenu	53
10.5. W zakresie emitowania hałasu i pól elektromagnetycznych	54
10.6. W zakresie występowania poważnych awarii	55
11. OCENA SKUTKÓW REALIZACJI USTALEŃ PROJEKTU MIEJSCOWEGO PLANU ZAGOSPODAROWANIA NA CAŁOŚĆ ELEMENTÓW ŚRODOWISKA W ICH WZAJEMNYM POWIĄZANIU	56
11.1. W zakresie oceny stanu i funkcjonowania środowiska wynikającego z uwarunkowań określonych w opracowaniu ekofizjograficznym	56
11.2. W zakresie oceny zagrożeń dla środowiska z uwzględnieniem wpływu na zdrowie ludzi, które mogą powstawać na terenie objętym projektem planu lub innych terenach	58
12. PRZEWIDYWANE ZNACZĄCE ODDZIAŁYWANIE	58
13. PROPOZYCJA ROZWIĄZAŃ ZAPOBIEGAWCZYCH, OGRANICZAJĄCYCH I KOMPENSACYJNYCH	69
14. ROZWIĄZANIA ALTERNATYWNE DO ROZWIĄZAŃ ZAWARTYCH W PLANIE	71
15. TRANSGRANICZNE ODDZIAŁYWANIE NA ŚRODOWISKO	71
16. METODY MONITORINGU ORAZ CZĘSTOTLIWOŚCI JEJ PRZEPROWADZENIA	72
17. STRESZCZENIE W JĘZYKU NIESPECJALISTYCZNYM	73
18. INFORMACJA O RODZAJACH DOKUMENTÓW UWZGLĘDNIONYCH PRZY SPORZĄDZANIU PROGNOZY	74

1. WSTĘP

Podstawą opracowania jest umowa z dnia 5 lutego 2021 r. zawarta między Gminą Siennica a Przedsiębiorstwem Zagospodarowania Miast i Osiedli „TEREN” Sp. z o.o. na wykonanie zmiany miejscowego planu zagospodarowania przestrzennego obejmującego teren działki nr 349/2 w miejscowości Nowa Pogorzel, Gmina Siennica wraz z prognozą oddziaływania na środowisko tego planu.

W dniu 29 grudnia 2020 r. Rada Gminy w Siennicy podjęła uchwałę Nr XXVIII.0007.239.2020 w sprawie przystąpienia do zmiany miejscowego planu zagospodarowania przestrzennego obejmującego teren działki nr 349/2 w miejscowości Nowa Pogorzel, Gmina Siennica.

2. PODSTAWA PRAWNA, CEL I ZAKRES PROGNOZY

2.1. Podstawa prawna

Podstawą sporządzenia prognozy oddziaływania na środowisko jest Ustawa z dnia 3 października 2008 r. o udostępnianiu informacji o środowisku i jego ochronie, udziale społeczeństwa w ochronie środowiska oraz ocenach oddziaływania na środowisko, a także Ustawa z dnia 27 marca 2003 r. o planowaniu i zagospodarowaniu przestrzennym.

Prognozę oddziaływania na środowisko stworzono w powiązaniu z następującymi dokumentami, w oparciu o zawarte w nich ustalenia:

- 1) *Opracowanie ekofizjograficzne do zmiany miejscowego planu zagospodarowania przestrzennego obejmującego teren działki nr 349/2 w miejscowości Nowa Pogorzel, Gmina Siennica, Przedsiębiorstwo Zagospodarowania Miast i Osiedli „Terem” Sp. z o.o., 2021;*
- 2) *Projekt zamiany miejscowego planu zagospodarowania przestrzennego miejscowego planu zagospodarowania przestrzennego obejmującego teren działki nr 349/2 w miejscowości Nowa Pogorzel, Gmina Siennica, Przedsiębiorstwo Zagospodarowania Miast i Osiedli „Terem” Sp. z o.o., 2021;*
- 3) *Studium uwarunkowań i kierunków zagospodarowania przestrzennego Gminy Siennica (uchwała nr XXXIII.0007.2014 z dnia 26 czerwca 2014 r.- Rady Gminy Siennicy);*
- 4) *Uchwała Nr 125/19 Sejmiku Województwa Mazowieckiego z dnia 10 września 2019 r. w sprawie Mińskiego Obszaru Chronionego Krajobrazu (Dz. Urz. Woj. Maz. z 2019 r. poz.10882);*
- 5) *Ustawa o planowaniu i zagospodarowaniu przestrzennym (t.j. Dz. U. z 2021 poz.741),*
- 6) *Ustawa o udostępnieniu informacji o środowisku i jego ochronie, udziale społeczeństwa w ochronie środowiska oraz o ocenach oddziaływania na środowisko (t.j. Dz. U. z 2021 poz. 247),*

- 7) Ustawa z dnia 16 kwietnia 2004 r. o ochronie przyrody (t.j. Dz.U. z 2020 poz. 55 ze zm.)
- 8) Ustawa z dnia 27.04.2001 r. Prawo ochrony środowiska (t.j. Dz. U. z 2020 r., 1219 z późn. zm.).
- 9) Ustawa z dnia 14.12.2012 r. o odpadach (t.j. Dz. U. 2020 r. poz. 797 ze zm.),
- 10) Ustawa z dnia 3 lutego 1995 r. o ochronie gruntów rolnych i leśnych (t.j. Dz. U. 2017 r. poz. 1161 ze zm.),
- 11) Rozporządzenie Ministra Środowiska z dnia 13 kwietnia 2010 r. w sprawie siedlisk przyrodniczych oraz gatunków będących przedmiotem zainteresowania Wspólnoty, a także kryteriów wyboru obszarów kwalifikujących się do uznania lub wyznaczenia jako obszary Natura 2000 (Dz. U 2010 nr 77 poz. 510),
- 12) Rozporządzenie Ministra Środowiska z dnia 9 października 2014 r. w sprawie ochrony gatunkowej roślin (Dz. U. 2014 poz. 1409),
- 13) Rozporządzenie Ministra Środowiska z dnia 16 grudnia 2016 r. w sprawie ochrony gatunkowej zwierząt (Dz. U. 2016 poz. 2183),
- 14) Rozporządzenie Ministra Środowiska z dnia 9 października 2014 r. w sprawie gatunków dziko występujących grzybów objętych ochroną (Dz. U. 2014 poz. 1408),
- 15) Rozporządzenie Rady Ministrów z dnia 18 października 2016 r. w sprawie Planu gospodarowania wodami na obszarze dorzecza Wisły (Dz.U. 2016 poz. 1911).

2.2. Warunki, jakim powinna odpowiadać prognoza oddziaływania na środowisko dotycząca projektów miejscowych planów zagospodarowania przestrzennego

Zgodnie z ustawą z dnia 3 października 2008 r. o udostępnianiu informacji o środowisku i jego ochronie, udziale społeczeństwa w ochronie środowiska oraz ocenach oddziaływania na środowisko, prognoza sporządzana dla potrzeb postępowania w sprawie oddziaływania na środowisko projektów miejscowych planów zagospodarowania przestrzennego powinna określać i oceniać między innymi skutki wpływu realizacji ustaleń projektu miejscowego planu zagospodarowania przestrzennego na elementy środowiska przyrodniczego oraz dobra materialne, a także skutki, które mogą wynikać z projektowanego przeznaczenia terenów.

Ustala się, iż prognoza powinna obejmować obszar objęty projektem miejscowego planu zagospodarowania przestrzennego wraz z obszarami pozostającymi w zasięgu oddziaływania wynikającego z realizacji ustaleń miejscowego planu. Zatem obszar objęty prognozą nie może być mniejszy od obszaru objętego zmianą miejscowego planu zagospodarowania przestrzennego, co jest konieczne zważywszy na wzajemne powiązania poszczególnych elementów środowiska.

Zakres i stopień szczegółowości informacji wymaganych w prognozie – został określony przez Regionalnego Dyrektora Ochrony Środowiska w Warszawie pismem WOOŚ-III.411.48.2021.JD z dnia 12 marca 2021 r., natomiast Państwowy Powiatowy Inspektor Sanitarny w Mińsku Mazowieckim nie udzielił odpowiedzi na wystąpienie o określenie zakresu i stopnia szczegółowości informacji wymaganych w prognozie oddziaływania na środowisko.

Poniżej przedstawiono zakres sporządzonej prognozy w oparciu o art. 51 ust. 2 ustawy ze wskazaniem treści zawartych w niniejszym dokumencie:

OZNACZENIE ARTYKUŁU USTAWY	ZAKRES PROGNOZY	WSKAZANIE TREŚCI ZAWARTCH W OPRACOWANYM DOKUMENCIE (ROZDZIAŁ)
art. 51 ust. 2 pkt 1 lit. a	informacje o zawartości, głównych celach projektowanego dokumentu oraz jego powiązaniach z innymi dokumentami	2,3
art. 51 ust. 2 pkt 1 lit. b	informacje o metodach zastosowanych przy sporządzaniu prognozy,	4
art. 51 ust. 2 pkt 1 lit. c	propozycje dotyczące przewidywanych metod analizy skutków realizacji postanowień projektowanego dokumentu oraz częstotliwości jej przeprowadzania	16
art. 51 ust. 2 pkt 1 lit. d	informacje o możliwym transgranicznym oddziaływaniu na środowisko	15
art. 51 ust. 2 pkt 1 lit. e	streszczenie sporządzone w języku niespecjalistycznym	17
art. 51 ust. 2 pkt 2 lit. a	określenie, analiza i ocena istniejącego stanu środowiska oraz potencjalnych zmian tego stanu w przypadku braku realizacji projektowanego dokumentu	5,6,7
art. 51 ust. 2 pkt 2 lit. b	określenie, analiza i ocena stanu środowiska na obszarach objętych przewidywanym znaczącym oddziaływaniem	7
art. 51 ust. 2 pkt 2 lit. c	istniejące problemy ochrony środowiska istotne z punktu widzenia realizacji projektowanego dokumentu, w szczególności dotyczące obszarów podlegających ochronie na podstawie ustawy z dnia 16 kwietnia 2004 r. o ochronie przyrody	8
art. 51 ust. 2 pkt 2 lit. d	cele ochrony środowiska ustanowione na szczeblu międzynarodowym, wspólnotowym i krajowym, istotne z punktu widzenia projektowanego dokumentu, oraz sposoby, w jakich te cele i inne problemy środowiska zostały uwzględnione podczas opracowywania dokumentu	9
art. 51 ust. 2 pkt 2 lit. e	przewidywane znaczące oddziaływania, w tym oddziaływania bezpośrednie, pośrednie, wtórne, skumulowane, krótkoterminowe, średnioterminowe i długoterminowe, stałe i chwilowe oraz pozytywne i negatywne, na cele i przedmiot ochrony obszaru Natura 2000 oraz integralność tego obszaru, a także na środowisko	12
art. 51 ust. 2 pkt 3 lit. a	przedstawienie rozwiązań mających na celu zapobieganie, ograniczanie lub kompensację przyrodniczą negatywnych oddziaływań na środowisko, mogących być rezultatem realizacji	13

	projektowanego dokumentu, w szczególności na cele i przedmiot ochrony obszaru Natura 2000 oraz integralność tego obszaru	
art. 51 ust. 2 pkt 3 lit. b	przedstawienie rozwiązań alternatywnie do rozwiązań zawartych w projektowanym dokumencie wraz z uzasadnieniem ich wyboru oraz opis metod dokonania oceny prowadzącej do tego wyboru albo wyjaśnienie braku rozwiązań alternatywnych, w tym wskazania napotkanych trudności wynikających z niedostatków techniki lub luk we współczesnej wiedzy	14

Ze względu na położenie obszaru objętego zmianą planu w Mińskim Obszarze Chronionego niniejsza prognoza oddziaływania na środowisko została opracowana z uwzględnieniem przepisów szczególnych, tj. uchwały Nr 125/19 Sejmiku Województwa Mazowieckiego z dnia 10 września 2019 r. w sprawie Mińskiego Obszaru Chronionego Krajobrazu (Dz. Urz. Woj. Maz. z 2019 r. poz.10882).

2.3. Główne cele dokumentu i zakres opracowania

Celem opracowania jest określenie rodzaju, stopnia oraz zasięgu przestrzennego zmian środowiska, wywołanych przez zagospodarowanie terenu ustalone przez nowe zapisy planu miejscowego.

Prognoza ma za zadanie:

- określić pojawiające się zagrożenia wynikające z dopuszczenia przez plan nowych sposobów użytkowania terenów,
- sprawdzić, czy zostały uwzględnione uwarunkowania środowiskowe,
- ocenić skutki wynikające z realizacji projektowanych zamierzeń,
- sprawdzić, czy przyjęte sposoby zapobiegania i ograniczania negatywnego oddziaływania przyczyniają się do jego zmniejszenia,
- sprawdzić w jakim stopniu proponowany sposób zagospodarowania może naruszać zasady prawidłowej gospodarki zasobami.

Prognoza powinna obejmować obszar objęty projektem miejscowego planu zagospodarowania przestrzennego wraz z obszarami pozostającymi w zasięgu oddziaływania wynikającego z realizacji ustaleń planu. Zatem obszar objęty prognozą nie może być mniejszy od obszaru objętego planem, co jest konieczne zważywszy na wzajemne powiązania poszczególnych elementów środowiska.

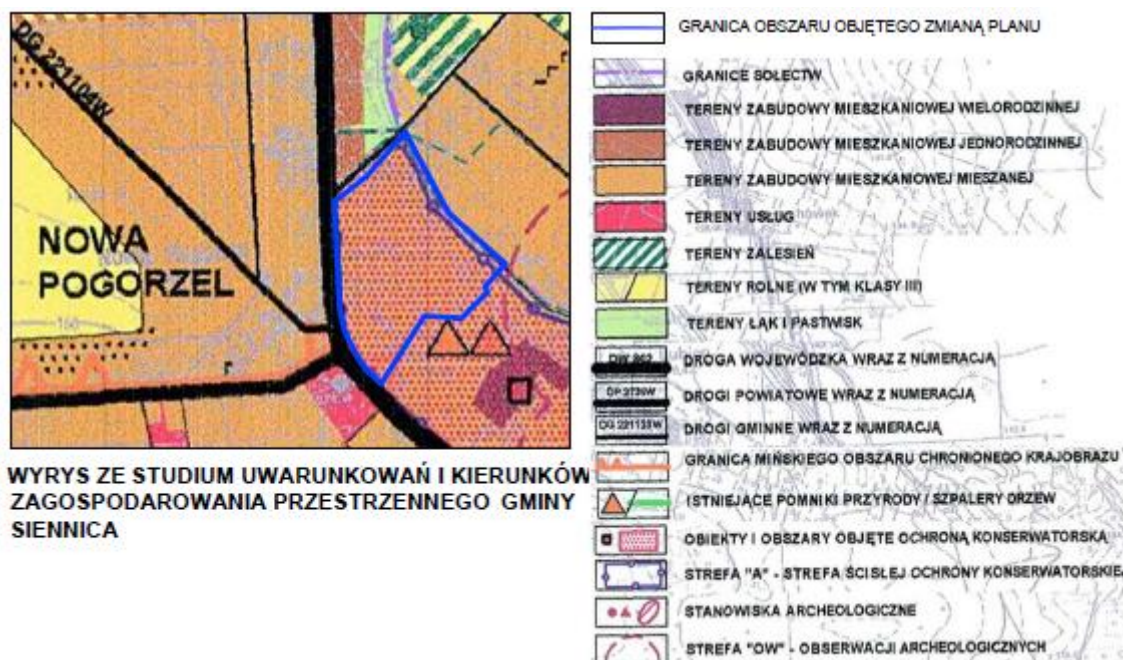
Prognoza przedstawia rozwiązania mające na celu zapobieganie, ograniczanie lub kompensację przyrodniczą negatywnych oddziaływań na środowisko, mogących być rezultatem realizacji projektowanego dokumentu.

3. POWIĄZANIA PROJEKTOWANEGO DOKUMENTU Z INNYMI DOKUMENTAMI

Prognoza uwzględnia informacje zawarte m.in. w następujących rodzajach dokumentów:

1) **Studium uwarunkowań i kierunków zagospodarowania przestrzennego gminy Siennica** (uchwała nr XXXIII.0007.2014 z dnia 26 czerwca 2014 r.- Rady Gminy Siennicy)

Analizie poddano zapisy planistyczne zawarte w *Studium uwarunkowań i kierunków zagospodarowania przestrzennego Gminy Siennica*. Wymieniony dokument wskazuje kierunki rozwoju gospodarczo przestrzennego gminy, identyfikując jednocześnie czynniki hamujące ten rozwój.



Lokalizacja obszaru opracowania na Studium uwarunkowań i kierunków zagospodarowania przestrzennego gminy

Źródło: Studium uwarunkowań i kierunków zagospodarowania przestrzennego gminy

Obszar objęty zmianą planu znajduje się na terenach oznaczonych w Studium jako tereny zabudowy mieszkaniowej jednorodzinnej.

W Studium uwarunkowań i kierunków zagospodarowania przestrzennego Gminy Siennica dla terenów o podstawowym przeznaczeniu dla zabudowy mieszkaniowej jednorodzinnej (wolnostojącej, bliźniaczej, szeregowej oraz małych domów mieszkalnych) ustalono następujące zasady kształtowania zabudowy i zagospodarowania terenu:

- lokalizacja nowej i utrzymanie istniejącej zabudowy z możliwością remontu, rozbudowy, przebudowy, modernizacji obiektów mieszkaniowych z jednoczesnym porządkowaniem użytkowanej działki;

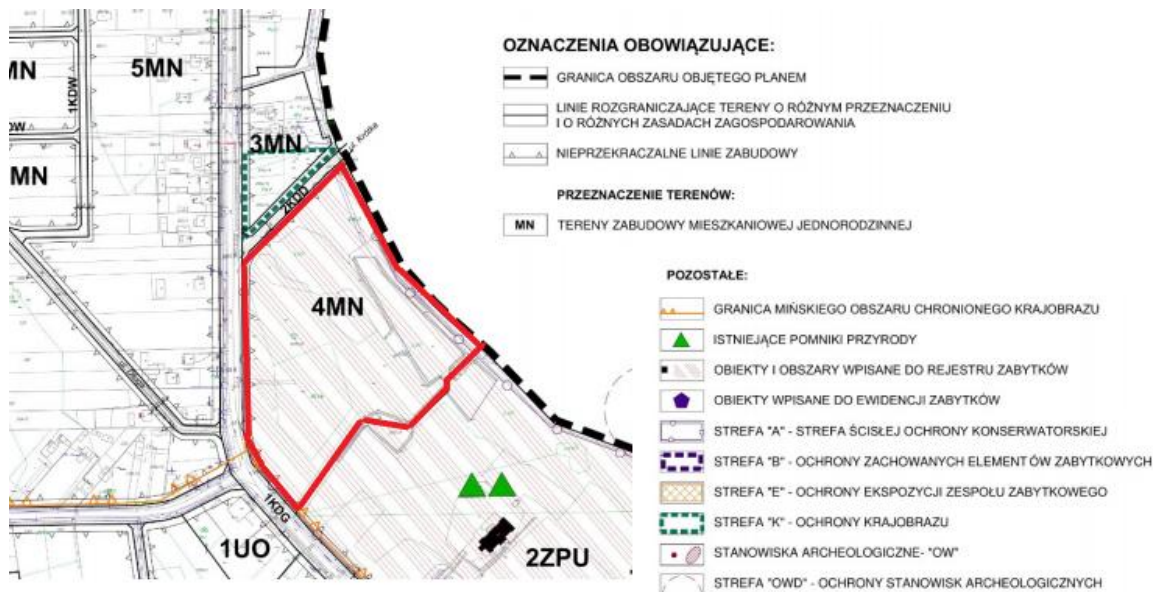
- minimalna powierzchnia biologicznie czynna – 30-50% powierzchni działki;
- wysokość nowych budynków – do dwóch kondygnacji, z dopuszczeniem użytkowego poddasza; podpiwniczenia w zależności od warunków gruntowo-wodnych i spełnieniu przepisów odrębnych;
- dla budynków mieszkalnych dachy dwu-lub wielospadowe, o kącie nachylenia od 21° do 45°;
- utrzymanie istniejących i możliwość lokalizacji usług i rzemiosła zarówno wbudowanych w obiekty mieszkaniowe jak i wolnostojących przy zachowaniu zasady ograniczenia ewentualnej uciążliwości do granic terenu, do którego podmiot gospodarczy posiada tytuł prawny;
- możliwość przekształcania zabudowy na funkcję agroturystyczną, z zastrzeżeniem, że nie może powodować negatywnego oddziaływania na środowisko.

Projekt zmiany miejscowego planu zagospodarowania przestrzennego nie narusza ustaleń Studium.

2) „Opracowanie Ekofizjograficzne do projektu zmiany miejscowego planu zagospodarowania przestrzennego obejmującego teren działki nr 349/2 w miejscowości Nowa Pogorzel, Gmina Siennica”.

Opracowanie to stało się bazą do opracowania przyrodniczych i środowiskowych barier oraz kierunków rozwoju, dla całego terenu objętego zmianą planu.

3) „Uchwała Nr XLIII.0007.317.2018 Rady Gminy w Siennicy z dnia 11 października 2018r. w sprawie uchwalenia miejscowego planu zagospodarowania przestrzennego gminy Siennica dla obszaru w granicach administracyjnych miejscowości: Grzebowlk, Nowa Pogorzel, Dąbrowa, Borówek, Nowe Zalesie, Chetst, Zalesie, Kośminy”



Lokalizacja obszaru opracowania na dotychczas obowiązującym mpzp
Źródło: <http://ugsiennica.bip.org.pl>

Względem aktualnie obowiązującego miejscowego planu zagospodarowania przestrzennego, niniejsza zmiana planu uściśla przeznaczenie terenu działki nr 349/2 uwzględniając istniejące już zainwestowanie. Projekt zmiany planu wskazuje przeznaczenie dla zabudowy mieszkaniowej, mieszkaniowo-usługowej i usługowej, z zachowaniem enklawy leśnej oraz zbiorników wodnych. Projekt planu realizuje wniosek właścicieli nieruchomości. Przeznaczenie to nie jest sprzeczne z zapisami studium uwarunkowań i kierunków zagospodarowania przestrzennego.

4. METODY ZASTOSOWANE PRZY SPORZĄDZANIU PROGNOZY

Prognoza oddziaływania na środowisko przyrodnicze do projektu miejscowego planu zagospodarowania przestrzennego została opracowana metodą porównawczą.

Metoda opracowania polega na:

- określeniu stanu środowiska na terenie objętym planem i terenach otaczających,
- ocenie projektowanych zmian w aspekcie wpływu ustaleń na stan środowiska,

- ocenie zgodności projektowanych rozwiązań z zasadami zrównoważonego rozwoju i aktualnymi aktami prawnymi oraz dokumentami wyższego rzędu, takimi jak:
 - *Koncepcja Przestrzennego Zagospodarowania Kraju 2030,*
 - *Strategia Zrównoważonego Rozwoju dla Polski do 2025 roku,*
 - *Strategia Rozwoju Województwa Mazowieckiego do 2030 roku,*
 - *Plan Zagospodarowania Przestrzennego Województwa Mazowieckiego,*
 - *Program Ochrony Środowiska Województwa Mazowieckiego do 2022r.,*
 - *Uchwała Nr 125/19 Sejmiku Województwa Mazowieckiego z dnia 10 września 2019 r. w sprawie Mińskiego Obszaru Chronionego Krajobrazu (Dz. Urz. Woj. Maz. z 2019 r. poz.10882);*
 - *Studium uwarunkowań i kierunków zagospodarowania przestrzennego gminy Siennica,*
 - *Rozporządzenie Ministra Środowiska z dnia 9 października 2014 r. w sprawie ochrony gatunkowej roślin,*
 - *Rozporządzenie Ministra Środowiska z dnia 6 października 2014 r. w sprawie ochrony gatunkowej zwierząt,*
 - *Rozporządzenie Ministra Środowiska z dnia 9 października 2014 r. w sprawie ochrony gatunkowej grzybów,*
 - *Dyrektywa Rady 79/409/EWG z dnia 2 kwietnia 1979 w sprawie ochrony dzikiego ptactwa,*
 - *Rozporządzenie Ministra Środowiska z dnia 12 stycznia 2011 r. w sprawie obszarów specjalnej ochrony ptaków,*
 - *Plan Gospodarowania Wodami na obszarze Dorzecza Wisły),*
 - *Dyrektywa 2000/60/WE Parlamentu Europejskiego i Rady z dnia 23 października 2000 r. ustanawiająca ramy wspólnotowe działania w dziedzinie polityki wodnej.*

Stan środowiska określono na podstawie materiałów instytucji zajmujących się ochroną środowiska, specjalistycznych opracowań naukowych, informacji zawartych w materiałach archiwalnych, powszechnie dostępnej literaturze specjalistycznej i informacjach dostępnych w Internecie oraz szczegółowych danych zebranych podczas dokonywanej inwentaryzacji terenu.

Informacje zawarte w prognozie opracowano stosownie do stanu współczesnej wiedzy i metod oceny oraz dostosowano je do zawartości i stopnia szczegółowości.

Wytyczne dotyczące ochrony środowiska zawarte w zapisach zmiany planu dają gwarancję prawidłowych działań mających na celu ochronę środowiska. Zawarte w nim zadania pozwolą zapewnić odpowiednie warunki życia mieszkańców przy zakładanym rozwoju gospodarczym.

5. CHARAKTERYSTYKA I FUNKCJONOWANIE ŚRODOWISKA PRZYRODNICZEGO TERENU OBJĘTEGO PROGNOZĄ

Mając na uwadze, iż jednym z dokumentów, na podstawie których sporządzono zmianę miejscowego planu zagospodarowania przestrzennego jak i niniejszą prognozę jest opracowanie ekofizjograficzne (dla potrzeb projektu zmiany miejscowego planu zagospodarowania), w którym dokonano szczegółowej analizy charakterystyki i funkcjonowania środowiska na terenie objętym zmianą planu - w rozdziale ujęta została jedynie synteza tych zagadnień.

5.1. Położenie administracyjne i fizyczno - geograficzne

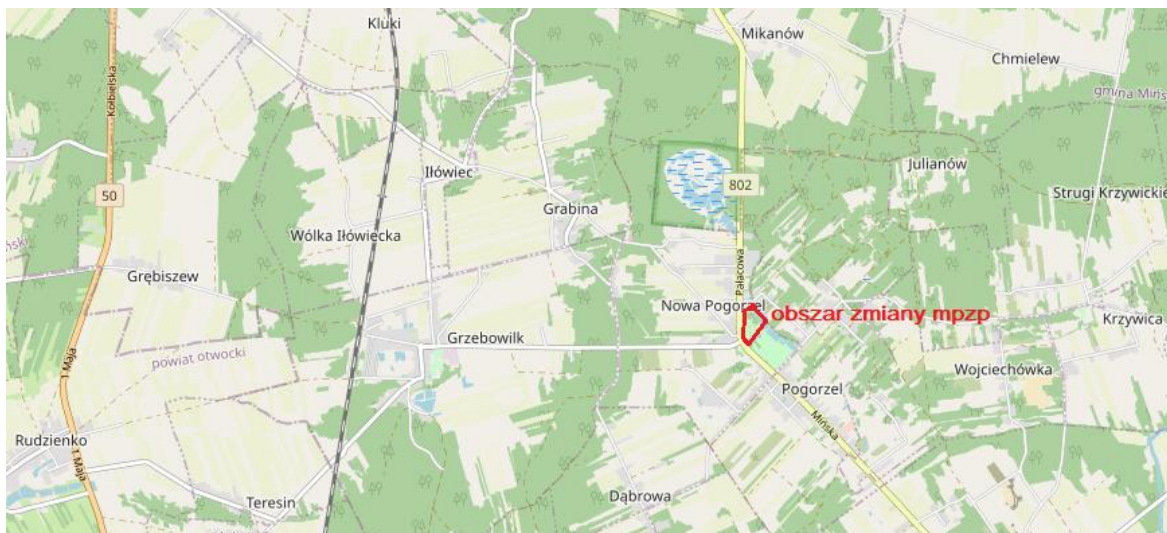
Gmina Siennica położona jest we wschodniej części województwa mazowieckiego, w powiecie mińskim. Graniczy z gminami: Cegłów i Latowicz – od wschodu, Parysów – od południa, Pilawa i Kołbiel – od zachodu, Mińsk Mazowiecki – od północy. Najbliższą aglomeracją miejską jest miasto Mińsk Mazowiecki (ok. 11 km).

Obszar opracowania położony jest w północnej części gminy Siennica, w sołectwie Nowa Pogorzel. Obszar zmiany planu obejmuje obszar działki o numerze ewidencyjnym 349/2. Całkowita powierzchnia obszaru zmiany mpzp wynosi ok. 5,47 ha.



Lokalizacja obszaru zmiany planu na tle gminy Siennica
Źródło: Opracowanie własne na podstawie <http://siennica.e-mapa.net/>

Obszar opracowania zlokalizowany jest bezpośrednio przy drodze nr 802, relacji Mińsk Mazowiecki – Seroczyn, która przebiega tuż za zachodnią granicą obszaru zmiany mpzp. W odległości ok. 5,6 km na zachód od obszaru zmiany mpzp przebiega droga krajowa nr 50. W odległości ok. 3,3 km na zachód od obszaru biegnie zaś linia kolejowa nr 13 relacji Krusze-Pilawa.



*Położenie obszaru zmiany mpzp względem tras komunikacyjnych
Źródło: <http://geoserwis.gdos.gov.pl/mapy/>*

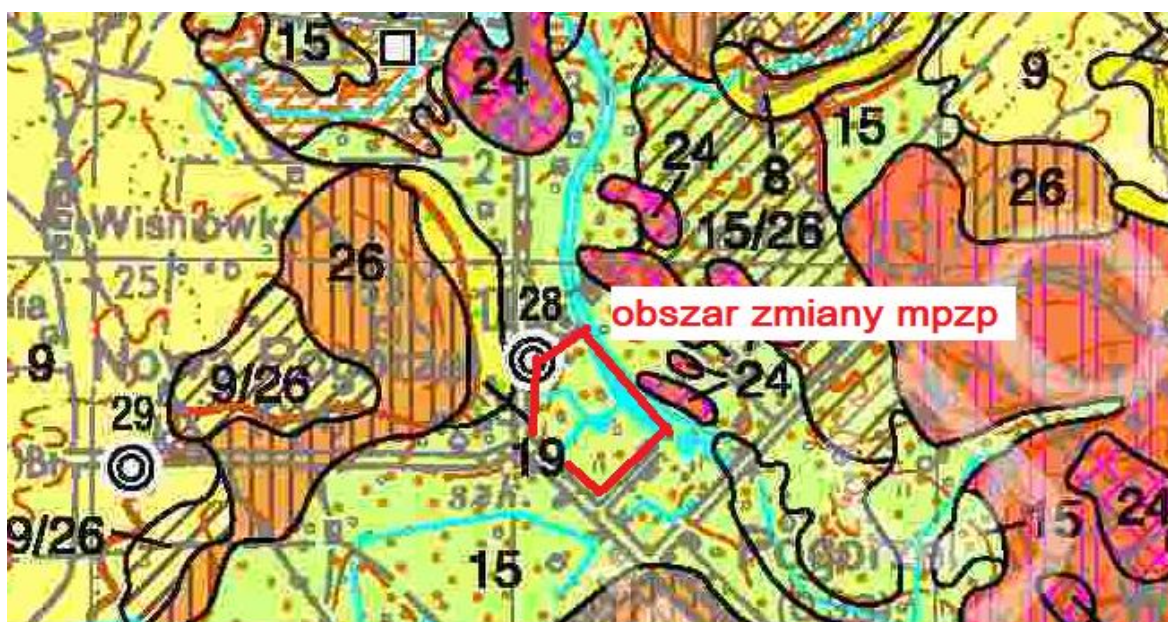
Wg regionalizacji fizyczno-geograficznej Polski J. Kondrackiego obszar gminy Siennica (a zatem również obszar zmiany planu) znajduje się w strefie prowincji Niżu Środkowoeuropejskiego, podprowincji Nizin Środkowopolskich, makroregionie Niziny Środkowomazowieckiej. Miejscowość Nowa Pogorzel (zatem również obszar objęty zmianą mpzp) położona jest na obszarze mezoregionu Równina Garwolińska.



Położenie terenu objętego zmianą mpzp na tle mezoregionów fizyczno-geograficznych
Źródło: <http://geoserwis.gdos.gov.pl/mapy/>

5.2. Budowa geologiczna

W podłożu gminy Siennica dominują neoplejstoceńskie gliny zwałowe, ich eluwia piaszczyste i piaski z głazami powstałe w wyniku akumulacji lodowcowej w trakcie stadiu mazowieckopodlaskiego zlodowacenia środkowopolskiego. Znaczną powierzchnię pokrywają piaski, żwiry, głazy i gliny zwałowe wykształcone w strefie akumulacji czołolodowcowej stadiu mazowiecko-podlaskiego. Największy obszar zajmują grunty z podłożem zbudowanym z piasków gliniastych lekkich. W rejonach wsi Borówek, Grzebowilk, Świętochy i wzdłuż północnej granicy gminy dominują piaski luźne. W dolinach mniejszych cieków i obniżeniach terenu powszechne są piaski słabo gliniaste.



fg
p2 Q_{p3}^W

Piaski wodnolodowcowe

Położenie terenu objętego zmianą mpzp na tle Szczegółowej Geologicznej Mapy Polski
Źródło: metadane.pgi.gov.pl

Geologia obszaru, dla którego sporządzana jest zmiana miejscowego planu zagospodarowania przestrzennego nie jest zróżnicowana. Geologie powierzchniową stanowią osady powstałe w okresie plejstocenu. Całość obszaru budują piaski wodnolodowcowe. Piaski wodnolodowcowe określają się jako grunty o dobrej przydatności jako podłoże budowlane.

W granicach terenu objętego opracowaniem nie ma terenów górniczych ani obszarów górniczych. Teren nie należy do obszarów naturalnych zagrożeń geologicznych. Struktura geologiczna obszaru opracowania i ukształtowanie jego powierzchni wykluczają występowanie niekorzystnych zjawisk w postaci osuwisk lub ruchów masowych.

5.3. Rzeźba powierzchni

Obszar Gminy charakteryzuje się stosunkowo zróżnicowaną rzeźbą terenu. Na ukształtowanie powierzchni wpływ miały przede wszystkim procesy glacialne i fluwioglacialne związane z wycofywaniem się ostatniego na tym terenie zlodowacenia, tzw. środkowopolskiego w trakcie neoplejstocenu. Najniżej położony punkt na terenie Gminy znajduje się w okolicach wsi Dłużew w dolinie rzeki Świder (120 m n.p.m.), najwyższą wysokością bezwzględną charakteryzują się wydmy w okolicach wsi Budy Łękawickie (180 m n.p.m.).

Dominującymi formami geomorfologicznymi są formy akumulacji lodowcowej i rzecznotłowcowej, w znacznym stopniu zdenudowane. Są to głównie wysoczyzny morenowe z nielicznymi morenami

akumulacyjnymi. W dolinach rzecznych dominują formy młodsze: równiny zalewowe i nadzalewowe powstałe w wyniku akumulacji rzecznej w okresie holocenu.

Rzeźba terenu opracowania nie jest zróżnicowana. Jest to teren płaski, którego rzedne terenu kształtują się od ok. 145.9 m n.p.m. we wschodniej części obszaru do ok. 148.2 m n.p.m. w części zachodniej.

5.4. Warunki klimatyczne

Decydujący wpływ na warunki klimatyczne wywiera napływ określonych mas powietrza.

Według regionalizacji klimatycznej Polski, gmina Siennica znajduje się w granicach klimatycznej Dzielniczy Środkowej. Średnia temperatura roczna wynosi 6,9°–7,1°C. W ciągu roku odnotowuje się średnio 118 dni z przymrozkami. Średnie temperatury lipca to 17,5°–18°C, a stycznia –4,1°C. Dni mglistych jest ok. 52, a dni z pokrywą śnieżną 40–45. suma rocznych opadów waha się między 560–620mm.

Lokalne odkształcenia warunków klimatycznych (w porównaniu z danymi ze stacji IMiGW) wiążą się głównie z rzeźbą i pokryciem powierzchni terenu.

Większe obszary dolin i obniżeń (głównie dolina Świdra) stanowią obszary inwersyjne, predysponowane do zalegania chłodnego powietrza.

Tereny położone po zawiętrznej stronie kompleksów leśnych, polany leśne, wschodnie zbocza dolin o kierunku N-S oraz tereny intensywnej zabudowy są obszarami zacisznymi. Poniższa tabela przedstawia częstość występowania poszczególnych kierunków wiatrów.

Kierunki wiatrów (wg stacji Dęblin – ok. 60 km od gm. Siennica):

N	NE	E	SE	S	SW	W	NW	Cisze
5,3%	6,5%	13,1%	9,0%	11,3%	10,7%	16,6%	10,7%	16,8%

Warunki klimatyczne na terenie Gminy nie odbiegają od przeciętnych dla regionu, lokalne odkształcenia warunków klimatycznych są niewielkie i związane przede wszystkim z występowaniem wód powierzchniowych i podmokłości.

Obszar objęty projektem zmiany planu – nie wyróżnia się innymi cechami niż opisane wcześniej, jak dla gminy. Obszar opracowania zlokalizowany w otoczeniu leśnym. Sąsiedztwo lasu korzystnie wpływa na warunki bioklimatyczne, m.in. regulując wilgotność i temperaturę powietrza. Warunki termiczne i wilgotnościowe reguluje również obecność wód powierzchniowych.

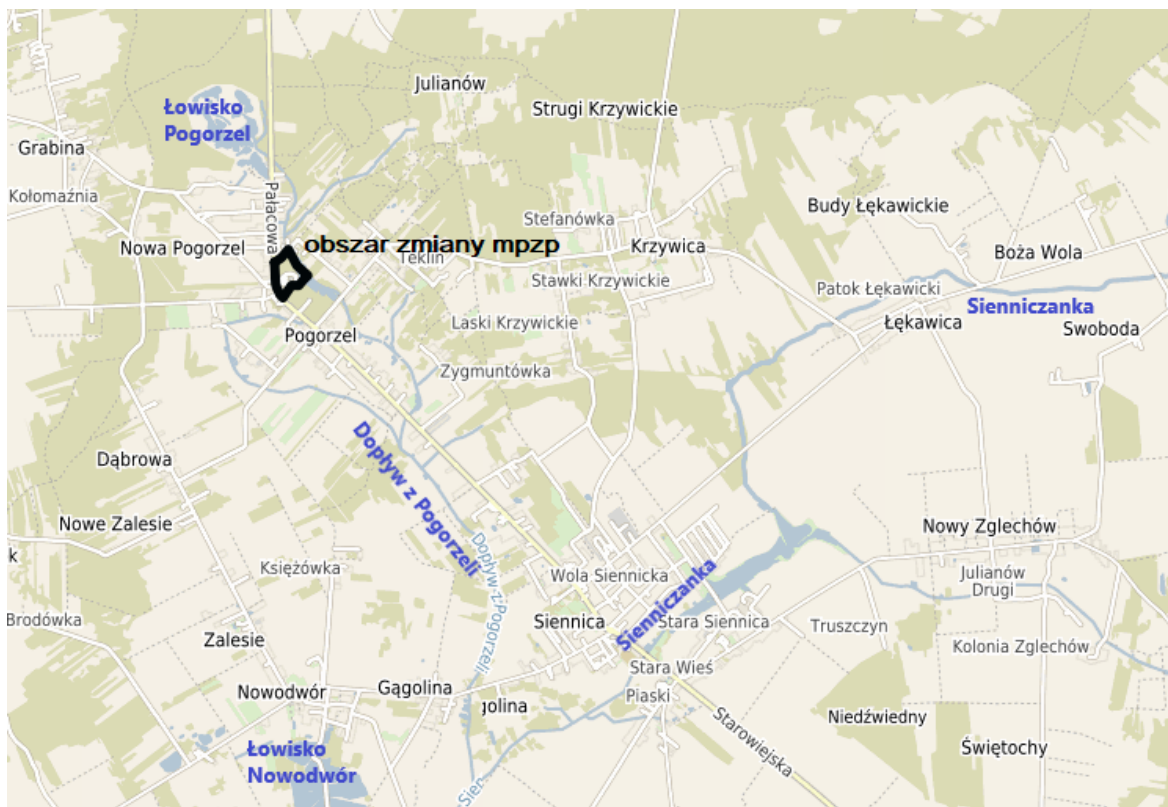
5.5. Wody powierzchniowe

Obszar gminy Siennica znajduje się w dorzeczu rzeki Świder, prawego dopływu Wisły. Rzeka przepływa przez obszar Gminy na kilkukilometrowym odcinku we wsi Starogród, Nowy Starogród i Dłużew. W górnym biegu, począwszy od Dłużewa i dalej w kierunku gminy Łatowicz jest uregulowana, co znacznie ogranicza jej wartości przyrodniczo krajobrazowe i zdolność do samooczyszczania. Koryto rzeki położone na zachód od Dłużewa jest nieuregulowane, zachowało swój pierwotny charakter z licznymi meandrami włącznie. Najważniejszymi dopływami Świdra są Piaseczna, do której spływają wody z południowo-wschodniej części gminy oraz Sienniczka zasilana wodami z większości pozostałego obszaru gminy.

Miejscowości położone na krańcu północno-zachodnim gminy odwadniane są przez niewielkie cieki odprowadzające wody bezpośrednio do rzeki Świder.

Na terenie Gminy występują niewielkie zbiorniki retencyjne, głównie w postaci sztucznych stawów, zlokalizowanych na Sienniczce i Piasecznej. Największe zespoły stawów występują w dolinie Sienniczki: w Nowodworze (ok. 6 ha), Lasominie i Siennicy (obręb Stara Wieś). W Piasecznej zlokalizowane są 4 stawy (po ok. 1 ha) w Dzielniku, Drożdżówce, Kulkach i Ptakach. Oprócz stawów występują także nieliczne, lokalne, naturalne zagłębienia wypełnione wodą np. w miejscowości Borówek.

Obszar zmiany mpzp oddalony jest o ok. 7,5 km od rzeki Świder, przepływającej na południe od analizowanego terenu, ok. 3,3 km od rzeki Mienia, przepływającej na północ od analizowanego terenu oraz ok. 4km od rzeki Sienniczanki (nazywaną również Sienniczką), przepływającej na południowy wschód od analizowanego terenu. Obszar zmiany mpzp połączony jest Sienniczanką poprzez niewielki ciek – dopływ z Pogorzeli, przepływający tuż za wschodnią granicą analizowanego terenu. Około 630 m na północ od obszaru zlokalizowany jest kompleks stawów hodowlanych Łowisko Pogorzel. Ok. 3,5 km na południe od obszaru zmiany mpzp znajduje się zaś kompleks stawów hodowlanych Łowisko Nowodwór. W ramach nieruchomości objętej zmianą miejscowego planu zagospodarowania przestrzennego występują stawy hodowlane o łącznej powierzchni ok. 5100 m².



Położenie obszaru względem wód powierzchniowych
Źródło: <https://siennica.e-mapa.net/>

Na terenie objętym planem nie występują urządzenia melioracyjne.

Położenie i charakter sieci hydrograficznej fragmentu obszaru objętego zmianą miejscowego planu zagospodarowania przestrzennego decydują, iż teren objęty zmianą planu znajduje się poza obszarami szczególnego zagrożenia powodzią.

Obszar opracowania położony jest na obszarze Dorzecza Wisły, należy do Regionu Wodnego Środkowej Wisły. Zlokalizowany jest na obszarze Jednolitej Części Wód Powierzchniowych „Sienniczka” (PLRW20001725669).



Położenie obszaru na tle Jednolitych Części Wód Powierzchniowych
Źródło: <https://siennica.e-mapa.net/>

W analizie przeprowadzonej w Planie gospodarowania wodami na obszarze dorzecza Wisły stwierdzono, iż JCWP „Sienniczka” cechuje się dobrym stanem wód. Jest jednak zagrożona nieosiągnięciem celów środowiskowych. Stwierdzono wpływ działalności antropogenicznej na stan JCWP, z uwagi na co przesunięto czas osiągnięcia przez nią celów środowiskowych. Obecnie brak jest rozwiązań technicznych, które są możliwe do zastosowania w celu poprawy stanu JCWP.

Projekt zmiany planu nie wpłynie na zmianę stanu analizowanej JCWP.

5.6. Wody podziemne

Według regionalizacji hydrogeologicznej Polski obszar gminy Siennica (i obszar opracowania) należy do regionu Środkowej Wisły, Jednolitych części wód podziemnych (JCWPd 83).

Według danych zawartych w opracowaniach Państwowego Instytutu Geologicznego na obszarze Gminy dominują warunki umożliwiające niską wydajność typowego ujęcia korzystającego z czwartorzędowych utworów wodonośnych.

W utworach trzeciorzędowych i czwartorzędowych jakość zasobów określona została jako dobra. Wody wymagają jedynie prostego uzdatniania prowadzącego do eliminacji jonów żelaza i rzadziej manganu. Pierwszy użytkowy poziom wodonośny jest izolowany od podłoża, a jakość wody trwała w czasie.

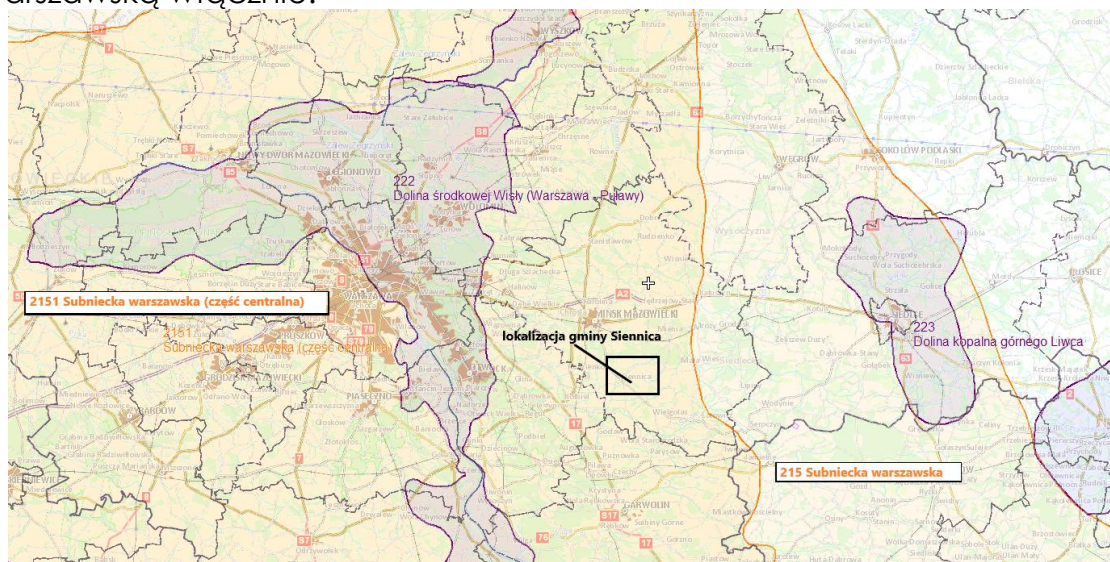
Podstawowy poziom wodonośny znajduje się w utworach czwartorzędowych na głębokości 40–60 m. Jego eksploatacja jest głównym źródłem wody dla lokalnych wodociągów.

Odnawialność wód podziemnych szacowana jest na poziomie 50–100 m³/dobę*km² dla wód w utworach czwartorzędowych i około 5 m³/dobę*km² w utworach trzeciorzędowych.

Średni wieloletni odpływ podziemny szacuje się na niskim poziomie i wynosi około 40–90 mm rocznie.

Obszar całej Gminy (zatem również obszar zmiany mpzp) został objęty granicami Głównego Zbiornika Wód Podziemnych nr 2151 – Subniecka Warszawska (część centralna), stanowiącego część rozległego nieudokumentowanego Głównego Zbiornika Wód Podziemnych w utworach trzeciorzędowych o wysokiej waloryzacji – Zbiornik nr 215 – Subniecka Warszawska.

Jego zasięg obejmuje centralną część Mazowsza z aglomeracją warszawską włącznie.



GZWP nieudokumentowane		GZWP nieudokumentowane	
Atrybut	Wartość	Atrybut	Wartość
ID	2607	ID	1388
NR_GZWP	2151	NR_GZWP	215
NAZWA	Subniecka warszawska (część centralna)	NAZWA	Subniecka warszawska
RANGA_ZWP	główny	RANGA_ZWP	główny
POW_KM2	17500	POW_KM2	51000
STAN_UDOKUMENTOW...	nieudokumentowany	STAN_UDOKUMENTOW...	nieudokumentowany
ROK_UDOKUMENTOWA...		ROK_UDOKUMENTOWA...	
TYTUL_DOKUMENTACJI		TYTUL_DOKUMENTACJI	
ROK_REAMBULACJI		ROK_REAMBULACJI	
TYTUL_REAMBULACJI		TYTUL_REAMBULACJI	
STRATYGRAFIA	Pg-Ng	STRATYGRAFIA	Pg-Ng
GL_OD_M		GL_OD_M	
GL_DO_M		GL_DO_M	
GL_SR_M	180	GL_SR_M	160
TYP_OSRODKA	porowy	TYP_OSRODKA	porowy

Lokalizacja gminy Siennica względem GZWP
 Źródło: <http://epsh.pgi.gov.pl/epsh/>

Na terenie Gminy zasoby wodne z utworów trzeciorzędowych nie są eksploatowane. Wykorzystywane powszechnie płytkie wody gruntowe,

stanowiące główny eksploatowany poziom wodonośny w przydomowych studniach kopanych wykazują okresowe wahania dostępnych zasobów, występujące szczególnie silnie w miesiącach letnich.

Najsilniej przejściowe deficyty wody w studniach przydomowych zanotowano we wsiach: Bestwiny, Dąbrowa, Dłużew, Gągolina, Grzebowilk, Kąty, Kośminy, Lasomin, Nowa Pogorzela, Pogorzela, Ptaki, Starogród, Wojciechówka, Wólka Dłużewska, Zalesie i Nowy Starogród.

Na analizowanym terenie nie występują ujęcia wód podziemnych oraz otwory hydrogeologiczne. Otwór hydrologiczny zlokalizowany jest jednak na działce sąsiedniej – 349/1. Jest to studnia eksploatacyjna o głębokości 90 m, należąca do Hotelu „Noce i Dnie” (zlokalizowanego na obszarze działki, stanowiącej obszar zmiany mpzp). Otwór powstał w 1977 roku w celu eksploatacji wód trzeciorzędowych.

Obszar opracowania znajduje się na obszarze jednolitych wód podziemnych o nr GW200066.



Położenie obszaru na tle Jednolitych Części Wód Podziemnych
Źródło: <https://siennica.e-mapa.net/>

Główne cele środowiskowe zawarte w planie gospodarowania wodami, które muszą być realizowane to:

- zapobieganie dopływowi lub ograniczenia dopływu zanieczyszczeń do wód podziemnych,
- zapobieganie pogarszaniu się stanu części wód podziemnych,
- zapewnienie równowagi pomiędzy poborem a zasilaniem wód podziemnych.

Według aktualnego Planu gospodarowania wodami na obszarze dorzecza Wisły JCWPd o numerze GW200066 nie jest zagrożona ryzykiem nieosiągnięcia celów środowiskowych. Stan chemiczny i ilościowy ww. JCWPd jest dobry. W związku z tym celem środowiskowym będzie utrzymanie tego stanu.

Realizacja zmiany miejscowego planu nie wpłynie na stan analizowanej JCWPd oraz nie spowoduje nieosiągnięcia przez nią celów środowiskowych.

5.7. Gleby

Na terenie Gminy występują gleby słabo i średnio urodzajne. Gleby klasy III stanowią zaledwie 12,9% powierzchni użytków rolnych. Gleby klasy IV nie stanowią jednolitego kompleksu, lecz występują przemiennie z glebami słabej jakości.

W wyniku dominacji w podłożu utworów piaszczystych oraz oddziaływania czynników klimatycznych i siedliskowych, najszerszym występującym typem genetycznym gleb są gleby pseudobielicowe, zwane też płowymi. Powstają one pod lasami liściastymi lub mieszanymi, w strefie klimatu umiarkowanego na utworach dość głęboko odwapnionych. Dominacja tego typu jest jednym z głównych czynników warunkujących niski odczyn pH rejestrowany na obszarze Gminy. Licznie występują też gleby brunatne właściwe i brunatne wyługowane kwaśne. Skatą macierzystą dla tego typu są utwory o wyższej zawartości węgla wapnia, przez to gleby te są bardziej żyzne i odporne na zakwaszenie od pseudobielicowych, ale znaczna ich część uległa już wyługowaniu.

W dolinach cieków powszechnie występują gleby murszowomineralne, mułowo-torfowe, a w dolinie Świdra gleby torfowe o miąższości od 1 do 4,5 m. W pasie terenów ciągnących się od Bożej Woli do Dłużewa stosunkowo licznie pojawiają się podłużne wystąpienia gleb czarnych o zróżnicowanej morfologii i genezie.

Na obszarze zmiany mpzp występują gleby klasy bonitacyjnej IVb, V i VI.

5.8. Szata roślinna i świat zwierzęcy

Lasy

Według danych na 2019 rok, lasy w gminie Siennica zajmują 1788 ha, co stanowi 16,1 % całkowitej powierzchni. Udział lasów w gminie Siennica jest wyraźnie niższy niż średni w kraju wynoszący ok. 29,6% i nieco niższy od średniej województwa (23,5%) i powiatu (21,6 %). W strukturze własnościowej dominują lasy prywatne. Lasy publiczne stanowią jedynie 12,4% powierzchni wszystkich lasów gminy.

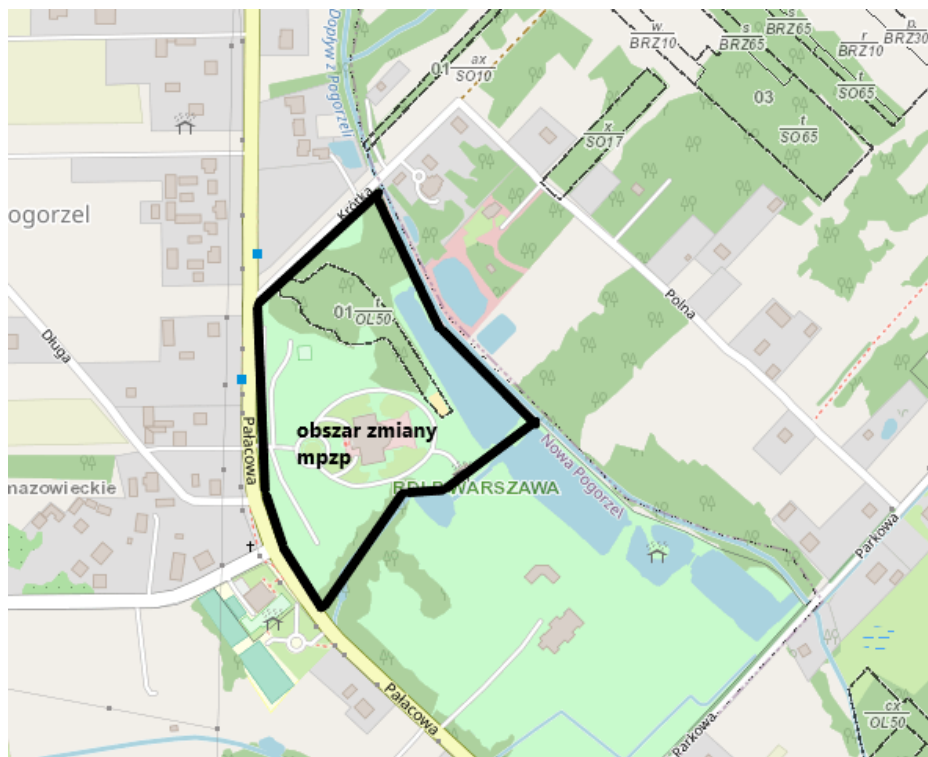
Większość lasów zajmuje stanowiska na glebach o niskiej przydatności rolniczej, działki są niewielkie powierzchniowo, często otoczone gruntami ornymi.

Większe kompleksy leśne znajdują się w północnej, północno-zachodniej i południowo-wschodniej części Gminy.

Lasy Państwowe znajdujące się na terenie gminy Siennica, należą do Nadleśnictwa Mińsk. Pomimo słabych warunków glebowych zajmowanych

siedlisk kondycja zdrowotna lasów jest dość dobra. Stosunkowo dużym zagrożeniem lasów są pożary, występujące szczególnie często wczesną wiosną, wywoływane m.in. wypalaniem traw.

Czynnikami wpływającymi na wzrost zagrożenia pożarowego są przede wszystkim niekorzystne warunki siedliskowe, charakteryzujące się niskim poziomem wód gruntowych i dużą zmiennością stopnia nawilgocenia ściółki i gleby. Dodatkowymi czynnikami jest dominacja gatunków iglastych oraz znaczne rozdrobnienie powierzchniowe działek, co przekłada się na długość granic leśnych z terenami rolnymi i zabudowanymi, które mogą stanowić potencjalne źródło pożarów.



Wydzielenia leśne na obszarze zmiany planu
Źródło: <https://siennica.e-mapa.net/>

Na obszarze zmiany mpzp występują grunty leśne o powierzchni 0,63 ha. Typ siedliskowy lasu zlokalizowanego na obszarze zmiany mpzp jest ols. Dominujące gatunki porastające niniejszy teren to olsza oraz kruszyna pospolita. Średni wiek niniejszych drzew to 50 lat. Drzewa te sięgają wysokości 18 m.

Zalesienia

Na terenie gminy stosunkowo dużą powierzchnię zajmują obszary potencjalnie przydatne do zalesień. Zostały do nich zaliczone nieużytki, tereny rolniczo nieprzydatne oraz grunty niskiej jakości. Grunty te zwykle przylegają do terenów leśnych.

Z zalesień wyłączone są obszary zajęte przez wrzosowiska, torfowiska, łąki i doliny. Wprowadzony został także obowiązek tworzenia lasów o składzie gatunkowym odpowiadającym siedliskom rodzimym oraz zachowanie

różnorodności, urozmaicenia przebiegu linii brzegowej lasu i kształtowanie bogatych przyrodniczo ekotonów.

Poza roślinnością leśną, na obszarze objętym zmianą mpzp występuje zieleń towarzysząca zabudowie – typowa zieleń ozdobna, ogrodowa.

Świat zwierzęcy

Na obszarze gminy, w dolinie rzeki Świder (objęty ochroną w postaci obszaru Natura 2000 oraz rezerwat) występują gatunki: bóbr europejski, wydra europejska, kumak nizinny, minóg ukraiński, różanka, kózka, poczwarówka zwężona, trzepla zielona, czerwończyk nieparek – poza terenem objętym opracowaniem (obszar Natura 2000 Dolina Środkowego Świdra oddalony jest o obszar zmiany mpzp o ok. 7 km).

Na terenach znajdujących się poza zasięgiem gminnych obszarów przyrodniczo chronionych, brak jest występowania różnorodności naturalnych siedlisk i zespołów roślinnych. Przy tym rozproszone powierzchnie leśne i intensywna gospodarka rolna, wykluczają liczniejszą obecność wolno żyjących ssaków. Są one reprezentowane głównie przez jeża sarnę, lisa, zającą, darniówkę pospolitą, kreta, nornicę i wiewiórkę. Na terenach rolnych otwartych z drobnymi zadrzewieniami występują kuropatwy i bażanty, zające.

Na terenie zmiany planu mogą występować niektóre osobniki wyżej wymienionych gatunków zwierząt. Ze względu na wygradzenie działki nr 349/2, stanowiącej obszar zmiany mpzp – migracja zwierząt na teren opracowania jest utrudniona. Ze względu na obecność na analizowanym obszarze i w jego sąsiedztwie lasów mogą pojawiać się synantropijne gatunki leśne.

Korytarze ekologiczne

Korytarze ekologiczne stanowią obszary mało przekształcone przez człowieka, głównie lasy i doliny rzeczne, będące szlakami komunikacyjnymi dla zwierząt, a w większym przedziale czasowym – również dla roślin. W zależności od wielkości i długości, można mówić o korytarzach międzynarodowych i krajowych, regionalnych i lokalnych.

Korytarze o znaczeniu międzynarodowym i krajowym

Istnieje kilka koncepcji o znaczeniu ogólnopolskim i międzynarodowym, dotyczących systemów powiązań obszarów przyrodniczych, m.in.:

- sieć ekologiczna ECONET-Polska,
- projekt korytarzy ekologicznych łączących europejską sieć Natura 2000 w Polsce opracowany w 2012 r. w Zakładzie Badań Ssaków PAN na zlecenie Ministra Środowiska;

Wschodnia część obszaru zmiany mpzp położona jest w ramach fragmentu Głównego Korytarza Północno-Centralnego - Dolina dln Bugu - Dolina dln Wieprza GKPN-7.



Położenie obszarów mpzp względem korytarzy ekologicznych o znaczeniu krajowym
Źródło: <http://geoserwis.gdos.gov.pl/mapy/>

Korytarze o znaczeniu regionalnym i lokalnym

Poza siecią krajowych korytarzy ekologicznych należy zwrócić uwagę również na lokalne ciągi ekologiczne i powiązania przyrodnicze. W gminie Siennica są to przede wszystkim tereny leśne, doliny rzek i drobnych cieków. Ze względu na położenie obszaru opracowania przy Dopływie z Pogorzeli oraz otoczeniu leśnym należy uznać, że teren jest atrakcyjny to pojawiania się zwierząt. Sam obszar działki nr 349/2 jest ogrodzony, lecz w jego sąsiedztwie mogą być spotykane migrujące gatunki.

Ochrona gatunkowa

Cenne, chronione gatunki roślin i zwierząt występują przede wszystkim na terenach odznaczających się dużym stopniem naturalności. Obszar zmiany miejscowego planu zlokalizowany jest na obszarze Mińskiego Obszaru Chronionego Krajobrazu, który cechuje się występowaniem naturalnych i półnaturalnych ekosystemów leśnych oraz łąkowych. Chronione tereny charakteryzują się dużą lesistością, dużą liczbą łąk, pastwisk, strumieni i rzeczek oraz polami, wśród których występują skupiska drzew i krzewów.

Według dotychczasowych badań na Mińskim Obszarze Chronionym występuje ponad 700 gatunków roślin naczyniowych, wśród których 12 jest objętych ścisłą ochroną, 10 ochroną częściową, a 51 to gatunki rzadko spotykane. Do gatunków objętych ochroną należą: *widłak goździsty i jałowcowaty, lilia złotogłów, tojad smukły, rosiczka okrągłolistna, okazy owocującego bluszczu pospolitego, pióropusznik strusi, kokorycz pełna, niezapominajka skąpokwiatowa, bodziszek żałobny, cibora żółta, groszek czerniejący*. W okolicach stawów w Rudzie i Gołębiówce można spotkać chronione gatunki ptaków: *rybitwy czarne, bączki, zielonki, perkozy dwuczube i rdzawoszyje oraz ogorzatki*.

Cenne, chronione gatunki roślin i zwierząt występują przede wszystkim na terenie rezerwatów przyrody. Obszar objęty projektem planu oddalony jest od najbliższego rezerwatu o ok. 720 m. Na obszarze OChK znajdują się rezerwaty przyrody "Jedlina", "Rudka Sanatoryjna", „Pogorzel”, „Florianów”, „Przełom Witówki”, „Rogoźnica” (wszystkie z nich zlokalizowane są poza obszarem sporządzanej zmiany planu). Obszar Mińskiego OChK stanowi więc korytarz ekologiczny, łączący różne izolowane od siebie fragmenty siedlisk przyrodniczych. Z uwagi na naturalne migracje roślin i zwierząt należy przyjąć, że wartościowe gatunki mogą sporadycznie pojawiać się na obszarze opracowania.

Stwierdza się, że na terenie objętym zmianą mpzp mogą występować chronione gatunki bezkręgowców, chronione siedlisk przyrodnicze, chronione gatunki grzybów, roślin, ryb, płazów w rozumieniu następujących przepisów:

- *Rozporządzenie Ministra Środowiska z dnia 13 kwietnia 2010 r. w sprawie siedlisk przyrodniczych oraz gatunków będących przedmiotem zainteresowania Wspólnoty, a także kryteriów wyboru obszarów kwalifikujących się do uznania lub wyznaczenia jako obszary Natura 2000,*
- *Rozporządzenie Ministra Środowiska z dnia 9 października 2014 r. w sprawie ochrony gatunkowej roślin,*
- *Rozporządzenie Ministra Środowiska z dnia 16 grudnia 2016 r. w sprawie ochrony gatunkowej zwierząt,*
- *Rozporządzenie Ministra Środowiska z dnia 9 października 2014 r. w sprawie ochrony gatunkowej grzybów,*

- *Dyrektywę Rady 79/409/EWG z dnia 2 kwietnia 1979 w sprawie ochrony dzikiego ptactwa*
- *Rozporządzenie Ministra Środowiska z dnia 12 stycznia 2011 r. w sprawie obszarów specjalnej ochrony ptaków.*

5.9. Dziedzictwo i zasoby kulturowe

Na obszarze objętym zmianą planu zlokalizowany jest zespół pałacowo-parkowy wpisany do rejestru zabytków nr A-153/650 z dnia 09.04.1962 r. Zespół stanowi park dworski z XVIII w. oraz murowany dwór z ok. połowy XVIII w. , zaprojektowany przez arch. Szymona Gaygier. Dwór został przebudowany na początku XIX wieku oraz przetłomu XIX/X (ok. roku 1900 dobudowano oranżerię i balon).

Obszar zmiany planu objęty jest wyznaczoną w *Studium uwarunkowań i kierunków zagospodarowania przestrzennego gminy Siennica* strefą „A” ścisłej ochrony konserwatorskiej. Strefa „A” posiada moc prawną z uwagi na zapisy aktualnie obowiązującego mpzp. W obrębie strefy „A”, opracowywana zmiana miejscowego planu zagospodarowania przestrzennego powinna wprowadzać zasadę działania w oparciu o przepisy odrębne dla prac inwestycyjnych.

6. POTENCJALNE ZMIANY STANU ŚRODOWISKA W PRZYPADKU BRAKU REALIZACJI ZAŁOŻEŃ PLANU

Rada Gminy w Siennicy podjęła *Uchwałę Nr XXVIII.0007.239.2020 z dnia 29 grudnia 2020 r. w sprawie przystąpienia do sporządzenia zmiany miejscowego planu zagospodarowania przestrzennego obejmującej teren działki nr 349/2 w miejscowości Nowa Pogorzela, gmina Siennica.* Projekt zmiany planu przewiduje przeznaczenie pod zabudowę mieszkaniową, usługową i mieszkaniowo-usługową, z zachowaniem enklawy leśnej oraz zbiorników wodnych. Realizacja zmiany planu jest wynikiem wniosku właścicieli nieruchomości. Przeznaczenie zaproponowane w sporządzonym dokumencie jest zbieżne z zapisami studium uwarunkowań i kierunków zagospodarowania przestrzennego. Obszar posiada dogodne położenie, sąsiaduje bezpośrednio z drogą wojewódzką oraz drogą gminną.

Analizując charakter i zakres planowanego zagospodarowania terenu, stwierdza się, iż wpływ na zmianę całości kształtu środowiska naturalnego w najbliższym otoczeniu omawianego obszaru będzie ograniczony. Zmiana planu jest w zasadzie weryfikacją istniejącej już na analizowanym obszarze funkcji. Z jednej strony powstałe w przyszłości ewentualne nowe obiekty w pewnym stopniu mogą przyczynić się do zmiany naturalnego środowiska o charakterze lokalnym poprzez częściową zabudowę terenów niezabudowanych, zaś z drugiej strony spowodują zwiększenie kontroli m.in. w zakresie gospodarki ściekowej i utrzymania stałego poziomu wody

gruntowej w wyniku wykonanych prac odwodnieniowych. Ustalenia zawarte w zmianie planu regulują kwestie ochronne związane z ochroną środowiska. Brak ustaleń dotyczących elementów przyrodniczych, krajobrazowych, o których mowa w ustawie z dnia 27 marca 2003 roku o planowaniu i zagospodarowaniu przestrzennym mogłoby powodować brak respektowania m.in. zapisów dot. ochrony elementów środowiska przy realizacji infrastruktury technicznej na tym terenie. Między innymi do coraz większych rozmiarów urastałby problem dysproporcji pomiędzy stopniem zwodociągowania Gminy, a jej skanalizowaniem.

Brak realizacji zmiany planu miejscowego może prowadzić do nasilenia się konfliktów pomiędzy potrzebami ochrony środowiska a potrzebami rozwoju gospodarczego. Szczególnie niekorzystne byłoby zaniechanie realizacji działań skierowanych na ochronę istniejących zasobów przyrodniczych i kulturowych. Ze względu na częściowo przyrodniczy charakter terenu (teren leśny i zadrzewiony, zbiorniki wodne, sąsiedztwo cieków wodnych) w przypadku jego braku mogłoby dojść do ekspansji niekontrolowanej urbanizacji na tereny. W wyniku tego mogłyby zostać zakłócone zidentyfikowane korytarze ekologiczne i szlaki migracyjne zwierząt.

Warto zaznaczyć również, że ze względu na wysoką jakość środowiska oraz występowanie terenów objętych prawną formą ochrony przyrody w przypadku braku ustaleń zmiany planu, a tym samym podkreślenia konieczności ochrony ww. obszarów mogłoby dojść do problemów z utrzymaniem ich szczególnych walorów przyrodniczych i krajobrazowych. Mogłoby dojść do nadmiernej presji inwestycyjnej na tereny objęte formami ochronnymi.

Przy założeniu braku realizacji ustaleń sporządzanej zmiany planu miejscowego należy przyjąć, iż stan środowiska, krajobrazu, istniejących ekosystemów itp. na obszarze objętym opracowaniem będzie ulegał wprawdzie powolnemu ale postępującemu pogorszeniu.

7. STAN ŚRODOWISKA NA OBSZARACH OBJĘTYCH ZNACZĄCYM ODDZIAŁYWANIEM

7.1. Zanieczyszczenie wód powierzchniowych, podziemnych i gleb

Głównym źródłem zagrożeń jakości wód powierzchniowych, wód gruntowych i gruntu jest przede wszystkim odprowadzanie nieoczyszczonych ścieków komunalnych bezpośrednio do gruntu lub wód powierzchniowych oraz stosowanie nieszczelnych zbiorników na nieczystości. Na wpływ źródeł komunalnych świadczą przede wszystkim wysokie wskaźniki bakteriologiczne.

W 2019 r. z kanalizacji sanitarnej korzystało w gminie Siennica jedynie 29% ogółu ludności. Jednocześnie wskaźnik zwodociągowania gminy

kształtuje się na poziomie 100,0%. Oznacza to, iż występuje ogromna dysproporcja systemu kanalizacyjnego wobec systemów wodociągowych.

Obszary szczególnie narażone na zanieczyszczenie wód gruntowych i możliwość szybkiego rozprzestrzeniania się zanieczyszczeń na obszary przyległe związane są z płytkim zaleganiem utworów nieprzepuszczalnych (szybki spływ wód gruntowych po stropie utworów nieprzepuszczalnych). Stan wód wykazuje duży stopień uzależnienia od działalności człowieka. Na terenie gminy nie stwierdza się jednak stref silnie zdrenowanych, gdzie nastąpiło znaczne obniżenie się zwierciadła wód podziemnych. Jednakże, brak pełnego systemu kanalizacyjnego oraz pełnego systemu unieszkodliwiania odpadów, skutkuje bezpośrednim zagrożeniem wód.

Wskazane jest podjęcie wszelkich działań mających na względzie ochronę wód. W celu zapewnienia odpowiedniej ochrony ważne jest zatem ustalenie właściwej gospodarki wodno-ściekowej. Należy jak najszybciej skanalizować obszary, nie objęte siecią kanalizacyjną oraz natychmiastowo podłączyć wszystkie działki zabudowane do sieci kanalizacyjnej i zlikwidować zbiorniki bezodpływowe. Wg danych na 2019 rok w gminie Siennica zidentyfikowano 973 zbiorniki bezodpływowe i 204 przydomowe oczyszczalnie ścieków.

Decydującymi źródłami zanieczyszczeń jest również działalność rolnicza, w tym zagrody gospodarskie wyposażone w obiekty inwentarskie (niewłaściwe stosowanie nawozów naturalnych), a także płyty gnojowe i śmietniki. Ponadto dodatkowym źródłem zagrożenia jest chemikalizacja rolnictwa (w tym stosowanie nawozów mineralnych i chemicznych środków ochrony roślin). Potencjalne zagrożenie dla jakości wód stanowią także cementarze, mogące przyczynić się do zmiany składu chemicznego wód. Na skażenie narażone są głównie tereny charakteryzujące się płytkim zaleganiem wód podziemnych, wysoką przepuszczalnością i niską zdolnością do zatrzymywania zanieczyszczeń.

Poniżej przedstawiono stan jakości wód powierzchniowych dla Jednolitych Części Wód Powierzchniowych, w ramach których zlokalizowany jest obszar zmiany planu. Stan jakości wód określony został przez WIOŚ w Warszawie przez ocenę na podstawie badań przeprowadzonych w latach 2011-2016. Punkt pomiarowo-kontrolny znajdował się poza granicami terenu zmiany mpzp. W punkcie pomiarowo-kontrolnym na rzece Sieniczce stan wód zbadano jedynie pod względem substancji szczególnie szkodliwych - specyficznych zanieczyszczeń syntetycznych i niesyntetycznych m.in. takich jak kadm, ołów, rtęć oraz ich związki.

Dla JCWP „Sienniczka” (ppk Sienniczka-Głupianka):

- Klasa elementów biologicznych- brak danych,
- Klasa elementów fizykochemicznych – brak danych.
- Klasa elementów fizykochemicznych (specyficzne zanieczyszczenia syntetyczne i niesyntetyczne) – II,
- STAN / POTENCJAŁ EKOLOGICZNY- brak danych,
- STAN WÓD- dobry.

Badanie zawartości w wodzie substancji szczególnie niebezpiecznych zostało powtórzone w 2017 r. Dla rzeki Sienniczki stwierdzono I klasę wód pod względem zawartości specyficznych zanieczyszczeń syntetycznych i niesyntetycznych. JCWP „Sienniczka” sklasyfikowano jako dobry stan chemiczny wód.

Na terenie gminy Siennica znajduje się:

- gminna oczyszczalnia ścieków (ul Kołbielska 1- odbiornikami są: rów K-1 km 0,4/Sienniczka/3,8/Świder/41,6/Wiśła/492. W 2014 r przyjęła 175,34 [m³/d].
- zakładowa oczyszczalnia ścieków należąca do Niepublicznego Zakładu Opieki Zdrowotnej "KAŚMIN" S.C. DOM SENIORA – miejscowość Drożdżówka 5a.

Badania realizowane w ramach krajowego monitoringu wód podziemnych wykonywane są przez Państwowy Instytut Geologiczny – Państwowy Instytut Badawczy (PIG-PIB) w Warszawie na zlecenie GIOŚ. W JCWPd w której położona jest gmina Siennica zanotowano stężenia w granicach określonych dla wód dobrej -III klasy jakości. Stan chemiczny określono jako więc jako dobry.



Ocena stanu chemicznego JCWP
Źródło: <https://www.pgi.gov.pl>

Gleby na terenie gminy są stosunkowo mało przepuszczalne, dzięki czemu w znaczący sposób zapobiega to migracji zanieczyszczeń w głąb gleby a następnie do wód podziemnych. Jednak jest to w dużej mierze uzależnione od rodzaju substancji zanieczyszczających, warunków klimatycznych, a także od rzeźby terenu.

7.2. Stan zanieczyszczenia powietrza

Na stan zanieczyszczenia powietrza najczęściej wpływ mają 3 czynniki: emisja powierzchniowa, emisja komunikacyjna oraz warunki meteorologiczne. Głównymi zanieczyszczeniami pochodzącymi z komunikacji są tlenek węgla, tlenek azotu, węglowodory, ołów, pył pochodzenia naturalnego, przemysłowego i komunikacyjnego. Zanieczyszczenia pyłowe stanowią obecnie jedno z największych zagrożeń dla zdrowia ludności i środowiska.

Roczna ocena jakości powietrza za 2017 r. została wykonana w oparciu o układ stref, określony w *Rozporządzeniu Ministra Środowiska z dnia 6 marca 2008 r. w sprawie stref*.

Ocenę wykonano według kryteriów dotyczących ochrony zdrowia oraz kryteriów określonych w celu ochrony roślin.

Według rocznej oceny jakości powietrza przeprowadzonej przez WIOŚ w roku 2019, gmina Siennica zaliczona została do strefy mazowieckiej.

Strefę, scharakteryzowano ze względu na: SO₂, NO₂, PM10, CO, benzen, ołów, arsen, nikiel, kadm i benzo/a/piren.

Wynikowe klasy dla poszczególnych zanieczyszczeń, uzyskane w ocenie rocznej za 2019 r. dokonanej w oparciu o kryteria ustanowione w celu ochrony zdrowia przedstawiały się następująco:

Klasy stref dla poszczególnych zanieczyszczeń, uzyskane w ocenie rocznej dokonanej z uwzględnieniem kryteriów ustanowionych w celu ochrony zdrowia ludzi - klasyfikacja podstawowa (klasy: A, C)

Nazwa strefy	Kod strefy	SO ₂	NO ₂	CdH ₆	CO	O ₃	PM10	Pb	As	Cd	Ni	B(a)P	PM2,5
strefa mazowiecka	PL1404	A	A	A	A	A ¹	C	A	A	A	A	C	A ²

¹⁾ Dla ozonu – poziom celu długoterminowego, strefy uzyskały klasę D2

²⁾ Dla pyłu PM2,5 – poziom dopuszczalny II faza, Aglomeracja Warszawska, miasto Radom i strefa mazowiecka uzyskały klasę C1

Źródło: Raport o stanie środowiska w województwie mazowieckim w 2019 r., WIOŚ

Prowadzone przez WIOŚ badania w roku 2019 wykazały przekroczenia rocznych wartości pyłu zawieszonego PM10 oraz benzo/a/pirenu.

Wynikowe klasy dla poszczególnych zanieczyszczeń, uzyskane w ocenie rocznej za 2019 r. dokonanej w oparciu o kryteria ustanowione w celu ochrony roślin, przedstawiały się następująco:

Klasy stref dla poszczególnych zanieczyszczeń, uzyskane w ocenie rocznej dokonanej z uwzględnieniem kryteriów ustanowionych w celu ochrony roślin - klasyfikacja podstawowa (klasy: A, C)

Lp.	Kod strefy	Nazwa strefy	SO ₂	NO _x	O ₃ ¹
1	PL1404	strefa mazowiecka	A	A	A

¹⁾ Dla ozonu – poziom celu długoterminowego strefa mazowiecka uzyskała klasę D2

Źródło: Raport o stanie środowiska w województwie mazowieckim w 2019 r., WIOŚ

W wyniku rocznej oceny jakości powietrza, wykonanej na podstawie danych za 2019 r. z uwzględnieniem kryteriów przyjętych ze względu na ochronę roślin, dla wszystkich zanieczyszczeń strefa mazowiecka uzyskała klasę A.

W gminie Siennica nie ma przemysłu ciężkiego i większych przemysłowych źródeł zanieczyszczenia powietrza. Główna emisja toksycznych substancji odbywa się z lokalnych kotłowni i pieców węglowych używanych w indywidualnych gospodarstwach domowych. Takie lokalne systemy grzewcze i piece domowe nie posiadają urządzeń ochrony powietrza atmosferycznego. Wielkość emisji z tych źródeł jest trudna do oszacowania i wykazuje zmienność sezonową wynikającą z sezonu grzewczego. W procesie spalania paliw stałych powstają następujące rodzaje zanieczyszczeń, które dostają się do powietrza: pył - powstający z popiołu zawartego w węglu, dwutlenek i trójtlenek siarki - powstający w wyniku spalania siarki zawartej w paliwie, tlenki azotu - tworzące się z azotu zawartego w paliwie jak i w powietrzu doprowadzonym do spalania, tlenek węgla - tworzący się w przypadku niepełnego spalania paliwa. Udział ludności korzystającej z sieci gazowej w 2019 r. w gminie wynosił jedynie 4,4%.

Na obszarze objętym projektem planu występują takie same poziomy zanieczyszczenia powietrza, jak dla całej gminy.

Udział emisji liniowej (komunikacyjnej) - jest odczuwalny, wyłącznie w rejonach gminy, sąsiadujących z głównymi trasami komunikacyjnymi. W gminie Siennica - koncentruje się ona na odcinkach drogi krajowej nr 50 drogi wojewódzkiej nr 802 Mińsk Mazowiecki-Seroczyn.

Obszar opracowania jest zlokalizowany w bezpośrednim sąsiedztwie drogi wojewódzkiej nr 802, co decyduje o znacznym udziale emisji liniowej na obszarze. Korzystnym aspektem dla warunków areosaitarnych obszaru zmiany mpzp jest położenie w otoczeniu terenów leśnych. Tereny zielone stanowią dla powietrza pewnego rodzaju filtry zanieczyszczeń.

7.3. Zagrożenie hałasem i promieniowaniem elektroenergetycznym

Ujemny wpływ na stan środowiska i zdrowie ludzi mają urządzenia, które emitują fale elektromagnetyczne wysokiej częstotliwości w postaci radiofal o częstotliwości od 0,1 do 300 MHz i mikrofal od 300 do 300 000 MHz, umieszczone w środowisku naturalnym. Do głównych, sztucznych źródeł emisji pól elektromagnetycznych stanowiących zagrożenie dla środowiska należą linie elektroenergetyczne o napięciu znamionowym 110 kV. Głównymi źródłami promieniowania elektromagnetycznego w gminie, są napowietrzne - przesyłowe linie elektroenergetyczne.

Na obszarze opracowania nie występują napowietrzne linie elektroenergetyczne wysokiego napięcia.

Na podstawie monitoringu pól elektromagnetycznych przeprowadzonego przez Inspekcję Ochrony Środowiska nie stwierdzono przekroczeń wartości dopuszczalnego natężenia składowej elektrycznej pola elektromagnetycznego w żadnym ze zbadanych punktów pomiarowych na terenie województwa mazowieckiego.

Na terenie województwa mazowieckiego w całym cyklu pomiarowym, obejmującym lata 2017-2019 wykonano pomiary w 135 punktach pomiarowych.

Średnia arytmetyczna wartości PEM zmierzonych na terenie województwa mazowieckiego

	Średnia arytmetyczna [V/m]			
	2017	2018	2019	Średnia trzyletnia
Centralne dzielnice lub osiedla miast o liczbie mieszkańców przekraczającej 50 tys.	0,89	0,72	0,82	0,81
Pozostałe miasta	0,50	0,48	0,27	0,41
Tereny wiejskie	0,19*	0,27	0,17*	0,21

*wartość poniżej granicy oznaczalności

W opisywanym cyklu pomiarowym najwyższe zmierzone wartości pól elektromagnetycznych otrzymano:

- na obszarze centralnych dzielnic lub osiedli miast o liczbie mieszkańców przeważającej 50 tys. – w 2017 r. w Warszawie, przy skrzyżowaniu ulic Marszałkowskiej i Alei Jerozolimskich - 2,38 V/m;
- w pozostałych miastach – w 2017 r. w Żurominie (powiat żuromiński) – 1,54 V/m;
- na terenach wiejskich – w 2019 r. w powiecie grójeckim, Słomczyn – 0,92 V/m.

Oznacza to, że wartości natężenia PEM w 2017-2019 r. na obszarze gminy Siennica utrzymywały się na stosunkowo niskich poziomach.

Hałas

Na obszarze gminy głównym źródłem zagrożeń akustycznych jest transport drogowy. Większa elastyczność transportu drogowego w porównaniu z transportem kolejowym oraz większa niż kilkanaście lat temu dostępność na rynku środków transportu drogowego zadecydowała o obecnej jego dominacji. Wraz z niewystarczającym i spóźnionym, w stosunku do tempa rozwoju komunikacji drogowej, rozwojem układów drogowo – ulicznych, uległy pogorszeniu warunki akustyczne w wielu obszarach i na terenach położonych w pobliżu dużych tras komunikacyjnych. Infrastruktura transportu drogowego jako źródło dźwięku

charakteryzuje się liniową geometrią źródła i zmiennością wielkości emisji źródła wzdłuż drogi.

Obszar opracowania zlokalizowany jest na w bezpośrednim sąsiedztwie drogi wojewódzkiej nr 802, relacji Mińsk Mazowiecki – Seroczyn. W odległości ok. 5,6 km na zachód od obszaru zmiany mpzp przebiega droga krajowa nr 50. W odległości ok. 3,3 km na zachód od obszaru biegnie zaś linia kolejowa nr 13 relacji Krusze-Pilawa.

Największy wpływ na warunki akustyczne obszaru objętego zmianą planu ma droga wojewódzka nr 802, ze względu na bezpośrednie sąsiedztwo.

W związku z rozwojem motoryzacji, a co za tym idzie wzrostem przewozów transportowych, tereny graniczące bezpośrednio z drogą są najbardziej narażone na uciążliwości akustyczne oraz przekroczenia dopuszczalnych norm hałasu. Powyższa trasa komunikacyjna stanowi znaczące źródło emisji hałasu komunikacyjnego generując niekorzystny klimat akustyczny. Uwzględniając warunki propagacji hałasu w okolicy dróg, należy stwierdzić, że w otoczeniu występują tereny zurbanizowane. Propagacja dźwięku zależy tu silnie od gradientu temperatury, składu powietrza oraz prędkości i kierunku wiatru, które są ściśle powiązane z ukształtowaniem i charakterem zagospodarowania terenu.

Tereny przeznaczone pod zabudowę mieszkaniowo-usługową oznaczone na rysunku planu symbolem MNU wymagają ochrony akustycznej ze względu na występowanie terenów z obowiązkiem zachowania dopuszczalnych poziomów hałasu w środowisku, określonych w przepisach odrębnych.

Lp.	Rodzaj terenu	Dopuszczalny poziom hałasu w [dB]			
		Drogi lub linie kolejowe ¹⁾		Pozostałe obiekty i działalność będąca źródłem hałasu	
		L _{Aeq D} przedział czasu odniesienia równy 16 godzinom	L _{Aeq N} przedział czasu odniesienia równy 8 godzinom	L _{Aeq D} przedział czasu odniesienia równy 8 najmniej korzystnym godzinom dnia kolejno po sobie następującym	L _{Aeq N} przedział czasu odniesienia równy 1 najmniej korzystnej godzinie nocy
1	a) Strefa ochronna „A” uzdrowska b) Tereny szpitali poza miastem	50	45	45	40
2	a) Tereny zabudowy mieszkaniowej jednorodzinnej b) Tereny zabudowy związanej ze stałym lub czasowym pobytem dzieci i młodzieży ²⁾ c) Tereny domów opieki społecznej d) Tereny szpitali w miastach	55	50	50	40
3	a) Tereny zabudowy mieszkaniowej wielorodzinnej i zamieszkania zbiorowego b) Tereny zabudowy zagrodowej c) Tereny rekreacyjno-wypoczynkowe ²⁾ d) Tereny mieszkaniowo-usługowe	60	50	55	45
4	Tereny w strefie śródmiejskiej miast powyżej 100 tys. mieszkańców ³⁾	65	55	55	45

Dopuszczalne poziomy hałasu w środowisku

Źródło: Rozporządzenie Ministra Środowiska z dnia 1 października 2012 r. zmieniające rozporządzenie w sprawie dopuszczalnych poziomów hałasu w środowisku

7.4. Zagrożenie środowiska przez odpady

Odpady komunalne, wytwarzane w gminie – w jej rejonach zabudowanych, odbierane są od mieszkańców, przez przedsiębiorstwa prowadzące działalność w zakresie zbierania, odzysku i transportowania odpadów poza teren gminy, posiadające zezwolenie na taką działalność. Odpady te zgodnie z przepisami odrębnymi mogą być odpowiednio utylizowane lub odzyskiwane.

Na terenie objętym projektem planu będą powstawały ścieki sanitarne bytowo-komunalne ze względu na występowanie zabudowy mieszkaniowo-usługowej.

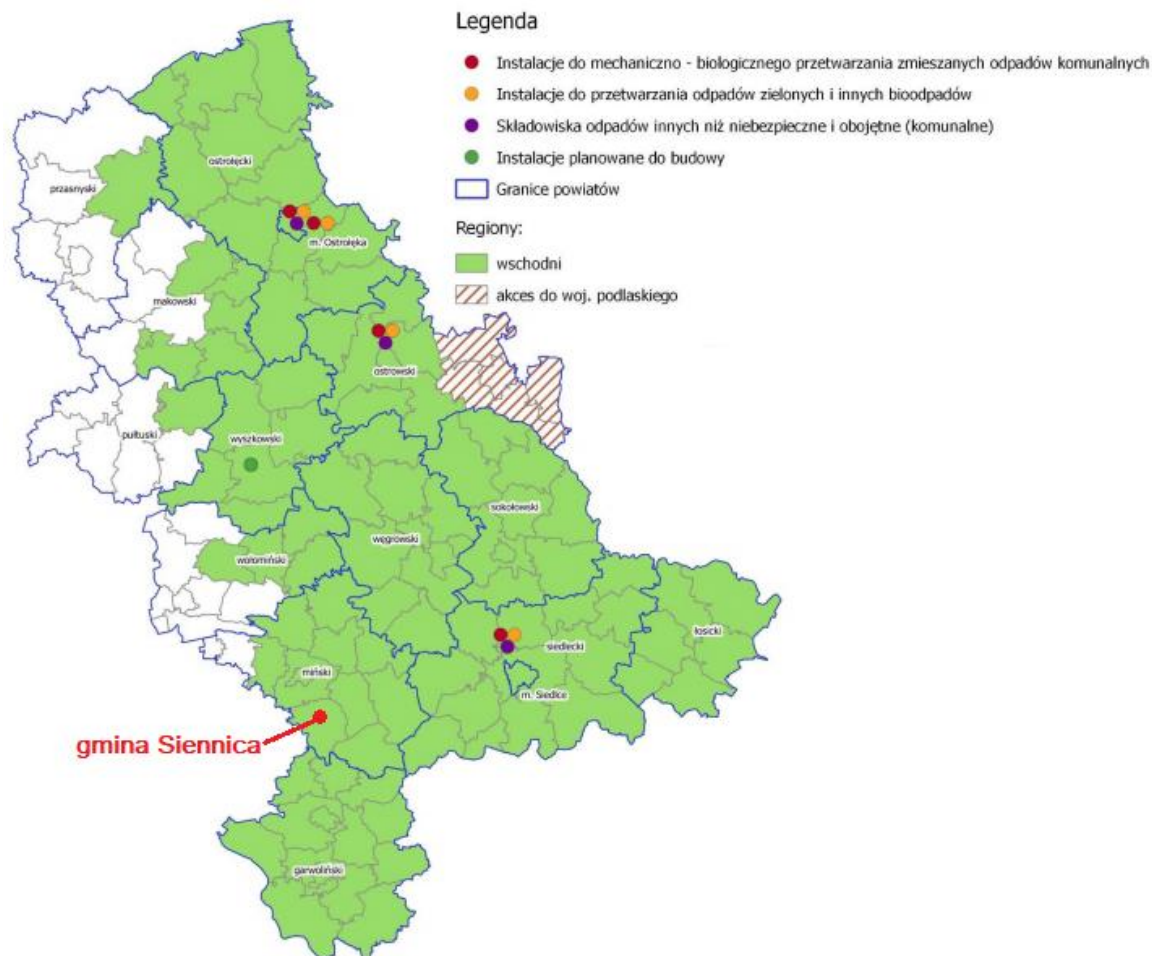
Gmina dysponuje *Regulaminem utrzymania czystości i porządku na terenie Gminy Siennica*.

W sumie unieszkodliwienie odpadów pozostaje nadal obok odprowadzania i oczyszczania ścieków, głównym problemem ochrony środowiska gminy.

Za usunięcie wyrobów azbestowych odpowiedzialni są właściciele i użytkownicy obiektów, w których wykorzystywane są wyroby azbestowe.

Gminne składowisko odpadów komunalnych w miejscowości Siennica (ul. Kołbielska 1) posiadało zezwolenie na unieszkodliwienie do 31.12.2014 r.

Według Planu Gospodarki Odpadami Województwa Mazowieckiego 2024 gmina Siennica należy do regionu wschodniego gospodarki odpadami komunalnymi (RGOK).



Rozmieszczenie instalacji regionalnych do przetwarzania odpadów komunalnych
Źródło: Plan Gospodarki Odpadami Województwa Mazowieckiego 2024

Instalacje spełniające warunki instalacji regionalnych do przetwarzania odpadów komunalnych (RIPOK) występują poza terenem gminy Siennica.

Odpady zmieszane, zielone i bioodpady oraz pozostałości z sortowania i pozostałości po mechaniczno-biologicznym przetwarzaniu odpadów zmieszanych przeznaczone do składowania, muszą być kierowane w pierwszej kolejności do instalacji posiadających statut Regionalnej Instalacji Przetwarzania Odpadów Komunalnych (RIPOK), położonych najbliższej miejsca wytworzenia odpadów w ramach regionu wschodniego.

W przypadku braku mocy przerobowych RIPOK lub jej awarii odpady powinny być przekazane do instalacji wskazanej jako zastępcza zgodnie z Załącznikiem nr 2 do uchwały nr 4/19 Sejmiku Województwa Mazowieckiego z dnia 22 stycznia 2019 r.

Wszystkie zmieszane odpady komunalne powinny być kierowane do instalacji mechaniczno-biologicznego przetwarzania.

8. OCHRONA ŚRODOWISKA ISTOTNA Z PUNKTU WIDZENIA REALIZACJI USTALEŃ PLANU, DOTYCZĄCA OBSZARÓW PODLEGAJĄCYCH OCHRONIE NA PODSTAWIE USTAWY Z DNIA 16 KWIEŃNIA 2004 R. O OCHRONIE PRZYRODY

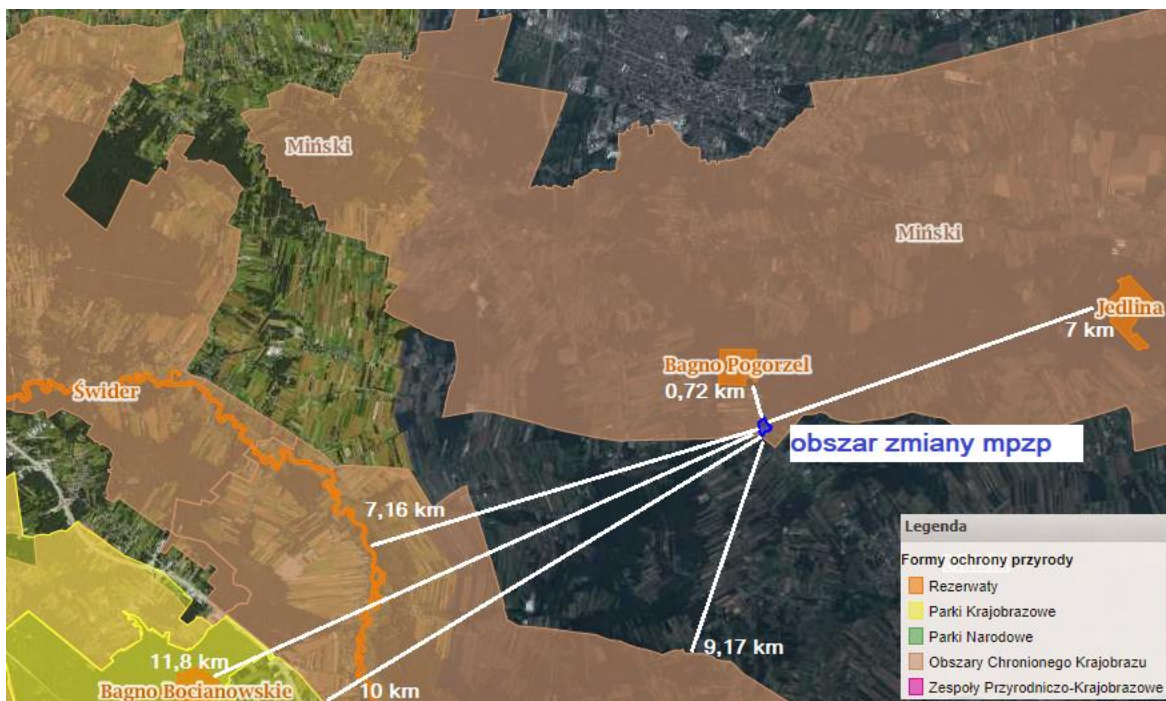
Na terenie gminy Siennica funkcjonują następujące obszarowe formy ochrony przyrody:

- Specjalny obszar ochrony siedlisk Dolina Środkowego Świdra PHL140025,
- Rezerwat „Świder”,
- Rezerwat przyrody „Wólczańska Góra”,
- Nadwiślański Obszar Chronionego Krajobrazu,
- Miński Obszar Chronionego Krajobrazu,
- a także liczne pomniki przyrody.

Do obszarów objętych ochroną, w promieniu 30 km od obszaru objętego planu należą:

Rezerваты	
Bagno Pogorzel	0.72
Jedlina	7.04
Świder	7.16
Wólczańska Góra	8.75
Bagno Bocianowskie	11.79
Żurawinowe Bagno	14.00
Grądy Celestynowskie	14.75
Czarci Dół	14.57
Szerokie Bagno	15.02
Rudka Sanatoryjna	15.61
Mszar Pogorzelski	17.75
Florianów - otulina	18.33
Florianów	19.12
Rogalec	19.20
Przełom Witówki	19.62
Na Torfach im. Janusza Kozłowskiego	20.64
Torfowisko Jeziorek	21.89
Torfowisko Jeziorek - otulina	22.14
Barania Ruda	22.57
Rogoźnica	23.52
Wymięklizna	24.13
Wyspy Świdorskie	24.58
Łachy Brzeskie	25.52
Torfowisko Zawaty - otulina	25.76
Torfowisko Zawaty	25.96
Wyspy Zawadowskie	26.64

Mosty Kalińskie	27.36
Dąbrowy Seroczyńskie	28.42
Kulak	28.80
Bagno Jacka	29.20
Olszyna Łyczyńska	29.31
Rezerwat im. Króla Jana Sobieskiego - otulina	29.51
Łęgi Oborskie	29.53
Las Jaworski	29.76
Skarpa Oborska	29.90
Parki krajobrazowe	
Mazowiecki Park Krajobrazowy - otulina	10.09
Mazowiecki Park Krajobrazowy	10.61
Chojnowski Park Krajobrazowy - otulina	28.94
Chojnowski Park Krajobrazowy	29.21
Obszary chronionego krajobrazu	
Miński	w obszarze
Nadwiślański (powiat garwoliński, miński i otwocki)	4.48
Warszawski	9.17
Łukowski Obszar Chronionego Krajobrazu	27.43
Zespoły przyrodniczo-krajobrazowe	
Brak obszarów	
Natura 2000 Obszary specjalnej ochrony	
Dolina Kostrzynia PLB140009	16.55
Bagno Całowanie PLB140011	18.34
Dolina Środkowej Wisły PLB140004	24.50
Natura 2000 Specjalne obszary ochrony	
Dolina Środkowego Świdra PLH140025	6.92
Bagna Celestynowskie PLH140022	11.06
Gołe Łąki PLH140027	16.05
Ostoja Bagno Całowanie PLH140001	18.34
Łąki Ostrówieckie PLH140050	23.08
Rogoźnica PLH140036	23.51
Torfowiska Czernik PLH140037	24.53
Dąbrowy Seroczyńskie PLH140004	28.42
Poligon Rembertów PLH140034	29.23



Odległość do najbliższych form ochrony przyrody

Źródło: Opracowanie własne na podstawie: <http://geoserwis.gdos.gov.pl/mapy/>

Cały obszar, dla którego sporządzany jest miejscowy plan zagospodarowania przestrzennego zlokalizowany jest w granicach Mińskiego Obszaru Chronionego Krajobrazu.

Miński Obszar Chronionego Krajobrazu obejmuje tereny chronione ze względu na wyróżniający się krajobraz o zróżnicowanych ekosystemach, wartościowe ze względu na możliwość zaspokajania potrzeb związanych z turystyką i wypoczynkiem lub pełnią funkcję korytarzy ekologicznych. Został utworzony celem ochrony mało zniekształconego środowiska przyrodniczego, zachowującego zdolności równowagi biologicznej. Do walorów tego obszaru należy zaliczyć występowanie jodły pospolitej, świerkowego boru mieszanego świeżego z bzem koralowym, formy geologicznej (ozu), fitocenoz mszarnych (pła mszarnego z przymgiełką mszarną, płą mszarnego z wełnianką pochwowatą, mszaru sosnowego z udziałem bagna zwyczajnego), zbiorowisk wodnych (zespołu grzybieni północnych), zbiorowisk łąkowych (łąki śródleśnej zespołu trzęślicy modrej), fitocenoz polnych (zespołu ścierniskowego chrząstkwowca polnego i płonniczka kosmatego).

MOChK chroniony jest przepisami **Uchwały Nr 125/19 Sejmiku Województwa Mazowieckiego z dnia 10 września 2019 r. w sprawie Mińskiego Obszaru Chronionego Krajobrazu (Dz. Urz. Woj. Maz. z 2019 r. poz.10882).**

Miński Obszar Chronionego Krajobrazu tworzy swego rodzaju otulinę dla terenów objętych wyższą formą ochrony (parków krajobrazowych, czy też rezerwatów) oraz powiązań między nimi. Pełni również rolę systemu korytarzy ekologicznych, pozwalających na swobodne rozprzestrzenianie się gatunków. W związku z tym ważna jest również analiza wpływu badanego obszaru na inne powierzchniowe formy ochrony przyrody, zlokalizowane poza obszarem zmiany planu. Najbliższym z nich jest Rezerwat przyrody „Bagno Pogorzel”, oddalony od obszaru zmiany mpzp o jedyne 720 m w kierunku północnym.

Rezerwat przyrody „Bagno Pogorzel” - rezerwat częściowy, torfowiskowy o pow. 48,6 ha (bagno ok. 24 ha), utworzony w 1995 r. Celem składającego się z lasów, zbiorników wodnych oraz bagna rezerwatu jest zachowanie naturalnego zbiornika retencyjnego oraz towarzyszących mu rzadkich roślin i ptaków. Rezerwat to miejsce ochrony zajmującego prawie połowę jego powierzchni torfowiska. Na terenie „Bagna Pogorzel” występuje bór bagienny, zbiorowiska mszaru środkowoeuropejskiego, ols turzycowy, grąd subkontynentalny. Wśród roślin spotykane są: *przygiętka biała, grzybień północny, rosiczka okrągłolistna, modrzewnica zwyczajna, konwalia majowa, wetnianka pochwowata, widłak jałowcowy, kruszyna*. Bagno upodobało sobie ok. 18 gatunków ptaków wodnych i błotnych, m.in.: *kaczka krzyżówka, głowienka, czernica, bekas, remiz, trzcinia i trzciniczka*. Kolonie lęgowe mają rybitwy czarne i mewy śmieszki.

Obszar zmiany planu połączony jest z rezerwatem przyrody „Bagno Pogorzel” poprzez lokalne węzły przyrodnicze – m.in. poprzez dolinę rzeki Dopytyw z Pogorzeli oraz tereny leśne i zadrzewione.

Na obszarze opracowania nie występują obszary Natura 2000, użytki ekologiczne oraz pomniki przyrody. Najbliższy obszar Natura 2000 znajduje się w odległości ok. 7 km od obszaru zmiany mpzp.



Odległość do najbliższego obszaru Natura 2000

Źródło: Opracowanie własne na podstawie: <http://geoserwis.gdos.gov.pl/mapy/>

Nie stwierdza się istotnych problemów ochrony środowiska, w odniesieniu do obszarów o wybitnych walorach przyrodniczych, w tym chronionych na podstawie *ustawy o ochronie przyrody*, a w szczególności związanym z obszarem zmiany planu MOChK oraz rezerwatem „Bagno Pogorzelskie”. Wykluczone są więc negatywne, znaczące oddziaływania rozstrzygnięć projektu miejscowego planu zagospodarowania przestrzennego – w tym oddziaływania bezpośrednie, pośrednie, wtórne, skumulowane, krótkoterminowe, średnioterminowe i długoterminowe, stałe i chwilowe – na cele i przedmiot ochrony obszarów objętych formami ochrony przyrody, w tym Obszarów Natura 2000.

9. CELE OCHRONY ŚRODOWISKA USTANOWIONE NA SZCZEBLU KRAJOWYM I WOJEWÓDZKIM

Wszelkie ustalenia dokumentów planistycznych ustanawianych na poziomie gminnym (w tym miejscowych planów zagospodarowania przestrzennego) wymagają uwzględnienia celów ochrony środowiska ustanowionych na szczeblu krajowym i regionalnym. Wynika to z pośrednio z przepisów *ustawy z dnia 27 marca 2003 r. o planowaniu i zagospodarowaniu przestrzennym*.

W opracowywaniu prognozy oddziaływania na środowisko, zbadano czy zapisy zmiany miejscowego planu spełniają założenia i cele ustanowione w dokumentach wyższych szczebli.

Uwarunkowania w zakresie ochrony środowiska, wynikające z dokumentów międzynarodowych, wspólnotowych, krajowych i wojewódzkich:

Dokumenty krajowe:

1) Koncepcja Przestrzennego Zagospodarowania Kraju 2030 r.

Jednym z wyznaczonych w dokumencie celów jest kształtowanie struktur przestrzennych wspierających osiągnięcie i utrzymanie wysokiej jakości środowiska i walorów krajobrazowych Polski. Celem ograniczenia zanieczyszczeń, uzyskania i utrzymania dobrego stanu wód, poprawy stanu ilościowego zasobów wodnych oraz poprawy gospodarki odpadami, w koncepcji ustalono niniejsze kierunki działań:

- zaspokojenia bieżących potrzeb rozwojowych społeczeństwa w drodze najmniejszych konfliktów ekologicznych i społecznych,
- zabezpieczenia możliwości dalszego rozwoju społeczno-gospodarczego w oparciu o zachowane w dobrym stanie zasoby naturalne, kulturowe i lokalne walory środowiska,
- zapewnienia racjonalnego powiązania rozwoju społeczno-gospodarczego z ochroną zasobów wodnych i ich dostępnością,
- zapewnienia bezpieczeństwa poprzez podjęcie działań na rzecz ograniczenia ryzyka powodziowego oraz zagrożenia skutkami suszy,

- zapewnienia ciągłości i możliwości rozwoju na wielu obszarach Polski przez skuteczną ochronę złóż surowców kopalnych (w tym wód mineralnych) przed bezplanową eksploatacją.

Sporządzana zmiana miejscowego planu zagospodarowania przestrzennego zapewnia możliwość zaspokojenia potrzeb rozwojowych społeczeństwa poprzez utworzenie terenu zabudowy mieszkaniowo-usługowej oraz terenu zieleni urządzonej i wód powierzchniowych z dopuszczeniem urządzeń sportu i rekreacji, Odbywać się to będzie przy założeniach determinujących ograniczenie konfliktów środowiskowych. Determinują to m.in. ustalenia zmiany planu takie jak: obowiązek zachowanie minimalnego udziału powierzchni biologicznie czynnej na działkach, ograniczenie powierzchni zabudowy, pozostawienie znaczącego udziału terenów pełniących funkcję przyrodniczą – lasy, zbiorniki wodne. W celu zachowania dobrego stanu zasobów naturalnych, a przede wszystkim terenu Mińskiego Obszaru Krajobrazu (w granicach, którego zlokalizowany jest obszar zmiany planu) plan nakazuje konieczność przestrzegania ustaleń i zakazów określonych przez przepisy odrębne w zakresie jego ochrony. Plan nakazuje również sytuowania budynków w bezpośrednim sąsiedztwie lasu zgodnie z przepisami odrębnym, chroniąc tym samym lokalne walory środowiska.

Działania na rzecz ograniczenia zagrożenia skutkami suszy w skali mpzp to przede wszystkim zachowanie części powierzchni biologicznie czynnej w powierzchni działki budowlanej. Obszary biologicznie czynne sprzyjać będą naturalnej retencji. Poprawa retencji, zatrzymując wodę w środowisku i skracając czas spływu powierzchniowego zapobiega negatywnym skutkom zmian klimatycznych takich jak susza lub podtopienia terenów w okresie długotrwałych opadów lub odwilż. W kwestii minimalizowania skutków zmian klimatu, zmiana planu gwarantuje również odpowiednie zalecenia w zakresie zagospodarowania wód opadowych i roztopowych. Umożliwiając ich naturalną infiltrację roztopowych bezpośrednio do gruntu pozwala na wykorzystanie w pełni potencjału ekologicznego terenów biologicznie czynnych. Znacznie skrócony zostanie czas spływu powierzchniowego, co stanowi ważny element ochrony przeciwpowodziowej ale również chroni przed suszą.

2) Strategia Zrównoważonego Rozwoju dla Polski do 2025 roku

Rekomendowane w dokumencie działania na rzecz zrównoważonego rozwoju w odniesieniu do wymiaru ekologicznego to m.in.:

- gwarancje, że każdy program rozwoju gospodarczego i polityka sektorowa, każda działalność gospodarcza poddana zostanie ocenie oddziaływania na środowisko,
- gwarancje, że w każdy program zagospodarowania przestrzennego kraju i regionu wkomponowane zostaną elementy ochrony środowiska, zdrowia, dóbr kultury, ochrony różnorodności biologicznej i pomników natury,

- gwarancje, że działalność proekologiczna, w tym wykorzystanie odnawialnych zasobów energetycznych i recykling surowców, stanie się konkurencyjna na rynku poprzez właściwą politykę finansową i fiskalną, wprowadzającą internalizację kosztów zewnętrznych ochrony zdrowia i środowiska do ceny rynkowej produktów,
- swobodny transfer technologii i inwestycji proekologicznych oraz wsparcie dla eksportu polskiej myśli technicznej w tym zakresie.

Ustalenia zmiany planu wprowadzają szereg zapisów dotyczących ochrony środowiska, m.in. tj: zakaz realizacji przedsięwzięć mogących zawsze znacząco oddziaływać na środowisko, zakaz lokalizacji zabudowy i zagospodarowania terenu związanego z gospodarką odpadami, obowiązek zbiórki odpadów w wyznaczonych miejscach na terenie nieruchomości oraz selektywną zbiórkę odpadów, wprowadzenie wymogu stosowania urządzeń o niskoemisyjnych technologiach spalania w celu zaopatrzenia na ciepło, zakaz wprowadzenia nieoczyszczonych ścieków komunalnych do ziemi.

Różnorodność biologiczna chroniona będzie głównie przez ochronę Mińskiego Obszaru Chronionego Krajobrazu, ale również poprzez zapis dotyczący utrzymania minimalnego udziału powierzchni biologicznie czynnej a także zachowanie lasu i zbiorników wodnych, W ramach ochrony zdrowia ustala się ochronę akustyczną terenów mieszkaniowo-usługowych oraz zakaz lokalizacji przedsięwzięć mogących zawsze znacząco oddziaływać na środowisko. Zapisy zmiany planu dotyczące korzystania z niskoemisyjnych, ekologicznych technologii przy zaopatrzeniu w ciepło wspierają działalność proekologiczną w regionie.

Dokumenty wojewódzkie:

1) Zaktualizowana Strategia rozwoju Województwa Mazowieckiego do 2030 r.

„Strategia Rozwoju Województwa Mazowieckiego do 2030 roku”. Jest to dokument programowy, określający zasady i kierunki długofalowej koncepcji rozwoju regionu, misję rozwoju województwa, wyznaczający cele i priorytety polityki rozwoju prowadzonej na terenie regionu.

Głównymi celami w obszarze środowiskowym, które zostały uwzględnione w Strategii rozwoju Województwa Mazowieckiego a także jednocześnie zostały zawarte w projekcie miejscowego planu:

Wybrane cele Strategii rozwoju Województwa Mazowieckiego, istotne dla obszaru opracowania	Sposób uwzględnienia w projekcie planu
Dywersyfikacja źródeł energii i jej efektywne wykorzystanie oraz poprawa infrastruktury przesyłowej. Cel polega głównie na rozwój i proekologicznej modernizacji instalacji do produkcji energii elektrycznej i ciepłej w regionie, w tym	<ul style="list-style-type: none"> - w zakresie zaopatrzenia w energię cieplną plan ustala: wprowadzenie wymogu stosowania urządzeń o niskoemisyjnych technologiach spalania. - w zakresie zaopatrzenia w energię

zwiększenie stopnia wykorzystania energii odnawialnej	elektryczną zasilanie z istniejącej i projektowanej sieci energetycznej średniego i niskiego napięcia.
Zapewnienie trwałego i zrównoważonego rozwoju i zachowanie wysokich walorów środowiska;	<ul style="list-style-type: none"> – obowiązek przestrzegania przepisów odrębnych w odniesieniu do funkcjonowania obszaru chronionego krajobrazu, – utrzymanie znaczącego udziału powierzchni biologicznie czynnej na poszczególnych terenach, – zakaz realizacji przedsięwzięć mogących zawsze oddziaływać na środowisko, – zakaz lokalizacji zabudowy i zagospodarowania terenu związanego z gospodarką odpadami, – ograniczenia dotyczące maksymalnego udziału zabudowy wraz z powierzchnią utwardzoną; – wprowadzenie wymogu stosowania urządzeń o niskoemisyjnych technologach spalania w zakresie zaopatrzenia w ciepło, – zagospodarowanie lasu zgodnie z przepisami odrębnymi, – zachowanie zbiorników wodnych wraz ze skarpami w stanie naturalnym, – zakaz wprowadzania nieoczyszczonych ścieków komunalnych do ziemi.
Zapewnienie nowoczesnej infrastruktury zaopatrzenia w energię z różnych źródeł;	– wprowadzenie wymogu stosowania do celów grzewczych urządzeń o niskoemisyjnych technologach spalania.
Przeciwdziałanie zagrożeniom naturalnym;	– na obszarze objętym planem nie stwierdzono terenów zagrożonych osuwaniem się mas ziemnych.
Produkcja energii ze źródeł odnawialnych;	– wprowadzenie wymogu stosowania do celów grzewczych urządzeń o niskoemisyjnych technologach spalania.

2) Plan zagospodarowania przestrzennego Województwa Mazowieckiego

„Plan Zagospodarowania Przestrzennego Województwa Mazowieckiego” przyjęty Uchwałą nr 22/18 z dnia 19 grudnia 2018 r. Dokument uwzględnia podział statystyczny województwa na dwie

jednostki NUTS-2 – warszawski stołeczny i mazowiecki regionalny (do którego należy między innymi gmina Siennica).

W zakresie ochrony środowiska na terenie województwa plan ustala najważniejsze kierunki działań, jest to m.in.:

- utrzymanie potencjału przyrodniczego i krajobrazowego obszarów cennych przyrodniczo, zgodnie z wymogami UoOP;
- uwzględnianie zapisów wynikających z planów ochrony i planów zadań ochronnych sporządzanych dla obszarów objętych ochroną prawną;
- przeciwdziałanie wszelkim negatywnym wpływom na siedliska roślin i zwierząt;
- zachowanie cennych siedlisk przyrodniczych (dolin rzecznych, leśnych, łąkowych, śródpolnych, itp.), decydujących w znacznej mierze o walorach krajobrazowych województwa;
- ochrona krajobrazu województwa mazowieckiego (przyrodniczego, kulturowego lub o znaczeniu historycznym), ograniczenie działań negatywnie wpływających na walory krajobrazowe;
- renaturalizacja siedlisk na obszarach cennych przyrodniczo i rewitalizacja terenów zdegradowanych;
- ograniczenie presji urbanizacyjnej na obszary cenne przyrodniczo, w tym stanowiące szlaki migracyjne zwierząt;
- zwiększanie lesistości w województwie;
- ograniczanie zmiany przeznaczenia gruntów leśnych na cele nieleśne;
- przeciwdziałanie presji urbanizacyjnej na najcenniejsze i najbardziej produktywne obszary rolniczej przestrzeni produkcyjnej,
- wdrażanie działań na rzecz poprawy warunków glebowo-wodnych dla rolnictwa m.in. poprzez zwiększanie retencji wodnej obszaru,
- zwiększanie retencji wodnej województwa poprzez m.in. budowę małych zbiorników wodnych, piętrzenie wody w ciekach i jeziorach, przebudowę rowów i kanałów, retencję wód opadowych oraz właściwe kształtowanie struktury terenów rolnych, leśnych i tworzenie roślinnych stref ochronnych w dokumentach planistycznych gmin;
- ochronę głównych zbiorników wód podziemnych i stref ochronnych ujęć wód (powierzchniowych i podziemnych);
- ochronę naturalnych elementów przyrodniczych (m.in. starorzeczy, torfowisk, bagien, stawów, oczek wodnych);
- rozbudowę centralnych systemów zaopatrywania w energię cieplną, zamiana paliw na niskoemisyjne oraz rozwój odnawialnych źródeł energii;
- dalsze ograniczanie emisji z transportu drogowego.

Dlatego też zmiana planu wprowadza m.in. uwzględnia ustalenia dokumentów odrębnych dotyczących ochrony Obszaru Chronionego Krajobrazu, w ramach którego zlokalizowany jest analizowany teren. W planie zakazano realizacji przedsięwzięć mogących zawsze znacząco oddziaływać na środowisko, lokalizacji zabudowy i zagospodarowania

terenu związanego z gospodarką odpadami. Wprowadzono również wymóg stosowania urządzeń o niskoemisyjnych technologiach spalania w celu zaopatrzenia na ciepło.

W planie dąży się również do zwiększenia powierzchni retencyjnej gruntów. Duże znaczenie w tym aspekcie ma wprowadzony nakaz zachowywania powierzchni biologicznie czynnej dla obszarów zabudowy mieszkaniowo-usługowej.

Zapisy sporządzanej zmiany planu zapewniają również ochronę naturalnych elementów przyrodniczych takich jak las oraz zbiorniki wód powierzchniowych.

3) Program Ochrony Środowiska Województwa Mazowieckiego

„Program Ochrony Środowiska Województwa Mazowieckiego do 2022 roku” uwzględnia analizę i ocenę stanu środowiska, określa: - wojewódzkie cele i priorytety ochrony środowiska do 2022 wraz z działaniami, które będą prowadzić do osiągnięcia wyznaczonych celów ekologicznych. Cele ochrony środowiska do 2022 r. dotyczą ochrony klimatu i jakości powietrza, zagrożenia hałasem, pól elektroenergetycznych, gospodarowania wodami, gospodarki wodno-ściekowej, zasobów geologicznych, gleb, gospodarki odpadami i zapobieganiu ich powstawania oraz zasobów przyrodniczych.

Powyższe cele zostały uwzględnione w ustaleniach projektu zmiany planu miejscowego. Zapewniona została ochrona przed hałasem dla obszarów mieszkaniowo-usługowych. Dokument zmiany planu reguluje także gospodarkę wodami, wodno-ściekową oraz gospodarkę odpadami. Najwyższe walory przyrodnicze obszaru (Miński Obszar Chronionego Krajobrazu) chronione są poprzez odpowiednie zapisy zmiany planu.

Zapisy zmiany projektu zmiany planu, nie są sprzeczne z przepisami ustaw Prawo ochrony środowiska i Prawo wodne, czy ustawy o ochronie przyrody, jednak w ich świetle nie powinny być umieszczane w treści planu.

Reasumując, projekt Zmiany miejscowego planu zagospodarowania przestrzennego obejmującego teren działki nr 349/2 w miejscowości Nowa Pogorzel, gm. Siennica należy ocenić pozytywnie – z punktu widzenia zarówno jego zawartości, jak i spodziewanej realizacji – w aspekcie potrzeb wynikających z obecnego i oczekiwanego stanu środowiska gminy.

Dodatkowo, ze względu na położenie obszaru zmiany mpzp w granicach Mińskiego Obszaru Chronionego Krajobrazu, konieczne jest powiązanie sporządzanego dokumentu zmiany miejscowego planu zagospodarowania przestrzennego z **Uchwałą Nr 125/19 Sejmiku Województwa Mazowieckiego z dnia 10 września 2019 r. w sprawie**

Mińskiego Obszaru Chronionego Krajobrazu (Dz. Urz. Woj. Maz. z 2019 r. poz.10882).

Zgodnie z powyższą Uchwałą na obszarze OChK przejęto następujące ustalenia dotyczące czynnej ochrony **ekosystemów leśnych**:

- utrzymanie ciągłości i trwałości ekosystemów leśnych oraz niedopuszczanie do ich nadmiernego użytkowania;
- wspieranie procesów sukcesji przez inicjowanie i utrwalanie naturalnego odnowienia o składzie i strukturze odpowiadającej siedlisku, a tam gdzie nie są możliwe odnowienia naturalne – używanie do odnowień gatunków miejscowego pochodzenia
- zwiększanie udziału gatunków domieszkowych i biocenotycznych oraz tworzenie układów ekotonowych z tych gatunków;
- pozostawianie drzew o charakterze pomnikowym, przestojów, drzew dziuplastych oraz części drzew obumarłych aż do całkowitego ich rozkładu;
- zwiększanie istniejącego stopnia pokrycia terenów drzewostanami, w szczególności na terenach porolnych tam, gdzie z przyrodniczego i ekonomicznego punktu widzenia jest to możliwe oraz sprzyjanie tworzeniu zwartych kompleksów leśnych o racjonalnej granicy polno-leśnej, a także tworzenie i utrzymywanie leśnych korytarzy ekologicznych ze szczególnym uwzględnieniem możliwości migracji dużych ssaków;
- utrzymywanie, a w razie potrzeby podwyższanie poziomu wód gruntowych, w szczególności na siedliskach wilgotnych i bagiennych, tj. w borach bagiennych, olsach i łęgach oraz budowa zbiorników małej retencji jako zbiorników wielofunkcyjnych, w szczególności podwyższających różnorodność biologiczną w lasach;
- ochrona i utrzymywanie w stanie zbliżonym do naturalnego istniejących śródleśnych cieków, mokradeł, polan, torfowisk, wrzosowisk oraz muraw napiaskowych i niedopuszczanie do ich nadmiernego wykorzystania dla celów produkcji roślinnej lub sukcesji;
- zwalczanie szkodników owadzych i patogenów grzybowych, a także ograniczanie szkód łowieckich poprzez zastosowanie metod mechanicznych lub biologicznych (stosowanie metod chemicznego zwalczania dopuszcza się tylko przy braku innych alternatywnych metod);
- stopniowe usuwanie gatunków obcego pochodzenia;
- ochrona stanowisk chronionych gatunków roślin, zwierząt i grzybów, a w przypadkach stwierdzenia obiektów i powierzchni cennych przyrodniczo (stanowiska rzadkich i chronionych roślin, zwierząt, grzybów oraz pozostałości naturalnych ekosystemów) wnioskowanie do właściwego organu o ich ochronę;
- kształtowanie właściwej struktury populacji zwierząt, roślin i grzybów stanowiących komponent ekosystemu leśnego;
- opracowanie i wdrażanie programów czynnej ochrony oraz reintrodukcji i restytucji gatunków rzadkich, zagrożonych;

- wykorzystanie lasów dla celów rekreacyjno-krajoznawczych i edukacyjnych w oparciu o wyznaczone szlaki turystyczne oraz istniejące i nowe ścieżki edukacyjno-przyrodnicze wyposażone w elementy infrastruktury turystycznej i edukacyjnej zharmonizowanej z otoczeniem;
- prowadzenie racjonalnej gospodarki łowieckiej, w szczególności poprzez dostosowanie liczebności populacji zwierząt łownych związanych z ekosystemami leśnymi do warunków środowiskowych.

Dla nieleśnych ekosystemów lądowych przyjęto następujące ustalenia dotyczące czynnej ochrony:

- przeciwdziałanie zarastaniu łąk, pastwisk i torfowisk poprzez koszenie i wypas, a także mechaniczne usuwanie samosiewów drzew i krzewów na terenach otwartych, a w razie konieczności także karczowanie z usunięciem biomasy z pozostawieniem kęp drzew i krzewów;
- propagowanie wśród rolników działań zmierzających do utrzymania trwałych użytków zielonych w ramach zwykłej, dobrej praktyki rolniczej oraz propagowanie dominacji gospodarstw prowadzących produkcję mieszaną, w tym preferowanie hodowli bydła opartej o naturalny wypas metodą pastwiskową, a także propagowanie ochrony i hodowli lokalnych starych odmian drzew i krzewów owocowych oraz ras zwierząt, a także promowanie agroturystyki i rolnictwa ekologicznego;
- maksymalne ograniczanie zmiany użytków zielonych na grunty orne i niedopuszczanie do przeorywania użytków zielonych oraz propagowanie powrotu do użytkowania łąkowego gruntów wykorzystywanych dotychczas jako rolne wzdłuż rowów i lokalnych obniżen terenowych;
- prowadzenie zabiegów agrotechnicznych zgodnie z wymogami zbiorowisk i zasiedlających je gatunków fauny, zwłaszcza ptaków (odpowiednie terminy, częstotliwość i techniki koszenia), w tym powrót do tradycyjnego użytkowania (koszenie ręczne);
- preferowanie ochrony roślin metodami biologicznymi;
- ochrona zieleni wiejskiej: zadrzewień, zakrzewień, parków wiejskich, oraz kształtowanie zróżnicowanego krajobrazu rolniczego poprzez ochronę istniejących oraz formowanie nowych zadrzewień śródpolnych i przydrożnych;
- ochrona śródpolnych torfowisk, zabagnień, podmokłości oraz oczek wodnych;
- ochrona zbiorowisk wydmowych, śródpolnych muraw napiaskowych, wrzosowisk i psiar;
- melioracje odwadniające, w tym regulowanie odpływu wody z sieci rowów, dopuszczalne tylko w ramach racjonalnej gospodarki rolnej, jednak z bezwzględnym zachowaniem w stanie nienaruszonym terenów podmokłych, w tym torfowisk i obszarów wodno-błotnych oraz obszarów źródliskowych cieków;

- eliminowanie nielegalnego eksploataowania surowców mineralnych oraz rekultywacja terenów powyrobiskowych, a w szczególnych przypadkach, gdy w wyrobisku ukształtowały się właściwe biocenozy wzbogacające lokalną różnorodność biologiczną i przeprowadzenie rekultywacji nie jest wskazane, zalecane jest podjęcie działań ochronnych w celu ich zachowania;
- wnioskowanie do właściwego organu ochrony przyrody o objęcie ochroną prawną stanowisk gatunków chronionych i rzadkich roślin, zwierząt i grzybów, także ekosystemów i krajobrazów ważnych do zachowania w postaci rezerwatów przyrody, zespołów przyrodniczo-krajobrazowych i użytków ekologicznych, a także opracowanie i wdrażanie programów reintrodukcji, introdukcji oraz czynnej ochrony gatunków rzadkich i zagrożonych związanych z nieleśnym ekosystemami lądowymi;
- utrzymywanie i w razie konieczności odtwarzanie lokalnych i regionalnych korytarzy ekologicznych;
- prowadzenie racjonalnej gospodarki łowieckiej, m.in. poprzez dostosowanie liczebności populacji zwierząt łownych związanych z ekosystemami otwartymi do warunków środowiskowych;
- melioracje nawadniające zalecane są w przypadku stwierdzonego niekorzystnego dla racjonalnej gospodarki rolnej obniżenia poziomu wód gruntowych.

W celu czynnej ochrony **ekosystemów wodnych**, w Mińskim Obszarze Chronionego Krajobrazu obowiązują następujące ustalenia:

- ochrona zbiorników wód powierzchniowych wraz z pasem roślinności okalającej, poza rowami melioracyjnymi;
- wyznaczenie lokalizacji nowych wałów przeciwpowodziowych zgodnie z rzeczywistością koniecznością ochrony człowieka i jego mienia przed powodzią (w miarę możliwości wały należy lokalizować jak najdalej od koryta rzeki, wykorzystując naturalną rzeźbę terenu);
- tworzenie stref buforowych wokół zbiorników wodnych w postaci pasów zadrzewień i zakrzewień, celem ograniczenia spływu substancji biogennej i zwiększenia różnorodności biologicznej;
- prowadzenie prac regulacyjnych i utrzymaniowych rzek tylko w zakresie niezbędnym dla rzeczywistej ochrony przeciwpowodziowej;
- zachowanie i wspomaganie naturalnego przepływu wód w zbiornikach wodnych na obszarach międzywala (zalecane jest stopniowe przywracanie naturalnych procesów kształtowania i sukcesji starorzeczy poprzez wykorzystanie naturalnych wylewów);
- ograniczanie zabudowy na krawędziach wysoczyznowych, w celu zachowania ciągłości przyrodniczo-krajobrazowej oraz ochrony krawędzi tarasów rzecznych przed ruchami osuwiskowymi;
- rozpoznanie okresowych dróg migracji zwierząt, których rozwój związany jest bezpośrednio ze środowiskiem wodnym (w szczególności płazów) oraz podejmowanie działań w celu ich ochrony;

- wznoszenie nowych budowli piętrzących na ciekach, rowach i kanałach (retencja korytowa) po uprzedniej analizie bilansu wodnego zlewni;9) zapewnienie swobodnej migracji rybom w ciekach poprzez budowę przepławek na istniejących i nowych budowlach piętrzących;
- ochrona i wprowadzanie zakrzewień i szuwarów wokół zbiorników wodnych, w szczególności starorzeczy i oczek wodnych jako bariery ograniczającej dostęp do linii brzegowej, a także utrzymanie lub tworzenie pasów zakrzewień i zadrzewień wzdłuż cieków jako naturalnej obudowy biologicznej ograniczającej spływ zanieczyszczeń z pól uprawnych;
- ograniczenie działań powodujących obniżenie zwierciadła wód podziemnych, w szczególności budowy urządzeń drenarskich i rowów odwadniających na gruntach ornych, łąkach i pastwiskach w dolinach rzecznych oraz na krawędzi tarasów zalewowych i wysoczyzn;
- wnioskowanie do właściwego organu ochrony przyrody o objęcie ochroną prawną zachowanych w stanie zbliżonym do naturalnego fragmentów ekosystemów wodnych oraz stanowisk gatunków chronionych i rzadkich właściwych dla ekosystemów hydrogenicznych;
- opracowanie i wdrożenie programów reintrodukcji, restytucji, czynnej ochrony rzadkich i zagrożonych gatunków zwierząt, roślin i grzybów bezpośrednio związanych z ekosystemami wodnymi;
- zachowanie i ewentualne odtwarzanie korytarzy ekologicznych opartych o ekosystemy wodne celem zachowania dróg migracji gatunków związanych z wodą;
- zwiększanie retencji wodnej, przy czym zbiorniki małej retencji winny dodatkowo wzbogacać różnorodność biologiczną terenu, uwzględniając starorzecza i lokalne obniżenia terenu, a w miarę możliwości technicznych i finansowych zalecane jest odtworzenie funkcji obszarów źródliskowych o dużych zdolnościach retencyjnych i zachowywanie lub odtwarzanie siedlisk hydrogenicznych mających dużą rolę w utrzymaniu lokalnej różnorodności biologicznej;
- rozpoznanie oraz ewentualna przebudowa struktury ichtiofauny zgodnie z charakterem siedliska we wszystkich zbiornikach wodnych przewidzianych do wykorzystania w myśl właściwych przepisów o rybactwie śródlądowym (gospodarka rybacka na wodach powierzchniowych powinna wspomagać ochronę gatunków krytycznie zagrożonych i zagrożonych oraz promować gatunki o pochodzeniu lokalnym prowadząc do uzyskania struktury gatunkowej i wiekowej ryb, właściwej dla danego typu wód);
- utrzymanie i odtwarzanie meandrów na wybranych odcinkach cieków, a w razie możliwości wprowadzanie wtórnego zabagnienia terenów.

Ponadto, w Mińskim Obszarze Chronionego Krajobrazu, zgodnie z obowiązującym dokumentem zakazano:

- realizacji przedsięwzięć mogących znacząco oddziaływać na środowisko (nie dotyczy przedsięwzięć służących obsłudze ruchu

komunikacyjnego, turystyce oraz przedsięwzięć bezpośrednio związanych z rolnictwem i przemysłem spożywczym);

- likwidowania i niszczenia zadrzewień śródpolnych, przydrożnych i nadwodnych, jeżeli nie wynikają one z potrzeby ochrony przeciwpowodziowej i zapewnienia bezpieczeństwa ruchu drogowego lub wodnego lub budowy, odbudowy, utrzymania, remontów lub naprawy urządzeń wodnych.

Zakaz nie dotyczy:

1) tworzących zadrzewienia śródpolne:

a) krzewów rosnących w skupisku o powierzchni do 25 m²,

b) drzew, których obwód pnia na wysokości 130 cm nie przekracza 30 cm - których usunięcie jest konieczne w celu przywrócenia gruntów nieużytkowanych do użytkowania rolniczego;

2) drzew i krzewów, które obumarty lub nie roszą szanse na przeżycie (w tym złomów i wywrotów), które zagrażają bezpieczeństwu ludzi i mienia;

3) zadrzewień śródpolnych i przydrożnych na obszarach przeznaczonych pod zabudowę w obowiązujących miejscowych planach zagospodarowania przestrzennego oraz w studiach uwarunkowań i kierunków zagospodarowania przestrzennego gmin

- wydobywania do celów gospodarczych skał, w tym torfu, oraz skamieniałości, w tym kopalnych szczątków roślin i zwierząt, a także minerałów i bursztynu (nie dotyczy wydobywania piasku i żwiru na powierzchni nieprzekraczającej 2 ha przy przewidywanym rocznym wydobyciu nieprzekraczającym 20 000 m³, jeżeli działalność będzie prowadzona bez użycia materiałów wybuchowych).
- wykonywania prac ziemnych trwale zniekształcających rzeźbę terenu, z wyjątkiem prac związanych z zabezpieczeniem przeciwsztormowym, przeciwpowodziowym lub przeciwosuwiskowym lub utrzymaniem, budową, odbudową, naprawą lub remontem urządzeń wodnych (nie dotyczy terenów, na których wykonywanie prac ziemnych związane jest z koncesją na wydobywanie kopalin ze złóż).
- dokonywania zmian stosunków wodnych, jeżeli służą innym celom niż ochrona przyrody lub zrównoważone wykorzystanie użytków rolnych i leśnych oraz racjonalna gospodarka wodna lub rybacka;
- likwidowania naturalnych zbiorników wodnych, starorzeczy i obszarów wodno-błotnych;
- budowania nowych obiektów budowlanych w pasie szerokości od 20 do 100 m od:
 - a) linii brzegów rzek, jezior i innych naturalnych zbiorników wodnych,
 - b) zasięgu lustra wody w sztucznych zbiornikach wodnych usytuowanych na wodach płynących przy normalnym poziomie piętrzenia określonym w pozwoleniu wodnoprawnym

z wyjątkiem urządzeń wodnych oraz obiektów służących prowadzeniu racjonalnej gospodarki rolnej, leśnej lub rybackiej.

Zakaz nie dotyczy stref wyłączonych z zakazu zabudowy oznaczonych w załącznikach do Uchwały Nr 125/19 Sejmiku Województwa Mazowieckiego z dnia 10 września 2019 r. w sprawie Mińskiego Obszaru Chronionego Krajobrazu.

Sporządzana Zmiana miejscowego planu zagospodarowania przestrzennego obejmującego teren działki nr 349/2 w miejscowości Nowa Pogorzel, gmina Siennica uwzględnia przepisy uchwały Nr 125/19 Sejmiku Województwa Mazowieckiego z dnia 10 września 2019 r. w sprawie Mińskiego Obszaru Chronionego Krajobrazu (Dz. Urz. Woj. Maz. z 2019 r. poz.10882). W zmianie planu miejscowego uwzględniono ustalenia dotyczące ochrony ekosystemów leśnych poprzez utrzymanie ich ciągłości i niedopuszczenie ich nadmiernego użytkowania, Zgodnie z ustaleniami zmiany mpzp zagospodarowania terenu leśnego odbywać się będzie zgodnie z obowiązującymi w tym zakresie przepisami odrębnymi. W odniesieniu do nieleśnych ekosystemów lądowych, zmiana mpzp chroni zieleni w postaci zadrzewień i zakrzewień poprzez ustalenie tereny zieleni urządzonej. Zgodnie z przepisami chroniącymi MOChK, zmiana mpzp przyczynia się również do ochrony ekosystemów wodnych. Mianowicie, nakazuje się zachowanie zbiorników wodnych oraz ich skarp w stanie naturalnym.

Nawiązując do zakazów wskazanych w Uchwale nr 125/19 Sejmiku Województwa Mazowieckiego, w zmianie planu uwzględniono zakaz realizacji przedsięwzięć mogących znacząco oddziaływać na środowisko.

10. OCENA SKUTKÓW DLA ŚRODOWISKA WYNIKAJĄCYCH Z PRZYSZŁEGO PRZEZNACZENIA TERENÓW W PROJEKCIE MIEJSCOWEGO PLANU ZAGOSPODAROWANIA PRZESTRZENNEGO GMINY

10.1. W zakresie emisji zanieczyszczeń do powietrza atmosferycznego

W zakresie zaopatrzenia w energię ciepłą zakłada się zaopatrzenie z lokalnych i indywidualnych źródeł ciepła, jednocześnie wprowadzając wymóg stosowania urządzeń o niskoemisyjnych technologiach spalania.

W takim ujęciu projekt planu może przyczynić się do polepszenia stanu czystości powietrza, wyłącznie w minimalnie ograniczonym zakresie, zarówno na obszarze objętym zmianą planu, jak i w ich otoczeniu.

10.2. W zakresie emisji zanieczyszczeń do wód lub do ziemi

W zakresie zaopatrzenia w wodę ustala się zaopatrzenie za pośrednictwem istniejącej sieci wodociągowej Ø 110 znajdującej się w drodze gminnej oraz w drodze wojewódzkiej, poza obszarem objętym planem.

W zakresie odprowadzania ścieków ustalono konieczność odprowadzanie ścieków podczyszczonych do parametrów, zgodnych z przepisami odrębnymi, do istniejącej i projektowanej kanalizacji sanitarnej. Dopuszczone zostało również zastosowanie szczelnych zbiorników bezodpływowych lub lokalnych oczyszczalni ścieków, pod warunkiem spełnienia przepisów odrębnych. Sporządzana zmiana planu wprowadza również zakaz wprowadzania nieoczyszczonych ścieków komunalnych do ziemi. Odprowadzanie wód opadowych i roztopowych będzie odbywać się przez spływ powierzchniowy (rowy przydrożne, rowy melioracyjne, ciekł wodne) oraz infiltracje do gruntu.

Wymienione powyżej zapisy planu dotyczące regulacji gospodarki wodnej, ściekowej oraz zagospodarowania wód opadowych wykluczają możliwość wzrostu zagrożenia dla wód i ziemi, powodowanego odprowadzaniem ścieków, a tym samym możliwość znaczącego oddziaływania na wody i ziemię na obszarze zmiany planu.

Zastosowanie wskazanych w planie sposobów zagospodarowania wód deszczowych i roztopowych to nic innego jak wskazanie możliwości adaptacji do zmian klimatycznych. Sposoby zagospodarowania wód opadowych poprzez infiltrację do gruntu stanowi najkorzystniejsze rozwiązanie, z uwagi na umożliwienie przedostania się wody deszczowej do gruntów w miejscu jej powstania. Dzięki temu nie tylko w pełni wykorzystany jest potencjał ekologiczny terenów biologicznie czynnych ale również możliwe jest zapobieganie negatywnym skutkom zmian klimatu. Retencja zapobiega m.in. powstawaniu skutkom zmian klimatycznych takich jak susza lub podtopienia terenów w okresie długotrwałych opadów lub odwilż.

10.3. W zakresie zagrożenia odpadami i zanieczyszczenia gleby lub ziemi

W zakresie gospodarki odpadami zmiana planu ustala obowiązek :

- obowiązek urządzenia na każdej posesji miejsca do czasowego gromadzenia odpadów stałych, z umożliwieniem ich segregacji,
- wywóz odpadów oraz postępowanie z różnego rodzaju odpadami zgodnie z przyjętymi przez Radę Gminy aktami prawa lokalnego.

Zapisy te nie zabezpieczają obszaru opracowania i gminy (środowiska) przed zagrożeniem stwarzanym przez odpady. Zabezpieczenie takie nie

leży w zakresie możliwości planu zagospodarowania ani nie jest jego funkcją.

Jakiegokolwiek inne ustalenia nie zabezpieczyłyby środowiska omawianego obszaru przed zagrożeniem stwarzanym przez odpady. W tym zakresie gmina wykonując obowiązek, określony w ustawie o odpadach, jak i w przepisach ustawy – Prawo ochrony środowiska, powinna niezwłocznie wdrożyć zasady gospodarowania opadami określone w przepisach odrębnych.

Na terenie gminy uregulowaniem prawnym dotyczącym utrzymania czystości i porządku jest *Uchwała nr XXX.0007.239.2014 Rady Gminy w Siennicy z dnia 6 lutego 2014 r. zmieniająca uchwałę XXI.0007.172.2013 Rady Gminy Siennica z dnia 7 lutego 2013r. w sprawie uchwalenia Regulaminu utrzymania czystości i porządku na terenie Gminy Siennica.*

Zawiera ona wymagania w zakresie: utrzymania czystości i porządku na terenie nieruchomości, rodzajów urządzeń przeznaczonych do gromadzenia odpadów komunalnych i zasad ich rozmieszczania oraz częstotliwości, zasad i sposobów usuwania odpadów komunalnych.

Sporządzany plan zakazuje lokalizacji zabudowy i zagospodarowania terenu związanego z gospodarką odpadami.

10.4. W zakresie wykorzystywania zasobów środowiska i niekorzystnego przekształcania terenu

W zakresie zasad zagospodarowania terenów:

- przebieg nieprzekraczalnych linii zabudowy zgodnie z rysunkiem planu,
- do czasu zagospodarowania terenów zgodnie z niniejszym planem dopuszcza się ich wykorzystanie w sposób dotychczasowy,
- dopuszcza się wydzielenie dróg wewnętrznych w celu umożliwienia dostępu do dróg publicznych, o szerokości nie mniejszej niż 5 m.

Dla terenów o poszczególnym przeznaczeniu, ustalono wskaźniki kształtowania nowej zabudowy, m.in. maksymalną wysokość budynków, geometrię dachów a także konieczność sytuowania budynków w bezpośrednim sąsiedztwie lasu zgodnie z przepisami odrębnymi z zakresu prawa budowlanego.

W zakresie ochrony środowiska zmiana planu ustala:

- zachowanie udziału powierzchni terenu biologicznie czynnej,
- w obrębie Mińskiego Obszaru Chronionego Krajobrazu obowiązują ustalenia *Uchwały Nr 125/19 Sejmiku Województwa Mazowieckiego z dnia 10 września 2019 r. w sprawie Mińskiego Obszaru Chronionego Krajobrazu (Dz. Urz. Woj. Maz. z 2019 r. poz.10882);*
- zakaz wprowadzenia nieoczyszczonych ścieków komunalnych do ziemi;

- zakaz lokalizacji zabudowy i zagospodarowania terenu związanego z gospodarką odpadami;
- zakaz lokalizacji przedsięwzięć mogących zawsze znacząco oddziaływać na środowisko;
- obowiązek zachowania dopuszczalnego poziomu hałasu w środowisku zgodnie z przepisami odrębnymi dla terenów oznaczonych symbolem MNU – jak dla terenów zabudowy mieszkaniowo-usługowej;
- na obszarze objętym planem nie stwierdzono terenów zagrożonych osuwaniem się mas ziemnych.

Ponadto, zmiana planu chroni lokalne zasoby przyrodnicze takie jak lasy i wody powierzchniowe zlokalizowane na obszarze działki nr 349/2.

Dla terenu lasu wskazano konieczność zagospodarowania terenu zgodnie z przepisami odrębnymi. Dla terenów zieleni urządzonej i wód powierzchniowych zaś ustalono:

- zachowanie zbiorników wodnych wraz ze skarpami w stanie naturalnym, z dopuszczeniem funkcji rekreacyjnej i hodowlanej,
- możliwość lokalizowania pomostów, kładek, mostków itp.,
- możliwość lokalizowania obiektów budowlanych funkcjonujących sezonowo,
- zagospodarowanie umożliwiające korzystanie osobom niepełnosprawnym ruchowo.

Tak sformułowane zapisy zmiany planu kształtują i regulują w sposób właściwy wszystkie działania związane z nieprawidłowym wykorzystaniem zasobów środowiska oraz niewłaściwym przekształceniem terenu. Jakikolwiek inne zapisy planu w tym zakresie byłyby bezprzedmiotowe, bowiem kwestie: ochrony środowiska, korzystania ze środowiska, muszą być rozstrzygane w trybie ustaw. Plan zagospodarowania przestrzennego nie powinien powielać rozstrzygnięć zawartych w tych aktach prawnych.

10.5. W zakresie emitowania hałasu i pól elektromagnetycznych

W zakresie ochrony akustycznej dla terenów zabudowy mieszkaniowo-usługowej zmiana planu podkreśla występowanie obowiązku zachowania dopuszczalnych poziomów hałasu w środowisku, określonych w przepisach odrębnych.

W zakresie zasilania w energię elektryczną ustala się, iż zasilanie będzie odbywało się z istniejącej i projektowanej sieci średniego i niskiego napięcia oraz budowę niezbędnych stacji transformatorowo-rozdzielczych 15/0,4 kV.

W zakresie telekomunikacji ustala się:

- obsługę z istniejących i projektowanych sieci telekomunikacyjnych z rozszerzeniem świadczonych usług z dopuszczeniem wszystkich operatorów,
- dopuszcza się lokalizację naziemnych obiektów kubaturowych, urządzeń telekomunikacyjnych.

W zakresie zaopatrzenia w gaz ustala się:

- możliwość zasilania poprzez indywidualne przyłącza z sieci gazowej średniego ciśnienia Ø 110 znajdującej się w ul. Pałacowej,
- możliwość lokalizacji przydomowych zbiorników gazowych.

Takie zapisy projektu zmiany planu chronią odpowiednio tereny wymagające ochrony akustycznej oraz zabezpieczają obszar przed powstawaniem źródeł wytwarzających ponadnormatywne promieniowanie elektroenergetyczne.

10.6. W zakresie występowania poważnych awarii

Nadzwyczajne zagrożenie dla środowiska oraz człowieka mogą mieć miejsce w wyniku:

- prowadzenia działalności przemysłowej z użyciem substancji niebezpiecznych,
- transportu materiałów i substancji niebezpiecznych,
- celowej działalności człowieka związanej z pozbywaniem się, w sprzeczności z przepisami substancji lub materiałów niebezpiecznych.

Projekt zmiany planu ustala:

- zakaz lokalizacji zabudowy i zagospodarowania terenu związanego z gospodarką odpadami;
- zakaz lokalizacji przedsięwzięć mogących zawsze znacząco oddziaływać na środowisko;

Na terenach objętych projektem planu, nie funkcjonują obiekty lub instalacje, które mogłyby kwalifikować się do obiektów dużego (ZDR) lub zwiększonego (ZWR), ryzyka wystąpienia poważnej awarii. Projekt zmiany planu nie przewiduje także ich lokalizacji w obszarze opracowania. Toteż na obszarze objętym projektem planu nie zaistnieją zakłady, które miałyby obowiązek spełnienia warunków i wymagań, określonych w treści *Tytułu IV Prawa ochrony środowiska – „Poważne awarie”*.

Zdarzenia wystąpienia poważnej awarii pozostają poza sferą miejscowego planu zagospodarowania. Ryzyko wystąpienia poważnych awarii może wystąpić wyłącznie w wyniku transportu substancji lub materiałów niebezpiecznych, co pozostaje poza kompetencjami planu.

11. OCENA SKUTKÓW REALIZACJI USTALEŃ PROJEKTU MIEJSCOWEGO PLANU ZAGOSPODAROWANIA NA CAŁOŚĆ ELEMENTÓW ŚRODOWISKA W ICH WZAJEMNYM POWIĄZANIU

Realizacja zmiany planu miejscowego planu zagospodarowania przestrzennego powinna spowodować usunięcie bądź ograniczenie istniejących uciążliwości i zagrożeń. Warunkiem powodzenia w tym zakresie, prócz ścisłego przestrzegania i egzekwowania ustaleń zapisanych w dokumencie jest równoległe podporządkowanie się samorządu, jak i podmiotów gospodarczych działających na jego terenie, wymaganom i warunkom ochrony i kształtowania środowiska określonym generalnie *ustawą Prawo ochrony środowiska*. Także korzystanie ze środowiska gminy, może mieć miejsce wyłącznie w granicach dopuszczonych przez obowiązujące prawo.

Realizacja projektu zmiany planu nie powinna spowodować pogorszenia stanu poszczególnych elementów środowiska, ani w obszarze planu, ani poza nim. Równie istotną funkcją – prowadzącą do zachowania walorów przyrodniczych i krajobrazowych obszaru, jest funkcja ochronna. Przyjęte cele rozwoju i zasad kształtowania przestrzeni obszaru opracowania, umożliwiają wykonywanie całości tych funkcji, we wzajemnym współdziałaniu.

11.1. W zakresie oceny stanu i funkcjonowania środowiska wynikającego z uwarunkowań określonych w opracowaniu ekofizjograficznym

Opracowanie ekofizjograficzne określiło następujące możliwości, a zarazem warunki zagospodarowania przestrzennego obszaru:

- całość zamierzeń inwestycyjnych, niezależnie od ich charakteru i funkcji, powinna być realizowana wyłącznie na następujących warunkach:
 - sprawne działanie systemu odprowadzania i oczyszczania ścieków, przy spełnieniu warunków określonych przez przepisy odrębne obowiązujące w tym zakresie,
 - sprawne działanie systemu zbierania, gromadzenia i utylizacji odpadów,
 - stosowanie systemów grzewczych opartych o ekologiczne źródła energii,

Uwzględniono w zmianie planu.

- ochrona akustyczna – obowiązek zachowania dopuszczalnych poziomów hałasu w środowisku, określonych w przepisach odrębnych; Uwzględniono w zmianie planu.
- w celu zachowania i wzbogacenia bioróżnorodności, zwiększenia naturalnej retencji i infiltracji wód powierzchniowych do gruntu, a tym

samym przeciwdziałania negatywnym efektom zmian klimatycznych zaleca się wprowadzenie obowiązku minimalnej powierzchni biologicznie czynnej w granicach działek budowlanych.

Uwzględniono w zmianie planu.

- całość obszarów gromadzących zasoby przyrodnicze gminy już objętych prawnymi formami ochrony przyrody lub przewidywanych do objęcia taką ochroną musi znaleźć się w treści planu zagospodarowania przestrzennego gminy, z zapisami gwarantującymi ochronę tych obszarów przed nadmiernym gospodarczym inwestowaniem lub wykluczającymi inwestowanie (na obszarach ścisłej ochrony).

Uwzględniono w zmianie planu.

- plan zagospodarowania przestrzennego winien wykluczać stosowanie paliw stałych, jako nośnika energii dla ogrzewania wszystkich przewidywanych w planie nowych obiektów kubaturowych. Do czasu zgazyfikowania gminy jest to jedyna możliwość ograniczenia uciążliwości niskiej emisji.

Uwzględniono w zmianie planu.

- ze względu na sąsiedztwo rzeki, szczególnej ochronie powinny podlegać obszary dolinne. Zaleca się pozostawienie wzdłuż rzeki – terenów otwartych, którymi są tereny trwałych użytków zielonych z możliwością małej retencji wodnej;

Uwzględniono w zmianie planu.

- ustalenia sporządzanej zmiany miejscowego planu zagospodarowania przestrzennego winny gwarantować ochronę obiektów zabytkowych wpisanych do wojewódzkiego rejestru zabytków oraz stref konserwatorskich poprzez ich odpowiednie zagospodarowanie.

Uwzględniono w zmianie planu.

- plan miejscowy powinien wprowadzać zakazy lokalizacji lub rozbudowy obiektów/terenów obniżających walory przyrodnicze i krajobrazowe obszaru.

Uwzględniono w zmianie planu.

Reasumując, projekt zmiany planu uwzględnia zalecenia sprecyzowane w opracowaniu ekofizjograficznym. Przy założeniu braku realizacji ustaleń zmiany planu należy przyjąć, iż stan środowiska, krajobrazu, istniejących ekosystemów, będzie ulegał postępującemu pogorszeniu w sposób dużo szybszy, niżby to miało miejsce przy realizacji wskazanych ustaleń.

Należy kierować się zasadą racjonalnego gospodarowania zasobami przyrody, utrzymania równowagi przyrodniczej zgodnie z obowiązującymi przepisami odrębnymi.

11.2. W zakresie oceny zagrożeń dla środowiska z uwzględnieniem wpływu na zdrowie ludzi, które mogą powstawać na terenie objętym projektem planu lub innych terenach

Zawarte w treści projektu planu ustalenia dotyczące:

- zakaz lokalizacji przedsięwzięć mogących zawsze znacząco oddziaływać na środowisko;
- na terenach zabudowy mieszkaniowo-usługowej (MNU) - obowiązek zachowania dopuszczalnego poziomu hałasu w środowisku zgodnie z przepisami odrębnymi;
- zakaz wprowadzenia nieoczyszczonych ścieków komunalnych do ziemi;
- zakaz lokalizacji zabudowy i zagospodarowania terenu związanego z gospodarką odpadami;
- obowiązku przestrzegania zasad określonych w przepisach o utrzymaniu czystości i porządku w gminach,
- wprowadzenia wymogu stosowania urządzeń o niskoemisyjnych technologiach spalania,
- objęcia wszystkich mieszkańców zorganizowanymi systemami zaopatrzenia w wodę, za pośrednictwem wodociągu zbiorczego,
- selektywnej zbiórki odpadów z zachowaniem obowiązujących regulacji w tym zakresie,

wraz z pozostałymi zapisami projektu zmiany planu – ograniczają w istotnym stopniu całość zagrożeń w środowisku, a tym samym wykluczają ich ewentualny, ujemny wpływ na zdrowie ludzi.

12. PRZEWIDYWANE ZNACZĄCE ODDZIAŁYWANIE

Stopień zachowania wartości przyrodniczych obszaru objętego planu powinien stanowić głównie kryterium ochrony prawidłowości ustaleń z punktu widzenia środowiska przyrodniczego. Dlatego też w prognozie zwrócono uwagę na proponowane formy użytkowania terenu i zapisy regulujące możliwość działań, a zwłaszcza ochrony środowiska przyrodniczego.

W celu pełnego określenia skutków realizacji ustaleń planu na środowisko przyrodnicze, należy zidentyfikować charakter – siłę oddziaływań, zakres czasowy i trwałość negatywnych oraz pozytywnych oddziaływań projektu planu w trakcie realizacji przedsięwzięć wskazanych w projekcie oraz na etapie późniejszej ich eksploatacji.

Ocena przewidywanych oddziaływań

Formy ochrony przyrody

Obszary Natura 2000:

Na obszarze planu i w jego najbliższym otoczeniu nie występują obszary Natura 2000, dlatego nie przewiduje się oddziaływania na te tereny (oddziaływanie obojętne). Najbliższy obszar Natura 2000 Dolina Środkowego Świdra znajduje się ok. 7km od obszaru zmiany planu. Ze względu na tę odległość oraz liczne bariery przestrzenne w postaci dróg i zabudowy pomiędzy obszarem zmiany mpzp a obszarem Natura 2000 nie stwierdza się możliwości wpływu realizacji zmiany planu na niniejszy obszar. Ze względu na wskazaną odległość wykluczone są jakiegokolwiek negatywne, znaczące oddziaływania rozstrzygnięć projektu miejscowego planu zagospodarowania przestrzennego – w tym oddziaływania bezpośrednie, pośrednie, wtórne, skumulowane, krótkoterminowe, średnioterminowe i długoterminowe, stałe i chwilowe – na cele i przedmiot ochrony obszarów Natura 2000.

Miński Obszar Chronionego Krajobrazu

Cały obszar objęty zmianą planu należy do terenu Mińskiego Obszaru Chronionego Krajobrazu. Przewidywane formy zagospodarowania (MNU, ZP, ZL) wskazane w projekcie zmiany planu nie będą naruszały zakazów ustanowionych w dokumentach, zapewniających ochronę MOChK. Przeciwnie, zaproponowane formy zagospodarowania przyczynią się do czynnej ochrony ekosystemów leśnych, nieleśnych i wodnych, zgodnej z założeniami *Uchwały Nr 125/19 Sejmiku Województwa Mazowieckiego z dnia 10 września 2019 r. w sprawie Mińskiego Obszaru Chronionego Krajobrazu*. Dzięki odpowiednim ustaleniom sporządzanej zmiany mpzp, jego realizacja nie tylko nie spowoduje negatywnego oddziaływania na cele i przedmiot ochrony MOChK ale również przyczyni się do zachowania i poprawy jego walorów przyrodniczych i krajobrazowych.

Zgodnie z zasadą zrównoważonego rozwoju, w celu możliwości udostępnienia ich społeczeństwu obecnemu jak i w przyszłości ustalono ochronę parku na podstawie przepisów odrębnych. Projekt zmiany planu nakazuje ścisłą ochronę przyrodniczą oraz krajobrazową, zgodną z ustaleniami *Uchwały Nr 125/19 Sejmiku Województwa Mazowieckiego z dnia 10 września 2019 r. w sprawie Mińskiego Obszaru Chronionego Krajobrazu*. Równocześnie projekt zmiany planu nie zawiera zapisów, których treść mogłaby zagrażać tym obszarom.

Rezerwat „Bagno Pogorzeli”

Obszar zmiany mpzp oddalony jest od rezerwatu przyrody o ok. 700 m. Poza niedużą odległością, dodatkowo obszar połączony jest z rezerwatem poprzez lokalne węzły przyrodnicze – m.in. poprzez dolinę rzeki Dopytyw z Pogorzeli oraz tereny leśne i zadrzewione. Stwarza to możliwość wystąpienia pośredniego wpływu obszaru sporządzanej zmiany planu na

rezerwat przyrody. Projekt zmiany planu nie narusza jednak wartości przyrodniczych i krajobrazowych. Ze względu na zastosowane w zmianie planu obostrzenia i zapisy dotyczące ochrony środowiska (m.in. dotyczące gospodarki wodno-ściekowej), na analizowanym obszarze nie powstaną zagrożenia, które poprzez istniejące węzły przyrodnicze przemieszczą się na dalsze obszary, w tym niniejszy obszar chroniony.

Powiązania przyrodnicze obszaru zmiany mpzp:

- oddziaływanie obojętne – nie prognozuje się negatywnego oddziaływania realizacji zmiany mpzp na zidentyfikowane korytarze ekologiczne. Pomimo, że obszar zmiany planu częściowo położony jest w ramach korytarza ekologicznego sieci ECONET – sporządzany dokument wspiera ochronę ciągłości ekologicznej. O ile migracja dużych zwierząt jest ograniczona ze względu na ogrodzenie nieruchomości to dla małych ssaków, gadów, płazów oraz ptaków brak jest ograniczeń w przemieszczaniu się. Plan zachowuje tereny leśne oraz zbiorniki wodne, które są terenami atrakcyjnymi dla zwierząt. Dodatkowo, projekt zmiany planu nie narusza wartości przyrodniczych i krajobrazowych. Ze względu na zastosowane w planie obostrzenia i zapisy dotyczące ochrony środowiska, na analizowanym obszarze nie powstaną zagrożenia, które poprzez istniejące węzły przyrodnicze przemieszczą się na dalsze obszary, w tym na obszary chronione.

Nie stwierdza się istotnych problemów ochrony środowiska, w odniesieniu do obszarów o wybitnych walorach przyrodniczych, w tym Mińskiego OChK oraz innych chronionych na podstawie ustawy o ochronie przyrody. Wykluczone są więc negatywne, znaczące oddziaływania rozstrzygnięć projektu zmiany miejscowego planu zagospodarowania przestrzennego – w tym oddziaływania bezpośrednie, pośrednie, wtórne, skumulowane, krótkoterminowe, średnioterminowe i długoterminowe, stałe i chwilowe – na cele i przedmiot ochrony Mińskiego Obszaru Chronionego Krajobrazu oraz innych formy ochrony przyrody.

Realizacja inwestycji nie stwarza zagrożenia dla chronionych walorów form ochrony przyrody w jego otoczeniu, a w szczególności:

- nie wpłynie na pogorszenie stanu siedlisk przyrodniczych oraz siedlisk gatunków roślin i zwierząt chronionych w sieci obszarów Natura 2000,
- nie spowoduje dezintegracji obszarów Natura 2000,
- nie wpłynie na spójność sieci obszarów Natura 2000,
- nie wpłynie na wartości przyrodnicze i krajobrazowe Mińskiego Obszaru Chronionego Krajobrazu,
- nie będzie naruszać zakazów oraz ustaleń ochronnych uwzględnionych w przepisach odrębnych, gwarantujących ochronę

OChK. Ustalenia projektu zmiany mpzp są zgodne z ochroną jego zasobów.

- nie wpłynie na wartości przyrodnicze i krajobrazowe Rezerwatu przyrody „Bagno Pogorzelski”,
- nie wpłynie na zachowanie powiązań między terenami objętymi formami ochrony przyrody oraz na ich drożność, umożliwiającą migrację roślin, zwierząt i grzybów.

Bioróżnorodność:

- oddziaływanie negatywne, bezpośrednie, trwałe – inwestowanie na terenach wartościowych przyrodniczo, należących do Mińskiego Obszaru Chronionego Krajobrazu o bogatym zróżnicowaniu biologicznym. Pomimo, że zakres zmiany planu nie jest duży (zachowane zostaną powierzchnie leśne oraz zbiorniki wodne) to jednak w wyniku budowy ewentualnych przyszłych obiektów zostanie zmniejszona powierzchnia biologicznie czynna, co może wiązać się z częściową utratą bioróżnorodności. Wartości przyrodnicze zostaną naruszone głównie na nowo zainwestowanych częściach nieruchomości.

W celu zminimalizowania negatywnego oddziaływania na bioróżnorodność założenia planu ustalają konieczność zachowania minimalnego udziału powierzchni biologicznie czynnej na działce budowlanej.

Należy zaznaczyć, że najbardziej wartościowa i aktywna przyrodniczo część terenu, objętego zmianą mpzp pozostanie w użytkowaniu przyrodniczym jako las oraz teren zieleni urządzonej i wód powierzchniowych. Negatywne oddziaływanie na bioróżnorodność będzie miało zatem znikome znaczenie.

- oddziaływanie obojętne – nie przewiduje się utraty bioróżnorodności w ekosystemach leśnych. Teren leśny zlokalizowany na obszarze zmiany mpzp pozostanie w dotychczasowym użytkowaniu. Dodatkowo plan nakazuje jego zagospodarowanie zgodne z obowiązującymi w tym zakresie przepisami odrębnymi.
- oddziaływanie obojętne – z uwagi na przepisy przeciwpożarowe, w zmianie planu ustalono sytuowanie budynków od ściany lasu przy zachowaniu odległości, ustalonej zgodnie z przepisami odrębnymi. Tereny przeznaczone pod zabudowę, bezpośrednio graniczące z lasem w ujęciu ekologicznym stanowią strefę ekotonową. Jest to przejściowa strefa między lasem a gruntami nieleśnymi, zwykle charakteryzująca się dużym bogactwem gatunkowym. Zatem odsunięcie zabudowy od granicy lasu dodatkowo ograniczy wpływ inwestycji na utratę występującej w tej strefie bioróżnorodności.
- oddziaływanie obojętne – stwierdza się, że realizacja zmiany planu nie spowoduje utraty ani ograniczenia bioróżnorodności ekosystemów

wodnych. Wody powierzchniowe występujące na obszarze mpzp są chronione zapisami planu. Plan nakazuje zachowania zbiorników w obecnym użytkowaniu i stanie naturalnym.

Rośliny, zwierzęta:

- oddziaływanie negatywne mało znaczące (przeciętne), bezpośrednie, średnioterminowe – zagospodarowanie i użytkowanie terenów pogorszy warunki bytowania gatunków pospolitych - ptaków, ssaków i owadów – oddziaływanie może zostać zminimalizowane poprzez wprowadzenie dodatkowych elementów kompozycji zieleni, co może poprawić standard bytowania organizmów.
- oddziaływanie negatywne, pośrednie, czasowe – na etapie realizacji inwestycji – m.in. budowy ewentualnych nowych obiektów, warstwa glebowa ulegnie dewastacji w skutek prowadzenia robót ziemnych. Może się to wiązać z lokalnym zniszczeniem siedlisk występowania zwierząt bezkręgowych. Teren przeznaczony pod zabudowę jest jednak niewielki, zatem ewentualne uszczuplenie ich siedlisk nie będzie miało wpływu na stan zachowania ich populacji. Istotnym oddziaływaniem jest również hałas na etapie realizacji, który może doprowadzić do tymczasowego płoszenia ptaków i ssaków z rejonu i pobliskiego otoczenia obszaru zmiany mpzp. Powyższe oddziaływania mają jednak charakter czasowy i ustaną wraz z zakończeniem prac budowlanych prowadzonych na obszarach. Na etapie eksploatacji inwestycji nie przewiduje się wystąpienia znaczących oddziaływań na bezkręgowce, ptaki, ssaki, płazy oraz gady.
- oddziaływanie obojętne – ze względu na położenie obszaru zmiany mpzp w obrębie obszaru o wysokim stopniu naturalności, należących do form ochrony przyrody stwierdzono możliwość występowania cennych gatunków roślin i zwierząt, w tym objętych prawną ochroną. Ze względu na charakter planowanych działań (uzupełnienie już istniejących terenów zabudowy) a także wprowadzone w planie zakazy, nakazy i ograniczenia, stwierdza się brak możliwości wystąpienia jakichkolwiek oddziaływań występującą na ww. obszarach wartościową faunę i florę. Ze względu na charakter planowanych działań oraz ich niewielki zakres, stwierdza się brak możliwości wystąpienia jakichkolwiek oddziaływań na chronione gatunki, które mogą pojawiać się na obszarze zmiany mpzp drogą naturalnej migracji i przemieszczania się.
- oddziaływanie negatywne, skumulowane, stałe – kumulacja różnego typu negatywnego oddziaływania prowadzi do powstania uciążliwości charakterystycznych dla funkcjonowania terenów zurbanizowanych, których negatywne oddziaływanie na warunki siedliskowe na sąsiednich

terenach ograniczane jest naturalną odpornością środowiska na degradację, związaną z istniejącymi obszarami o niewielkim stopniu przekształceń.

- oddziaływanie pozytywne, bezpośrednie, stałe - zmiana planu zakazuje lokalizacji zabudowy i zagospodarowania terenu, związanego z gospodarką odpadami. Obiekty związane z gospodarką odpadami poza swoją zasadniczą pozytywną rolą służącą ochronie środowiska, oddziałują one także niekorzystnie na środowisko. Doprowadzają one do skażenia zasobów przyrodniczych, w tym roślin i zwierząt. Ponadto stanowią siedliska owadów, gryzoni oraz ptaków przenoszących zarazki. Mogą stwarzać poważne niebezpieczeństwo chorobotwórcze dla zdrowia zwierząt i roślin. Założenia zmiany planu chronią obszar objęty zmianą planu przed powstaniem niniejszego zagrożenia.

Powietrze i klimat

- oddziaływanie negatywne, mało znaczące (przeciętne), bezpośrednie, długoterminowe, stałe - emisja zanieczyszczeń ze spalania paliw podczas procesu ogrzewania. Zmiana planu przewiduje jednak wprowadzenie wymogu stosowania urządzeń o niskoemisyjnych technologiach spalania, co znacznie poprawi jakość powietrza, ograniczając niniejsze oddziaływanie.
- oddziaływanie negatywne, bezpośrednie, mało znaczące (przeciętne), chwilowe - ewentualne uciążliwości związane z emisją zanieczyszczeń powietrza mogą wystąpić podczas realizacji zamierzeń inwestycyjnych w związku z dostawą sprzętu i materiałów budowlanych. Zmiany mogą mieć jedynie charakter chwilowy, bezpośredni, natomiast ich zasięg będzie lokalny, w pasie robót. Stopień zanieczyszczenia powietrza nie przekroczy jednak wskaźników określonych w przepisach odrębnych.
- oddziaływanie pozytywne, bezpośrednie, stałe - zmiana planu zakazuje lokalizacji zabudowy i zagospodarowania terenu, związanego z gospodarką odpadami. Obiekty związane z gospodarką odpadami poza swoją zasadniczą pozytywną rolą służącą ochronie środowiska, oddziałują one także niekorzystnie na środowisko. Substancje organiczne zawarte w odpadach ulegają m.in. fermentacji metanowej. W czasie tego procesu następuje wydzielenie do otoczenia biogaz. Do zanieczyszczeń, które są emitowane przykładowo ze składowisk odpadów komunalnych należą: gaz wysypiskowy, pyły, bioaerozole i odory. Emisja zanieczyszczeń do powietrza następuje zwykle w sposób nieorganizowany i niekontrolowany. Emitowany do atmosfery i przenoszony bioaerozol gromadzi się na powierzchni gleb, wód, roślin, a także wraz z wodą może migrować do głębszych warstw gleby. Ponadto zawieszony w powietrzu atmosferycznym nawet przez długi

okres czasu nie traci niebezpiecznych właściwości. Założenia zmiany planu chronią obszar objęty zmianą planu przed powstaniem niniejszego zagrożenia.

- oddziaływanie pozytywne, bezpośrednie, stałe – zmiana planu zachowuje obszary funkcjonujące jako tereny leśne, zieleń parkowa oraz wody powierzchniowe. Lasy i zbiorniki wodne wpłyną będą pozytywnie na lokalne warunki termiczne i wilgotnościowe. Obecność zadrzewień powoduje obniżenie temperatury powietrza, przy jednoczesnym wzroście jego wilgotności.
- oddziaływanie pozytywne, bezpośrednie, stałe – zachowane na obszarze zmiany planu obszary przeznaczone na tereny leśne wpłyną korzystnie na jakość powietrza. Obecność lasów to skuteczny i naturalny sposób poprawy jakości powietrza. Rośliny działają jak naturalny filtr oczyszczający powietrze z pyłów zawieszonych. Posiadają również zdolność pochłaniania innych zanieczyszczeń powietrza.

Wpływ planowanej inwestycji na klimat oraz klimatu na trwałość inwestycji:

- Analizowane zmiany mają charakter lokalny. Skala zmian i ich usytuowanie oraz wielkość nie powinna znacząco wpłynąć na klimat i jego zmiany. Niemniej jednak, należy zaznaczyć, że przeznaczenie terenów w sporządzanym planie miejscowym pod zabudowę mieszkaniowo-usługową, związane jest z koniecznością odprowadzania wód opadowych i roztopowych z dachów. Plan wskazuje na odprowadzanie ich poprzez spływ powierzchniowy i infiltrację do gruntu. Wskazane w planie rozwiązanie jest korzystne z punktu widzenia wsparcia naturalnego obiegu wody w przyrodzie (a tym samym oszczędności zasobów wodnych). Niewątpliwie jest to zrównoważony rozwój z uwzględnieniem adaptacji do zmian do klimatu. Jeśli woda opadowa ma możliwość swobodnego wsiąkania w ziemię, stanowi ważny element ochrony przeciwpowodziowej i pełni istotną rolę w zapobieganiu suszy. W przeciwnym wypadku (szybki spływ powierzchniowy) może wpływać na nasilanie się tych procesów. Ponadto woda deszczowa jest istotnym elementem w procesie regulacji mikroklimatu. oczyszcza powietrze i powierzchnię z zanieczyszczeń oraz wpływa na obniżenie temperatury.
- Z uwagi na lokalny charakter zmian, ich skalę oraz wielkość stwierdza się, że wpływ zmiany klimatu na trwałość przedsięwzięcia jest nieistotny, wynika to zarówno z położenia planowanych terenów budowlanych, ich wielkości oraz prognozowanych zmian klimatu.
- Adaptacja inwestycji do zmian klimatu w odniesieniu do innych kwestii nie jest wymagana.

Wody

- oddziaływanie negatywne mało znaczące (przeciętne), bezpośrednio, długoterminowe, stałe – niewielki wpływ na warunki gruntowo-wodne, zwiększone zapotrzebowanie na wodę w terenach zabudowy. Potencjalnym zagrożeniem jest możliwość zanieczyszczenia gruntu, wód powierzchniowych i podziemnych ściekami komunalnymi, substancjami ropopochodnymi. Oddziaływanie może zostać zminimalizowane poprzez sprawne działanie systemu odprowadzania i oczyszczania ścieków oraz systemu zbierania, gromadzenia i utylizacji odpadów,
- oddziaływanie negatywne, bezpośrednio, mało znaczące (przeciętne), tymczasowe- w zmianie planu dopuszcza się korzystanie ze szczelnych zbiorników bezodpływowych lub lokalnych oczyszczalni ścieków. Rozwiązania te w przypadku ewentualnej nieszczelności mogą zwiększyć ryzyko zanieczyszczenia wód podziemnych i powierzchniowych. Dokument zaznacza jednak, iż takie rozwiązanie możliwe jest wyłącznie przy spełnieniu warunków określonych przez obowiązujące w tym zakresie przepisy odrębne. Dzięki temu, zmiana planu ograniczy w pewnym stopniu niniejsze zagrożenie. Odprowadzanie ścieków do szczelnych bezodpływowych zbiorników, należy również traktować jako rozwiązanie tymczasowe, funkcjonujące do czasu powstanie sieci kanalizacji sanitarnej.
- oddziaływanie obojętne - brak emisji do środowiska gruntowo – wodnego przy przyjętej zasadzie odprowadzania podczyszczonych ścieków do sieci kanalizacji sanitarnej. Przestrzeganie zapisów w zakresie gospodarki wodno-ściekowej, określonych w planie stanowić będzie skutecznie narzędzie ochrony jakości i zasobów wodnych na obszarze opracowania.
- oddziaływanie negatywne, mało znaczące, przeciętne, stałe – wprowadzenie ewentualnej nowej zabudowy i utwardzonych powierzchni wpłynie na zmiany w lokalnym obiegu wody. Zmniejszone zostaną warunki infiltracyjne gruntu, powodując zwiększony odpływ wód opadowych i roztopowych z powierzchni utwardzonych. Pojawia się zatem zagrożenie w odniesieniu do wód gruntowych, których poziom może wówczas ulec obniżeniu a ich zasoby zmniejszeniu. Zasięg takiej zmiany będzie lokalny, na terenach przeznaczonych pod zainwestowanie- o charakterze trwałym i bezpośrednim. Zmiana planu jednak w znaczny sposób ogranicza zagrożenia związane ze zmniejszeniem zdolności infiltracyjnej oraz pozytywnie wpływa na warunki naturalnej retencji poprzez zapisy związane z ograniczeniem powierzchni zabudowanych i utwardzonych oraz zapewnianie minimalnych wielkości powierzchni biologicznie czynnej na działkach.

- oddziaływanie obojętne – realizacja zmiany planu nie wpłynie na możliwość osiągnięcia celów środowiskowych tj. dobrego stanu JCWP i JCWPd. Dzięki sprawnemu działaniu systemu odprowadzania i oczyszczania ścieków oraz systemu zbierania, gromadzenia i utylizacji odpadów mimo planowanego zagospodarowania nie powinno dojść do pogorszenia jakości wód JCWP Sienniczka oraz JCWPd nr PLGW200066. Zapisy zmiany planu dotyczące obowiązków w zakresie gospodarki odpadami oraz gospodarki ściekowej zapewniają ochronę JCWP i JCWPd.
- oddziaływanie obojętne – nie przewiduje się oddziaływań związanych z funkcjonowaniem zabudowy mieszkaniowo-usługowej względem przyptywającej poza granicami zmiany mpzp lecz w bezpośrednim sąsiedztwie rzeki Dopytyw z Pogorzeli. Ze względu na wprowadzone w dokumencie obostrzenia dotyczące gospodarki wodno-ściekowej, gospodarki odpadami, zakazu odprowadzania nieoczyszczonych ścieków komunalnych do ziemi i innych chroniących środowisko przyrodnicze realizacja zmiany planu nie doprowadzi do zanieczyszczenia cieku, a tym samym nie spowoduje rozprzestrzeniania się ewentualnych zanieczyszczeń do większych cieków (m.in. rzeki Sienniczki, której dopływem jest Dopytyw z Pogorzeli). Dolina rzeczna pobliskiego cieku Dopytyw z Pogorzeli (której część zlokalizowana jest w granicach obszaru zmiany planu) pozostanie w funkcjonowaniu przyrodniczym – lasy oraz zieleń urządzona. Utrzymanie naturalnej roślinności dolin rzecznych jest niezwykle ważne, pod względem rozwoju bogatego w gatunki świata roślin i zwierząt. Chroni również obszar przed ewentualnym zalaniem lub podtopieniami.
- oddziaływanie negatywne, bezpośrednie – budowa ewentualnych nowych obiektów w pobliżu przepływającym tuż za granicą opracowania ciekim wodnym może stanowić potencjalne krótkotrwałe negatywne oddziaływanie na jakość wód. Oddziaływanie to może wystąpić na skutek awarii maszyn budowlanych i niekontrolowanego wycieku zanieczyszczeń bezpośrednio do ziem i wód. Jednakże są to sytuacje awaryjne, występujące sporadycznie, w związku z czym nie stwierdza się aby oddziaływanie było znaczącym zagrożeniem.
- oddziaływanie pozytywne, bezpośrednie, stałe - zmiana planu zakazuje lokalizacji zabudowy i zagospodarowania terenu, związanego z gospodarką odpadami. Obiekty gospodarki odpadami poza swoją zasadniczą pozytywną rolą służącą ochronie środowiska, oddziałują one także niekorzystnie na środowisko. Ich zakres oddziaływania obejmuje m.in. wody powierzchniowe i podziemne. W wyniku ich funkcjonowania może dojść do skażenia otaczających wód

powierzchniowych i podziemnych. Założenia zmiany planu gwarantują zatem, iż niniejsze niebezpieczeństwo na obszarze zmiany planu nie powstanie.

Zasoby naturalne, powierzchnia ziemi

- oddziaływanie negatywne małoznaczące (przeciętne) – jedynym sposobem ingerencji w istniejącą pokrywę glebową i rzeźbę terenu będzie zabudowa powstała na skutek uzupełniania obecnego zagospodarowania (m.in. roboty związane z posadowieniem budynków). Ze względu na skalę przedsięwzięcia i niewielki obszar zmiany planu, naruszenie podłoża gruntu w wyniku realizacji założeń planu nie wpłynie znacząco na zmiany powierzchni w skali gminy. Masy ziemne, podczas realizacji przedsięwzięcia, należy w jak największym stopniu wykorzystać na miejscu w celu niwelacji terenu, ewentualnie do kształtowania wewnętrznych terenów zielonych posesji mieszkalnych, co pozwoli na skuteczną minimalizację negatywnego wpływu na powierzchnię ziemi.

Dodatkowo, ustalenia zmiany planu dotyczące minimalnych udziałów powierzchni biologicznie czynnej zapewnią pozostawienie niezabudowanych terenów o nienaruszonej powierzchni gruntu.

- oddziaływanie obojętne – wprowadzone obostrzenia co do realizacji nowych obiektów decydują iż nie będą one generować znaczących zanieczyszczeń gleb i ziemi. Na obszarze nie powstaną zakłady, których działalność może zawsze znacząco oddziaływać na środowisko.
- oddziaływanie pozytywne, bezpośrednie, stałe - zmiana planu zakazuje lokalizacji zabudowy i zagospodarowania terenu, związanego z gospodarką odpadami. W związku z tym na obszarze zmiany mpzp nie powstaną obiekty gospodarki komunalnej (m.in. składowiska, wysypiska odpadów), które mają wpływ na skażenie gleb. Zanieczyszczenia wraz z wodą może migrować do głębszych warstw gleby. Założenia zmiany planu chronią obszar zmiany planu przed powstaniem niniejszego zagrożenia.

Krajobraz

- oddziaływanie obojętne - realizowanie nowych obiektów budowlanych nie wpłynie na przekształcenia krajobrazu miejscowości Nowa Pogorzela m.in. ze względu na zastosowanie wskaźników urbanistycznych. Zapisy uwzględniają zasady estetyki, a nowe obiekty zachowają spójność z istniejącym krajobrazem. Zapewnią to m.in. ustalenia dotyczące kompozycji: kształty i kąty pochyleń dachów, wysokość budynków, itp.
- oddziaływanie obojętne – plan zapewnia ochronę dodatkową ochronę ze względu na położenie w obrębie terenów o wybitnych walorach krajobrazowych – zmiana planu zapewnia ochronę Mińskiego OChK na

podstawie obowiązujących w tym zakresie przepisów odrębnych. Wprowadzenie obowiązku respektowania ustalonych zasad ochrony ww. terenu decyduje iż zmiana planu nie będzie generować oddziaływań względem tego terenu.

Zabytki, dobra materialne

- oddziaływanie obojętne – realizacja zmiany planu nie będzie wpływać na zlokalizowany na obszarze zespół pałacowo-parkowy, wpisany do rejestru zabytków. Dla niniejszych elementów dziedzictwa kulturowego w zmianie planu ustalono ścisłą ochronę konserwatorską i obowiązek przestrzegania wskazanych w planie zasad działania. Przedsięwzięcie inwestycyjne nie będzie oddziaływać na krajobraz kulturowy ani dobra materialne.

Ludzie

- oddziaływanie obojętne - nie przewiduje się zwiększenia negatywnego wpływu ustaleń projektu zmiany planu na zdrowie i życie ludzi. Plan przewiduje zapisy dotyczące zakazu lokalizacji przedsięwzięć mogących znacząco oddziaływać na środowisko.
- oddziaływanie pozytywne, silne, bezpośrednie, stałe – poprawa warunków akustycznych terenu. Dla terenów związanych z zamieszkaniem lub/i stałym pobytem ludzi wprowadzono obowiązek zachowania dopuszczalnych poziomów hałasu.
- oddziaływanie pozytywne, silne, bezpośrednie, stałe – wynika z poszerzenia obszarów mieszkaniowo-usługowych. Zaspokojone zostaną potrzeby mieszkaniowe społeczeństwa oraz utworzone nowe miejsca pracy.
- oddziaływanie pozytywne, bezpośrednie, stałe - zmiana planu zakazuje lokalizacji zabudowy i zagospodarowania terenu, związanego z gospodarką odpadami. Obiekty związane z gospodarką odpadami są źródłem uciążliwości zapachowej oraz mikrobiologicznej, powodują także emisję hałasu oraz zanieczyszczeń chemicznych. Założenia zmiany planu gwarantują zatem, iż niniejsze uciążliwości na obszarze zmiany planu nie powstaną. Dzięki zastrzeżeniom niniejszego planu, mieszkańcy nie będą narażeni na działanie niebezpiecznych mikroorganizmów, stanowiących czynniki wywołujące wielorakie choroby.

13. PROPOZYCJA ROZWIĄZAŃ ZAPOBIEGAWCZYCH, OGRANICZAJĄCYCH I KOMPENSACYJNYCH

W projekcie zmiany planu zawarte są rozwiązania eliminujące i ograniczające oddziaływanie na środowisko:

- w zakresie ochrony przyrody, krajobrazu,
- w zakresie wód powierzchniowych i podziemnych,
- w zakresie ochrony powietrza przed zanieczyszczeniami.

Ustalenia w sposób kompleksowy odnoszą się do problematyki ochrony środowiska na jego obszarze. W szczególności wprowadzają zapisy zmierzających do ograniczenia emisji zanieczyszczeń powietrza związanych z przyszłym zainwestowaniem, ochrony wód podziemnych i wód powierzchniowych przed zanieczyszczeniami poprzez prawidłowe odprowadzanie ścieków i usuwanie odpadów.

Oddziaływanie negatywne mało znaczące (przeciętne), ustaleń projektu dokumentu stwierdzono w przypadku wpływu realizacji planu na: bioróżnorodność, roślinność, zwierzęta, wody, powietrze oraz powierzchnię ziemi, a w przypadku pozostałych elementów środowiska stwierdzono oddziaływanie obojętne lub pozytywne.

Jako działania zapobiegawcze, ograniczające i kompensacyjne negatywnych oddziaływań realizacji projektu zmiany planu w formie ustaleń dokumenty zaproponowano:

- wprowadzanie wskaźnika powierzchni biologicznie czynnej,
- ograniczenie powierzchni zabudowy i utwardzenia gruntu na działkach budowlanych,
- zakaz lokalizacji przedsięwzięć mogących zawsze znacząco oddziaływać na środowisko,
- zakaz lokalizacji zabudowy i zagospodarowania terenu związanego z gospodarką odpadami,
- zakaz wprowadzania nieoczyszczonych ścieków komunalnych do ziemi,
- wymóg stosowania urządzeń o niskoemisyjnych technologiach spalania w celu zaopatrzenia budynków w ciepło,
- zachowanie terenów leśnych oraz wód powierzchniowych w stanie naturalnym, na obszarze stanowiącym częściowo dolinę rzeki Dopytyw z Pogorzeli (przeptywającej poza obszarem zmiany planu) ustalenie terenów zieleni parkowej - utrzymanie naturalnej roślinności jest ważne, pod względem rozwoju bogatego w gatunki świata roślin i zwierząt ale również chroni przed ewentualnym zalaniem i podtopieniami,
- plan zapewnia dodatkową ochronę ze względu na położenie w obrębie terenów o wybitnych walorach krajobrazowych – zmiana planu zapewnia ochronę Mińskiego OChK na podstawie obowiązujących w tym zakresie przepisów odrębnych.

Dodatkowo, jako działania kompensacyjne i zapobiegające negatywnym skutkom oddziaływania na środowisko, w niniejszej Prognozie proponuje się:

- podczas prowadzenia wykopów zabezpieczyć wierzchnią warstwę ziemi, która powinna być ponownie wykorzystana do urządzenia terenów zielonych,
- zorganizować miejsca przechowywania materiałów pędnych i smarów, stanowisk postojowych pojazdów i maszyn roboczych, w sposób uniemożliwiający zanieczyszczenie środowiska,
- tankowanie paliwa, przeglądy, naprawy i konserwacje maszyn prowadzić tylko w miejscach odpowiednio przygotowanych i zabezpieczonych przed przedostawaniem się substancji ropopochodnych do gruntu,
- teren inwestycji, po zakończeniu prac związanych z budową sprzętną i przywrócić do stanu funkcjonalności przyrodniczej.
- stosowanie nowoczesnego i sprawnego technicznie sprzętu o niskich parametrach emisji zanieczyszczeń i hałasu,
- zabezpieczenie terenu budowy przed ewentualnym skażeniem środowiska w wyniku potencjalnych wycieków z maszyn, sprzętu budowlanego,
- prowadzenie prac budowlanych i remontowych poza okresem rozrodczym ptaków, tj. w okresie od połowy sierpnia do końca lutego,
- przed rozpoczęciem planowania i wykonania remontu należy przeprowadzić kontrolę (kontrole) budynku i ustalić miejsce oraz czas zajmowania kryjówki przez nietoperze,
- prace remontowe powinny być prowadzone poza okresem rozrodczym i hibernacją,
- wykonanie inwentaryzacji terenu inwestycji z udziałem specjalistów, pod kątem występowania gatunków chronionych roślin, określenia siedlisk przyrodniczych chronionych prawem, a także rozpoznania drzew i krzewów przeznaczonych pod wycinkę,
- podczyszczanie wód odprowadzanych z jezdni i parkingów, tak by nie zawierały one szczególnie szkodliwych dla organizmów wodnych zanieczyszczeń,
- podczas poboru wody na cele budownictwa, produkcji wyznaczyć przepływy nienaruszalne i zbilansować ilość wody w zlewni,
- ograniczenie do minimum szerokości i głębokości wykopów, stosowanie metod ograniczających ilość odpompowywanej z wykopów wody, aby zapobiegać wahaniom zwierciadła wody na terenach przyległych.

Minimalizacja negatywnych oddziaływań związana powinna być przede wszystkim z działaniami na powierzchnię ziemi -pozyskiwane masy ziemne w

fazie budowy mogą zostać wykorzystane do kształtowania terenów zielonych.

14. ROZWIĄZANIA ALTERNATYWNE DO ROZWIĄZAŃ ZAWARTYCH W PLANIE

Podstawowym wyznacznikiem przy wprowadzaniu nowych elementów zagospodarowania do środowiska, winno być zachowanie właściwych proporcji między terenami zainwestowanymi a terenami przyrodniczymi oraz przyjęcie i zrealizowanie takich rozwiązań funkcjonalnych i przestrzennych, które umożliwiają zachowanie wartości środowiska lub zminimalizowanie niekorzystnych zmian. Analizując całość zagadnień przyrodniczych w opracowywanym projekcie zmiany planu można stwierdzić, iż projektowane zamierzenia uwzględniają w znacznym stopniu zasady ochrony środowiska, wykluczając możliwość powstawania negatywnego oddziaływania na środowisko.

Zaproponowane w projekcie zmiany planu założenia są optymalne z punktu widzenia prawidłowości rozwiązań planistycznych. Ustalenia sporządzanego dokumentu zawierają rozwiązania korzystne dla środowiska, w tym dla zachowania szczególnie wartościowych zasobów Mińskiego Obszaru Chronionego Krajobrazu, dlatego w prognozie nie przedstawia się działań alternatywnych do proponowanych w planie.

Wyniki przeprowadzonej prognozy oddziaływania zmiany planu na środowisko nie wykazują również negatywnych skutków najbliższych zlokalizowanych obszarów Natura 2000 oraz innych punktowych i powierzchniowych form ochrony przyrody. Proponowane w sporządzanej zmianie planu rozwiązania mogą zatem zostać przyjęte, bez konieczności ustalania działań alternatywnych.

W poszczególnych komponentach środowiska, uwzględniono słabe punkty oraz metody minimalizacji niekorzystnych skutków realizacji założeń projektowanego dokumentu dla środowiska, z uwzględnieniem celu i skutków dla środowiska.

15. TRANSGRANICZNE ODDZIAŁYWANIE NA ŚRODOWISKO

Według *Konwencji o ocenach oddziaływania na środowisko w kontekście transgranicznym (Espoo) dnia 25 lutego 1991 r.* oraz *Ustawy Prawo Ochrony Środowiska* inwestycje zlokalizowane blisko granic państwa (jak również te realizowane dalej, ale ze względu na rozmiar przedsięwzięcia mogące powodować znaczące emisje lub zmiany w środowisku) powinny podlegać specjalnej analizie.

Analizowany teren nie jest położony w obszarze przygranicznym, a realizacja zainwestowania nie powoduje żadnych konsekwencji dla ewentualnych skutków środowiskowych, których charakter mógłby

posiadać znaczenie transgraniczne. Skala przedsięwzięć zaproponowanych do realizacji ma charakter lokalny.

Realizacja ustaleń planu nie spowoduje możliwości wystąpienia transgranicznego oddziaływania na środowisko pochodzącego z terytorium Rzeczypospolitej Polskiej i nie ma potrzeby przeprowadzania postępowania dotyczącego transgranicznego oddziaływania na środowisko.

16. METODY MONITORINGU ORAZ CZĘSTOTLIWOŚCI JEJ PRZEPROWADZENIA

Proponuje się objąć analizą skutków realizacji ustaleń planu, a –później „monitoringiem” określonym w art. 55 ust. 3 pkt. 5 *Ustawy z dnia 3 października 2008 r. o udostępnianiu informacji o środowisku i jego ochronie, udziale społeczeństwa w ochronie środowiska oraz o ocenach oddziaływania na środowisko*, następujące parametry:

- zachowanie powierzchni biologicznie czynnej,
- ilość odpadów,
- klimat akustyczny,
- oraz ze względu na położenie w przyrodniczym obszarze chronionym - zmiany zagospodarowania terenów w ramach prowadzenia gospodarki przestrzennej gminy.

W zakresie monitoringu poszczególnych elementów środowiska odpowiedzialne są jednostki i instytucje związane z gospodarką wodną, zarządy dróg, starostwa powiatowe, urzędy wojewódzkie, a w zakresie ochrony przyrody Regionalna Dyrekcja Ochrony Środowiska, Wojewódzki Inspektorat Ochrony Środowiska oraz jednostki wspomagające, zatrudniające ekspertów w dziedzinie ochrony środowiska, np. RZGW i inne. Monitorowanie realizacji planu – stosownie do obowiązującego prawa, należy do obowiązków zarówno Wójta jak i Rady. Zakres obowiązków tych organów w tym przedmiocie, tryb postępowania, terminy itp. określa art. 32 *ustawy z dnia 27 marca 2003 r. o planowaniu i zagospodarowaniu przestrzennym*. Stanowi on m.in., że:

- w celu oceny aktualności planu, Wójt dokonuje analizy zmian w zagospodarowaniu przestrzennym, ocenia postępy w opracowywaniu planów miejscowych,
- Wójt przekazuje Radzie wyniki powyższych analiz po uzyskaniu opinii właściwej komisji urbanistyczno-architektonicznej, co najmniej raz w czasie kadencji rady. Rada podejmuje uchwałę w sprawie aktualności planów miejscowych, a w przypadku uznania ich za nieaktualne, w całości lub w części, podejmuje działania określone w treści powołanej powyżej ustawy.

17. STRESZCZENIE W JĘZYKU NIESPECJALISTYCZNYM

Celem wykonania Prognozy była analiza i ocena ewentualnych skutków środowiskowych związanych z realizacją zmiany miejscowego planu zagospodarowania przestrzennego oraz określenie jego wpływu na poszczególne komponenty środowiska, a także stwierdzenie, czy w należyty sposób został uwzględniony w ocenianym dokumencie interes środowiska przyrodniczego i kulturowego oraz zdrowie i życie ludzi.

W Prognozie opisano charakterystykę przyrodniczą. Przedstawiono stan środowiska: zasoby przyrody, wody powierzchniowe i podziemne, gleby, stan powietrza atmosferycznego. Na analizowanym obszarze zlokalizowane są zbiorniki wód powierzchniowych oraz teren leśny. Tuż za wschodnią granicą obszaru objętego zmianą mpzp przepływa ciek wodny – Dopływ z Pogorzeli, stanowiący dopływ Sienniczki. Cały obszar zmiany planu położony jest w granicach Mińskiego Obszaru Chronionego Krajobrazu. Na terenie zmiany mpzp brak jest innych form ochrony przyrody, w tym obszarów Natura 2000. W niedalekiej odległości od analizowanego terenu zlokalizowany jest Rezerwat przyrody „Bagno Pogorzeli”, który połączony jest z obszarem planu poprzez powiązania przyrodnicze – tereny leśne oraz dolinę niewielkiej rzeki. Obszar planu zlokalizowany jest częściowo w ramach korytarza ekologicznego o znaczeniu krajowym.

W ramach Prognozy przedstawiono stan środowiska: zasoby przyrody, wody powierzchniowe i podziemne, gleby, stan powietrza atmosferycznego. Ogólny stan środowiska przyrodniczego na obszarze zmiany mpzp określa się jako stosunkowo dobry.

W dalszej części prognozy porównano, czy zapisy zawarte w sporządzanej zmianie miejscowego planu zagospodarowania przestrzennego są zgodne z zapisami innych dokumentów wyższego szczebla, po czym stwierdzono zgodność dokumentów.

W Prognozie omówiono potencjalne zmiany stanu środowiska oraz skutki gospodarcze i społeczne w przypadku braku realizacji zapisów zawartych w projekcie zmiany planu. Brak zmiany planu mógłby prowadzić do nadmiernej ekspansji urbanizacji na obszary objęte ochroną prawną. W związku z tym pojawiłby się problem utrzymania ich walorów przyrodniczych i krajobrazowych. W przypadku braku realizacji zmiany planu mogłoby dojść także do nieprzestrzegania zasad ochrony środowiska przy zagospodarowywaniu terenów bądź realizacji infrastruktury technicznej.

W dalszym etapie dokonano analizy przewidywanych oddziaływań na środowisko związanych z realizacją zagospodarowania przedstawionego w zmianie planu. Na podstawie analizy stwierdzono, że realizacja jej realizacja wpłynie negatywnie na bioróżnorodność, rośliny i zwierzęta, jakość powietrza, wody oraz powierzchnię ziemi. Są to jednak oddziaływania mało znaczące lub przeciętne. W odniesieniu do pozostałych elementów środowiska wykazano oddziaływanie pozytywne lub obojętne. Z uwagi jednak na charakter inwestycji, jej niewielki zakres

także wprowadzone ustalenia dotyczące ochrony wartości przyrodniczych nie stwierdzono zagrożeń w odniesieniu do Mińskiego Obszaru Chronionego Krajobrazu, Rezerwatu przyrody „Bagno Pogorzelskie” oraz innych form ochrony przyrody. Zamierzone działania w żaden sposób nie zagrażają chronionym obszarom. Przeciwnie - wspierają czynną ochronę MOChK.

W celu zmniejszenia i ograniczenia oddziaływań na środowisko przyrodnicze w projekcie planu zaproponowano rozwiązania m.in. takie jak zakaz realizacji przedsięwzięć mogących zawsze oddziaływać na środowisko, zakaz lokalizacji zabudowy i zagospodarowania terenu związanego z gospodarką odpadami, zakaz wprowadzania nieoczyszczonych ścieków komunalnych do ziemi, obowiązek zachowania minimalnego udziału powierzchni biologicznie czynnej na działce, ochrona akustyczna dla terenów zabudowy mieszkaniowo-usługowej, zachowanie i ochrona terenów leśnych i terenów wód powierzchniowych.

Ponieważ ustalenia projektu zmiany planu w wystarczającym stopniu uwzględniają ochronę środowiska, w prognozie nie przedstawiono rozwiązań alternatywnych do rozwiązań zawartych w planie.

Realizacja zmiany planu nie spowoduje skutków środowiskowych o znaczeniu transgranicznym.

Końcowy etap prognozy oddziaływania na środowisko stanowi określenie zakresu monitoringu środowiska w odniesieniu do skutków realizacji planu. Zaproponowane parametry do objęcia monitoringiem to zachowanie powierzchni biologicznie czynnej, ilość odpadów, utrzymanie klimatu akustycznego dla terenów zabudowy mieszkaniowo-usługowej, a także wszelkie zmiany zagospodarowania terenów, w związku z położeniem na obszarze ochrony przyrody (MOChK).

Można stwierdzić, że zakres przewidywanych przekształceń środowiska spowodowanych realizacją ustaleń projektu *Zmiany miejscowego planu zagospodarowania przestrzennego obejmującego teren działki nr 349/2 w miejscowości Nowa Pogorzelska, gm. Siennica* mieścić się będzie w dopuszczalnych granicach. Ustalenia projektu zmiany planu uwzględniają zasady ochrony i kształtowania środowiska, jak również rozwój społeczno – gospodarczy.

18. INFORMACJA O RODZAJACH DOKUMENTÓW UWZGLĘDNIONYCH PRZY SPORZĄDZANIU PROGNOZY

1. Ustawa o udostępnieniu informacji o środowisku i jego ochronie, udziale społeczeństwa w ochronie środowiska oraz o ocenach oddziaływania na środowisko (t.j. Dz. U. z 2021 poz. 247),
2. Ustawa o planowaniu i zagospodarowaniu przestrzennym (Dz. U. 2021 poz. 741),
3. Ustawa z dnia 16 kwietnia 2004 r. o ochronie przyrody (t.j. Dz. U. z 2020 poz. 55 ze zm.)

4. Ustawa z dnia 27.04.2001 r. Prawo ochrony środowiska (t.j. Dz. U. z 2020 r. poz. 1219 ze zm.).
5. Ustawa z dnia 14.12.2012 r. o odpadach (t.j. Dz. U. 2020 r. poz. 797 ze zm.),
6. Ustawa z dnia 3 lutego 1995 r. o ochronie gruntów rolnych i leśnych (t.j. Dz. U. 2017 r. poz. 1161 ze zm.),
7. Ustawa z dnia 23 lipca 2003 r. o ochronie zabytków i opiece nad zabytkami (Dz. U. t.j. z 2021r. poz. 710)
8. Rozporządzenie Ministra Środowiska z dnia 9 października 2014 r. w sprawie ochrony gatunkowej roślin (Dz. U. 2014 poz. 1409),
9. Rozporządzenie Ministra Środowiska z dnia 16 grudnia 2016 r. w sprawie ochrony gatunkowej zwierząt (Dz. U. 2016 poz. 2183),
10. Rozporządzenie Ministra Środowiska z dnia 9 października 2014 r. w sprawie ochrony gatunkowej grzybów (Dz. U. 2014 poz. 1408),
11. Rozporządzenie Ministra Środowiska z dnia 12 stycznia 2011 r. w sprawie obszarów specjalnej ochrony ptaków (Dz. U. 2011 nr 25 poz. 133),
12. Rozporządzenie Ministra Środowiska z dnia 24 sierpnia 2012 r. w sprawie poziomów niektórych substancji w powietrzu (Dz. U. 2012 poz. 1031),
13. Rozporządzenie Ministra Środowiska z dnia 1 października 2012 r. zmieniające rozporządzenie w sprawie dopuszczalnych poziomów hałasu w środowisku (Dz. U. 2012 poz. 1109),
14. Rozporządzenie Ministra Środowiska z dnia 13 kwietnia 2010 r. w sprawie siedlisk przyrodniczych oraz gatunków będących przedmiotem zainteresowania Wspólnoty, a także kryteriów wyboru obszarów kwalifikujących się do uznania lub wyznaczenia jako obszary Natura 2000 (Dz. U 2010 nr 77 poz. 510),
15. Rozporządzenie z dnia 18.10.2016 r. w sprawie Planu gospodarowania wodami na obszarze dorzecza Wisły (Dz.U. z 2016 r., poz. 1911).
16. Dyrektywę Rady 79/409/EWG z dnia 2 kwietnia 1979 w sprawie ochrony dzikiego ptactwa (Dz. U. L. 103 z 25.4.1979) (79/409/EWG),
17. Konwencja o ocenach oddziaływania na środowiska w kontekście transgranicznym, sporządzona w Espoo dnia 25 lutego 1991 r. (Dz. U. 199 nr 96 poz. 1110),
18. Koncepcja Przestrzennego Zagospodarowania Kraju 2030.
19. Strategia Zrównoważonego Rozwoju dla Polski do 2025 roku.
20. Plan zagospodarowania przestrzennego Województwa Mazowieckiego" (Uchwała nr 22/18 z dnia 19 grudnia 2018 r)
21. Zaktualizowana Strategia rozwoju województwa mazowieckiego do 2030.
22. Program Ochrony Środowiska dla Województwa Mazowieckiego do 2022 roku, Warszawa, 2016
23. „Monitoring stanu chemicznego oraz ocena stanu jednolitych części wód podziemnych w dorzeczach w latach 2015–2018” – Raport o stanie jakości wód podziemnych w dorzeczach- stan na rok 2016, wyk. Państwowy Instytut Geologiczny - Państwowy Instytut Badawczy, Warszawa, listopad, 2017,

24. Plan gospodarki odpadami województwa mazowieckiego 2024.
25. Roczna ocena jakości powietrza w województwie mazowieckim za rok 2019, WIOŚ, Warszawa.
26. Monitoring promieniowania elektromagnetycznego w woj. mazowieckim w 2019 r., WIOŚ, Warszawa.
27. Uchwała Nr 125/19 Sejmiku Województwa Mazowieckiego z dnia 10 września 2019 r. w sprawie Mińskiego Obszaru Chronionego Krajobrazu (Dz. Urz. Woj. Maz. z 2019 r. poz.10882).
28. Studium uwarunkowań i kierunków zagospodarowania przestrzennego Gminy Siennica (Uchwała Nr XXXIII.0007.266.2014 Rady Gminy w Siennicy z dnia 26 czerwca 2014 r).
29. Miejscowy plan zagospodarowania przestrzennego gminy Siennica dla obszaru w granicach administracyjnych miejscowości: Grzebowilk, Nowa Pogorzal, Dąbrowa, Borówek, Nowe Zalesie, Chełst, Zalesie, Kośminy (Uchwała Nr XLIII.0007.317.2018 Rady Gminy w Siennicy z dnia 11 października 2018r.)
30. Projekt zmiany miejscowego planu zagospodarowania przestrzennego dla obszaru obejmującego teren działki nr 349/2 w miejscowości Nowa Pogorzal, gmina Siennica, PZMiO „TEREN”, 2021.
31. Opracowanie ekofizjograficzne dla potrzeb zmiany miejscowego planu zagospodarowania przestrzennego dla obszaru obejmującego teren działki nr 349/2 w miejscowości Nowa Pogorzal, gmina Siennica, PZMiO „TEREN”, 2021.
32. Program Rewitalizacji Gminy Siennica na lata 2016-2023.
33. Strategia Rozwoju Gminy Siennica do 2020 roku.
34. Program usuwania azbestu i wyrobów zawierających azbest na lata 2008-2032.
35. Kondracki J., 1998, Geografia regionalna Polski, PWN, Warszawa.
36. Okołowicz W., 1968, Regiony klimatyczne Polski, PWN, Warszawa.
37. Szafer W., 1972, Szata roślinna Polski, tom II, PWN, Warszawa.
38. Woś A., 1999, Klimat Polski, PWN, Warszawa.
39. Bank Danych Lokalnych, GUS.

OŚWIADCZENIE AUTORA PROGNOZY

Zgodnie z art. 74a ust. 2 Ustawy z dnia 3 października 2008 r. o udostępnianiu informacji o środowisku i jego ochronie, udziale społeczeństwa w ochronie środowiska oraz ocenach oddziaływania na środowisko ((t.j. Dz. U. z 2021 poz. 247) oświadczam, że będąc autorem Prognozy do Zmiany miejscowego planu zagospodarowania przestrzennego obejmującego teren działki nr 349/2 w miejscowości Nowa Pogorzel, gmina Siennic, posiadam wiedzę w tym zakresie, wg art. 74a ust. 2 pkt 2.

Jestem świadoma odpowiedzialności karnej za złożenie fałszywego oświadczenia.

Łódź, 15 maja 2021 r.

Justyna Borkowska

