

ANALIZA

Na podstawie art. 46 ust. 1 pkt 2 oraz art. 48 ust. 1, ust. 3 i ust. 5, a także art. 57 ust. 1 pkt 2 oraz art. 58 ust. 1 pkt 2 ustawy z dnia 3 października 2008 r. o udostępnianiu informacji o środowisku i jego ochronie, udziale społeczeństwa w ochronie środowiska oraz o ocenach oddziaływania na środowisko (tekst jednolity Dz. U. z 2020 r. poz. 283 ze zm.) odstępuje się od strategicznej oceny oddziaływania na środowisko dla projektu dokumentu pn. Strategia Rozwoju Elektromobilności na terenie Gminy Siennica.

Odstąpienie podjęto na podstawie poniższej analizy.

Stanowisko:

Regulacje ustawy o elektromobilności i paliwach alternatywnych (Dz.U. 2019 poz. 1124 z późn. zm.) mają stymulować rozwój transportu nisko i zero emisyjnego oraz zastosowanie paliw ekologicznych w zakresie wykorzystania czystej energii w transporcie.

Projekt strategii (realizacja jej założeń) pozwoli, obok usprawnienia ruchu na terenie Gminy, na ograniczenie emisji i poziomu hałasu generowanego przez sektor transportowy. Celem bezpośrednim strategii jest rozwój elektromobilności na terenie gminy Siennica. Projekt Strategii **nie jest** dokumentem wyznaczającym ramy dla późniejszej realizacji przedsięwzięć mogących znacząco oddziaływać na środowisko. Realizacja postanowień projektu Strategii nie spowoduje znaczącego oddziaływania na środowisko, w tym na obszary Natura 2000.

Cele operacyjne Strategii:

- Stworzenie warunków dla rozwoju elektromobilności w gminie.
- Upowszechnienie elektromobilności wśród mieszkańców.
- Promocja różnych środków transportu opartych na napędzie elektrycznym (samochody, rowery, hulajnogi, inne).
- Stworzenie sieci transportowej przyjaznej dla pojazdów elektrycznych w gminie i jej bezpośrednim otoczeniu (koordynacja działań z powiatem mińskim).
- Wsparcie działań na rzecz integracji technologicznej i infrastrukturalnej gmin ościennych i powiatu mińskiego dla rozwoju elektromobilności.
- Włączenie społeczeństwa gminy w prace na rzecz rozwoju elektromobilności.
- Wykorzystanie elektromobilności dla rozwoju regionalnych produktów turystycznych ze szczególnym uwzględnieniem szlaków rowerowych.
- Stworzenie warunków do tworzenia lokalnych firm wspierających pojazdy i infrastrukturę dla rozwoju elektromobilności.

- Tworzenie ponadlokalnych układów transportowych opartych na elektromobilności.
- Zakup taboru opartego o napęd elektryczny (autobusy, samochody).
- Planowanie infrastruktury dla przechowywania i ładowania pojazdów elektrycznych (wiaty, ładowarki).
- Wsparcie dla systemów smart city.

Cele pośrednie:

- Podniesienie świadomości ekologicznej wśród mieszkańców gminy.
- Promowanie inicjatyw ochrony przyrody i ograniczania degradacji środowiska przyrodniczego oraz ochrony różnorodności biologicznej poprzez wykorzystanie elektromobilności.
- Promowanie odnawialnych źródeł energii (m.in. w celu zasilania pojazdów elektrycznych).
- Stwarzanie warunków do rozwoju nowych pomysłów na turystykę w regionie – m.in. rozwijanie szlaków rowerowych w całym powiecie mińskim.
- Zwiększenie zaangażowania dzieci i młodzieży dla kreowania rozwoju innowacyjnych technologii opartych na elektromobilności.
- Wspieranie powiązań korporacyjnych pomiędzy firmami zaangażowanymi w rynek elektromobilności.

Strategia będzie miała wpływ na redukcję zanieczyszczenia powietrza, emisji gazów cieplarnianych i pyłów. Strategia ma zwiększyć ilość pojazdów elektrycznych w Gminie oraz uatrakcyjnić i ułatwić poruszanie się komunikacją publiczną. Ma również promować współdzielenie się pojazdami oraz zwiększyć ruch rowerowy i innymi elektrycznymi środkami transportu. W ten sposób ograniczony zostanie ruch pojazdami tradycyjnymi napędzanymi silnikami spalinowymi. Realizacja Strategii ma prowadzić do zmniejszenia się sumarycznego ruchu pojazdów spalinowych na drogach.

Poniżej odniesiono się do uwarunkowań, o których mowa w art. 49 pkt 1, 2 i 3 ustawy z dnia 3 października 2008 r. o udostępnianiu informacji o środowisku i jego ochronie, udziale społeczeństwa w ochronie środowiska oraz o ocenach oddziaływania na środowisko:

Stopień, w jakim dokument ustala ramy dla późniejszej realizacji przedsięwzięć, w odniesieniu do usytuowania, rodzaju i skali tych przedsięwzięć.

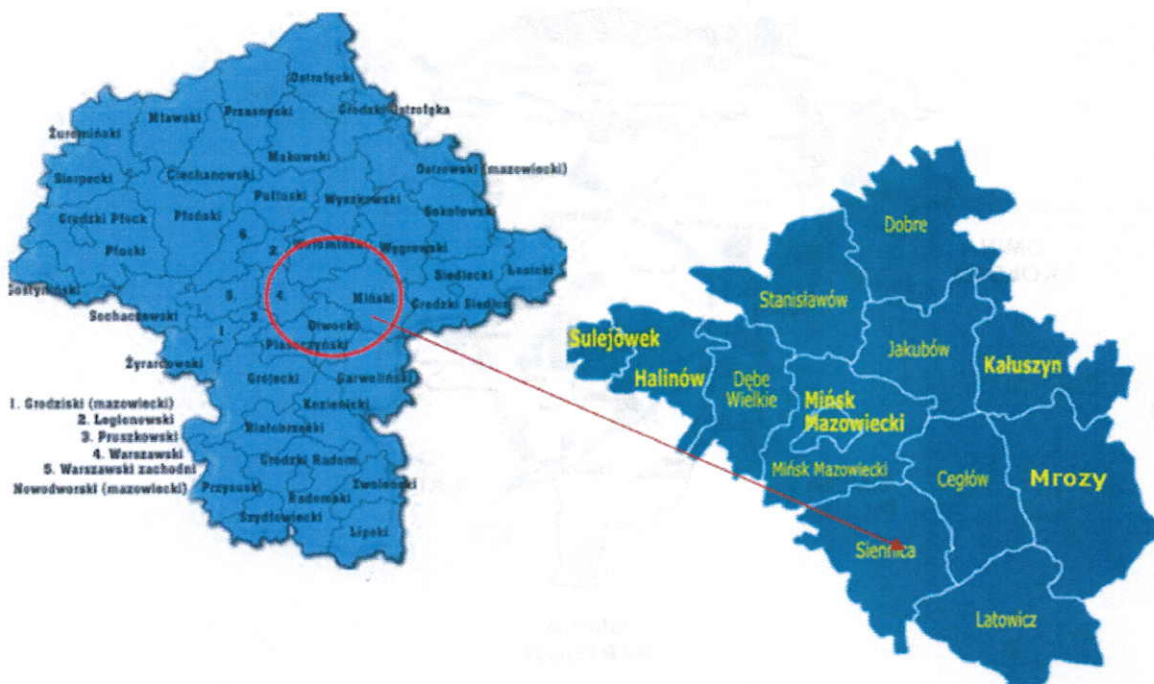
a) stopień, w jakim dokument ustala ramy dla późniejszej realizacji przedsięwzięć, w odniesieniu do usytuowania, rodzaju i skali tych przedsięwzięć

Projekt Strategii obejmuje swoim zasięgiem jedną gminę.

Gmina Siennica jest gminą położoną we wschodniej części województwa mazowieckiego w powiecie mińskim. Została utworzona 01.01.1973 r. na podstawie uchwały Wojewódzkiej Rady Narodowej w Warszawie. Miejscowość gminna posiadała przez prawie trzy stulecia prawa miejskie, a obecnie stanowi centralny ośrodek społeczno-gospodarczy i kulturalny Gminy. Powierzchnia gminy Siennica wynosi ogółem – 11 073 ha. Gmina ma charakter rolniczy, z przewagą gospodarstw rolnych koncentrujących się w południowej części. Natomiast północna część gminy Siennica, to obszar intensywnego rozwoju budownictwa mieszkaniowego, usług. Rozwój funkcji turystyczno-rekreacyjnej dokonuje się głównie ze

względu na walory przyrodniczo-krajobrazowe oraz ciekawe walory kulturowe¹.

Rysunek 1 Położenie gminy Siennica na tle powiatu mińskiego i województwa mazowieckiego



Źródło: Studium Uwarunkowań i Kierunków Zagospodarowania Przestrzennego Gminy Siennica

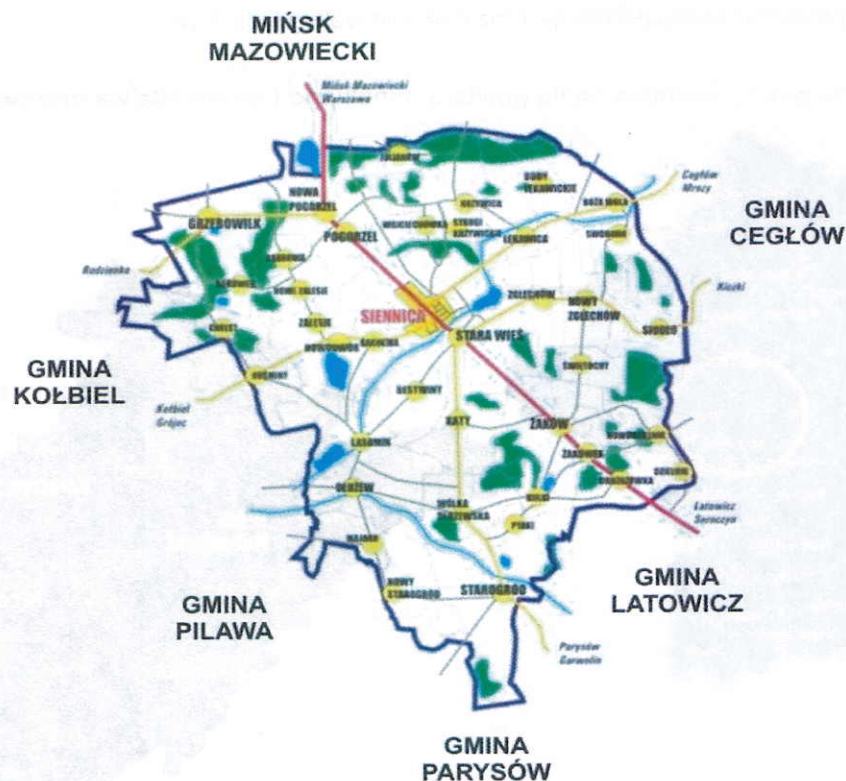
Siennica jest gminą głównie o charakterze rolniczym i turystycznym. Znajduje się w odległości około 50 km na południowy wschód od Warszawy i około 17 km na południe od Mińska Mazowieckiego, na terenie powiatu mińskiego.

Jednostki sąsiadujące z gminą Siennica to:

- od wschodu Ceglów i Latowicz,
- od południa Parysów,
- od zachodu Pilawa, Kołbiel,
- od północy Mińsk Mazowiecki.

Rysunek 2 Gmina Siennica - podział administracyjny

¹ Studium Uwarunkowań i Kierunków Zagospodarowania Przestrzennego Gminy Siennica



Źródło: Studium Uwarunkowań i Kierunków Zagospodarowania Przestrzennego Gminy Siennica

Gmina Siennica jest jedną z 13 gmin powiatu mińskiego. Zajmuje siódme miejsce – pod względem liczny ludności oraz piąte miejsce pod względem powierzchni całkowitej (111 km²).

Strategia nie oddziałuje negatywnie ani nie ma negatywnego wpływu na przedsięwzięcia realizowane poza terenem administracyjnym gminy. Nie przewiduje się również projektów partnerskich. Dlatego też uznaje się, że przedsięwzięcia będą mieć charakter lokalny.

Zadania zaplanowane w Strategii:

- Budowa punktów ładowania pojazdów elektrycznych
- Zakup pojazdów elektrycznych na potrzeby Gminy Siennica
- Montaż odnawialnych źródeł energii w budynkach użyteczności publicznej
- Edukacja ekologiczna
- Modernizacja oświetlenia ulicznego oraz uzupełnienie o nowe punkty
- Promocja systemów telepracy
- Stworzenie szlaków turystyki rowerowej (z wykorzystaniem rowerów elektrycznych)
- Budowa małej architektury wykorzystującej technologię smart - city
- Budowa i modernizacja miejsc parkingowych

- Dofinansowanie do zakupu rowerów elektrycznych

Nie stwierdza się, negatywnego wpływu na otoczenie (środowisko) w wyniku realizacji ww. przedsięwzięć. Planowane miejsca parkingowe będą budowane o powierzchni użytkowej mniejszej niż 0,5 ha na obszarach nie objętych formami ochrony przyrody. Szlaki rowerowe nie przekroczą powierzchni 2 ha dla obiektów usługowych i infrastruktury towarzyszącej.

Planowany efekt ekologiczny związany z wdrażaniem Strategii Rozwoju Elektromobilności wiąże się w szczególności z wymianą pojazdów na elektryczne. Inne realizowane projekty to działania wspomagające. Szacuje się, iż mieszkańcy zamienią poniższą prognozowaną ilość pojazdów spalinowych na elektryczne:

- 320 samochodów osobowych,
- 45 lekkie samochody dostawcze,
- 4 samochody ciężarowe,
- 7 autokarów,
- 127 motocykli.

Obliczono efekt ekologiczny prognozowany do uzyskania w wyniku realizacji założeń strategii rozwoju elektromobilności - redukcja emisji dla poszczególnych substancji:

REDUKCJA EMISJI	17 347 705,2	61 247,0	675,8	79 196,8	2 942,5	3 488,9	6 819,4
	5,5%	8,9%	8,2%	4,0%	4,5%	4,6%	10,9%

Projekt Strategii Rozwoju elektromobilności – rozdz. 2.4, str. 46

Powiązanie z działaniami przewidzianymi w innych dokumentach.

Przedsięwzięcia nie będą powiązane z innymi działaniami. Są one od siebie niezależne organizacyjnie i finansowo. Wszystkie projekty z grupy działań elektromobilności będą osiągały podobne rezultaty – ograniczenie emisji zanieczyszczeń do atmosfery, redukcja zużycia energii.

Projekty przewidziane do realizacji w przedmiotowym dokumencie będą wpisane do wykazu projektów planowanych do realizacji w ramach Strategii Rozwoju Gminy oraz do Wieloletniej Prognozy Finansowej (wydatki majątkowe – inwestycyjne).

Przydatność w uwzględnieniu aspektów środowiskowych, w szczególności w celu wspierania zrównoważonego rozwoju, oraz we wdrażaniu prawa wspólnotowego w dziedzinie ochrony środowiska.

Projekt Strategii Rozwoju Elektromobilności przyczyni się do osiągnięcia celów określonych w pakiecie klimatyczno-energetycznym do roku 2020, tj.:

- redukcji emisji gazów cieplarnianych;
- zwiększenia udziału energii pochodzącej ze źródeł odnawialnych;
- redukcji zużycia energii finalnej, co ma zostać zrealizowane poprzez podniesienie efektywności energetycznej,

- a także do poprawy jakości powietrza na obszarach, na których odnotowano przekroczenia jakości poziomów dopuszczalnych stężeń w powietrzu.

Planowany efekt ekologiczny związany z wdrażaniem Strategii Rozwoju Elektromobilności wiąże się w szczególności z wymianą pojazdów na elektryczne. Inne realizowane projekty to działania wspomagające. Szacuje się, iż mieszkańcy zamienią poniższą prognozowaną ilość pojazdów spalinowych na elektryczne:

- 320 samochodów osobowych,
- 45 lekkie samochody dostawcze,
- 4 samochody ciężarowe,
- 7 autokarów,
- 127 motocykli.

Obliczono efekt ekologiczny prognozowany do uzyskania w wyniku realizacji założeń strategii rozwoju elektromobilności - redukcja emisji dla poszczególnych substancji:

REDUKCJA EMISJI	17 347 705,2	61 247,0	675,8	79 196,8	2 942,5	3 488,9	6 819,4
	5,5%	8,9%	8,2%	4,0%	4,5%	4,6%	10,9%

Projekt Strategii Rozwoju elektromobilności – rozdz. 2.4, str. 46

Proponowane działania przyczynią się w szczególności do wzrostu udziału odnawialnych źródeł energii w całkowitym bilansie energetycznym Gminy.

Powiązanie z problemami dotyczącymi ochrony środowiska.

Projekt Strategii dotyczy bezpośrednio tematyki ochrony środowiska (ochrony powietrza). Jest wyrazem woli władz oraz mieszkańców do ograniczenia wylęgów substancji niebezpiecznych do powietrza, redukcji zanieczyszczeń oraz zwiększenia udziału odnawialnych źródeł energii w jej produkcji.

Prawdopodobieństwo wystąpienia, czas trwania, zasięg, częstotliwość i odwracalność oddziaływań.

Nie występuje prawdopodobieństwo wystąpienia oddziaływań. Przedsięwzięcia przewidziane w projekcie Strategii polegają na:

- Budowa punktów ładowania pojazdów elektrycznych
- Zakup pojazdów elektrycznych na potrzeby Gminy Siennica
- Montaż odnawialnych źródeł energii w budynkach użyteczności publicznej
- Edukacja ekologiczna
- Modernizacja oświetlenia ulicznego oraz uzupełnienie o nowe punkty
- Promocja systemów telepracy
- Stworzenie szlaków turystyki rowerowej (z wykorzystaniem rowerów elektrycznych)

- Budowa małej architektury wykorzystującej technologię smart - city
- Budowa i modernizacja miejsc parkingowych
- Dofinansowanie do zakupu rowerów elektrycznych

Nie stwierdza się, negatywnego wpływu na otoczenie (środowisko) w wyniku realizacji ww. przedsięwzięć. Planowane miejsca parkingowe będą budowane o powierzchni użytkowej mniejszej niż 0,5 ha na obszarach nie objętych formami ochrony przyrody. Ciągi i szlaki rowerowe nie przekroczą powierzchni 2 ha dla obiektów usługowych i infrastruktury towarzyszącej.

Ww. przedsięwzięcia nie oddziałują negatywnie na środowisko naturalne i otoczenie. Zmierzają bezpośrednio jak również w długofalowej perspektywie do ochrony powietrza.

Prawdopodobieństwo wystąpienia oddziaływań skumulowanych lub transgranicznych.

Takie prawdopodobieństwo nie istnieje. Przedsięwzięcia mają charakter lokalny i w żaden sposób nie oddziałują negatywnie na otoczenie. Oddziaływaniem pożądanym będzie zredukowanie na terenie gminy źródeł emisji liniowej (transport i komunikacja) poprzez wymianę pojazdów spalinowych na elektryczne, wymianę oświetlenia na energooszczędne, ograniczenie ruchu komunikacyjnego (stwarzanie warunków pracy ograniczających stałe dzienne korzystanie ze środków transportu), zastąpienie sieciowych źródeł energii elektrycznej ekologicznymi instalacjami OZE produkującymi czystą energię elektryczną (z promieniowania solarnego). Wykorzystanie energii odnawialnej zmniejszy ilość substancji niebezpiecznych uwalnianych do powietrza w wyniku produkcji prądu ze źródeł konwencjonalnych. Zmniejszy się więc emisja zanieczyszczeń do atmosfery (w tym dwutlenku węgla i gazów cieplarnianych), co będzie miało pozytywny wpływ na środowisko i otoczenie.

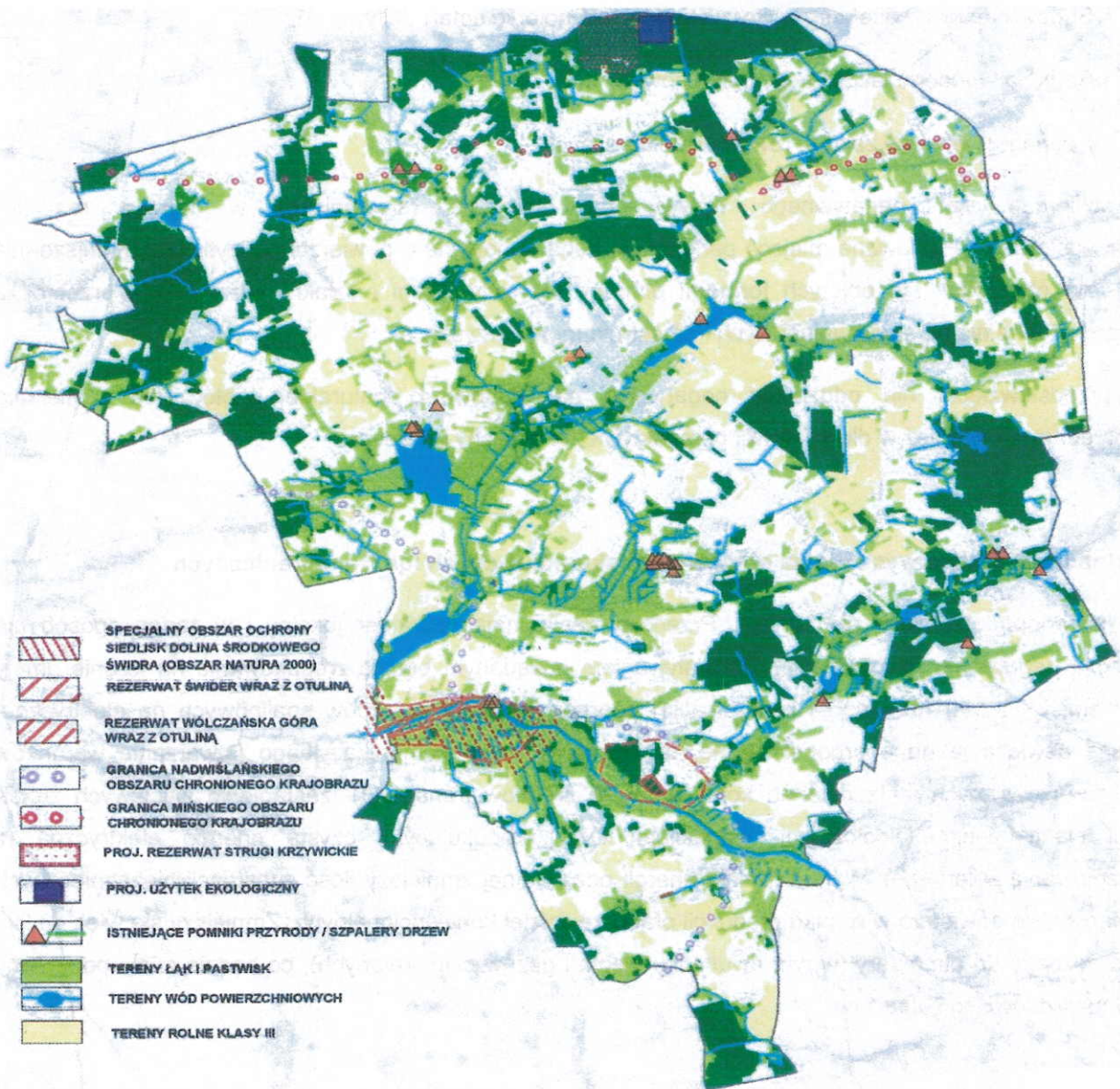
Prawdopodobieństwo wystąpienia ryzyka dla zdrowia ludzi lub zagrożeń dla środowiska.

Nie ma takiego prawdopodobieństwa. Projekt Strategii nie stanowi zagrożenia ani dla ludzi, ani dla środowiska naturalnego. Ryzyko takie nie powstanie zarówno na etapie wdrażania nowych inwestycji jak i ich późniejszej eksploatacji.

Obszary o szczególnych właściwościach naturalnych lub posiadające znaczenie dla dziedzictwa kulturowego, wrażliwe na oddziaływania, istniejące przekroczenia standardów jakości środowiska lub intensywne wykorzystywanie terenu

Na terenie gminy Siennica znajdują się różne formy ochrony przyrody, których rozmieszczenie przedstawia poniższy rysunek.

Rysunek 3 Środowisko przyrodnicze gminy Siennica



Źródło: Studium Uwarunkowań i Kierunków Zagospodarowania Przestrzennego Gminy Siennica

Obszary przyrodnicze na terenie Gminy :

Ustawa o ochronie przyrody zespołami przyrodniczo-krajobrazowymi nazywa fragmenty krajobrazu naturalnego i kulturowego zasługujące na ochronę ze względu na ich walory widokowe lub estetyczne. Na obszarze gminy Siennica ustanowiono następujące Zespoły:

OBSZARY NATURA 2000

- Specjalny obszar ochrony siedlisk Dolina Środkowego Świdra PHL140025, REZERWATY PRZYRODY
 - Rezerwat „Świder”
 - Rezerwat „Wólczańska Góra”

OBSZARY CHRONIONEGO KRAJOBRAZU

- Nadwiślański Obszar Chronionego Krajobrazu
- Miński Obszar Chronionego Krajobrazu

Formy ochrony przyrody w rozumieniu ustawy z dnia 16 kwietnia 2004 r. o ochronie przyrody oraz obszary podlegające ochronie zgodnie z prawem międzynarodowym.

OBSZARY CHRONIONE

Zgodnie z art. 6. Ustawy o ochronie przyrody (tekst jedn. Dz. U. z 2009 r. Nr 151, poz. 1220 ze zm.) do form ochrony przyrody zaliczane są: parki narodowe, rezerваты przyrody, parki krajobrazowe, obszary chronionego krajobrazu, obszary Natura 2000, pomniki przyrody, stanowiska dokumentacyjne, użytki ekologiczne, zespoły przyrodniczo- krajobrazowe oraz ochrona gatunkowa roślin, zwierząt i grzybów.

Gmina Siennica jest gminą o wysokich walorach przyrodniczych i krajobrazowych oraz zasobach historyczno-kulturowych. Występują tu rezerваты przyrody oraz liczne pomniki przyrody. Południowa część gminy leży w Nadwiślańskim Obszarze Chronionego Krajobrazu obejmującym zachodnią część doliny Świdra, w którego obrębie znajdują się dwa rezerваты przyrody: „Świder” i „Wólczańska Góra”. Północna część gminy należy do Mińskiego Obszaru Chronionego Krajobrazu. Do najciekawszych obiektów przyrodniczych zaliczyć należy zabytkowe i krajobrazowe parki podworskie w Bożej Woli, Dłużewie, Kątach, Pogorzeli, Grzebowilku i Żakowie. Znajdują się tam bogate drzewostany, niektóre z nich zostały uznane za pomniki przyrody. Na terenie gminy poza parkami podworskimi występują jeszcze pojedyncze drzewa uznane za pomniki przyrody. Są to: 2 dęby szypułkowe we wsi Nowodzielnik; sosna zwyczajna we wsi Dzielnik; dąb szypułkowy we wsi Drożdżówka; lipa drobnolistna, buk pospolity i jesion wyniosły na terenie Zespołu Szkół im. Hipolity i Kazimierza Gnoińskich w Siennicy; 2 jesiony wyniosłe, kasztanowiec zwyczajny i lipa drobnolistna we wsi Nowodwór; lipa drobnolistna we wsi Siodło; klon pospolity we wsi Kulki².

Na terenie gminy Siennica ustanowiono następujące obszarowe formy ochrony przyrody³:

OBSZARY NATURA 2000

- **Specjalny obszar ochrony siedlisk Dolina Środkowego Świdra PHL140025**, dla którego obowiązuje Rozporządzenie Ministra Środowiska z dnia 13 kwietnia 2010 r. w sprawie siedlisk przyrodniczych oraz gatunków będących przedmiotem zainteresowania Wspólnoty, a także kryteriów wyboru obszarów kwalifikujących się do uznania lub wyznaczenia jako obszary Natura 2000 (Dz. U. Nr 77, poz.510). Obszar występowania 13 typów siedlisk naturalnych: oligotroficzne lub mezotroficzne zbiorniki wodne, starorzecza i inne naturalne, eutroficzne zbiorniki wodne, nizinne i podgórskie rzeki ze zbiorowiskami włosieniczników, zalewane muliste brzegi rzek, suche, śródlądowe murawy napiaskowe, zmiennowilgotne łąki trzęślicowe, górskie i niżowe ziołorośla nadrzeczne i okrajkowe, niżowe i górskie łąki użytkowane ekstensywnie, torfowiska przejściowe i trzęsawiska, torfowiska alkaliczne, grąd środkowoeuropejski, lasy łąkowe i nadrzeczne zarośla wierzbowe, łąkowe lasy dębowowiązowo-jesionowe. Występują gatunki z załącznika II Dyrektywy Siedliskowej: wydra europejska, bóbr europejski, płazy: kumak nizinny, traszka grzebieniasta, minogi: strumieniowy i rzeczny, ryby: piskorz i koza.

REZERWATY PRZYRODY

- **Rezerwat „Świder”** Ustanowiony Zarządzeniem Ministra Leśnictwa i Przemysłu Drzewnego z dnia 16 stycznia 1978 r. w sprawie uznania za rezerваты przyrody (M.P. Nr 4/20 z 1978). Obejmuje on częściowo ochroną doliny rzek: Świder i Mienia. Ochroną objęte są rzeki wraz z licznymi przełomami, zakolami i wodospadami oraz nadbrzeżną roślinnością. Ochroną objęto 41 km rzeki Świder, począwszy Dłużewa, a Świdrach Wielkich na moście kończąc. Chronione są również pasy o szerokości 20 m znajdujące się po obu

² Strategia Rozwoju Gminy Siennica do roku 2020

³ Studium Uwarunkowań i Kierunków Zagospodarowania Przestrzennego Gminy Siennica

stronach koryt rzecznych. Rezerwat bogaty jest w faunę wodną i nadwodną. W latach poprzedzających powołanie rezerwatu stwierdzono tu 25 gatunków ryb (stanowi to 22% wszystkich znanych w Polsce gatunków). Wśród ptaków najcenniejsze były zimorodki, jaskółki brzegówki, kilka gatunków dzięciołów. Ze ssaków na uwagę zasługują wydry. W wodach rezerwatu rosną rdestnice, grążele żółte i grzybieniec biały. Obecnie fauna rezerwatu jest dość słabo poznana; wiadomo właściwie tyle, co w momencie tworzenia rezerwatu. Brak jest publikacji naukowych dotyczących większości grup zwierząt zamieszkujących dolinę Świdra, brak również badań mogących poszerzyć tę wiedzę. Nie wiadomo więc, czy w rezerwacie zachodzą jakieś niepokojące procesy, czy pojawiają się tu nowe gatunki lub czy znikają stare. Informacje tego typu są bardzo wrywkowe. Na chronionym odcinku rzeka zachowała naturalny charakter. Jedynie w niektórych miejscach powstały budowle zmieniające krajobraz i znaczenie rzeki.

- **Rezerwat „Wólczańska Góra”** Ustanowiony Zarządzeniem Ministra Leśnictwa i Przemysłu Drzewnego z dnia 16 stycznia 1978 r. w sprawie uznania za rezerwaty przyrody (M.P. Nr 4/20 z 1978). „Wólczańska Góra” (obręb Wólka Dłużewska, dz. ewid. nr 381) powstała w efekcie ocieplenia klimatu podczas ostatniego zlodowacenia. Celem rezerwatu jest zachowanie ozu zbudowanego ze żwirów i piasków polodowcowych przed wielu tysiącami lat, ochrona drzewostanu i rzadkich okazów flory. Jako jeden z trzech tego typu rezerwatów w Polsce, Góra Wólczańska, stanowi atrakcję geologiczną, krajobrazową i florystyczną zarówno gminy Siennica jak i całego Wschodniego Mazowsza.

OBSZARY CHRONIONEGO KRAJOBRAZU

- **Nadwiślański Obszar Chronionego Krajobrazu** – Rozporządzenie Nr 68 Wojewody Mazowieckiego z dnia 23 czerwca 2005 r. w sprawie Nadwiślańskiego Obszaru Chronionego Krajobrazu, położonego na terenie powiatów: garwolińskiego, mińskiego i otwockiego (Dz. Urz. Woj. Maz. Nr 164, poz. 5193);

- **Miński Obszar Chronionego Krajobrazu** – Rozporządzenie Nr 39 Wojewody Mazowieckiego z dnia 5 maja 2005 r. w sprawie Mińskiego Obszaru Chronionego Krajobrazu, (Dz. Urz. Woj. Maz. Nr 105, poz. 2946). Miński Obszar Chronionego Krajobrazu, na terenie gminy Siennica, obejmuje jej północno-zachodnie obszary. Są to m.in. tereny wsi: Boża Wola, Budy Łękawickie, Krzywica, Strugi Krzywickie, Nowa Pogorzela, Grzebowilk. Istotnym elementem tego Obszaru jest rezerwat „Bagno Pogorzelskie”(poza obszarem Gminy). Charakterystyczną cechą tego terenu jest dość duża jego lesistość, wynosząca 37,8%, a na terenie gminy Siennica ok. 30%. Ponadto występuje tu dużo łąk, gęsta sieć rzeczek i strumyków, bogata szata roślinna w stanie naturalnym (lasy mieszane, grądy, bory bagiennie, torfowiska, mchy i szuwały) oraz liczna grupa zwierząt prawnie chronionych i zagrożonych wyginięciem, np. borsuk. W obrębie tej powierzchni znajduje się mszar torfowiskowy i otaczający go bór bagienny. Występują tu zbiorowiska roślinności torfowisk mszysto-turzycowych i mszarów. Stwierdzono tu zespół grzybieni północnych – jest to fitocenoza wodna rzadka w skali nie tylko Mazowsza i Podlasia, ale i w skali kraju. W borze bagiennym porastającym obrzeża projektowanego rezerwatu występuje borówka bagienna, bagno zwyczajne i modrzewica zwyczajna.

POMNIKI PRZYRODY

Pomniki przyrody - to pojedyncze twory przyrody żywej i nieożywionej lub ich skupiska o szczególnej wartości przyrodniczej, naukowej, kulturowej, historycznej lub krajobrazowej oraz odznaczające się indywidualnymi cechami wyróżniającymi je wśród innych tworów, okazałych rozmiarów drzewa, krzewy gatunków rodzimych lub obcych, źródła, wodospady, wywierzyśka, skałki, jary, głazy narzutowe oraz jaskinie. Na terenach niezabudowanych, jeżeli nie stanowi to zagrożenia dla ludzi lub mienia drzewa stanowiące pomniki przyrody podlegają ochronie, aż do ich samoistnego, całkowitego rozpadu

Tabela 1 Pomniki przyrody na terenie gminy Siennica

Lp.	Nr rejestru woj.	Podstawa prawna	Lokalizacja	Rodzaj	Obwód (cm)	Wysokość (m)
1.	22	Orzeczenie PWRN wW-wielb-5/9/817/57z 31.07.1957r.	Drożdżówka, wł. M. Wąsowska	Dąb szypułkowy	325	–
2.	58	Orzeczenie PWRN W-wa z 12.02.1973 r.NrRlop-831/14/73	Siennica ZS	Lipa drobnolistna	404	18
3	61	Orzeczenie PWRN W-wa z 8.03.1973 r.NrRlop-813/33/73	Nowa Pogorzel,	Dąb szypułkowy,	370	27
			Park przypałacowy	Modrzew europejski	340	20
4.	103	Orzeczenie WKP W-wa z 27.08.1974 r.NrRLSX- 813/133/74	Nowodwór, ośrodek zaryb. Nad stawami	2 jesiony wyniosłe	320,427	20
5	104	Orzeczenie WKP W-wa z 27.08.1974 r.NrRLSX- 813/134/74	Nowodwór, na terenie ośr. zaryb. obok łąki	Kasztanowiec zwyczajny	450	20
6	105	Orzeczenie WKP W-wa z 27.08.1974 r.Nr RLSX- 813/135/74	Nowodwór, wł. T. Jarek	Lipa drobnolistna	380	25
7	214	Orzeczenie UW w Siedlcach z 2.08.1980 r.Nr RLS- OP-IX-714/5/80	Nowodzielnik w młodniku sosnowym , wł. Jarzębscy, Oklesińscy	2 dęby szypułkowe	361, 322	20, 17
8	235	Orzeczenie UW w Siedlcach 24.12.1980 r.Nr RLS- OP-IX-714/29/80	Dzielnik, las, obok młyna na zboczu wzniesienia	Sosna pospolita	280	17
9	323	Zarz. Woj. Siedl. 16/8 r.5 z 18.06.1985 r.	Kąty, po Zach. Stronie alei wjazdowej do zabytkowego parku	Grupa , 3 jesionów wyniosłych	273,232,190	33
10	324	Zarz. Woj. Siedl. 16/85 z 18.06.1985 r.	Kąty, na pld.-wsch. Skraju stawu w parku	Grupa , 5 jesionów wyniosłych	110-342	26-35
11	325	Zarz. Woj. Siedl. 16/85 z 18.06.1985 r.	Kąty, w pobliżu rowu i alei w parku	jesion wyniosły	280	33
12	326	Zarz. Woj. Siedl. 16/85 z 18.06.1985 r.	Dłużew, w ptn. Części zabytkowego parku, wł. ASP	Grupa 2 klonów pospolitych	282, 347	22,26
13	486	Rozporządź.Woj. Siedl. 23/92 z 28.05.1992 r.	Siennica, ogród ZS	Buk pospolity	384	16
14	487	Rozporządź.. Woj. Siedl. 23/92 z 28.05.1992 r.	Siennica (obręb Stara Wieś),RSP „Postęp”	Dąb szypułkowy	380	25
17	542	Rozporządź.Woj. Siedl. 99/96 z 18.12.1996 r	Kulki, przy zab. A. Jasińskiego	Klon pospolity	380	28
18	559	Rozporządź. Woj. Siedl. 97/97 z 19.12.1997 r	Łękawica, w lesie K. Sokołowskiego dz.nr ew. 342	Jarząb pospolity	140	15
19	560	Rozporządź.Woj. Siedl. 97/97 z 19.12.1997 r	Łękawica, obok Domu Ludowego	Brzoza brodawkowata	220	30
20	561	Rozporządź.Woj. Siedl. 97/97 z 19.12.1997 r	Łękawica, przed prywatną posesją	Robinia biała	230	30
21	–	Rozporządź. Woj. Siedl. 11/95 z 20.03.1995 r	Siennica (obręb Stara Wieś), ptn-wsch. Część	Głaz narzutowy	70	1,2

Lp.	Nr rejestru woj.	Podstawa prawna	Lokalizacja	Rodzaj	Obwód (cm)	Wysokość (m)
			obiekty stawów PZW Siedlce			
22.	78	Uchwała Nr XXXII/259/10 Rady Gminy Siennica z dnia 28 października 2010 r.	Budy Łękawickie, dz. nr ewid 260/2, wzdłuż ogrodzenia prywatnej posesji, przy drodze powiatowej Siennica - Ceglów	Kasztanowiec biały (11 szt.) robinia akacyjowa (2 szt.)	125-330	23-25

Źródło: Studium Uwarunkowań i Kierunków Zagospodarowania Przestrzennego Gminy Siennica

PODSUMOWANIE

Przedsięwzięcia będące przedmiotem projektu Strategii nie będą realizowane na terenach NATURA 2000 ani na ww. obszarach objętych ochroną ustawową. Z uwagi na charakter inwestycji, stwierdza się, że projekt Strategii nie będzie miał na ww. chronione obszary negatywnego wpływu. Polskie i unijne prawo nie nakłada na Wnioskodawcę w przypadku projektowanych inwestycji obowiązku sporządzenia Raportu o oddziaływaniu inwestycji na środowisko.

Wskazane w dokumencie działania odnoszą się do realizacji polityki promującej wykorzystanie zeroemisyjnego transportu, odnawialnych źródeł energii i proekologicznych przedsięwzięć, zatem ich realizacji nastawiona jest na ochronę środowiska – w szczególności poprawę jakości powietrza. Przewidziane do realizacji działania nie mają charakteru dużych inwestycji infrastrukturalnych i nie znajdują się w wykazie przedsięwzięć mogących zawsze znacząco oddziaływać na środowisko, ani w wykazie przedsięwzięć mogących potencjalnie znacząco oddziaływać na środowisko, określonych w Rozporządzeniu Rady Ministrów z dnia 10 września 2019 r. w sprawie przedsięwzięć mogących znacząco oddziaływać na środowisko (Dz. U. 2019 r. poz. 1839). Tym samym, stwierdzić można, że:

- dokument nie wyznacza ram dla późniejszej realizacji przedsięwzięć mogących znacząco oddziaływać na środowisk;
- realizacja ustaleń dokumentu nie spowoduje znaczącego oddziaływania na obszary NATURA 2000;
- realizacja dokumentu nie spowoduje znaczącego oddziaływania na środowisko.

Dla przyjęcia dokumentu nie jest zatem konieczne przeprowadzanie strategicznej oceny oddziaływania na środowisko.

Strategia będzie miała wpływ pozytywny, gdyż wiąże się ze zmniejszeniem emisji substancji niebezpiecznych do powietrza. Rozwiązania przyjęte w projekcie Strategii wpisują się w cele „Europa 2020 – Strategia na rzecz inteligentnego i zrównoważonego rozwoju sprzyjającego włączeniu społecznemu” oraz „Strategicznego Planu Adaptacji dla sektorów i obszarów wrażliwych na zmiany klimatu do roku 2020 z perspektywą do roku 2030”. Zastosowane zostaną instalacje i infrastruktura, które pozwolą na ograniczenie produkowania zanieczyszczeń do atmosfery.

Projekt Strategii prowadzi do ograniczenia emisji dwutlenku węgla oraz zwiększenia udziału odnawialnych źródeł energii w procesie jej produkcji. Dokument propaguje wymogi dotyczące ochrony środowiska i efektywnego gospodarowania zasobami.

Projekt Strategii jest zgodny i spójny z zasadą zrównoważonego rozwoju oraz unijnym wspieraniem celu zachowania, ochrony i poprawy jakości środowiska naturalnego, zgodnie z art. 11 i art. 191 ust. 1 Traktatu o funkcjonowaniu unii europejskiej.

