

TEREN

SPÓŁKA Z O.O.

PRZEDSIĘBIORSTWO ZAGOSPODAROWANIA MIAST I OSIEDLI
URBAN DEVELOPMENT ENTERPRISE LTD

90-448 ŁÓDŹ, ul. ŻWIRKI 1C LOK. 3,

tel. (42) 632-02-83,

e-mail: biuro@teren-urbanistyka.pl



etap: wyłożenie do publicznego wglądu

PROGNOZA ODDZIAŁYWANIA NA ŚRODOWISKO
DO PROJEKTU ZMIANY MIEJSCOWEGO PLANU ZAGOSPODAROWANIA
PRZESTRZENNEGO DLA OBSZARU POŁOŻONEGO W MIEJSCOWOŚCI
GRZEBOWILK, GMINA SIENNICA


Temat: ZMIANA MIEJSCOWEGO PLANU
ZAGOSPODAROWANIA PRZESTRZENNEGO DLA
OBSZARU POŁOŻONEGO W MIEJSCOWOŚCI
GRZEBOWILK, GMINA SIENNICA

Nazwa opracowania: Prognoza oddziaływania na środowisko

Umowa: Nr RI.6722.2.2021.AK z dnia 23 lipca 2021 r.

Zlecniodawca: Gmina Siennica

Wykonawca: Przedsiębiorstwo Zagospodarowania Miast i Osiedli
„TEREN” sp. z o. o. Łódź ul. Żwirki 1C lok. 3

Autor prognozy: mgr inż. Justyna Borkowska 

- 30 grudnia 2021 -

SPIS TREŚCI

1. WSTĘP	4
2. PODSTAWA PRAWNA, CEL I ZAKRES PROGNOZY	4
2.1. Podstawa prawna	4
2.2. Warunki, jakim powinna odpowiadać prognoza oddziaływania na środowisko dotycząca projektów miejscowych planów zagospodarowania przestrzennego	5
2.3. Główne cele dokumentu i zakres opracowania	7
3. POWIĄZANIA PROJEKTOWANEGO DOKUMENTU Z INNYMI DOKUMENTAMI	7
4. METODY ZASTOSOWANE PRZY SPORZĄDZANIU PROGNOZY	10
5. CHARAKTERYSTYKA I FUNKCJONOWANIE ŚRODOWISKA PRZYRODNICZEGO TERENU OBJĘTEGO	
PROGNOZĄ	12
5.1. Położenie administracyjne i fizyczno - geograficzne	12
5.2. Budowa geologiczna	13
5.3. Rzeźba powierzchni	14
5.4. Warunki klimatyczne	14
5.5. Wody powierzchniowe	15
5.6. Wody podziemne	17
5.7. Gleby	19
5.8. Szata roślinna i świat zwierzęcy	20
5.9. Dziedzictwo i zasoby kulturowe	23
6. POTENCJALNE ZMIANY STANU ŚRODOWISKA W PRZYPADKU BRAKU REALIZACJI ZAŁOŻEŃ PLANU	24
7. STAN ŚRODOWISKA NA OBSZARACH OBJĘTYCH ZNACZĄCYM ODDZIAŁYWANIEM	25
7.1. Zanieczyszczenie wód powierzchniowych, podziemnych i gleb	25
7.2. Stan zanieczyszczenia powietrza	27
7.3. Zagrożenie hałasem i promieniowaniem elektroenergetycznym	29
7.4. Zagrożenie środowiska przez odpady	31
8. OCHRONA ŚRODOWISKA ISTOTNA Z PUNKTU WIDZENIA REALIZACJI USTALEŃ PLANU, DOTYCZĄCA OBSZARÓW PODLEGAJĄCYCH OCHRONIE NA PODSTAWIE USTAWY Z DNIA 16 KWIEŃNIA 2004 R. O OCHRONIE PRZYRODY	32
9. CELE OCHRONY ŚRODOWISKA USTANOWIONE NA SZCZEBLE KRAJOWYM I WOJEWÓDZKIM	35
10. OCENA SKUTKÓW DLA ŚRODOWISKA WYNIKAJĄCYCH Z PRZYSZŁEGO PRZEZNACZENIA TERENÓW W PROJEKCIE MIEJSCOWEGO PLANU ZAGOSPODAROWANIA PRZESTRZENNEGO GMINY	47
10.1. W zakresie emisji zanieczyszczeń do powietrza atmosferycznego	47
10.2. W zakresie emisji zanieczyszczeń do wód lub do ziemi	48
10.3. W zakresie zagrożenia odpadami i zanieczyszczenia gleby lub ziemi	48
10.4. W zakresie wykorzystywania zasobów środowiska i niekorzystnego przekształcania terenu	49
10.5. W zakresie emitowania hałasu i pól elektromagnetycznych	50
10.6. W zakresie występowania poważnych awarii	51
11. OCENA SKUTKÓW REALIZACJI USTALEŃ PROJEKTU MIEJSCOWEGO PLANU ZAGOSPODAROWANIA NA CAŁOŚĆ ELEMENTÓW ŚRODOWISKA W ICH WZAJEMNYM POWIĄZANIU	53
11.1. W zakresie oceny stanu i funkcjonowania środowiska wynikającego z uwarunkowań określonych w opracowaniu ekofizjograficznym	53
11.2. W zakresie oceny zagrożeń dla środowiska z uwzględnieniem wpływu na zdrowie ludzi, które mogą powstawać na terenie objętym projektem planu lub innych terenach.....	55
12. PRZEWIDYWANE ZNACZĄCE ODDZIAŁYWANIE	55
13. PROPOZYCJA ROZWIĄZAŃ ZAPOBIEGAWCZYCH, OGRANICZAJĄCYCH I KOMPENSACYJNYCH	67
14. ROZWIĄZANIA ALTERNATYWNE DO ROZWIĄZAŃ ZAWARTYCH W PLANIE	69
15. TRANSGRANICZNE ODDZIAŁYWANIE NA ŚRODOWISKO	69
16. METODY MONITORINGU ORAZ CZĘSTOTLIWOŚCI JEJ PRZEPROWADZENIA	70
17. STRESZCZENIE W JĘZYKU NIESPECJALISTYCZNYM	70
18. INFORMACJA O RODZAJACH DOKUMENTÓW UWZGLĘDNIONYCH PRZY SPORZĄDZANIU PROGNOZY	72

1. WSTĘP

Podstawą opracowania jest umowa z dnia 23 lipca 2021 r. zawarta między Gminą Siennica a Przedsiębiorstwem Zagospodarowania Miast i Osiedli „TEREN” Sp. z o.o. na wykonanie zmiany miejscowego planu zagospodarowania przestrzennego dla obszaru położonego w miejscowości Grzebowilk, gmina Siennica.

W dniu 1 czerwca 2021 r. Rada Gminy w Siennicy podjęła uchwałę Nr XXXII.0007.284.2021 w sprawie przystąpienia do zmiany miejscowego planu zagospodarowania przestrzennego dla obszaru położonego w miejscowości Grzebowilk, gmina Siennica.

2. PODSTAWA PRAWNA, CEL I ZAKRES PROGNOZY

2.1. Podstawa prawna

Podstawą sporządzenia prognozy oddziaływania na środowisko jest art. 46 i art. 51 Ustawy z dnia 3 października 2008 r. o udostępnianiu informacji o środowisku i jego ochronie, udziale społeczeństwa w ochronie środowiska oraz ocenach oddziaływania na środowisko, zgodnie z którym organ opracowujący projekt miejscowego planu zagospodarowania przestrzennego jest zobowiązany do sporządzenia prognozy oddziaływania na środowisko.

Prognozę oddziaływania na środowisko stworzono w powiązaniu z następującymi dokumentami, w oparciu o zawarte w nich ustalenia:

- 1) *Opracowanie ekofizjograficzne do zmiany miejscowego planu zagospodarowania przestrzennego dla obszaru położonego w miejscowości Grzebowilk, gmina Siennica, Przedsiębiorstwo Zagospodarowania Miast i Osiedli „Teren” Sp. z o.o., 2021;*
- 2) *Projekt zmiany miejscowego planu zagospodarowania przestrzennego dla obszaru położonego w miejscowości Grzebowilk, gmina Siennica. Przedsiębiorstwo Zagospodarowania Miast i Osiedli „Teren” Sp. z o.o., 2021;*
- 3) *Studium uwarunkowań i kierunków zagospodarowania przestrzennego Gminy Siennica (uchwała nr XXXIII.0007.2014 z dnia 26 czerwca 2014 r.- Rady Gminy Siennicy);*
- 4) *Uchwała Nr 125/19 Sejmiku Województwa Mazowieckiego z dnia 10 września 2019 r. w sprawie Mińskiego Obszaru Chronionego Krajobrazu (Dz. Urz. Woj. Maz. z 2019 r. poz.10882);*
- 5) *Rozporządzenie Ministra Środowiska z dnia 13 kwietnia 2010 r. w sprawie siedlisk przyrodniczych oraz gatunków będących przedmiotem zainteresowania Wspólnoty, a także kryteriów wyboru obszarów kwalifikujących się do uznania lub wyznaczenia jako obszary Natura 2000 (Dz. U 2010 nr 77 poz. 510),*

- 6) Rozporządzenie Ministra Środowiska z dnia 9 października 2014 r. w sprawie ochrony gatunkowej roślin (Dz. U. 2014 poz. 1409),
- 7) Rozporządzenie Ministra Środowiska z dnia 16 grudnia 2016 r. w sprawie ochrony gatunkowej zwierząt (Dz. U. 2016 poz. 2183),
- 8) Rozporządzenie Ministra Środowiska z dnia 9 października 2014 r. w sprawie gatunków dziko występujących grzybów objętych ochroną (Dz. U. 2014 poz. 1408),
- 9) Rozporządzenie Rady Ministrów z dnia 18 października 2016 r. w sprawie Planu gospodarowania wodami na obszarze dorzecza Wisły (Dz.U. 2016 poz. 1911).

2.2. Warunki, jakim powinna odpowiadać prognoza oddziaływania na środowisko dotycząca projektów miejscowych planów zagospodarowania przestrzennego

Zgodnie z ustawą z dnia 3 października 2008 r. o udostępnianiu informacji o środowisku i jego ochronie, udziale społeczeństwa w ochronie środowiska oraz ocenach oddziaływania na środowisko, prognoza sporządzana dla potrzeb postępowania w sprawie oddziaływania na środowisko projektów miejscowych planów zagospodarowania przestrzennego powinna określać i oceniać między innymi skutki wpływu realizacji ustaleń projektu miejscowego planu zagospodarowania przestrzennego na elementy środowiska przyrodniczego oraz dobra materialne, a także skutki, które mogą wyniknąć z projektowanego przeznaczenia terenów.

Ustala się, iż prognoza powinna obejmować obszar objęty projektem miejscowego planu zagospodarowania przestrzennego wraz z obszarami pozostającymi w zasięgu oddziaływania wynikającego z realizacji ustaleń miejscowego planu. Zatem obszar objęty prognozą nie może być mniejszy od obszaru objętego zmianą miejscowego planu zagospodarowania przestrzennego, co jest konieczne zważywszy na wzajemne powiązania poszczególnych elementów środowiska.

Zakres i stopień szczegółowości informacji wymaganych w prognozie – został określony przez Państwowego Powiatowego Inspektora Sanitarnego w Mińsku Mazowieckim pismem znak: ZN.9022.151.2021 z dnia 6 października 2021 r. oraz przez Regionalnego Dyrektora Ochrony Środowiska w Warszawie pismem znak: WOOŚ-III.411.313.2021.JDR z dnia 15 grudnia 2021 r.

Poniżej przedstawiono zakres sporządzonej prognozy w oparciu o art. 51 ust. 2 ustawy ze wskazaniem treści zawartych w niniejszym dokumencie:

OZNACZENIE ARTYKUŁU USTAWY	ZAKRES PROGNOZY	WSKAZANIE TREŚCI ZAWARTCH W OPRACOWANYM DOKUMENCIE (ROZDZIAŁ)
art. 51 ust. 2 pkt 1 lit. a	informacje o zawartości, głównych celach projektowanego dokumentu oraz jego powiązaniach z innymi dokumentami	2,3
art. 51 ust. 2 pkt 1 lit. b	informacje o metodach zastosowanych przy sporządzaniu prognozy,	4
art. 51 ust. 2 pkt 1 lit. c	propozycje dotyczące przewidywanych metod analizy skutków realizacji postanowień projektowanego dokumentu oraz częstotliwości jej przeprowadzania	16
art. 51 ust. 2 pkt 1 lit. d	informacje o możliwym transgranicznym oddziaływaniu na środowisko	15
art. 51 ust. 2 pkt 1 lit. e	streszczenie sporządzone w języku niespecjalistycznym	17
art. 51 ust. 2 pkt 2 lit. a	określenie, analiza i ocena istniejącego stanu środowiska oraz potencjalnych zmian tego stanu w przypadku braku realizacji projektowanego dokumentu	5,6,7
art. 51 ust. 2 pkt 2 lit. b	określenie, analiza i ocena stanu środowiska na obszarach objętych przewidywanym znaczącym oddziaływaniem	7
art. 51 ust. 2 pkt 2 lit. c	istniejące problemy ochrony środowiska istotne z punktu widzenia realizacji projektowanego dokumentu, w szczególności dotyczące obszarów podlegających ochronie na podstawie ustawy z dnia 16 kwietnia 2004 r. o ochronie przyrody	8
art. 51 ust. 2 pkt 2 lit. d	cele ochrony środowiska ustanowione na szczeblu międzynarodowym, wspólnotowym i krajowym, istotne z punktu widzenia projektowanego dokumentu, oraz sposoby, w jakich te cele i inne problemy środowiska zostały uwzględnione podczas opracowywania dokumentu	9
art. 51 ust. 2 pkt 2 lit. e	przewidywane znaczące oddziaływania, w tym oddziaływania bezpośrednie, pośrednie, wtórne, skumulowane, krótkoterminowe, średnioterminowe i długoterminowe, stałe i chwilowe oraz pozytywne i negatywne, na cele i przedmiot ochrony obszaru Natura 2000 oraz integralność tego obszaru, a także na środowisko	12
art. 51 ust. 2 pkt 3 lit. a	przedstawienie rozwiązań mających na celu zapobieganie, ograniczanie lub kompensację przyrodniczą negatywnych oddziaływań na środowisko, mogących być rezultatem realizacji projektowanego dokumentu, w szczególności na cele i przedmiot ochrony obszaru Natura 2000 oraz integralność tego obszaru	13
art. 51 ust. 2 pkt 3 lit. b	przedstawienie rozwiązań alternatywnych do rozwiązań zawartych w projektowanym dokumencie wraz z uzasadnieniem ich wyboru oraz opis metod dokonania oceny prowadzącej do tego wyboru albo wyjaśnienie braku rozwiązań alternatywnych, w tym wskazania napotkanych trudności wynikających z niedostatków techniki lub luk we współczesnej wiedzy	14

Ze względu na położenie obszaru objętego zmianą planu w Mińskim Obszarze Chronionego niniejsza prognoza oddziaływania na środowisko została opracowana z uwzględnieniem przepisów szczególnych, tj. uchwały Nr 125/19 Sejmiku Województwa Mazowieckiego z dnia 10 września 2019 r. w sprawie Mińskiego Obszaru Chronionego Krajobrazu (Dz. Urz. Woj. Maz. z 2019 r. poz.10882).

2.3. Główne cele dokumentu i zakres opracowania

Celem opracowania jest określenie rodzaju, stopnia oraz zasięgu przestrzennego zmian środowiska, wywołanych przez zagospodarowanie terenu ustalone przez nowe zapisy planu miejscowego.

Prognoza ma za zadanie:

- określić pojawiające się zagrożenia wynikające z dopuszczenia przez plan nowych sposobów użytkowania terenów,
- sprawdzić, czy zostały uwzględnione uwarunkowania środowiskowe,
- ocenić skutki wynikające z realizacji projektowanych zamierzeń,
- sprawdzić, czy przyjęte sposoby zapobiegania i ograniczania negatywnego oddziaływania przyczyniają się do jego zmniejszenia,
- sprawdzić w jakim stopniu proponowany sposób zagospodarowania może naruszać zasady prawidłowej gospodarki zasobami.

Prognoza powinna obejmować obszar objęty projektem miejscowego planu zagospodarowania przestrzennego wraz z obszarami pozostającymi w zasięgu oddziaływania wynikającego z realizacji ustaleń planu. Zatem obszar objęty prognozą nie może być mniejszy od obszaru objętego planem, co jest konieczne zważywszy na wzajemne powiązania poszczególnych elementów środowiska.

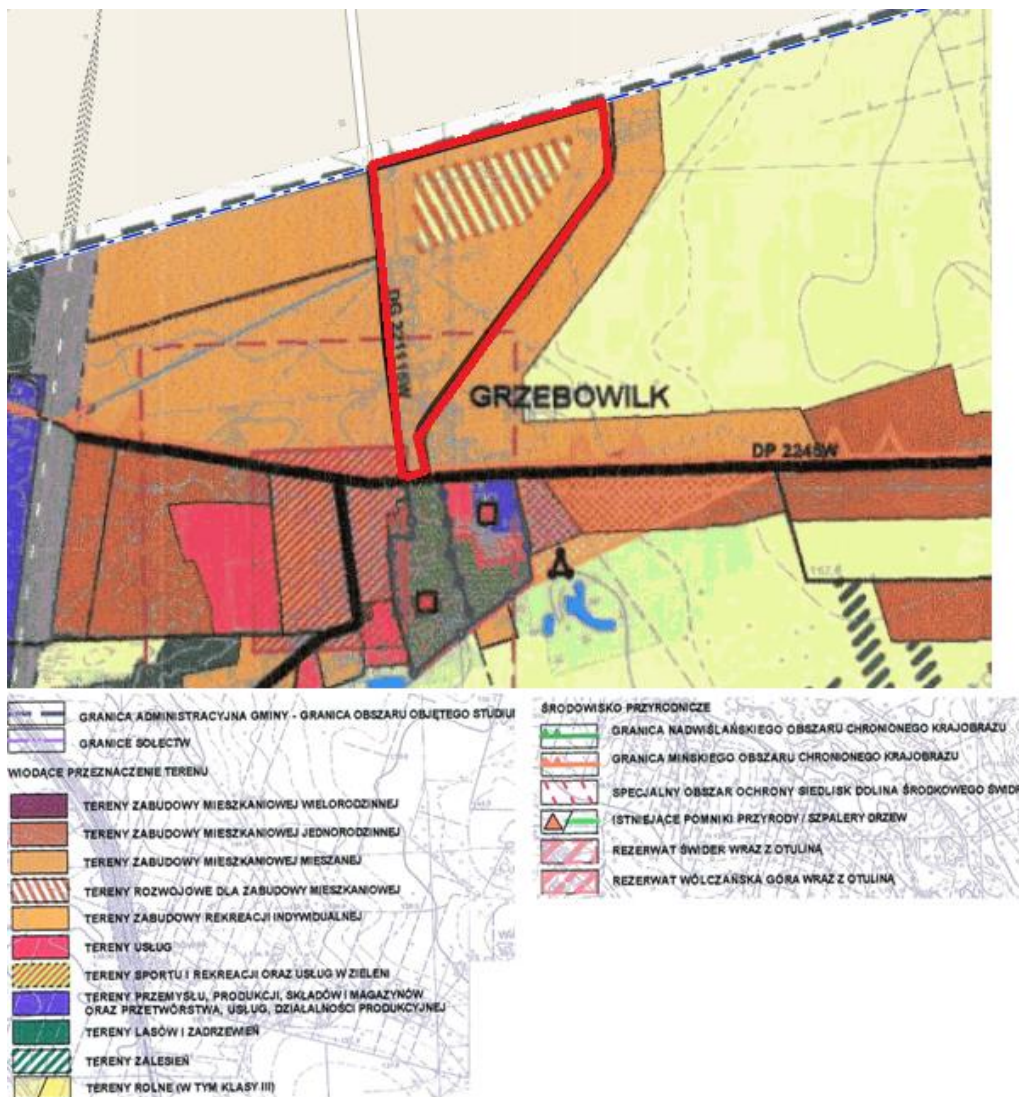
Prognoza przedstawia rozwiązania mające na celu zapobieganie, ograniczanie lub kompensację przyrodniczą negatywnych oddziaływań na środowisko, mogących być rezultatem realizacji projektowanego dokumentu.

3. POWIĄZANIA PROJEKTOWANEGO DOKUMENTU Z INNYMI DOKUMENTAMI

Prognoza uwzględnia informacje zawarte m.in. w następujących rodzajach dokumentów:

1) **Studium uwarunkowań i kierunków zagospodarowania przestrzennego gminy Siennica** (uchwała nr XXXIII.0007.2014 z dnia 26 czerwca 2014 r.- Rady Gminy Siennicy)

Analizie poddano zapisy planistyczne zawarte w *Studium uwarunkowań i kierunków zagospodarowania przestrzennego Gminy Siennica*. Wymieniony dokument wskazuje kierunki rozwoju gospodarczo przestrzennego gminy, identyfikując jednocześnie czynniki hamujące ten rozwój.



Lokalizacja obszaru opracowania na Studium uwarunkowań i kierunków zagospodarowania przestrzennego gminy

Źródło: Studium uwarunkowań i kierunków zagospodarowania przestrzennego gminy

Obszar objęty zmianą planu znajduje się na terenach oznaczonych w Studium jako tereny zabudowy mieszkaniowej mieszanej. Fragment w centralnej części obszaru zmiany planu przeznaczono na tereny rolne, dla których wskazano tereny rozwojowe dla zabudowy mieszkaniowej.

W Studium uwarunkowań i kierunków zagospodarowania przestrzennego Gminy Siennica dla terenów dla zabudowy mieszkaniowej mieszanej o podstawowym przeznaczeniu zabudowy mieszkaniowej jednorodzinnej i zagrodowej, ustalono następujące zasady kształtowania zabudowy i zagospodarowania terenu:

- lokalizacja nowej i utrzymanie istniejącej zabudowy z możliwością rozbudowy, przebudowy, z jednoczesnym porządkowaniem użytkowanej działki;
- minimalna powierzchnia biologicznie czynna –20-40 % powierzchni działki;

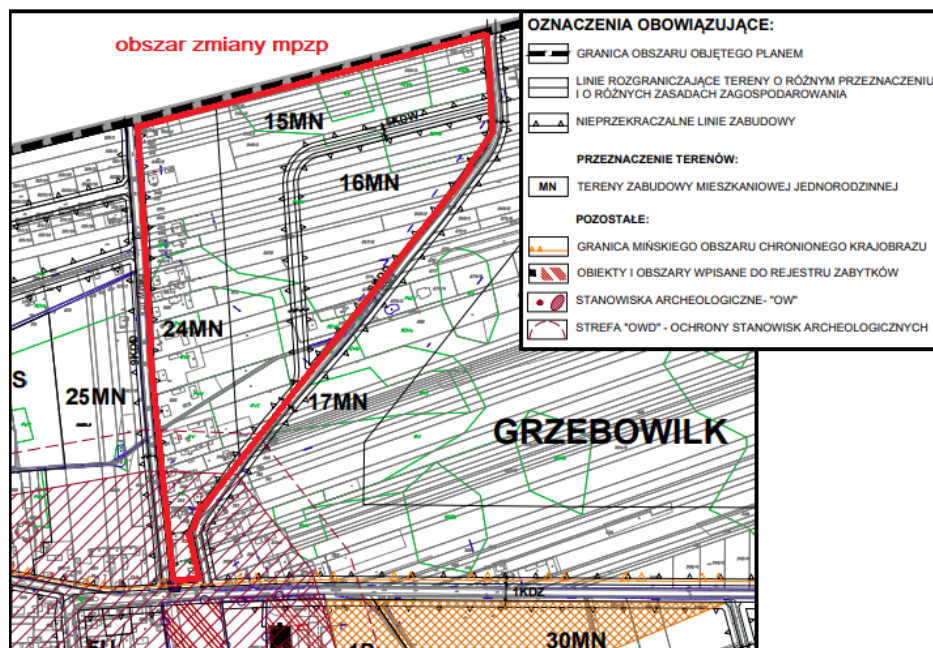
- wysokość nowych budynków – do dwóch kondygnacji, z dopuszczeniem użytkowego poddasza; podpiwniczenia w zależności od warunków gruntowo-wodnych i spełnieniu przepisów odrębnych;
- dla budynków mieszkalnych dachy dwu- lub wielospadowe, o kącie nachylenia od 21° do 45°;
- utrzymanie istniejących i możliwość lokalizacji usług i rzemiosła zarówno wbudowanych w obiekty mieszkaniowe jak i wolnostojących przy zachowaniu zasady ograniczenia ewentualnej uciążliwości do granic terenu, do którego podmiot gospodarczy posiada tytuł prawny;
- utrzymanie istniejącej zabudowy zagrodowej oraz możliwość rozbudowy, przebudowy, na działkach o powierzchni wynikającej z wymogów technologii prowadzonej działalności rolniczej, z tym, że relacja zabudowa mieszkaniowa a zabudowa zagrodowa nie mogą powodować wzajemnych kolizji, obniżających poziom warunków zamieszkiwania w budynkach mieszkalnych;
- możliwość przekształcania zabudowy na funkcję agroturystyczną, z zastrzeżeniem, że nie może powodować negatywnego oddziaływania na środowisko.

Projekt zmiany miejscowego planu zagospodarowania przestrzennego jest zgodny z zapisami Studium.

2) „Opracowanie Ekofizjograficzne do projektu zmiany miejscowego planu zagospodarowania przestrzennego dla obszaru położonego w miejscowości Grzebowilk, gmina Siennica”.

Opracowanie to stało się bazą do opracowania przyrodniczych i środowiskowych barier oraz kierunków rozwoju, dla całego terenu objętego zmianą planu.

3) „Uchwała Nr XLIII.0007.317.2018 Rady Gminy w Siennicy z dnia 11 października 2018r. w sprawie uchwalenia miejscowego planu zagospodarowania przestrzennego gminy Siennica dla obszaru w granicach administracyjnych miejscowości: Grzebowilk, Nowa Pogorzel, Dąbrowa, Borówek, Nowe Zalesie, Chełst, Zalesie, Kośminy”



Lokalizacja obszaru opracowania na dotychczas obowiązującym mpzp
Źródło: <http://ugsiennica.bip.org.pl>

Względem aktualnie obowiązującego miejscowego planu zagospodarowania przestrzennego, zmiana mpzp dotyczy zakresu drogi oznaczonej w obowiązującym planie jako 5KDW. Podjęcie uchwały przystąpieniu do procedury sporządzenia zmiany miejscowego planu zagospodarowania przestrzennego jest wynikiem wniosków złożonych przez właścicieli nieruchomości o numerach ewidencyjnych 278/2, 276, 274, 272, 270 267/2, 2072, 263/2, 261, 259, 257, 255, 253, 251, 249, 247/1 położonych w obrębie Grzebowlk, wskazując, iż przebieg drogi 5KDW uniemożliwia lub istotnie ogranicza możliwości dotychczasowego wykorzystywania nieruchomości.

Przeznaczenie pozostałych terenów pozostaje bez zmian. Projekt planu przewiduje przeznaczenie pod zabudowę mieszkaniową jednorodzinną. Projekt planu realizuje wniosek właścicieli nieruchomości. Przeznaczenie to jest zbieżne z zapisami studium uwarunkowań i kierunków zagospodarowania przestrzennego.

4. METODY ZASTOSOWANE PRZY SPORZĄDZANIU PROGNOZY

Prognoza oddziaływania na środowisko przyrodnicze do projektu miejscowego planu zagospodarowania przestrzennego została opracowana metodą porównawczą.

Metoda opracowania polega na:

- określeniu stanu środowiska na terenie objętym planem i terenach otaczających,

- ocenie projektowanych zmian w aspekcie wpływu ustaleń na stan środowiska,
- ocenie zgodności projektowanych rozwiązań z zasadami zrównoważonego rozwoju i aktualnymi aktami prawnymi oraz dokumentami wyższego rzędu, takimi jak:
 - *Koncepcja Przestrzennego Zagospodarowania Kraju 2030,*
 - *Strategia na rzecz Odpowiedzialnego Rozwoju do roku 2020 (z perspektywą do 2030 r.)*
 - *Strategia Zrównoważonego Rozwoju dla Polski do 2025 roku.*
 - *Polityka ekologiczna państwa 2030 – strategia rozwoju w obszarze środowiska i gospodarki wodnej.*
 - *Strategia Rozwoju Województwa Mazowieckiego do 2030 roku,*
 - *Plan Zagospodarowania Przestrzennego Województwa Mazowieckiego,*
 - *Program Ochrony Środowiska Województwa Mazowieckiego do 2022r.,*
 - *Uchwała Nr 125/19 Sejmiku Województwa Mazowieckiego z dnia 10 września 2019 r. w sprawie Mińskiego Obszaru Chronionego Krajobrazu (Dz. Urz. Woj. Maz. z 2019 r. poz.10882);*
 - *Studium uwarunkowań i kierunków zagospodarowania przestrzennego gminy Siennica,*
 - *Rozporządzenie Ministra Środowiska z dnia 9 października 2014 r. w sprawie ochrony gatunkowej roślin,*
 - *Rozporządzenie Ministra Środowiska z dnia 6 października 2014 r. w sprawie ochrony gatunkowej zwierząt,*
 - *Rozporządzenie Ministra Środowiska z dnia 9 października 2014 r. w sprawie ochrony gatunkowej grzybów,*
 - *Dyrektywa Rady 79/409/EWG z dnia 2 kwietnia 1979 w sprawie ochrony dzikiego ptactwa,*
 - *Rozporządzenie Ministra Środowiska z dnia 12 stycznia 2011 r. w sprawie obszarów specjalnej ochrony ptaków,*
 - *Plan Gospodarowania Wodami na obszarze Dorzecza Wisły),*
 - *Dyrektywa 2000/60/WE Parlamentu Europejskiego i Rady z dnia 23 października 2000 r. ustanawiająca ramy wspólnotowe działania w dziedzinie polityki wodnej.*

Stan środowiska określono na podstawie materiałów instytucji zajmujących się ochroną środowiska, specjalistycznych opracowań naukowych, informacji zawartych w materiałach archiwalnych, powszechnie dostępnej literaturze specjalistycznej i informacjach dostępnych w Internecie oraz szczegółowych danych zebranych podczas dokonywanej inwentaryzacji terenu.

Informacje zawarte w prognozie opracowano stosownie do stanu współczesnej wiedzy i metod oceny oraz dostosowano je do zawartości i stopnia szczegółowości.

Wytyczne dotyczące ochrony środowiska zawarte w zapisach zmiany planu dają gwarancję prawidłowych działań mających na celu ochronę

środowiska. Zawarte w nim zadania pozwolą zapewnić odpowiednie warunki życia mieszkańców przy zakładanym rozwoju gospodarczym.

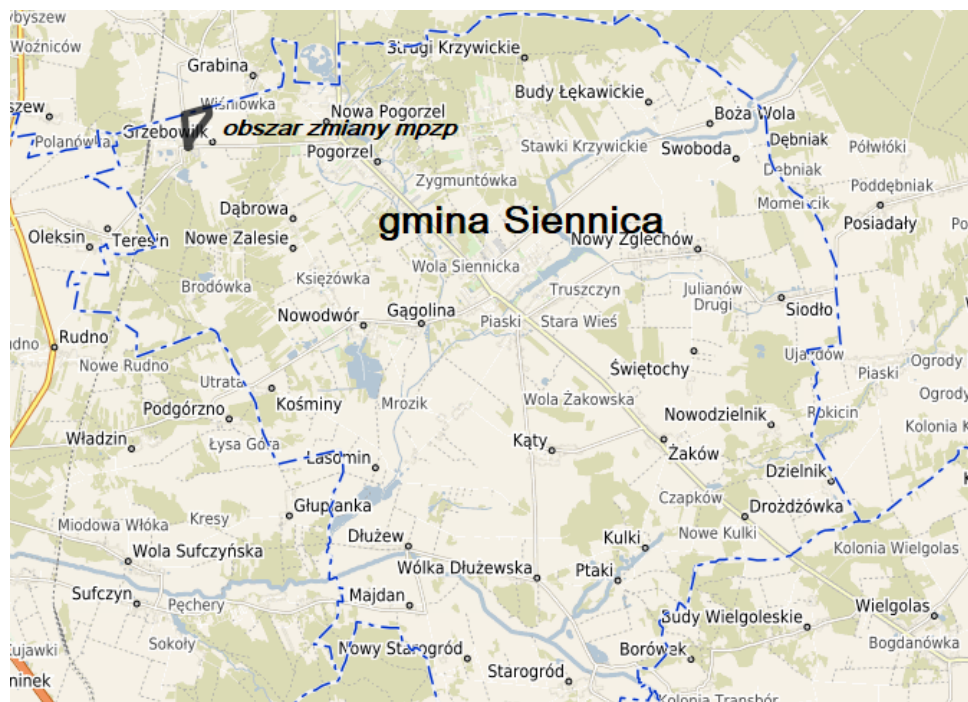
5. CHARAKTERYSTYKA I FUNKCJONOWANIE ŚRODOWISKA PRZYRODNICZEGO TERENU OBJĘTEGO PROGNOZĄ

Mając na uwadze, iż jednym z dokumentów, na podstawie których sporządzono zmianę miejscowego planu zagospodarowania przestrzennego jak i niniejszą prognozę jest opracowanie ekofizjograficzne (dla potrzeb projektu zmiany miejscowego planu zagospodarowania), w którym dokonano szczegółowej analizy charakterystyki i funkcjonowania środowiska na terenie objętym zmianą planu - w rozdziale ujęta została jedynie synteza tych zagadnień.

5.1. Położenie administracyjne i fizyczno - geograficzne

Gmina Siennica położona jest we wschodniej części województwa mazowieckiego, w powiecie mińskim. Graniczy z gminami: Cegłów i Latowicz – od wschodu, Parysów – od południa, Pilawa i Kołbiel – od zachodu, Mińsk Mazowiecki – od północy. Najbliższą aglomeracją miejską jest miasto Mińsk Mazowiecki (ok. 11 km).

Obszar opracowania położony jest w północno-zachodniej części gminy Siennica, w sołectwie Grzebowilk. Północna granica obszar zmiany mpzp stanowi jednocześnie północną granicę gminy. Całkowita powierzchnia obszaru zmiany mpzp wynosi ok. 14,8 ha.



Lokalizacja obszaru zmiany planu na tle gminy Siennica
Źródło: Opracowanie własne na podstawie <http://siennica.e-mapa.net/>

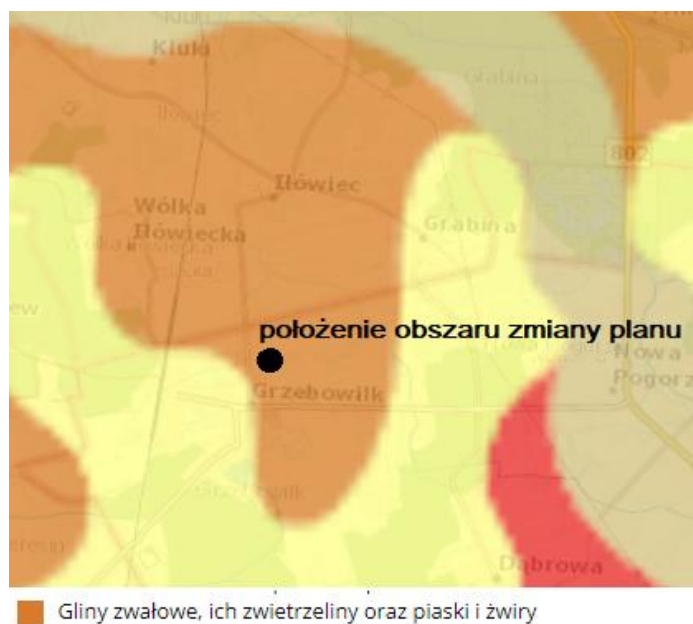
Obszar posiada dogodne położenie, sąsiaduje bezpośrednio z drogami publicznymi: powiatową (ul. Mazowiecka) oraz drogami gminnymi: ul. Mińska, Lipowa, Wspólna.

W odległości ok. 2,8 km na zachód od obszaru zmiany mpzp przebiega droga krajowa nr 50, zaś w odległości ok. 2,2, km na wschód droga wojewódzka nr 802. W odległości ok. 600 m na zachód od obszaru biegnie zaś linia kolejowa nr 13 relacji Krusze-Pilawa.

Wg regionalizacji fizyczno-geograficznej Polski J. Kondrackiego obszar gminy Siennica (a zatem również obszar zmiany planu) znajduje się w strefie prowincji Niżu Środkowoeuropejskiego, podprowincji Nizin Środkowopolskich, makroregionie Niziny Środkowomazowieckiej. Miejscowość Grzebowilk (zatem również obszar objęty zmianą mpzp) położona jest na obszarze mezoregionu Równina Garwolińska.

5.2. Budowa geologiczna

W podłożu gminy Siennica dominują neoplejstoceny gliny zwałowe, ich eluwia piaszczyste i piaski z głazami powstałe w wyniku akumulacji lodowcowej w trakcie stadiu mazowieckopodlaskiego zlodowacenia środkowopolskiego. Znaczną powierzchnię pokrywają piaski, żwiry, głazy i gliny zwałowe wykształcone w strefie akumulacji czołolodowcowej stadiu mazowiecko-podlaskiego. Największy obszar zajmują grunty z podłożem zbudowanym z piasków gliniastych lekkich. W rejonach wsi Borówek, Grzebowilk, Świętochy i wzdłuż północnej granicy gminy dominują piaski luźne. W dolinach mniejszych cieków i obniżeniach terenu powszechne są piaski słabo gliniaste.



Położenie terenu objętego zmianą mpzp na tle Szczegółowej Geologicznej Mapy Polski
Źródło: metadane.pgi.gov.pl

Geologia obszaru, dla którego sporządzana jest zmiana miejscowego planu zagospodarowania przestrzennego nie jest zróżnicowana. Całość obszaru budują gliny zwałowe, ich zwietrzeliny oraz piaski i żwiry.

W granicach terenu objętego opracowaniem nie ma terenów górniczych ani obszarów górniczych. Teren nie należy do obszarów naturalnych zagrożeń geologicznych. Struktura geologiczna obszaru opracowania i ukształtowanie jego powierzchni wykluczają występowanie niekorzystnych zjawisk w postaci osuwisk lub ruchów masowych.

5.3. Rzeźba powierzchni

Obszar Gminy charakteryzuje się stosunkowo zróżnicowaną rzeźbą terenu. Na ukształtowanie powierzchni wpływ miały przede wszystkim procesy glacialne i fluwioglacialne związane z wycofywaniem się ostatniego na tym terenie zlodowacenia, tzw. środkowopolskiego w trakcie neoplejstocenu. Najniżej położony punkt na terenie Gminy znajduje się w okolicach wsi Dłużew w dolinie rzeki Świder (120 m n.p.m.), najwyższą wysokością bezwzględną charakteryzują się wydmy w okolicach wsi Budy Łękawickie (180 m n.p.m.). Dominującymi formami geomorfologicznymi są formy akumulacji lodowcowej i rzeczolodowcowej, w znacznym stopniu zdenudowane. Są to głównie wysoczyzny morenowe z nielicznymi morenami akumulacyjnymi. W dolinach rzecznych dominują formy młodsze: równiny zalewowe i nadzalewowe powstałe w wyniku akumulacji rzecznej w okresie holocenu.

Obszar objęty zmianą miejscowego planu to teren płaski. Rzeźba terenu opracowania nie jest zróżnicowana. Rzędne terenu na analizowanym obszarze kształtują się od ok. 150,2 m n.p.m. w zachodniej części obszaru do ok. 152,4 m n.p.m. w części wschodniej.

5.4. Warunki klimatyczne

Decydujący wpływ na warunki klimatyczne wywiera napływ określonych mas powietrza.

Według regionalizacji klimatycznej Polski, gmina Siennica znajduje się w granicach klimatycznej Dzielnic Środkowej. Średnia temperatura roczna wynosi 6,9°–7,1°C. W ciągu roku odnotowuje się średnio 118 dni z przymrozkami. Średnie temperatury lipca to 17,5°–18°C, a stycznia –4,1°C. Dni mglistych jest ok. 52, a dni z pokrywą śnieżną 40–45. suma rocznych opadów waha się między 560–620mm.

Lokalne odkształcenia warunków klimatycznych (w porównaniu z danymi ze stacji IMiGW) wiążą się głównie z rzeźbą i pokryciem powierzchni terenu.

Większe obszary dolin i obniżeń (głównie dolina Świdra) stanowią obszary inwersyjne, predysponowane do zalegania chłodnego powietrza.

Tereny położone po zawietrznej stronie kompleksów leśnych, polany leśne, wschodnie zbocza dolin o kierunku N-S oraz tereny intensywnej zabudowy są

obszarami zacisznymi. Poniższa tabela przedstawia częstość występowania poszczególnych kierunków wiatrów.

Kierunki wiatrów (wg stacji Dęblin – ok. 60 km od gm. Siennica):

N	NE	E	SE	S	SW	W	NW	Cisze
5,3%	6,5%	13,1%	9,0%	11,3%	10,7%	16,6%	10,7%	16,8%

Warunki klimatyczne na terenie Gminy nie odbiegają od przeciętnych dla regionu, lokalne odkształcenia warunków klimatycznych są niewielkie i związane przede wszystkim z występowaniem wód powierzchniowych i podmokłości.

Obszar objęty projektem zmiany planu – nie wyróżnia się innymi cechami niż opisane wcześniej, jak dla gminy.

5.5. Wody powierzchniowe

Obszar gminy Siennica znajduje się w dorzeczu rzeki Świder, prawego dopływu Wisły. Rzeka przepływa przez obszar Gminy na kilkukilometrowym odcinku we wsi Starogród, Nowy Starogród i Dłużew. W górnym biegu, począwszy od Dłużewa i dalej w kierunku gminy Latowicz jest uregulowana, co znacznie ogranicza jej wartości przyrodniczo krajobrazowe i zdolność do samooczyszczania. Koryto rzeki położone na zachód od Dłużewa jest nieuregulowane, zachowało swój pierwotny charakter z licznymi meandrami włącznie. Najważniejszymi dopływami Świdra są Piaseczna, do której spływają wody z południowo-wschodniej części gminy oraz Sienniczka zasilana wodami z większości pozostałego obszaru gminy.

Miejscowości położone na krańcu północno-zachodnim gminy odwadniane są przez niewielkie cieką odprowadzające wody bezpośrednio do rzeki Świder.

Na terenie Gminy występują niewielkie zbiorniki retencyjne, głównie w postaci sztucznych stawów, zlokalizowanych na Sienniczce i Piasecznej. Największe zespoły stawów występują w dolinie Sienniczki: w Nowodworze (ok. 6 ha), Lasominie i Siennicy (obręb Stara Wieś). W Piasecznej zlokalizowane są 4 stawy (po ok. 1 ha) w Dzielniku, Drożdżówce, Kulkach i Płakach. Oprócz stawów występują także nieliczne, lokalne, naturalne zagłębienia wypełnione wodą np. w miejscowości Borówek.

Obszar zmiany mpzp oddalony jest o ok. 7,7 km od rzeki Świder, przepływającej na południe od analizowanego terenu, ok. 3,2 km od rzeki Mienia, przepływającej na północ od analizowanego terenu oraz ok. 5,7 km od rzeki Sienniczki (nazywaną również Sienniczką), przepływającej na południowy wschód od analizowanego terenu. Cieką najbliższym położonym względem analizowanego terenu jest Dopływ z Pogorzeli, stanowiący dopływ Sienniczki. Przepływa on w odległości ok. 2,5 km na południowy wschód od obszaru.

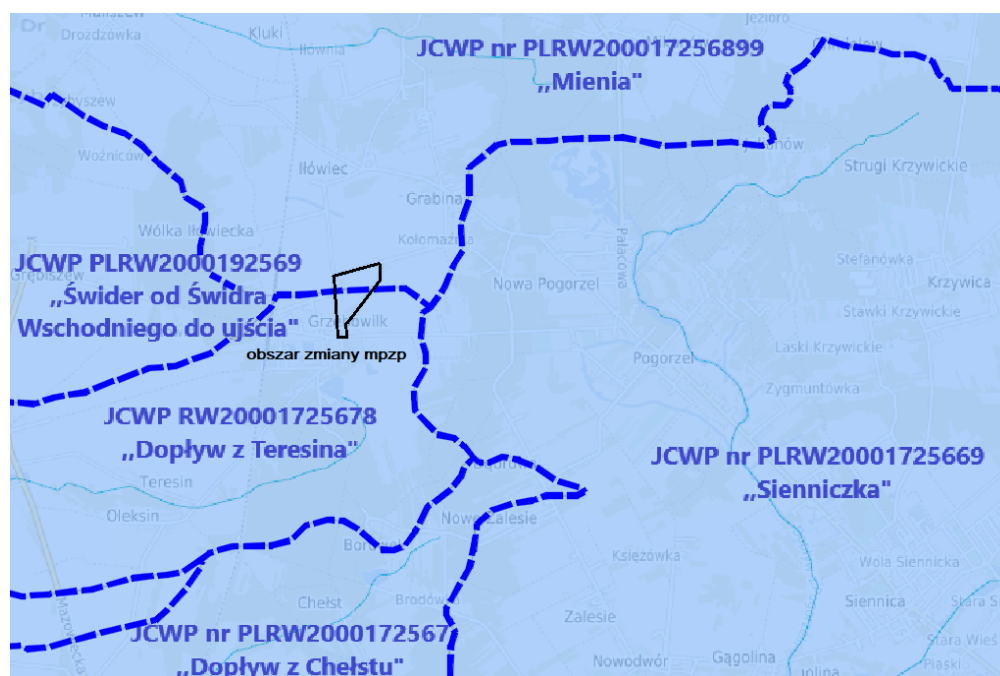
Na południe od obszaru zlokalizowanych jest kilka niewielkich zbiorników wód powierzchniowych - jezior i stawów.

Na terenie objętym planem znajduje się rów melioracyjny.

Położenie i charakter sieci hydrograficznej fragmentu obszaru objętego zmianą miejscowego planu zagospodarowania przestrzennego, decydują, iż teren objęty zmianą planu znajduje się poza obszarami szczególnego zagrożenia powodzią.

Obszar opracowania położony jest na obszarze Dorzecza Wisły, należy do Regionu Wodnego Środkowej Wisły. Zlokalizowany jest na obszarze:

- Jednolitej Części Wód Powierzchniowych „Dopływ z Teresina” (PLRW20001725678) – północna część obszaru,
- Jednolitej Części Wód Powierzchniowych „Mienia” (PLRW200017256899) – południowa część obszaru.



Położenie obszaru na tle Jednolitych Części Wód Powierzchniowych
Źródło: <https://siennica.e-mapa.net/>

W analizie przeprowadzonej w Planie gospodarowania wodami na obszarze dorzecza Wisły stwierdzono, iż JCWP „Dopływ z Teresina” oraz JCWP „Mienia” cechują się złym stanem wód. Obie jednostki, w ramach których położony jest obszar objęty zmianą mpzp są zagrożone nieosiągnięciem celów środowiskowych.

Projekt zmiany planu nie wpłynie na zmianę stanu analizowanych JCWP.

5.6. Wody podziemne

Według regionalizacji hydrogeologicznej Polski obszar gminy Siennica (i obszar opracowania) należy do regionu Środkowej Wisły, Jednolitych części wód podziemnych (JCWPd 83).

Według danych zawartych w opracowaniach Państwowego Instytutu Geologicznego na obszarze Gminy dominują warunki umożliwiające niską wydajność typowego ujęcia korzystającego z czwartorzędowych utworów wodonośnych.

W utworach trzeciorzędowych i czwartorzędowych jakość zasobów określona została jako dobra. Wody wymagają jedynie prostego uzdatniania prowadzącego do eliminacji jonów żelaza i rzadziej manganu. Pierwszy użytkowy poziom wodonośny jest izolowany od podłoża, a jakość wody trwała w czasie.

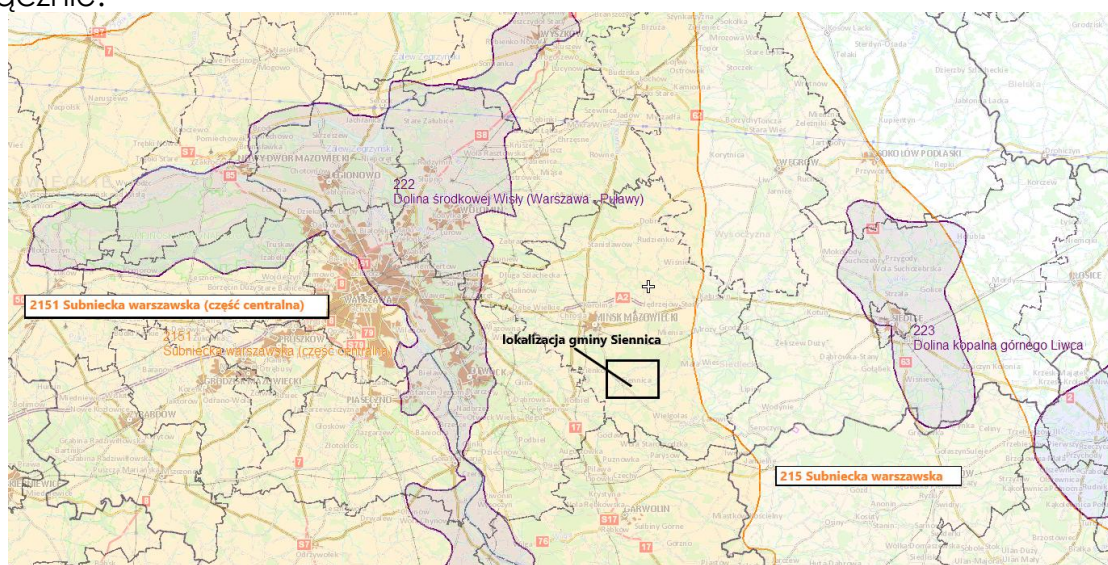
Podstawowy poziom wodonośny znajduje się w utworach czwartorzędowych na głębokości 40–60 m. Jego eksploatacja jest głównym źródłem wody dla lokalnych wodociągów.

Odnawialność wód podziemnych szacowana jest na poziomie 50–100 m³/dobę*km² dla wód w utworach czwartorzędowych i około 5 m³/dobę*km² w utworach trzeciorzędowych.

Średni wieloletni odpływ podziemny szacuje się na niskim poziomie i wynosi około 40–90 mm rocznie.

Obszar całej Gminy (zatem również obszar zmiany mpzp) został objęty granicami Głównego Zbiornika Wód Podziemnych nr 2151 – Subniecka Warszawska (część centralna), stanowiącego część rozległego nieudokumentowanego Głównego Zbiornika Wód Podziemnych w utworach trzeciorzędowych o wysokiej waloryzacji – Zbiornik nr 215 – Subniecka Warszawska.

Jego zasięg obejmuje centralną część Mazowsza z aglomeracją warszawską włącznie.



GZWP nieudokumentowane		GZWP nieudokumentowane	
Atrybut	Wartość	Atrybut	Wartość
ID	2607	ID	1388
NR_GZWP	2151	NR_GZWP	215
NAZWA	Subniecka warszawska (część centralna)	NAZWA	Subniecka warszawska
RANGA_ZWP	główny	RANGA_ZWP	główny
POW_KM2	17500	POW_KM2	51000
STAN_UDOKUMENTOW...	nieudokumentowany	STAN_UDOKUMENTOW...	nieudokumentowany
ROK_UDOKUMENTOWA...		ROK_UDOKUMENTOWA...	
TYTUL_DOKUMENTACJI		TYTUL_DOKUMENTACJI	
ROK_REAMBULACJI		ROK_REAMBULACJI	
TYTUL_REAMBULACJI		TYTUL_REAMBULACJI	
STRATYGRAFIA	Pg-Ng	STRATYGRAFIA	Pg-Ng
GL_OD_M		GL_OD_M	
GL_DO_M		GL_DO_M	
GL_SR_M	180	GL_SR_M	160
TYP_OSRODKA	porowy	TYP_OSRODKA	porowy

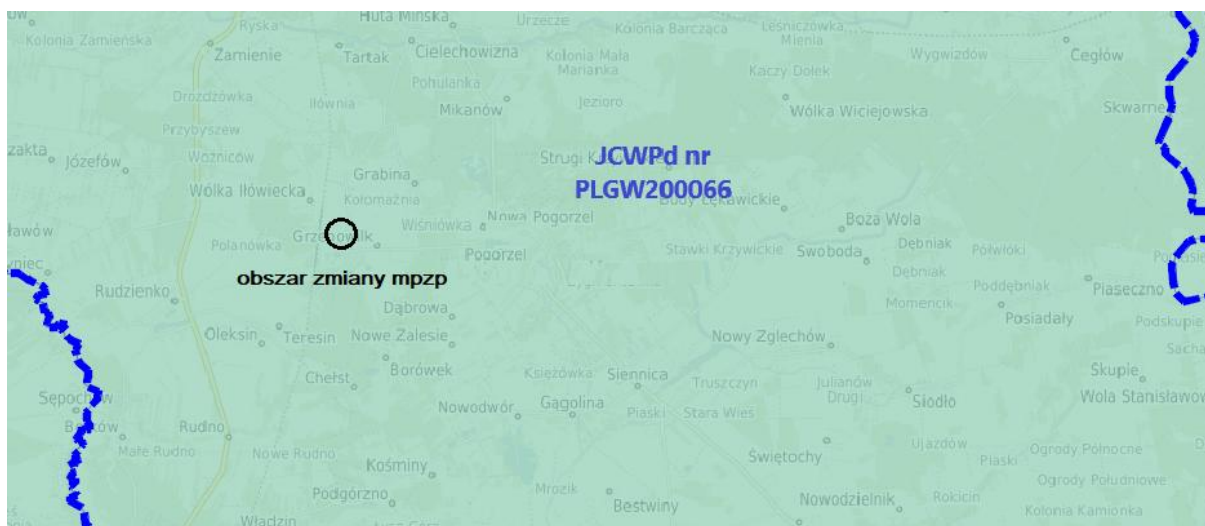
Lokalizacja gminy Siennica względem GZWP
 Źródło: <http://epsh.pgi.gov.pl/epsh/>

Na terenie Gminy zasoby wodne z utworów trzeciorzędowych nie są eksploatowane. Wykorzystywane powszechnie płytkie wody gruntowe, stanowiące główny eksploatowany poziom wodonośny w przydomowych studniach kopanych wykazują okresowe wahania dostępnych zasobów, występujące szczególnie silnie w miesiącach letnich.

Najsilniej przejściowe deficyty wody w studniach przydomowych zanotowano we wsiach: Bestwiny, Dąbrowa, Dłużew, Gągolina, Grzebowilk, Kąty, Kośminy, Lasomin, Nowa Pogorzel, Pogorzel, Ptaki, Starogród, Wojciechówka, Wólka Dłużewska, Zalesie i Nowy Starogród.

Na analizowanym terenie nie występują ujęcia wód podziemnych oraz otwory hydrogeologiczne ani ujęcia wód podziemnych.

Obszar opracowania znajduje się na obszarze jednolitych wód podziemnych o nr GW200066.



Położenie obszaru na tle Jednolitych Części Wód Podziemnych
 Źródło: <https://siennica.e-mapa.net/>

Główne cele środowiskowe zawarte w planie gospodarowania wodami, które muszą być realizowane to:

- zapobieganie dopływowi lub ograniczenia dopływu zanieczyszczeń do wód podziemnych,
- zapobieganie pogarszaniu się stanu części wód podziemnych,
- zapewnienie równowagi pomiędzy poborem a zasilaniem wód podziemnych.

Według aktualnego *Planu gospodarowania wodami na obszarze dorzecza Wisły JCWPd* o numerze GW200066 nie jest zagrożona ryzykiem nieosiągnięcia celów środowiskowych. Stan chemiczny i ilościowy ww. JCWPd jest dobry. W związku z tym celem środowiskowym będzie utrzymanie tego stanu.

Realizacja zmiany miejscowego planu nie wpłynie na stan analizowanej JCWPd oraz nie spowoduje nieosiągnięcia przez nią celów środowiskowych.

5.7. Gleby

Na terenie Gminy występują gleby słabo i średnio urodzajne. Gleby klasy III stanowią zaledwie 12,9% powierzchni użytków rolnych. Gleby klasy IV nie stanowią jednolitego kompleksu, lecz występują przemiennie z glebami słabej jakości.

W wyniku dominacji w podłożu utworów piaszczystych oraz oddziaływania czynników klimatycznych i siedliskowych, najszerszym typem genetycznym gleb są gleby pseudobielicowe, zwane też płowymi. Powstają one pod lasami liściastymi lub mieszanymi, w strefie klimatu umiarkowanego na utworach dość głęboko odwapnionych. Dominacja tego typu jest jednym z głównych czynników warunkujących niski odczyn pH rejestrowany na obszarze Gminy. Licznie występują też gleby brunatne właściwe i brunatne wyługowane kwaśne. Skatą macierzystą dla tego typu są utwory o wyższej zawartości węgla wapnia, przez to gleby te są bardziej żyzne i odporne na zakwaszenie od pseudobielicowych, ale znaczna ich część uległa już wyługowaniu.

W dolinach cieków powszechnie występują gleby murszowomineralne, mułowo-torfowe, a w dolinie Świdra gleby torfowe o miąższości od 1 do 4,5 m. W pasie terenów ciągnących się od Bożej Woli do Dłużewa stosunkowo licznie pojawiają się podłużne wystąpienia gleb czarnych o zróżnicowanej morfologii i genezie.

Na obszarze zmiany mpzp występują gleby klasy bonitacyjnej III B, IV A, IV B, V i VI. Użytek rolny III B znajduje się na fragmentach działek położonych w północno-wschodniej części obszaru objętego planem, o numerach 2092, 2093, 237, 239, 241, 243/1, 245/1. Sporządzany dokument jest zmianą obowiązującego planu miejscowego (*uchwała Nr XLIII.0007.317.2018 z 11.10.2018 r.*), w ramach którego był opracowany wniosek o zmianę przeznaczenia gruntów rolnych klasy III na cele nierolnicze. Dla tego obszaru

uzyskano decyzję Ministra Rolnictwa i Rozwoju Wsi (znak: GZ.tr.057.602.298.2016) z 14 marca 2017 r. Teren ten posiada już zatem stosowną, wymaganą ustawą o planowaniu i zagospodarowaniu przestrzennym, zgodę Ministra na zmianę przeznaczenia na cele nierolnicze.

5.8. Szata roślinna i świat zwierzęcy

Według danych na 2020 rok, lasy w gminie Siennica zajmują 1796,74 ha, co stanowi 16,2 % całkowitej powierzchni. Udział lasów w gminie Siennica jest wyraźnie niższy niż średni w kraju wynoszący ok. 29,6% i nieco niższy od średniej województwa (23,4%) i powiatu (21,7 %). W strukturze własnościowej dominują lasy prywatne. Lasy publiczne stanowią jedynie 12,9% powierzchni wszystkich lasów gminy.

Większość lasów zajmuje stanowiska na glebach o niskiej przydatności rolniczej, działki są niewielkie powierzchniowo, często otoczone gruntami ornymi. Większe kompleksy leśne znajdują się w północnej, północno-zachodniej i południowo-wschodniej części Gminy.

Lasy Państwowe znajdujące się na terenie gminy Siennica, należą do Nadleśnictwa Mińsk. Pomimo słabych warunków glebowych zajmowanych siedlisk kondycja zdrowotna lasów jest dość dobra. Stosunkowo dużym zagrożeniem lasów są pożary, występujące szczególnie często wczesną wiosną, wywoływane m.in. wypalaniem traw.

Czynnikami wpływającymi na wzrost zagrożenia pożarowego są przede wszystkim niekorzystne warunki siedliskowe, charakteryzujące się niskim poziomem wód gruntowych i dużą zmiennością stopnia nawilgocenia ściółki i gleby. Dodatkowymi czynnikami jest dominacja gatunków iglastych oraz znaczne rozdrobnienie powierzchniowe działek, co przekłada się na długość granic leśnych z terenami rolnymi i zabudowanymi, które mogą stanowić potencjalne źródło pożarów.

Na obszarze zmiany mpzp nie występują grunty leśne.

Na terenie gminy stosunkowo dużą powierzchnię zajmują obszary potencjalnie przydatne do zalesień. Zostały do nich zaliczone nieużytki, tereny rolniczo nieprzydatne oraz grunty niskiej jakości. Grunty te zwykle przylegają do terenów leśnych.

Z zalesień wyłączone są obszary zajęte przez wrzosowiska, torfowiska, łąki i doliny. Wprowadzony został także obowiązek tworzenia lasów o składzie gatunkowym odpowiadającym siedliskom rodzimym oraz zachowanie różnorodności, urozmaicenia przebiegu linii brzegowej lasu i kształtowanie bogatych przyrodniczo ekotonów.

Ze względu na istniejącą zabudowę mieszkaniową jednorodzinną oraz zagrodową wzdłuż ul. Mińskiej wy szatę roślinną stanowi przede wszystkim zieleń towarzysząca zabudowie – głównie zieleń ozdobna, ogrodowa.

Pozostałą część analizowanego terenu stanowią tereny rolnicze. Poza roślinami uprawianymi w danym momencie występują przede wszystkim gatunki segetalne, towarzyszące uprawom – m.in. *chaber bławatek*, *kąkol polny*, *ostróżeczka polna*, *mak polny*, *mak piaskowy*, *kurzyślak polny*. Tereny rolnicze porastają również trawy, pośród których rosną rośliny jednoliścienne, zioła i mszaki. Wśród traw rosną m.in. *babka lancetowata*, *babka zwyczajna*, *koniczyna biała*, *koniczyna kasztanowata*, *koniczyna łąkowa*, *ostrożeń polny* i inne. Na obszarach rolniczych miejscowo występują pasmowe zalesienia.

Świat zwierzęcy

Na obszarze gminy, w dolinie rzeki Świder (objęty ochroną w postaci obszaru Natura 2000 oraz rezerwat) występują gatunki: bóbr europejski, wydra europejska, kumak nizinny, minóg ukraiński, różanka, kózka, poczwarówka zwężona, trzepla zielona, czerwończyk nieparek – poza terenem objętym opracowaniem (obszar Natura 2000 Dolina Środkowego Świdra oddalony jest o obszar zmiany mpzp o ok. 7 km).

Na terenach znajdujących się poza zasięgiem gminnych obszarów przyrodniczo chronionych, brak jest występowania różnorodności naturalnych siedlisk i zespołów roślinnych. Przy tym rozproszone powierzchnie leśne i intensywna gospodarka rolna wykluczają liczniejszą obecność wolno żyjących ssaków. Są one reprezentowane głównie przez *jeża sarnę*, *lisa*, *zajaca*, *darniówkę pospolitą*, *kreta*, *normicę* i *wiewiórkę*. Na terenach rolnych otwartych z drobnymi zadrzewieniami występują *kuropatwy* i *bażanty*, *zające*.

Na terenie zmiany planu mogą występować niektóre osobniki wyżej wymienionych gatunków zwierząt. Ze względu na niewielką odległość od lasu, z którym obszar opracowania łączą tereny rolne oraz zalesienia na analizowanym obszarze i w jego sąsiedztwie lasów mogą pojawiać się synantropijne gatunki leśne.

Korytarze ekologiczne

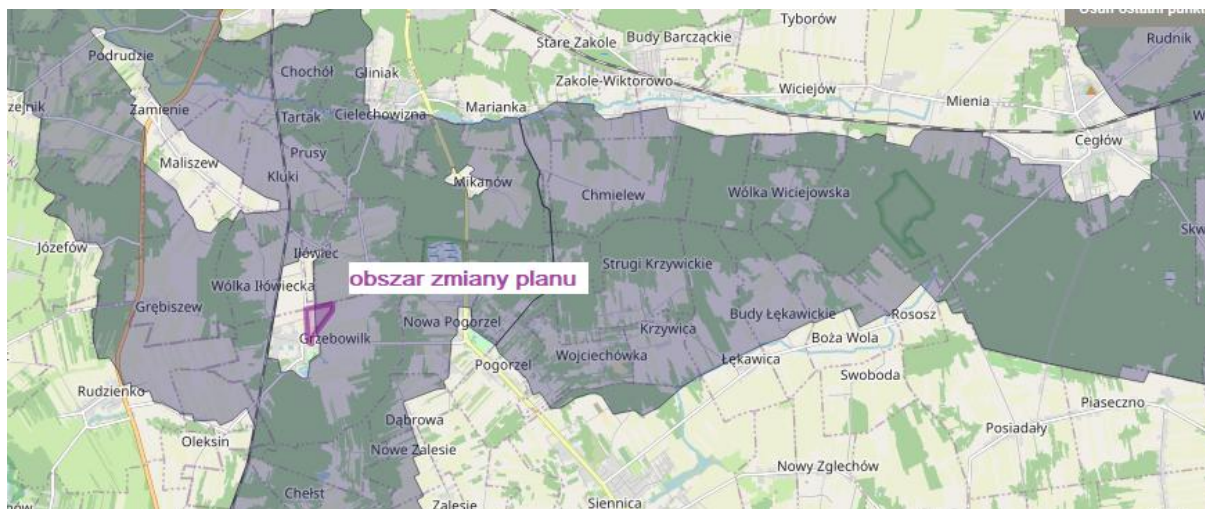
Korytarze ekologiczne stanowią obszary mało przekształcone przez człowieka, głównie lasy i doliny rzeczne, będące szlakami komunikacyjnymi dla zwierząt, a w większym przedziale czasowym – również dla roślin. W zależności od wielkości i długości, można mówić o korytarzach międzynarodowych i krajowych, regionalnych i lokalnych.

Korytarze o znaczeniu międzynarodowym i krajowym

Istnieje kilka koncepcji o znaczeniu ogólnopolskim i międzynarodowym, dotyczących systemów powiązań obszarów przyrodniczych, m.in.:

- sieć ekologiczna ECONET-Polska,
- projekt korytarzy ekologicznych łączących europejską sieć Natura 2000 w Polsce opracowany w 2012 r. w Zakładzie Badań Ssaków PAN na zlecenie Ministra Środowiska;

Wschodnia część obszaru zmiany mpzp położona jest w ramach fragmentu Głównego Korytarza Północno-Centralnego - Dolina dln Bugu - Dolina dln Wieprza GKPN-7.



Położenie obszarów mpzp względem korytarzy ekologicznych o znaczeniu krajowym
Źródło: <http://geoserwis.gdos.gov.pl/mapy/>

Korytarze o znaczeniu regionalnym i lokalnym

Poza siecią krajowych korytarzy ekologicznych należy zwrócić uwagę również na lokalne ciągi ekologiczne i powiązania przyrodnicze. W gminie Siennica są to przede wszystkim tereny leśne, doliny rzek i drobnych cieków.

Obszar zmiany planu od wschodu oraz północy otaczają otwarte tereny rolnicze, które łączą się z lasami. Ze względu na przebiegającą na zachód od obszaru linię kolejową wszelkie migracje gatunków są w tym kierunku ograniczone. Tory kolejowe tworzą barierę ekologiczną w przemieszczaniu się zwierząt. W związku z tym, jako znaczące korytarze ekologiczne można wskazać wschodnią część analizowanego terenu. Korytarz ten jednak od strony zachodniej ograniczony jest poprzez istniejącą zabudowę wzdłuż ulicy Mińskiej.

Obszary te pokrywają się również z wyznaczonym korytarzem należącym do sieci ekologicznej ECONET, o znaczeniu krajowym.

Ochrona gatunkowa

Cenne, chronione gatunki roślin i zwierząt występują przede wszystkim na terenach odznaczających się dużym stopniem naturalności. Obszar zmiany miejscowego planu zlokalizowany jest w całości na obszarze Mińskiego Obszaru Chronionego Krajobrazu, który cechuje się występowaniem naturalnych i półnaturalnych ekosystemów leśnych oraz łąkowych. Chronione tereny charakteryzują się dużą lesistością, dużą liczbą łąk, pastwisk, strumieni i rzeczek oraz polami, wśród których występują skupiska drzew i krzewów.

Według dotychczasowych badań na Mińskim Obszarze Chronionym występuje ponad 700 gatunków roślin naczyniowych, wśród których 12 jest

objętych ścisłą ochroną, 10 ochroną częściową, a 51 to gatunki rzadko spotykane. Do gatunków objętych ochroną należą: widłak goździsty i jałowcowaty, lilia złotogłów, tojad smukły, rosiczka okrągłolistna, okazy owocującego bluszczu pospolitego, pióropusznik strusi, kokorycz pełna, niezapominajka skąpokwiatowa, bodziszek żałobny, cibora żółta, groszek czerniejący. W okolicach stawów w Rudzie i Gołębiówce można spotkać chronione gatunki ptaków: rybitwy czarne, bączki, zielonki, perkozy dwuczube i rdzawoszyje oraz ogorzałki.

Cenne, chronione gatunki roślin i zwierząt występują przede wszystkim na terenie rezerwatów przyrody. Obszar objęty projektem planu oddalony jest od najbliższego rezerwatu o ok. 1,5 m. Na obszarze OChK znajdują się rezerwaty przyrody "Jedlina", "Rudka Sanatoryjna", „Pogorzela”, „Florianów”, „Przełom Witówki”, „Rogoźnica" (wszystkie z nich zlokalizowane są poza obszarem sporządzanej zmiany planu). Obszar Mińskiego OChK stanowi więc korytarz ekologiczny, łączący różne izolowane od siebie fragmenty siedlisk przyrodniczych. Z uwagi na naturalne migracje roślin i zwierząt należy przyjąć, że wartościowe gatunki mogą sporadycznie pojawiać się na obszarze opracowania.

Stwierdza się, że na terenie objętym zmianą mpzp mogą występować chronione gatunki bezkręgowców, chronione siedliska przyrodnicze, chronione gatunki grzybów, roślin, ryb, płazów w rozumieniu następujących przepisów:

- Rozporządzenie Ministra Środowiska z dnia 13 kwietnia 2010 r. w sprawie siedlisk przyrodniczych oraz gatunków będących przedmiotem zainteresowania Wspólnoty, a także kryteriów wyboru obszarów kwalifikujących się do uznania lub wyznaczenia jako obszary Natura 2000,
- Rozporządzenie Ministra Środowiska z dnia 9 października 2014 r. w sprawie ochrony gatunkowej roślin,
- Rozporządzenie Ministra Środowiska z dnia 16 grudnia 2016 r. w sprawie ochrony gatunkowej zwierząt,
- Rozporządzenie Ministra Środowiska z dnia 9 października 2014 r. w sprawie ochrony gatunkowej grzybów,
- Dyrektywę Rady 79/409/EWG z dnia 2 kwietnia 1979 w sprawie ochrony dzikiego ptactwa
- Rozporządzenie Ministra Środowiska z dnia 12 stycznia 2011 r. w sprawie obszarów specjalnej ochrony ptaków.

5.9. Dziedzictwo i zasoby kulturowe

Na obszarze objętym zmianą planu brak obiektów wpisanych do rejestru oraz ewidencji zabytków. W ramach analizowanego obszaru zlokalizowany jest fragment stanowiska archeologicznego AZP 59-71/15.

6. POTENCJALNE ZMIANY STANU ŚRODOWISKA W PRZYPADKU BRAKU REALIZACJI ZAŁOŻEŃ PLANU

Rada Gminy w Siennicy podjęła *Uchwałę Nr XXXII.0007.284.2021 w sprawie przystąpienia do zmiany miejscowego planu zagospodarowania przestrzennego dla obszaru położonego w miejscowości Grzebowilk, gmina Siennica*. Projekt zmiany planu przewiduje przeznaczenie pod zabudowę mieszkaniową jednorodzinną. Realizacja zmiany planu jest wynikiem wniosku właścicieli nieruchomości, dotyczącego przebiegu zaproponowanej w dotychczas obowiązującym miejscowym planie drogi wewnętrznej. Przeznaczenie zaproponowane w sporządzanym dokumencie jest zbieżne z zapisami studium uwarunkowań i kierunków zagospodarowania przestrzennego. Obszar posiada dogodne położenie, sąsiaduje bezpośrednio z drogami publicznymi: powiatową (ul. Mazowiecka) oraz drogami gminnymi: ul. Mińska, Lipowa, Wspólna.

Analizując charakter i zakres planowanego zagospodarowania terenu, stwierdza się, iż wpływ na zmianę całokształtu środowiska naturalnego w najbliższym otoczeniu omawianego obszaru będzie ograniczony. Z jednej strony powstałe w przyszłości ewentualne nowe obiekty w pewnym stopniu mogą przyczynić się do zmiany naturalnego środowiska o charakterze lokalnym poprzez częściową zabudowę terenów niezabudowanych, zaś z drugiej strony spowodują zwiększenie kontroli m.in. w zakresie gospodarki ściekowej, gospodarki odpadami czy też w zakresie zagospodarowania obszaru Mińskiego OChK. Ustalenia zawarte w zmianie planu regulują kwestie ochronne związane z ochroną środowiska. Brak ustaleń dotyczących elementów przyrodniczych, krajobrazowych, o których mowa w *ustawie z dnia 27 marca 2003 roku o planowaniu i zagospodarowaniu przestrzennym* mogłoby powodować brak respektowania m.in. zapisów dot. ochrony elementów środowiska przy realizacji infrastruktury technicznej na tym terenie. Między innymi do coraz większych rozmiarów urastałby problem dysproporcji pomiędzy stopniem zwodociągowania Gminy, a jej skanalizowaniem.

Brak realizacji zmiany planu miejscowego może prowadzić do chaosu przestrzennego oraz nasilenia się konfliktów pomiędzy potrzebami ochrony środowiska a potrzebami rozwoju gospodarczego. Szczególnie niekorzystne byłoby zaniechanie realizacji działań skierowanych na ochronę istniejących zasobów przyrodniczych i kulturowych. Ze względu na przyrodniczy charakter terenu (położenie w granicach Obszaru Chronionego Krajobrazu) w przypadku jego braku mogłoby dojść do ekspansji niekontrolowanej urbanizacji na tereny. W wyniku tego mogłyby zostać zakłócone zidentyfikowane korytarze ekologiczne i szlaki migracyjne zwierząt.

Warto zaznaczyć również, że ze względu na wysoką jakość środowiska oraz występowanie terenów objętych prawną formą ochrony przyrody w przypadku braku ustaleń zmiany planu, a tym samym podkreślenia konieczności ochrony ww. obszarów mogłoby dojść do problemów z utrzymaniem ich szczególnych walorów przyrodniczych i krajobrazowych.

Mogłoby dojść do nadmiernej presji inwestycyjnej na tereny objęte formami ochronnymi.

Przy założeniu braku realizacji ustaleń sporządzanej zmiany planu miejscowego należy przyjąć, iż stan środowiska, krajobrazu, istniejących ekosystemów itp. na obszarze objętym opracowaniem będzie ulegał wprawdzie powolnemu, ale postępującemu pogorszeniu.

7. STAN ŚRODOWISKA NA OBSZARACH OBJĘTYCH ZNACZĄCYM ODDZIAŁYWANIEM

7.1. Zanieczyszczenie wód powierzchniowych, podziemnych i gleb

Głównym źródłem zagrożeń jakości wód powierzchniowych, wód gruntowych i gruntu jest przede wszystkim odprowadzanie nieoczyszczonych ścieków komunalnych bezpośrednio do gruntu lub wód powierzchniowych oraz stosowanie nieuszczelnionych zbiorników na nieczystości. Na wpływ źródeł komunalnych świadczą przede wszystkim wysokie wskaźniki bakteriologiczne.

W 2020 r. z kanalizacji sanitarnej korzystało w gminie Siennica jedynie 29,6% ogółu ludności. Jednocześnie wskaźnik zwodociągowania gminy kształtuje się na poziomie 100,0%. Oznacza to, iż występuje ogromna dysproporcja systemu kanalizacyjnego wobec systemów wodociągowych.

Obszary szczególnie narażone na zanieczyszczenie wód gruntowych i możliwość szybkiego rozprzestrzeniania się zanieczyszczeń na obszary przyległe związane są z płytkim zaleganiem utworów nieprzepuszczalnych (szybki spływ wód gruntowych po stropie utworów nieprzepuszczalnych). Stan wód wykazuje duży stopień uzależnienia od działalności człowieka. Na terenie gminy nie stwierdza się jednak stref silnie zdrenowanych, gdzie nastąpiło znaczne obniżenie się zwierciadła wód podziemnych.

Jednakże, brak pełnego systemu kanalizacyjnego oraz pełnego systemu unieszkodliwiania odpadów, skutkuje bezpośrednim zagrożeniem wód.

Wskazane jest podjęcie wszelkich działań mających na względzie ochronę wód. W celu zapewnienia odpowiedniej ochrony ważne jest zatem ustalenie właściwej gospodarki wodno-ściekowej. Należy jak najszybciej skanalizować obszary, nieobjęte siecią kanalizacyjną oraz natychmiastowo podłączyć wszystkie działki zabudowane do sieci kanalizacyjnej i zlikwidować zbiorniki bezodpływowe. Wg danych na 2020 rok w gminie Siennica zidentyfikowano 948 zbiorników bezodpływowych i 219 przydomowych oczyszczalnie ścieków.

Decydującymi źródłami zanieczyszczeń jest również działalność rolnicza, w tym zagrody gospodarskie wyposażone w obiekty inwentarskie (niewłaściwe stosowanie nawozów naturalnych), a także płyty gnojowe i śmietniki. Ponadto dodatkowym źródłem zagrożenia jest chemikalizacja rolnictwa (w tym stosowanie nawozów mineralnych i chemicznych środków

ochrony roślin). Potencjalne zagrożenie dla jakości wód stanowią także cementarze, mogące przyczynić się do zmiany składu chemicznego wód. Na skażenie narażone są głównie tereny charakteryzujące się płytkim zaleganiem wód podziemnych, wysoką przepuszczalnością i niską zdolnością do zatrzymywania zanieczyszczeń.

Poniżej przedstawiono stan jakości wód powierzchniowych dla Jednolitych Części Wód Powierzchniowych, w ramach których zlokalizowany jest obszar zmiany planu. Stan jakości wód określony został przez WIOŚ w Warszawie przez ocenę na podstawie badań przeprowadzonych w latach 2011-2020. Punkt pomiarowo-kontrolny znajdował się poza granicami terenu zmiany mpzp.

Dla JCWP „Mienia” (ppk Mienia – Emów, ujście do Świdra):

- Klasa elementów biologicznych - IV (badania z roku 2020),
- Klasa elementów fizykochemicznych – powyżej II (badania z roku 2020),
- Klasa elementów fizykochemicznych (specyficzne zanieczyszczenia syntetyczne i niesyntetyczne) – II (badania z roku 2020),
- **KLASA WÓD – III** (badania z lat 2017-2019),
- **STAN / POTENCJAŁ** EKOLOGICZNY- umiarkowany (badania z lat 2017-2019),
- **STAN CHEMICZNY** – dobry (badania z roku 2019),
- **STAN WÓD** – zły (badania z lat 2017-2019).

Dla JCWP „Dopływ z Teresina”, do której należy południowa część obszaru zmiany mpzp w latach 2011-2020 r. badania stanu wód nie były prowadzone w ramach państwowego monitoringu środowiska.

Na terenie gminy Siennica znajduje się:

- gminna oczyszczalnia ścieków (ul Kołbielska 1- odbiornikami są: rów K-1 km 0,4/Sienniczka/3,8/Świder/41,6/Wiśła/492. W 2014 r. przyjęła 175,34 [m³/d].
- zakładowa oczyszczalnia ścieków należąca do Niepublicznego Zakładu Opieki Zdrowotnej "KAŚMIN" S.C. DOM SENIORA – miejscowość Drożdżówka 5a.

Badania realizowane w ramach krajowego monitoringu wód podziemnych wykonywane są przez Państwowy Instytut Geologiczny – Państwowy Instytut Badawczy (PIG-PIB) w Warszawie na zlecenie GIOŚ.

W JCWPd w której położona jest gmina Siennica zanotowano stężenia w granicach określonych dla wód dobrej -III klasy jakości. Stan chemiczny określono jako więc jako dobry.



Ocena stanu chemicznego JCWP
Źródło: <https://www.pgi.gov.pl>

Gleby na terenie gminy są stosunkowo mało przepuszczalne, dzięki czemu w znaczący sposób zapobiega to migracji zanieczyszczeń w głąb gleby a następnie do wód podziemnych. Jednak jest to w dużej mierze uzależnione od rodzaju substancji zanieczyszczających, warunków klimatycznych, a także od rzeźby terenu.

7.2. Stan zanieczyszczenia powietrza

Na stan zanieczyszczenia powietrza najczęściej wpływ mają 3 czynniki: emisja powierzchniowa, emisja komunikacyjna oraz warunki meteorologiczne. Głównymi zanieczyszczeniami pochodzącymi z komunikacji są tlenek węgla, tlenek azotu, węglowodory, ołów, pył pochodzenia naturalnego, przemysłowego i komunikacyjnego. Zanieczyszczenia pyłowe stanowią obecnie jedno z największych zagrożeń dla zdrowia ludności i środowiska.

Roczna ocena jakości powietrza za 2020 r. została wykonana w oparciu o układ stref, określony w Rozporządzeniu Ministra Środowiska z dnia 6 marca 2008 r. w sprawie stref.

Ocenę wykonano według kryteriów dotyczących ochrony zdrowia oraz kryteriów określonych w celu ochrony roślin.

Według rocznej oceny jakości powietrza przeprowadzonej przez WIOŚ w roku 2020, gmina Siennica zaliczona została do strefy mazowieckiej.

Strefę, scharakteryzowano ze względu na: SO₂, NO₂, PM₁₀, CO, benzen, ołów, arsen, nikiel, kadm i benzo/a/piren.

Wynikowe klasy dla poszczególnych zanieczyszczeń, uzyskane w ocenie rocznej za 2020 r. dokonanej w oparciu o kryteria ustanowione w celu ochrony zdrowia przedstawiały się następująco:

Klasy stref dla poszczególnych zanieczyszczeń, uzyskane w ocenie rocznej dokonanej z uwzględnieniem kryteriów ustanowionych w celu ochrony zdrowia ludzi - klasyfikacja podstawowa (klasy: A, C oraz A1, C1 dla pyłu zawieszonego PM_{2,5}) [źródło: GIOŚ]

Kod strefy	Nazwa strefy	SO ₂	NO ₂	C ₆ H ₆	CO	O ₃	PM ₁₀	Pb (PM ₁₀)	As (PM ₁₀)	Cd (PM ₁₀)	Ni (PM ₁₀)	BaP (PM ₁₀)	PM _{2,5}
PL1404	strefa mazowiecka	A	A	A	A	A ¹	C	A	A	A	A	C	C1 ²

¹⁾ Dla ozonu – poziom celu długoterminowego, wszystkie strefy uzyskały klasę D2

²⁾ Dla pyłu zawieszonego PM_{2,5} – poziom dopuszczalny I faza, wszystkie strefy uzyskały klasę A

Źródło: Raport o stanie środowiska w województwie mazowieckim w 2020 r., WIOŚ

Prowadzone przez WIOŚ badania w roku 2020 wykazały przekroczenia rocznych wartości pyłu zawieszonego PM10 i PM2,5 oraz benzo/a/pirenu.

Wynikowe klasy dla poszczególnych zanieczyszczeń, uzyskane w ocenie rocznej za 2020 r. dokonanej w oparciu o kryteria ustanowione w celu ochrony roślin, przedstawiały się następująco:

Klasy stref dla poszczególnych zanieczyszczeń, uzyskane w ocenie rocznej dokonanej z uwzględnieniem kryteriów ustanowionych w celu ochrony roślin - klasyfikacja podstawowa (klasy: A, C)
[źródło: GIOŚ]

Lp.	Nazwa strefy	Kod strefy	SO ₂	NO _x	O ₃ ¹⁾
1	PL1404	strefa mazowiecka	A	A	A

¹⁾ Dla ozonu – poziom celu długoterminowego strefa mazowiecka uzyskala klasę D2

Źródło: Raport o stanie środowiska w województwie mazowieckim w 2020 r., WIOŚ

W wyniku rocznej oceny jakości powietrza, wykonanej na podstawie danych za 2020 r. z uwzględnieniem kryteriów przyjętych ze względu na ochronę roślin, dla wszystkich zanieczyszczeń strefa mazowiecka uzyskała klasę A.

W gminie Siennica nie ma przemysłu ciężkiego i większych przemysłowych źródeł zanieczyszczenia powietrza. Główna emisja toksycznych substancji odbywa się z lokalnych kotłowni i pieców węglowych używanych w indywidualnych gospodarstwach domowych. Takie lokalne systemy grzewcze i piece domowe nie posiadają urządzeń ochrony powietrza atmosferycznego. Wielkość emisji z tych źródeł jest trudna do oszacowania i wykazuje zmienność sezonową wynikającą z sezonu grzewczego. W procesie spalania paliw stałych powstają następujące rodzaje zanieczyszczeń, które dostają się do powietrza: pył -powstający z popiołu zawartego w węglu, dwutlenek i trójtlenek siarki – powstający w wyniku spalania siarki zawartej w paliwie, tlenki azotu – tworzące się z azotu zawartego w paliwie jak i w powietrzu doprowadzonym do spalania, tlenek węgla – tworzący się w przypadku niepełnego spalania paliwa. Udział ludności korzystającej z sieci gazowej w 2020 r. w gminie wynosił jedynie 10,6%.

Na obszarze objętym projektem zmiany planu występują takie same poziomy zanieczyszczenia powietrza, jak dla całej gminy.

Udział emisji liniowej (komunikacyjnej) – jest odczuwalny, wyłącznie w rejonach gminy, sąsiadujących z głównymi trasami komunikacyjnymi. W gminie Siennica – koncentruje się ona na odcinkach drogi krajowej nr 50 drogi wojewódzkiej nr 802 Mińsk Mazowiecki-Seroczyn.

Obszar opracowania położony jest z dala od dróg wyższych rang, związanych z dużym natężeniem ruchu. Droga krajowa nr 50, która jest głównym źródłem emisji liniowej na obszarze gminy Siennica, przebiega w

odległości ok. 2,8 km od analizowanego terenu. Droga wojewódzka nr 802 natomiast w odległości ok. 2,2 km. Korzystnym aspektem dla warunków areosaitarnych obszaru zmiany mpzp jest fakt, że pomiędzy obszarem zmiany planu a niniejszymi ciągami komunikacyjnymi zlokalizowane są kompleksy leśne. Tereny zielone stanowią dla powietrza pewnego rodzaju filtry zanieczyszczeń, uniemożliwiając przedostanie im się na dalsze tereny.

Obszar jest zlokalizowany w bezpośrednim sąsiedztwie drogi powiatowej nr 2245W. Na drodze tej nie występuje duże natężenie ruchu, w związku z czym emisja liniowa również nie jest znacząca.

7.3. Zagrożenie hałasem i promieniowaniem elektroenergetycznym

Ujemny wpływ na stan środowiska i zdrowie ludzi mają urządzenia, które emitują fale elektromagnetyczne wysokiej częstotliwości w postaci radiofal o częstotliwości od 0,1 do 300 MHz i mikrofal od 300 do 300 000 MHz, umieszczone w środowisku naturalnym. Do głównych, sztucznych źródeł emisji pól elektromagnetycznych stanowiących zagrożenie dla środowiska należą linie elektroenergetyczne o napięciu znamionowym 110 kV.

Głównymi źródłami promieniowania elektromagnetycznego w gminie, są napowietrzne – przesyłowe linie elektroenergetyczne.

Przez obszar opracowania przebiega napowietrzna linie elektroenergetyczne średniego napięcia 15kV.

Na podstawie monitoringu pól elektromagnetycznych przeprowadzonego przez Inspekcję Ochrony Środowiska nie stwierdzono przekroczeń wartości dopuszczalnego natężenia składowej elektrycznej pola elektromagnetycznego w żadnym ze zbadanych punktów pomiarowych na terenie województwa mazowieckiego.

Na terenie województwa mazowieckiego w roku 2020 wykonano pomiary w 45 punktach pomiarowych.

Średnia arytmetyczna wartości PEM zmierzonych na terenie województwa mazowieckiego

	Średnia arytmetyczna z uśrednionych wartości natężeń pól elektromagnetycznych uzyskanych w 15 punktach pomiarowych [V/m]
Centralne dzielnice lub osiedla miast o liczbie mieszkańców przekraczającej 50 tys.	0,95
Pozostałe miasta	0,69
Tereny wiejskie	0,26
Średnia łączna dla województwa (45 punktów)	0,63

W opisywanym cyklu pomiarowym najwyższe zmierzone wartości pól elektromagnetycznych otrzymano:

- na obszarze centralnych dzielnic lub osiedli miast o liczbie mieszkańców przeważającej 50 tys. – w 2020 r. w Warszawie, przy skrzyżowaniu Alei Jerozolimskich i Alei Jana Pawła II - 2,35 V/m;

- w pozostałych miastach – w 2020 r. w Ciechanowie (powiat ciechanowski)– 1,55 V/m;
- na terenach wiejskich – w 2020 r. w powiecie płockim, Nowa Góra – 0,68 V/m.

Oznacza to, że wartości natężenia PEM w 2020 r. na obszarze gminy Siennica utrzymywały się na stosunkowo niskich poziomach.

Hałas

Na obszarze gminy głównym źródłem zagrożeń akustycznych jest transport drogowy. Większa elastyczność transportu drogowego w porównaniu z transportem kolejowym oraz większa niż kilkanaście lat temu dostępność na rynku środków transportu drogowego zadecydowała o obecnej jego dominacji. Wraz z niewystarczającym i spóźnionym, w stosunku do tempa rozwoju komunikacji drogowej, rozwojem układów drogowo – ulicznych, uległy pogorszeniu warunki akustyczne w wielu obszarach i na terenach położonych w pobliżu dużych tras komunikacyjnych. Infrastruktura transportu drogowego jako źródło dźwięku charakteryzuje się liniową geometrią źródła i zmiennością wielkości emisji źródła wzdłuż drogi.

Obszar opracowania położony jest z dala od dróg wyższych rang, związanych z dużym natężeniem ruchu a zatem nadmiernym hałasem komunikacyjnym. Droga krajowa nr 50, która jest głównym źródłem emisji liniowej na obszarze gminy Siennica, przebiega w odległości ok. 2,8 km od analizowanego terenu. Droga wojewódzka nr 802 natomiast w odległości ok. 2,2 km. Korzystnym aspektem dla warunków akustycznych obszaru zmiany mpzp jest fakt, że pomiędzy obszarem zmiany planu a niniejszymi ciągami komunikacyjnymi zlokalizowane są kompleksy leśne. Tereny zielone stanowią dla powietrza pewnego rodzaju naturalne ekrany akustyczne, hamujące rozprzestrzenianie się dźwięku na dalsze tereny.

Obszar jest zlokalizowany w bezpośrednim sąsiedztwie drogi powiatowej nr 2245W. Na drodze tej nie występuje duże natężenie ruchu, w związku z czym w jej otoczeniu nie występują ponadnormatywne poziomy hałasu.

Na poziom dźwięku na analizowanym obszarze częściowo wpływ ma również przebiegająca w odległości ok. 600 m. na zachód od obszaru linia kolejowa nr 13 relacji Krusze-Pilawa. Dla linii kolejowej LK13 brak map akustycznych.

Ze względu na przeznaczenie terenów pod zabudowę mieszkaniową wymagana jest ochrony akustyczne tych obszarów. Konieczne jest zachowanie dopuszczalnych poziomów hałasu w środowisku, określonych w przepisach odrębnych.

Lp.	Rodzaj terenu	Dopuszczalny poziom hałasu w [dB]			
		Drogi lub linie kolejowe ¹⁾		Pozostałe objekty i działalność będąca źródłem hałasu	
		L _{Aeq} D przedział czasu odniesienia równy 16 godzinom	L _{Aeq} N przedział czasu odniesienia równy 8 godzinom	L _{Aeq} D przedział czasu odniesienia równy 8 najmniej korzystnym godzinom dnia kolejno po sobie następującym	L _{Aeq} N przedział czasu odniesienia równy 1 najmniej korzystnej godzinie nocy
1	a) Strefa ochronna „A” uzdrowiska b) Tereny szpitali poza miastem	50	45	45	40
2	a) Tereny zabudowy mieszkaniowej jednorodzinnej b) Tereny zabudowy związanej ze stałym lub czasowym pobytem dzieci i młodzieży ²⁾ c) Tereny domów opieki społecznej d) Tereny szpitali w miastach	55	50	50	40
3	a) Tereny zabudowy mieszkaniowej wielorodzinnej i zamieszkania zbiorowego b) Tereny zabudowy zagrodowej c) Tereny rekreacyjno-wypoczynkowe ²⁾ d) Tereny mieszkaniowo-usługowe	60	50	55	45
4	Tereny w strefie śródmiejskiej miast powyżej 100 tys. mieszkańców ³⁾	65	55	55	45

Dopuszczalne poziomy hałasu w środowisku

Źródło: Rozporządzenie Ministra Środowiska z dnia 1 października 2012 r. zmieniające rozporządzenie w sprawie dopuszczalnych poziomów hałasu w środowisku

7.4. Zagrożenie środowiska przez odpady

Odpady komunalne, wytwarzane w gminie – w jej rejonach zabudowanych, odbierane są od mieszkańców, przez przedsiębiorstwa prowadzące działalność w zakresie zbierania, odzysku i transportowania odpadów poza teren gminy, posiadające zezwolenie na taką działalność. Odpady te zgodnie z przepisami odrębnymi mogą być odpowiednio utylizowane lub odzyskiwane.

Na terenie objętym projektem planu będą powstawały ścieki sanitarne bytowo-komunalne ze względu na występowanie terenów mieszkaniowych.

Gmina dysponuje *Regulaminem utrzymania czystości i porządku na terenie Gminy Siennica*.

Głównym problemem ochrony środowiska gminy obok odprowadzania i oczyszczania ścieków jest unieszkodliwianie odpadów.

Za usunięcie wyrobów azbestowych odpowiedzialni są właściciele i użytkownicy obiektów, w których wykorzystywane są wyroby azbestowe.

Gminne składowisko odpadów komunalnych w miejscowości Siennica (ul. Kołbielska 1) posiadało zezwolenie na unieszkodliwianie do 31.12.2014 r.

Zgodnie z obecnie obowiązującymi przepisami do zadań własnych gmin należy objęcie wszystkich właścicieli nieruchomości na swoim terenie systemem gospodarowania odpadami komunalnymi oraz nadzór nad ich

gospodarowaniem, w tym również kontrola wykonywania tych zadań przez podmioty gospodarcze. Obecnie odbiór odpadów od mieszkańców gmina Siennica odbywa się na podstawie złożonych deklaracji, a zapewnia go firma wyłoniona w przetargu przez gminę. Do niedawna, odpady komunalne z terenu gminy przekazywane były do wschodniego gospodarki odpadami komunalnymi (RGOK). Podział na regiony gospodarki odpadami został zniesiony na podstawie nowelizacji ustawy o odpadach (lipiec 2019). Od dnia 6 września 2019 roku zmieszane (niesegregowane) odpady komunalne przetwarzane są w instalacjach komunalnych.

Dotychczasowe regionalne instalacje do przetwarzania odpadów komunalnych (tzw. instalacje RIPOK), funkcjonujące na terenie województwa mazowieckiego, zapewniające mechaniczno-biologiczne przetwarzanie zmieszanych odpadów komunalnych i wydzielenie ze zmieszanych odpadów komunalnych frakcji nadających się w całości lub w części do odzysku lub składowanie odpadów powstających w procesie mechaniczno-biologicznego przetwarzania zmieszanych odpadów komunalnych oraz pozostałości z sortowania odpadów komunalnych – stały się instalacjami komunalnymi.

Obecnie (wg stanu na 30 sierpnia 2021 r.) na terenie województwa mazowieckiego funkcjonuje 16 składowisk odpadów oraz 13 instalacji do mechaniczno – biologicznego przetwarzania niesegregowanych (zmieszanych) odpadów komunalnych o statusie instalacji komunalnych. Planowana jest również budowa nowych instalacji oraz rozbudowa lub modernizacja istniejących w celu zwiększenia ich przepustowości i mocy przerobowej.

8. OCHRONA ŚRODOWISKA ISTOTNA Z PUNKTU WIDZENIA REALIZACJI USTALEŃ PLANU, DOTYCZĄCA OBSZARÓW PODLEGAJĄCYCH OCHRONIE NA PODSTAWIE USTAWY Z DNIA 16 KWIEŃNIA 2004 R. O OCHRONIE PRZYRODY

Na terenie gminy Siennica funkcjonują następujące obszarowe formy ochrony przyrody:

- Specjalny obszar ochrony siedlisk Dolina Środkowego Świdra PHL140025,
- Rezerwat „Świder”,
- Rezerwat przyrody „Wólczańska Góra”,
- Nadwiślański Obszar Chronionego Krajobrazu,
- Miński Obszar Chronionego Krajobrazu,
- a także liczne pomniki przyrody.

Do obszarów objętych ochroną, w promieniu 30 km od obszaru objętego zmianą planu należą:

Rezerваты	
Bagno Pogorzal	1.56
Świder	5.40
Bagno Bocianowskie	9.33

Jedlina	9.38
Wólczańska Góra	9.95
Żurawinowe Bagno	11.84
Grądy Celestynowskie	12.24
Czarci Dół	13.02
Szerokie Bagno	13.57
Mszar Pogorzelski	15.06
Rudka Sanatoryjna	17.94
Na Torfach im. Janusza Kozłowskiego	18.01
Rogalec	18.89
Florianów - otulina	20.89
Florianów	21.67
Przełom Witówki	21.79
Wyspy Świdarskie	21.90
Wymięklizna	22.66
Łachy Brzeskie	22.96
Wyspy Zawadowskie	23.92
Torfowisko Jeziorek	24.43
Torfowisko Jeziorek - otulina	24.44
Barania Ruda	25.02
Mosty Kalińskie	25.19
Torfowisko Zawaty - otulina	25.74
Torfowisko Zawaty	25.95
Rogoźnica	26.06
Olszyna Łyczyńska	26.64
Bagno Jacka	26.76
Łęgi Oborskie	26.86
Rezerwat im. Króla Jana Sobieskiego - otulina	26.92
Skarpa Oborska	27.24
Rezerwat im. Króla Jana Sobieskiego	27.76
Obory	27.99
Las Kabacki im. Stefana Starzyńskiego - otulina	29.47
Parki krajobrazowe	
Mazowiecki Park Krajobrazowy - otulina	7.92
Mazowiecki Park Krajobrazowy	8.15
Chojnowski Park Krajobrazowy - otulina	26.29
Chojnowski Park Krajobrazowy	26.54
Obszary chronionego krajobrazu	
Miński	w obszarze
Nadwiślański (powiat garwoliński, miński i otwocki)	3.25
Warszawski	6.45
Łukowski Obszar Chronionego Krajobrazu	29.95
Zespoły przyrodniczo-krajobrazowe	
Brak obszarów	
Natura 2000 Obszary specjalnej ochrony	
Bagno Całowanie PLB140011	16.00
Dolina Kostrzynia PLB140009	19.03
Dolina Środkowej Wisły PLB140004	21.82
Natura 2000 Specjalne obszary ochrony	
Dolina Środkowego Świdra PLH140025	4.24

Bagna Celestynowskie PLH140022	8.59
Ostoja Bagno Całowanie PLH140001	16.00
Gołe Łąki PLH140027	17.74
Łąki Ostrówieckie PLH140050	20.58
Torfowiska Czernik PLH140037	24.39
Rogoźnica PLH140036	26.06
Poligon Rembertów PLH140034	26.79
Las Jana III Sobieskiego PLH140031	27.75

Cały obszar, dla którego sporządzany jest miejscowy plan zagospodarowania przestrzennego zlokalizowany jest w granicach Mińskiego Obszaru Chronionego Krajobrazu.

Miński Obszar Chronionego Krajobrazu obejmuje tereny chronione ze względu na wyróżniający się krajobraz o zróżnicowanych ekosystemach, wartościowe ze względu na możliwość zaspokajania potrzeb związanych z turystyką i wypoczynkiem lub pełnioną funkcją korytarzy ekologicznych. Został utworzony celem ochrony mało zniekształconego środowiska przyrodniczego, zachowującego zdolności równowagi biologicznej. Do walorów tego obszaru należy zaliczyć występowanie jodły pospolitej, świerkowego boru mieszanego świeżego z bzem koralowym, formy geologicznej (ozu), fitocenoz mszarnych (pła mszarnego z przymgielką mszarną, płą mszarnego z wetnianką pochwowatą, mszaru sosnowego z udziałem bagna zwyczajnego), zbiorowisk wodnych (zespołu grzybieni północnych), zbiorowisk łąkowych (łąki śródleśnej zespołu trzęślicy modrej), fitocenoz polnych (zespołu ścierniskowego chrząstkowca polnego i płonniczka kosmatego).

MOChK chroniony jest przepisami *Uchwały Nr 125/19 Sejmiku Województwa Mazowieckiego z dnia 10 września 2019 r. w sprawie Mińskiego Obszaru Chronionego Krajobrazu (Dz.Urz.Woj.Maz. z 2019 r. poz.10882).*

Miński Obszar Chronionego Krajobrazu tworzy swego rodzaju otulinę dla terenów objętych wyższą formą ochrony (parków krajobrazowych, czy też rezerwatów) oraz powiązań między nimi. Pełni również rolę systemu korytarzy ekologicznych, pozwalających na swobodne rozprzestrzenianie się gatunków. W związku z tym ważna jest również analiza wpływu badanego obszaru na inne powierzchniowe formy ochrony przyrody, zlokalizowane poza obszarem zmiany planu. Najbliższym z nich jest Rezerwat przyrody „Bagno Pogorzela”, oddalony od obszaru zmiany mpzp o ok. 1,5 km.

Rezerwat przyrody „Bagno Pogorzela” - rezerwat częściowy, torfowiskowy o pow. 48,6 ha (bagno ok. 24 ha), utworzony w 1995 r. Celem składającego się z lasów, zbiorników wodnych oraz bagna rezerwatu jest zachowanie naturalnego zbiornika retencyjnego oraz towarzyszących mu rzadkich roślin i ptaków. Rezerwat to miejsce ochrony zajmującego prawie połowę jego

powierzchni torfowiska. Na terenie „Bagna Pogorzel” występuje bór bagienny, zbiorowiska mszaru środkowoeuropejskiego, ols turzycowy, grąd subkontynentalny. Wśród roślin spotykane są: *przygiętka biała, grzybień północny, rosiczka okrągłolistna, modrzewnica zwyczajna, konwalia majowa, wetniana pochwowata, widłak jałowcowy, kruszyna*. Bagno upodobało sobie ok. 18 gatunków ptaków wodnych i błotnych, m.in.: *kaczka krzyżówka, głowienka, czernica, bekas, remiz, trzciniak i trzcinniczka*. Kolonie lęgowe mają rybitwy czarne i mewy śmieszki.

Obszar zmiany planu połączony jest z rezerwatem przyrody „Bagno Pogorzel” poprzez lokalne węzły przyrodnicze – m.in. otwarte tereny rolnicze, tereny zadrzewione i lasy.

Na obszarze opracowania nie występują obszary Natura 2000, użytki ekologiczne oraz pomniki przyrody. Najbliższy obszar Natura 2000 znajduje się w odległości ok. 4 km od obszaru zmiany mpzp.

Nie stwierdza się istotnych problemów ochrony środowiska, w odniesieniu do obszarów o wybitnych walorach przyrodniczych, w tym chronionych na podstawie ustawy o ochronie przyrody, a w szczególności związanym z obszarem zmiany planu MOChK oraz pośrednio związanym rezerwatem „Bagno Pogorzel”. Wykluczone są więc negatywne, znaczące oddziaływania rozstrzygnięć projektu zmiany miejscowego planu zagospodarowania przestrzennego – w tym oddziaływania bezpośrednie, pośrednie, wtórne, skumulowane, krótkoterminowe, średnioterminowe i długoterminowe, stałe i chwilowe – na cele i przedmiot ochrony obszarów objętych formami ochrony przyrody, w tym Obszarów Natura 2000.

9. CELE OCHRONY ŚRODOWISKA USTANOWIONE NA SZCZEBLU KRAJOWYM I WOJEWÓDZKIM

Wszelkie ustalenia dokumentów planistycznych ustanawianych na poziomie gminnym (w tym miejscowych planów zagospodarowania przestrzennego) wymagają uwzględnienia celów ochrony środowiska ustanowionych na szczeblu krajowym i regionalnym. Wynika to z przepisów ustawy z dnia 27 marca 2003 r. o planowaniu i zagospodarowaniu przestrzennym.

W opracowywaniu prognozy oddziaływania na środowisko, zbadano czy zapisy zmiany miejscowego planu spełniają założenia i cele ustanowione w dokumentach wyższych szczebli.

Uwarunkowania w zakresie ochrony środowiska, wynikające z dokumentów międzynarodowych, wspólnotowych, krajowych i wojewódzkich:

Dokumenty krajowe:

- 1) Koncepcja Przestrzennego Zagospodarowania Kraju 2030 r.** - przyjęta przez Radę Ministrów dnia 13 grudnia 2011 r., jednak zgodnie z ustawą z dnia 15.07.2020 (Dz. U. z 2020 r. poz.1378) została ona uchylona. Z punktu widzenia zagospodarowania przestrzennego KPZK 2030 była istotnym dokumentem szczebla krajowego. W przyszłości zostanie ona zastąpiona koncepcją rozwoju kraju.

Jednym z wyznaczonych w KPZK celów jest kształtowanie struktur przestrzennych wspierających osiągnięcie i utrzymanie wysokiej jakości środowiska i walorów krajobrazowych Polski. Celem ograniczenia zanieczyszczeń, uzyskania i utrzymania dobrego stanu wód, poprawy stanu ilościowego zasobów wodnych oraz poprawy gospodarki odpadami, w koncepcji ustalono niniejsze kierunki działań:

- zaspokojenia bieżących potrzeb rozwojowych społeczeństwa w drodze najmniejszych konfliktów ekologicznych i społecznych,
- zabezpieczenia możliwości dalszego rozwoju społeczno-gospodarczego w oparciu o zachowane w dobrym stanie zasoby naturalne, kulturowe i lokalne walory środowiska,
- zapewnienia racjonalnego powiązania rozwoju społeczno-gospodarczego z ochroną zasobów wodnych i ich dostępnością, zapewnienia bezpieczeństwa poprzez podjęcie działań na rzecz ograniczenia ryzyka powodziowego oraz zagrożenia skutkami suszy,
- zapewnienia ciągłości i możliwości rozwoju na wielu obszarach Polski przez skuteczną ochronę złóż surowców kopalnych (w tym wód mineralnych) przed bezplanową eksploatacją.

Sporządzana zmiana miejscowego planu zagospodarowania przestrzennego zapewnia możliwość zaspokojenia potrzeb rozwojowych społeczeństwa poprzez utworzenie terenu zabudowy mieszkaniowej. Odbywać się to będzie przy założeniach determinujących ograniczenie konfliktów środowiskowych. W celu zachowania dobrego stanu zasobów naturalnych, a przede wszystkim terenu Mińskiego Obszaru Krajobrazu (w granicach, którego zlokalizowany jest obszar zmiany planu) plan nakazuje konieczność przestrzegania ustaleń i zakazów określonych przez przepisy odrębne w zakresie jego ochrony. Chronione są również walory kulturowe obszaru, a mianowicie ochrona zlokalizowanego w ramach obszaru fragmentu stanowiska archeologicznego.

Działania na rzecz ograniczenia zagrożenia skutkami suszy w skali mpzp to przede wszystkim zachowanie części powierzchni biologicznie czynnej w powierzchni działki budowlanej. Obszary biologicznie czynne sprzyjać będą naturalnej retencji. Poprawa retencji, zatrzymując wodę w środowisku i skracając czas spływu powierzchniowego zapobiega negatywnym skutkom zmian klimatycznych takich jak susza lub podtopienia terenów w okresie długotrwałych opadów lub odwilży. W kwestii minimalizowania skutków zmian klimatu, zmiana planu gwarantuje również odpowiednie zalecenia w zakresie zagospodarowania wód opadowych i roztopowych. Umożliwiając ich

naturalną infiltrację roztopowych bezpośrednio do gruntu pozwala na wykorzystanie w pełni potencjału ekologicznego terenów biologicznie czynnych. Znacznie skrócony zostanie czas spływu powierzchniowego, co stanowi ważny element ochrony przeciwpowodziowej ale również chroni przed suszą.

2) Strategia na rzecz Odpowiedzialnego Rozwoju do roku 2020 (z perspektywą do 2030 r.) (zwana dalej SOR) - głównym celem dokumentu jest „*Tworzenie warunków dla wzrostu dochodów mieszkańców Polski przy jednoczesnym wzroście spójności w wymiarze społecznym, ekonomicznym, środowiskowym i terytorialnym*”.

Dodatkowo w ramach SOR określono 3 cele szczegółowe oraz obszary wpływające na osiągnięcie celów SOR, tj. Kapitał ludzki i społeczny, Cyfryzacja, Transport, Energia, Środowisko, Bezpieczeństwo Narodowe. W zakresie ochrony środowiska w SOR określono m.in. następujące kierunki interwencji:

- zwiększenie dyspozycyjnych zasobów wodnych i osiągnięcie wysokiej jakości wód (m.in. kształtowanie krajobrazów sprzyjających zatrzymywaniu wody, budowa zbiorników małej i dużej retencji, rozwój infrastruktury zieleni);
- likwidacja źródeł emisji zanieczyszczeń powietrza lub istotne zmniejszenie ich oddziaływania (m.in. ograniczanie emisji z transportu drogowego);
- zarządzanie zasobami dziedzictwa przyrodniczego (m.in. rozwój infrastruktury zielonej i błękitnej obszarów zurbanizowanych w celu zachowania łączności przestrzennej wewnątrz tych obszarów i z terenami otwartymi, zwiększenie ogólnej lesistości kraju oraz zwartości kompleksów leśnych i powierzchni zalesianych);
- zarządzanie zasobami geologicznymi (m.in. zapewnienie ochrony i racjonalnego użytkowania złóż strategicznych dla gospodarki)
- Gospodarka odpadami (m.in. gospodarowanie odpadami zgodnie z hierarchią sposobów postępowania z odpadami, rozwijanie recyklingu odpadów oraz dążenie do maksymalizacji wykorzystywania odpadów jako surowców).
- oddziaływanie na jakość życia w zakresie klimatu akustycznego i oddziaływania pól elektromagnetycznych (m.in. zapewnienie odpowiednich poziomów ochrony przed skutkami oddziaływań pól elektromagnetycznych).

Ustalenia zmiany planu wprowadzają szereg zapisów dotyczących ochrony środowiska, m.in. tj: zakaz realizacji przedsięwzięć mogących zawsze znacząco oddziaływać na środowisko, zakaz lokalizacji zabudowy i zagospodarowania terenu związanego z gospodarką odpadami, obowiązek zbiórki odpadów w wyznaczonych miejscach na terenie nieruchomości oraz selektywną zbiórkę odpadów, wprowadzenie wymogu stosowania urządzeń o niskoemisyjnych technologiach spalania w celu zaopatrzenia na ciepło, zakaz wprowadzenia nieoczyszczonych ścieków komunalnych do ziemi.

Różnorodność biologiczna chroniona będzie głównie przez ochronę Mińskiego Obszaru Chronionego Krajobrazu, ale również poprzez zapis dotyczący utrzymania minimalnego udziału powierzchni biologicznie czynnej. W ramach ochrony zdrowia ustala się ochronę akustyczną terenów mieszkaniowych oraz zakaz lokalizacji przedsięwzięć mogących zawsze znacząco oddziaływać na środowisko. Zapisy zmiany planu dotyczące korzystania z niskoemisyjnych, ekologicznych technologii przy zaopatrzeniu w ciepło wspierają działalność proekologiczną w regionie.

3) Polityka ekologiczna państwa 2030 – strategia rozwoju w obszarze środowiska i gospodarki wodnej – celem głównym dokumentu jest „Rozwój potencjału środowiska na rzecz obywateli i przedsiębiorców”, wyznaczono również 3 cele szczegółowe:

I Środowisko i zdrowie (poprawa jakości środowiska i bezpieczeństwa ekologicznego);

II Środowisko i gospodarka (Zrównoważone gospodarowanie zasobami środowiska);

III Środowisko i klimat (łagodzenie zmian klimatu i adaptacja do nich oraz zarządzanie ryzykiem klęsk żywiołowych).

Zmiana planu wspiera gospodarowanie zasobami środowiska, m.in. dzięki ustaleniom dotyczącym ochrony Mińskiego Obszaru Chronionego Krajobrazu. Ochroną objęto również zlokalizowany na analizowanym terenie rów melioracyjny. Projektowany dokument wpływa również na łagodzenie zmian klimatu. Zachowując powierzchnie biologicznie czynne na działkach budowlanych, a także umożliwienie infiltracji wód opadowych i roztopowych do gruntu wpłynie korzystnie na zatrzymanie wody w środowisku, minimalizując tym samym efekty suszy oraz podtopień podczas długotrwałych opadów czy odwilży.

4) Strategia Zrównoważonego Rozwoju dla Polski do 2025 roku

Rekomendowane w dokumencie działania na rzecz zrównoważonego rozwoju w odniesieniu do wymiaru ekologicznego to m.in.:

- gwarancje, że każdy program rozwoju gospodarczego i polityka sektorowa, każda działalność gospodarcza poddana zostanie ocenie oddziaływania na środowisko,
- gwarancje, że w każdy program zagospodarowania przestrzennego kraju i regionu wkomponowane zostaną elementy ochrony środowiska, zdrowia, dóbr kultury, ochrony różnorodności biologicznej i pomników natury,
- gwarancje, że działalność proekologiczna, w tym wykorzystanie odnawialnych zasobów energetycznych i recykling surowców, stanie się konkurencyjna na rynku poprzez właściwą politykę finansową i fiskalną, wprowadzającą internalizację kosztów zewnętrznych ochrony zdrowia i środowiska do ceny rynkowej produktów,

- swobodny transfer technologii i inwestycji proekologicznych oraz wsparcie dla eksportu polskiej myśli technicznej w tym zakresie.

Poprzez zapisy dotyczące zaopatrzenia w ciepło poprzez urządzenia o niskoemisyjnych technologiach spalania projektowany dokument wspiera działalność proekologiczną. Zapisy zmiany planu chronią również elementy środowiska, zdrowia, dóbr kultury oraz różnorodności biologicznej.

Dokumenty wojewódzkie:

1) Zaktualizowana Strategia Rozwoju Województwa Mazowieckiego do 2030 r.

„Strategia Rozwoju Województwa Mazowieckiego do 2030 roku”. Jest to dokument programowy, określający zasady i kierunki długofalowej koncepcji rozwoju regionu, misję rozwoju województwa, wyznaczający cele i priorytety polityki rozwoju prowadzonej na terenie regionu.

Głównymi celami w obszarze środowiskowym, które zostały uwzględnione w Strategii rozwoju Województwa Mazowieckiego a także jednocześnie zostały zawarte w projekcie miejscowego planu:

Wybrane cele Strategii rozwoju Województwa Mazowieckiego, istotne dla obszaru opracowania	Sposób uwzględnienia w projekcie zmiany planu
Dywersyfikacja źródeł energii i jej efektywne wykorzystanie oraz poprawa infrastruktury przesyłowej. Cel polega głównie na rozwój i proekologicznej modernizacji instalacji do produkcji energii elektrycznej i ciepłej w regionie, w tym zwiększenie stopnia wykorzystania energii odnawialnej	<ul style="list-style-type: none"> - w zakresie zaopatrzenia w energię ciepłą plan ustala: wprowadzenie wymogu stosowania urządzeń o niskoemisyjnych technologiach spalania. - w zakresie zaopatrzenia w energię elektryczną zasilanie z istniejącej i projektowanej sieci energetycznej średniego i niskiego napięcia.
Zapewnienie trwałego i zrównoważonego rozwoju i zachowanie wysokich walorów środowiska;	<ul style="list-style-type: none"> - obowiązek przestrzegania przepisów odrębnych w odniesieniu do funkcjonowania obszaru chronionego krajobrazu, - utrzymanie znaczącego udziału powierzchni biologicznie czynnej na poszczególnych terenach, - zakaz realizacji przedsięwzięć mogących zawsze oddziaływać na środowisko, - zakaz lokalizacji zabudowy i zagospodarowania terenu związanego z gospodarką odpadami, - ograniczenia dotyczące maksymalnego udziału zabudowy wraz z powierzchnią utwardzoną; - wprowadzenie wymogu stosowania urządzeń o niskoemisyjnych technologiach spalania w zakresie zaopatrzenia w ciepło,

	– zakaz wprowadzania nieoczyszczonych ścieków komunalnych do ziemi.
Zapewnienie nowoczesnej infrastruktury zaopatrzenia w energię z różnych źródeł;	– wprowadzenie wymogu stosowania do celów grzewczych urządzeń o niskoemisyjnych technologach spalania.
Przeciwdziałanie zagrożeniom naturalnym;	– na obszarze objętym planem nie stwierdzono terenów zagrożonych osuwaniem się mas ziemnych.
Produkcja energii ze źródeł odnawialnych;	– wprowadzenie wymogu stosowania do celów grzewczych urządzeń o niskoemisyjnych technologach spalania.

3) Plan zagospodarowania przestrzennego Województwa Mazowieckiego

„Plan Zagospodarowania Przestrzennego Województwa Mazowieckiego” przyjęty Uchwałą nr 22/18 z dnia 19 grudnia 2018 r. Dokument uwzględnia podział statystyczny województwa na dwie jednostki NUTS-2 – warszawski stołeczny i mazowiecki regionalny (do którego należy między innymi gmina Siennica).

W zakresie ochrony środowiska na terenie województwa plan ustala najważniejsze kierunki działań, jest to m.in.:

- utrzymanie potencjału przyrodniczego i krajobrazowego obszarów cennych przyrodniczo, zgodnie z wymogami UoOP;
- uwzględnianie zapisów wynikających z planów ochrony i planów zadań ochronnych sporządzanych dla obszarów objętych ochroną prawną;
- przeciwdziałanie wszelkim negatywnym wpływom na siedliska roślin i zwierząt;
- zachowanie cennych siedlisk przyrodniczych (dolin rzecznych, leśnych, łąkowych, śródpolnych, itp.), decydujących w znacznej mierze o walorach krajobrazowych województwa;
- ochrona krajobrazu województwa mazowieckiego (przyrodniczego, kulturowego lub o znaczeniu historycznym), ograniczenie działań negatywnie wpływających na walory krajobrazowe;
- renaturalizacja siedlisk na obszarach cennych przyrodniczo i rewitalizacja terenów zdegradowanych;
- ograniczenie presji urbanizacyjnej na obszary cenne przyrodniczo, w tym stanowiące szlaki migracyjne zwierząt;
- zwiększanie lesistości w województwie;
- ograniczanie zmiany przeznaczenia gruntów leśnych na cele nieleśne;
- przeciwdziałanie presji urbanizacyjnej na najcenniejsze i najbardziej produktywne obszary rolniczej przestrzeni produkcyjnej,

- wdrażanie działań na rzecz poprawy warunków glebowo-wodnych dla rolnictwa m.in. poprzez zwiększanie retencji wodnej obszaru,
- zwiększanie retencji wodnej województwa poprzez m.in. budowę małych zbiorników wodnych, piętrzenie wody w ciekach i jeziorach, przebudowę rowów i kanałów, retencję wód opadowych oraz właściwe kształtowanie struktury terenów rolnych, leśnych i tworzenie roślinnych stref ochronnych w dokumentach planistycznych gmin;
- ochronę głównych zbiorników wód podziemnych i stref ochronnych ujęć wód (powierzchniowych i podziemnych);
- ochronę naturalnych elementów przyrodniczych (m.in. starorzeczy, torfowisk, bagien, stawów, oczek wodnych);
- rozbudowę centralnych systemów zaopatrywania w energię ciepłą, zamiana paliw na niskoemisyjne oraz rozwój odnawialnych źródeł energii;
- dalsze ograniczanie emisji z transportu drogowego.

Dlatego też zmiana planu wprowadza m.in. uwzględnia ustalenia dokumentów odrębnych dotyczących ochrony Obszaru Chronionego Krajobrazu, w ramach którego zlokalizowany jest analizowany teren. W planie zakazano realizacji przedsięwzięć mogących zawsze znacząco oddziaływać na środowisko, lokalizacji zabudowy i zagospodarowania terenu związanego z gospodarką odpadami. Wprowadzono również wymóg stosowania urządzeń o niskoemisyjnych technologiach spalania w celu zaopatrzenia na ciepło.

W planie dąży się również do zwiększenia powierzchni retencyjnej gruntów. Duże znaczenie w tym aspekcie ma wprowadzony nakaz zachowywania powierzchni biologicznie czynnej dla obszarów zabudowy mieszkaniowej.

3) Program Ochrony Środowiska Województwa Mazowieckiego

„Program Ochrony Środowiska Województwa Mazowieckiego do 2022 roku” uwzględnia analizę i ocenę stanu środowiska, określa: - wojewódzkie cele i priorytety ochrony środowiska do 2022 wraz z działaniami, które będą prowadzić do osiągnięcia wyznaczonych celów ekologicznych. Cele ochrony środowiska do 2022 r. dotyczą ochrony klimatu i jakości powietrza, zagrożenia hałasem, pól elektroenergetycznych, gospodarowania wodami, gospodarki wodno-ściekowej, zasobów geologicznych, gleb, gospodarki odpadami i zapobieganiu ich powstawania oraz zasobów przyrodniczych.

Powyższe cele zostały uwzględnione w ustaleniach projektu zmiany planu miejscowego. Zapewniona została ochrona przed hałasem dla obszarów mieszkaniowych. Dokument zmiany planu reguluje także gospodarkę wodami, wodno-ściekową oraz gospodarkę odpadami. Najwyższe walory przyrodnicze obszaru (Miński Obszar Chronionego Krajobrazu) chronione są poprzez odpowiednie zapisy zmiany planu.

Zapisy zmiany projektu zmiany planu, nie są sprzeczne z przepisami ustaw *Prawo ochrony środowiska* i *Prawo wodne*, czy *ustawy o ochronie przyrody*, jednak w ich świetle nie powinny być umieszczane w treści planu.

Reasumując, projekt *Zmiany miejscowego planu zagospodarowania przestrzennego dla obszaru położonego w miejscowości Grzebowilk, gm. Siennica* należy ocenić pozytywnie – z punktu widzenia zarówno jego zawartości, jak i spodziewanej realizacji – w aspekcie potrzeb wynikających z obecnego i oczekiwanego stanu środowiska gminy.

Dodatkowo, ze względu na położenie obszaru zmiany mpzp w granicach Mińskiego Obszaru Chronionego Krajobrazu, konieczne jest powiązanie sporządzanego dokumentu zmiany miejscowego planu zagospodarowania przestrzennego z *Uchwałą Nr 125/19 Sejmiku Województwa Mazowieckiego z dnia 10 września 2019 r. w sprawie Mińskiego Obszaru Chronionego Krajobrazu (Dz. Urz. Woj. Maz. z 2019 r. poz.10882)*.

Zgodnie z powyższą Uchwałą na obszarze OChK przejęto następujące ustalenia dotyczące czynnej ochrony ekosystemów leśnych:

- utrzymanie ciągłości i trwałości ekosystemów leśnych oraz niedopuszczanie do ich nadmiernego użytkowania;
- wspieranie procesów sukcesji przez inicjowanie i utrwalanie naturalnego odnowienia o składzie i strukturze odpowiadającej siedlisku, a tam gdzie nie są możliwe odnowienia naturalne – używanie do odnowień gatunków miejscowego pochodzenia
- zwiększanie udziału gatunków domieszkowych i biocenotycznych oraz tworzenie układów ekotonowych z tych gatunków;
- pozostawianie drzew o charakterze pomnikowym, przestojów, drzew dziuplastych oraz części drzew obumarłych aż do całkowitego ich rozkładu;
- zwiększanie istniejącego stopnia pokrycia terenów drzewostanami, w szczególności na terenach porolnych tam, gdzie z przyrodniczego i ekonomicznego punktu widzenia jest to możliwe oraz sprzyjanie tworzeniu zwartych kompleksów leśnych o racjonalnej granicy polno-leśnej, a także tworzenie i utrzymywanie leśnych korytarzy ekologicznych ze szczególnym uwzględnieniem możliwości migracji dużych ssaków;
- utrzymywanie, a w razie potrzeby podwyższanie poziomu wód gruntowych, w szczególności na siedliskach wilgotnych i bagiennych, tj. w borach bagiennych, olsach i łęgach oraz budowa zbiorników małej retencji jako zbiorników wielofunkcyjnych, w szczególności podwyższających różnorodność biologiczną w lasach;
- ochrona i utrzymywanie w stanie zbliżonym do naturalnego istniejących śródleśnych cieków, mokradeł, polan, torfowisk, wrzosowisk oraz muraw napiaskowych i niedopuszczanie do ich nadmiernego wykorzystania dla celów produkcji roślinnej lub sukcesji;

- zwalczanie szkodników owadzych i patogenów grzybowych, a także ograniczanie szkód łowieckich poprzez zastosowanie metod mechanicznych lub biologicznych (stosowanie metod chemicznego zwalczania dopuszcza się tylko przy braku innych alternatywnych metod);
- stopniowe usuwanie gatunków obcego pochodzenia;
- ochrona stanowisk chronionych gatunków roślin, zwierząt i grzybów, a w przypadkach stwierdzenia obiektów i powierzchni cennych przyrodniczo (stanowiska rzadkich i chronionych roślin, zwierząt, grzybów oraz pozostałości naturalnych ekosystemów) wnioskowanie do właściwego organu o ich ochronę;
- kształtowanie właściwej struktury populacji zwierząt, roślin i grzybów stanowiących komponent ekosystemu leśnego;
- opracowanie i wdrażanie programów czynnej ochrony oraz reintrodukcji i restytucji gatunków rzadkich, zagrożonych;
- wykorzystanie lasów dla celów rekreacyjno-krajoznawczych i edukacyjnych w oparciu o wyznaczone szlaki turystyczne oraz istniejące i nowe ścieżki edukacyjno-przyrodnicze wyposażone w elementy infrastruktury turystycznej i edukacyjnej zharmonizowanej z otoczeniem;
- prowadzenie racjonalnej gospodarki łowieckiej, w szczególności poprzez dostosowanie liczebności populacji zwierząt łownych związanych z ekosystemami leśnymi do warunków środowiskowych.

Dla nieleśnych ekosystemów lądowych przyjęto następujące ustalenia dotyczące czynnej ochrony:

- przeciwdziałanie zarastaniu łąk, pastwisk i torfowisk poprzez koszenie i wypas, a także mechaniczne usuwanie samosiewów drzew i krzewów na terenach otwartych, a w razie konieczności także karczowanie z usunięciem biomasy z pozostawieniem kęp drzew i krzewów;
- propagowanie wśród rolników działań zmierzających do utrzymania trwałych użytków zielonych w ramach zwykłej, dobrej praktyki rolniczej oraz propagowanie dominacji gospodarstw prowadzących produkcję mieszaną, w tym preferowanie hodowli bydła opartej o naturalny wypas metodą pastwiskową, a także propagowanie ochrony i hodowli lokalnych starych odmian drzew i krzewów owocowych oraz ras zwierząt, a także promowanie agroturystyki i rolnictwa ekologicznego;
- maksymalne ograniczanie zmiany użytków zielonych na grunty orne i niedopuszczanie do przeorywania użytków zielonych oraz propagowanie powrotu do użytkowania łąkowego gruntów wykorzystywanych dotychczas jako rolne wzdłuż rowów i lokalnych obniżen terenowych;
- prowadzenie zabiegów agrotechnicznych zgodnie z wymogami zbiorowisk i zasiedlających je gatunków fauny, zwłaszcza ptaków (odpowiednie terminy, częstotliwość i techniki koszenia), w tym powrót do tradycyjnego użytkowania (koszenie ręczne);
- preferowanie ochrony roślin metodami biologicznymi;

- ochrona zieleni wiejskiej: zadrzewień, zakrzewień, parków wiejskich, oraz kształtowanie zróżnicowanego krajobrazu rolniczego poprzez ochronę istniejących oraz formowanie nowych zadrzewień śródpolnych i przydrożnych;
- ochrona śródpolnych torfowisk, zabagnień, podmokłości oraz oczek wodnych;
- ochrona zbiorowisk wydmowych, śródpolnych muraw napiaskowych, wrzosowisk i psiar;
- melioracje odwadniające, w tym regulowanie odpływu wody z sieci rowów, dopuszczalne tylko w ramach racjonalnej gospodarki rolnej, jednak z bezwzględnym zachowaniem w stanie nienaruszonym terenów podmokłych, w tym torfowisk i obszarów wodno-błotnych oraz obszarów źródłiskowych cieków;
- eliminowanie nielegalnego eksploataowania surowców mineralnych oraz rekultywacja terenów powrobiskowych, a w szczególnych przypadkach, gdy w wyrobisku ukształtowały się właściwe biocenozy wzbogacające lokalną różnorodność biologiczną i przeprowadzenie rekultywacji nie jest wskazane, zalecane jest podjęcie działań ochronnych w celu ich zachowania;
- wnioskowanie do właściwego organu ochrony przyrody o objęcie ochroną prawną stanowisk gatunków chronionych i rzadkich roślin, zwierząt i grzybów, także ekosystemów i krajobrazów ważnych do zachowania w postaci rezerwatów przyrody, zespołów przyrodniczo-krajobrazowych i użytków ekologicznych, a także opracowanie i wdrażanie programów reintrodukcji, introdukcji oraz czynnej ochrony gatunków rzadkich i zagrożonych związanych z nieleśnym ekosystemami lądowymi;
- utrzymywanie i w razie konieczności odtwarzanie lokalnych i regionalnych korzyści ekologicznych;
- prowadzenie racjonalnej gospodarki łowieckiej, m.in. poprzez dostosowanie liczebności populacji zwierząt łownych związanych z ekosystemami otwartymi do warunków środowiskowych;
- melioracje nawadniające zalecane są w przypadku stwierdzonego niekorzystnego dla racjonalnej gospodarki rolnej obniżenia poziomu wód gruntowych.

W celu czynnej ochrony ekosystemów wodnych, w Mińskim Obszarze Chronionego Krajobrazu obowiązują następujące ustalenia:

- ochrona zbiorników wód powierzchniowych wraz z pasem roślinności okalającej, poza rowami melioracyjnymi;
- wyznaczenie lokalizacji nowych wałów przeciwpowodziowych zgodnie z rzeczywistą koniecznością ochrony człowieka i jego mienia przed powodzią (w miarę możliwości wały należy lokalizować jak najdalej od koryta rzeki, wykorzystując naturalną rzeźbę terenu);

- tworzenie stref buforowych wokół zbiorników wodnych w postaci pasów zadrzewień i zakrzewień, celem ograniczenia spływu substancji biogennych i zwiększenia różnorodności biologicznej;
- prowadzenie prac regulacyjnych i utrzymaniowych rzek tylko w zakresie niezbędnym dla rzeczywistej ochrony przeciwpowodziowej;
- zachowanie i wspomaganie naturalnego przepływu wód w zbiornikach wodnych na obszarach międzywala (zalecane jest stopniowe przywracanie naturalnych procesów kształtowania i sukcesji starorzeczy poprzez wykorzystanie naturalnych wylewów);
- ograniczanie zabudowy na krawędziach wysoczyznowych, w celu zachowania ciągłości przyrodniczo-krajobrazowej oraz ochrony krawędzi tarasów rzecznych przed ruchami osuwiskowymi;
- rozpoznanie okresowych dróg migracji zwierząt, których rozwój związany jest bezpośrednio ze środowiskiem wodnym (w szczególności płazów) oraz podejmowanie działań w celu ich ochrony;
- wznoszenie nowych budowli piętrzących na ciekach, rowach i kanałach (retencja korytowa) po uprzedniej analizie bilansu wodnego zlewni;
- zapewnienie swobodnej migracji rybom w ciekach poprzez budowę przepławek na istniejących i nowych budowlach piętrzących;
- ochrona i wprowadzanie zakrzewień i szuwarów wokół zbiorników wodnych, w szczególności starorzeczy i oczek wodnych jako bariery ograniczającej dostęp do linii brzegowej, a także utrzymanie lub tworzenie pasów zakrzewień i zadrzewień wzdłuż cieków jako naturalnej obudowy biologicznej ograniczającej spływ zanieczyszczeń z pól uprawnych;
- ograniczenie działań powodujących obniżenie zwierciadła wód podziemnych, w szczególności budowy urządzeń drenażowych i rowów odwadniających na gruntach ornych, łąkach i pastwiskach w dolinach rzecznych oraz na krawędzi tarasów zalewowych i wysoczyzn;
- wnioskowanie do właściwego organu ochrony przyrody o objęcie ochroną prawną zachowanych w stanie zbliżonym do naturalnego fragmentów ekosystemów wodnych oraz stanowisk gatunków chronionych i rzadkich właściwych dla ekosystemów hydrogenicznych;
- opracowanie i wdrożenie programów reintrodukcji, restytucji, czynnej ochrony rzadkich i zagrożonych gatunków zwierząt, roślin i grzybów bezpośrednio związanych z ekosystemami wodnymi;
- zachowanie i ewentualne odtwarzanie korytarzy ekologicznych opartych o ekosystemy wodne celem zachowania dróg migracji gatunków związanych z wodą;
- zwiększanie retencji wodnej, przy czym zbiorniki małej retencji winny dodatkowo wzbogacać różnorodność biologiczną terenu, uwzględniając starorzecza i lokalne obniżenia terenu, a w miarę możliwości technicznych i finansowych zalecane jest odtworzenie funkcji obszarów źródłiskowych o dużych zdolnościach retencyjnych i zachowywanie lub odtwarzanie

siedlisk hydrogenicznych mających dużą rolę w utrzymaniu lokalnej różnorodności biologicznej;

- rozpoznanie oraz ewentualna przebudowa struktury ichtiofauny zgodnie z charakterem siedliska we wszystkich zbiornikach wodnych przewidzianych do wykorzystania w myśl właściwych przepisów o rybactwie śródlądowym (gospodarka rybacka na wodach powierzchniowych powinna wspomagać ochronę gatunków krytycznie zagrożonych i zagrożonych oraz promować gatunki o pochodzeniu lokalnym prowadząc do uzyskania struktury gatunkowej i wiekowej ryb, właściwej dla danego typu wód);
- utrzymanie i odtwarzanie meandrów na wybranych odcinkach cieków, a w razie możliwości wprowadzanie wtórnego zabagnienia terenów.

Ponadto, w Mińskim Obszarze Chronionego Krajobrazu, zgodnie z obowiązującym dokumentem zakazano:

- realizacji przedsięwzięć mogących znacząco oddziaływać na środowisko (nie dotyczy przedsięwzięć służących obsłudze ruchu komunikacyjnego, turystyce oraz przedsięwzięć bezpośrednio związanych z rolnictwem i przemysłem spożywczym);
- likwidowania i niszczenia zadrzewień śródpolnych, przydrożnych i nadwodnych, jeżeli nie wynikają one z potrzeby ochrony przeciwpowodziowej i zapewnienia bezpieczeństwa ruchu drogowego lub wodnego lub budowy, odbudowy, utrzymania, remontów lub naprawy urządzeń wodnych.

Zakaz nie dotyczy:

1) tworzących zadrzewienia śródpolne:

a) krzewów rosnących w skupisku o powierzchni do 25 m²,

b) drzew, których obwód pnia na wysokości 130 cm nie przekracza 30cm - których usunięcie jest konieczne w celu przywrócenia gruntów nieużytkowanych do użytkowania rolniczego;

2) drzew i krzewów, które obumarły lub nie roją szansy na przeżycie (w tym złomów i wywrotów), które zagrażają bezpieczeństwu ludzi i mienia;

3) zadrzewień śródpolnych i przydrożnych na obszarach przeznaczonych pod zabudowę w obowiązujących miejscowych planach zagospodarowania przestrzennego oraz w studiach uwarunkowań i kierunków zagospodarowania przestrzennego gmin

- wydobywania do celów gospodarczych skał, w tym torfu, oraz skamieniałości, w tym kopalnych szczątków roślin i zwierząt, a także minerałów i bursztynu (nie dotyczy wydobywania piasku i żwiru na powierzchni nieprzekraczającej 2 ha przy przewidywanym rocznym wydobyciu nieprzekraczającym 20 000 m³, jeżeli działalność będzie prowadzona bez użycia materiałów wybuchowych).

- wykonywania prac ziemnych trwale zniekształcających rzeźbę terenu, z wyjątkiem prac związanych z zabezpieczeniem przeciwsztormowym, przeciwpowodziowym lub przeciwosuwiskowym lub utrzymaniem, budową, odbudową, naprawą lub remontem urządzeń wodnych (*nie dotyczy terenów, na których wykonywanie prac ziemnych związane jest z koncesją na wydobywanie kopalin ze złóż*).
- dokonywania zmian stosunków wodnych, jeżeli służą innym celom niż ochrona przyrody lub zrównoważone wykorzystanie użytków rolnych i leśnych oraz racjonalna gospodarka wodna lub rybactwa;
- likwidowania naturalnych zbiorników wodnych, starorzeczy i obszarów wodno-błotnych;
- budowania nowych obiektów budowlanych w pasie szerokości od 20 do 100 m od:
 - a) linii brzegów rzek, jezior i innych naturalnych zbiorników wodnych,
 - b) zasięgu lustra wody w sztucznych zbiornikach wodnych usytuowanych na wodach płynących przy normalnym poziomie piętrzenia określonym w pozwoleniu wodno prawnym z wyjątkiem urządzeń wodnych oraz obiektów służących prowadzeniu racjonalnej gospodarki rolnej, leśnej lub rybackiej.

Zakaz nie dotyczy stref wyłączonych z zakazu zabudowy oznaczonych w załącznikach do Uchwały Nr 125/19 Sejmiku Województwa Mazowieckiego z dnia 10 września 2019 r. w sprawie Mińskiego Obszaru Chronionego Krajobrazu.

Sporządzana Zmiana miejscowego planu zagospodarowania przestrzennego dla obszaru położonego w miejscowości Grzebowilk, gmina Siennica uwzględnia przepisy uchwały Nr 125/19 Sejmiku Województwa Mazowieckiego z dnia 10 września 2019 r. w sprawie Mińskiego Obszaru Chronionego Krajobrazu (Dz. Urz. Woj. Maz. z 2019 r. poz.10882). Zmiana planu wskazuje na obowiązek przestrzegania ustaleń wskazanych w ww. uchwale. Dodatkowo, nawiązując do zakazów wskazanych w Uchwale nr 125/19 Sejmiku Województwa Mazowieckiego, w zmianie planu uwzględniono zakaz realizacji przedsięwzięć mogących znacząco oddziaływać na środowisko.

10. OCENA SKUTKÓW DLA ŚRODOWISKA WYNIKAJĄCYCH Z PRZYSZŁEGO PRZEZNACZENIA TERENÓW W PROJEKCIE MIEJSCOWEGO PLANU ZAGOSPODAROWANIA PRZESTRZENNEGO GMINY

10.1. W zakresie emisji zanieczyszczeń do powietrza atmosferycznego

W zakresie zaopatrzenia w energię cieplną zakłada się zaopatrzenie z lokalnych i indywidualnych źródeł ciepła, jednocześnie wprowadzając wymóg stosowania urządzeń o niskoemisyjnych technologiach spalania.

W takim ujęciu projekt zmiany planu może przyczynić się do polepszenia stanu czystości powietrza, wyłącznie w minimalnie ograniczonym zakresie, zarówno na obszarze objętym zmianą planu, jak i w ich otoczeniu.

Warto zaznaczyć, że zmiana planu chroni jakość powietrza również w szerszym zakresie, wprowadzając zakaz lokalizacji przedsięwzięć mogących zawsze znacząco oddziaływać na środowisko.

10.2. W zakresie emisji zanieczyszczeń do wód lub do ziemi

W zakresie zaopatrzenia w wodę ustala się zaopatrzenie za pośrednictwem istniejącej sieci wodociągowej znajdującej się w drogach gminnych oraz w drodze powiatowej, poza obszarem objętym planem.

W zakresie odprowadzania ścieków ustalono odprowadzanie ścieków podczyszczonych do parametrów, zgodnych z przepisami odrębnymi, do istniejącej i projektowanej kanalizacji sanitarnej. Dopuszczone zostało również zastosowanie szczelnych zbiorników bezodpływowych lub lokalnych oczyszczalni ścieków, pod warunkiem spełnienia przepisów odrębnych. Sporządzana zmiana planu wprowadza również zakaz wprowadzania nieoczyszczonych ścieków komunalnych do ziemi. Odprowadzanie wód opadowych i roztopowych będzie odbywać się przez spływ powierzchniowy (rowy przydrożne, rowy melioracyjne, cieki wodne) oraz infiltracje do gruntu.

Wymienione powyżej zapisy planu dotyczące regulacji gospodarki wodnej, ściekowej oraz zagospodarowania wód opadowych wykluczają możliwość wzrostu zagrożenia dla wód i ziemi, powodowanego odprowadzaniem ścieków, a tym samym możliwość znaczącego oddziaływania na wody i ziemię na obszarze zmiany planu.

Zastosowanie wskazanych w planie sposobów zagospodarowania wód deszczowych i roztopowych to nic innego jak wskazanie możliwości adaptacji do zmian klimatycznych. Sposoby zagospodarowania wód opadowych poprzez infiltrację do gruntu stanowi najkorzystniejsze rozwiązanie, z uwagi na umożliwienie przedostania się wody deszczowej do gruntów w miejscu jej powstania. Dzięki temu nie tylko w pełni wykorzystany jest potencjał ekologiczny terenów biologicznie czynnych, ale również możliwe jest zapobieganie negatywnym skutkom zmian klimatu. Retencja zapobiega m.in. powstawaniu skutkom zmian klimatycznych takich jak susza lub podtopienia terenów w okresie długotrwałych opadów lub odwilż.

Dodatkowo, w zmianie planu wskazano ochronę istniejącego rowu melioracyjnego. Zakazano zabudowy w odległości mniejszej niż 5 m od górnej krawędzi rowu.

10.3. W zakresie zagrożenia odpadami i zanieczyszczenia gleby lub ziemi

W zakresie gospodarki odpadami zmiana planu ustala:

- obowiązek urządzenia na każdej posesji miejsca do czasowego gromadzenia odpadów stałych, z umożliwieniem ich segregacji,
- wywóz odpadów oraz postępowanie z różnego rodzaju odpadami zgodnie z przyjętymi przez Radę Gminy aktami prawa miejscowego.

Zapisy te nie zabezpieczają obszaru opracowania i gminy (środowiska) przed zagrożeniem stwarzanym przez odpady. Zabezpieczenie takie nie leży w zakresie możliwości planu zagospodarowania ani nie jest jego funkcją.

Jakiegokolwiek inne ustalenia nie zabezpieczyłyby środowiska omawianego obszaru przed zagrożeniem stwarzanym przez odpady. W tym zakresie gmina wykonując obowiązek, określony w ustawie o odpadach, jak i w przepisach ustawy – Prawo ochrony środowiska, powinna niezwłocznie wdrożyć zasady gospodarowania odpadami określone w przepisach odrębnych.

Na terenie gminy uregulowaniem prawnym dotyczącym utrzymania czystości i porządku jest *Uchwała nr XXX.0007.239.2014 Rady Gminy w Siennicy z dnia 6 lutego 2014 r. zmieniająca uchwałę XXI.0007.172.2013 Rady Gminy Siennica z dnia 7 lutego 2013r. w sprawie uchwalenia Regulaminu utrzymania czystości i porządku na terenie Gminy Siennica.*

Zawiera ona wymagania w zakresie: utrzymania czystości i porządku na terenie nieruchomości, rodzajów urządzeń przeznaczonych do gromadzenia odpadów komunalnych i zasad ich rozmieszczania oraz częstotliwości, zasad i sposobów usuwania odpadów komunalnych.

Sporządzana zmiana planu zakazuje lokalizacji zabudowy i zagospodarowania terenu związanego z gospodarką odpadami.

10.4. W zakresie wykorzystywania zasobów środowiska i niekorzystnego przekształcania terenu

W zakresie zasad zagospodarowania terenów:

- przebieg nieprzekraczalnych linii zabudowy zgodnie z rysunkiem planu,
- dla obiektów budowlanych lub ich fragmentów znajdujących się w pasie między drogą publiczną a linią zabudowy - możliwość rozbudowy, nadbudowy i przebudowy, bez prawa zbliżania się do drogi publicznej, z zachowaniem ustaleń niniejszego planu dotyczących zasad kształtowania zabudowy w danym terenie,
- do czasu zagospodarowania terenów zgodnie z niniejszym planem dopuszcza się ich wykorzystanie w sposób dotychczasowy,
- dopuszcza się wydzielenie dróg wewnętrznych w celu umożliwienia dostępu do dróg publicznych, o szerokości nie mniejszej niż 5 m.

Dla poszczególnych terenów ustalono wskaźniki kształtowania nowej zabudowy, m.in. maksymalną wysokość budynków, geometrię dachów a także maksymalną powierzchnię zabudowy oraz minimalny udział powierzchni biologicznie czynnej działki budowlanej.

W zakresie ochrony środowiska zmiana planu ustala:

- w obrębie Mińskiego Obszaru Chronionego Krajobrazu obowiązują ustalenia *Uchwały Nr 125/19 Sejmiku Województwa Mazowieckiego z dnia 10 września 2019 r. w sprawie Mińskiego Obszaru Chronionego Krajobrazu (Dz. Urz. Woj. Maz. z 2019 r. poz.10882)*;
- zakaz wprowadzenia nieoczyszczonych ścieków komunalnych do ziemi;
- zakaz lokalizacji zabudowy i zagospodarowania terenu związanego z gospodarką odpadami;
- zakaz lokalizacji przedsięwzięć mogących zawsze znacząco oddziaływać na środowisko;
- obowiązek zachowania dopuszczalnego poziomu hałasu w środowisku zgodnie z przepisami odrębnymi dla terenów oznaczonych symbolem MN – jak dla terenów zabudowy mieszkaniowej;
- na obszarze objętym planem nie stwierdzono terenów zagrożonych osuwaniem się mas ziemnych;
- w zakresie melioracji:
 - o ochrona istniejącego rowu melioracyjnego, z zakazem zabudowy w odległości mniejszej niż 5 m od jego górnej krawędzi,
 - o możliwość przebudowy rowu melioracyjnego, zgodnie z przepisami odrębnymi.

W zakresie ochrony dziedzictwa kulturowego zmiana planu ustala:

- w obszarze lokalizacji fragmentu stanowiska archeologicznego AZP 59-71/15, realizacja robót ziemnych lub dokonywanie zmiany charakteru dotychczasowej działalności, po przeprowadzeniu badań archeologicznych, zgodnie z przepisami odrębnymi;
- wprowadza się strefę obserwacji archeologicznej, w której nakazuje się przeprowadzenie badań archeologicznych w formie nadzoru archeologicznego przy realizacji robót ziemnych lub dokonywaniu zmiany dotychczasowej działalności wiążącej się z naruszeniem struktury gruntu; pozwolenia na nadzór archeologiczny regulują przepisy odrębne.

Tak sformułowane zapisy zmiany planu kształtują i regulują w sposób właściwy wszystkie działania związane z nieprawidłowym wykorzystaniem zasobów środowiska oraz niewłaściwym przekształceniem terenu. Jakiegokolwiek inne zapisy planu w tym zakresie byłyby bezprzedmiotowe, bowiem kwestie: ochrony środowiska, korzystania ze środowiska, muszą być rozstrzygane w trybie ustaw. Plan zagospodarowania przestrzennego nie powinien powielać rozstrzygnięć zawartych w tych aktach prawnych.

10.5. W zakresie emitowania hałasu i pól elektromagnetycznych

W zakresie ochrony akustycznej dla terenów zabudowy mieszkaniowej zmiana planu podkreśla występowanie obowiązku zachowania dopuszczalnych poziomów hałasu w środowisku, określonych w przepisach odrębnych.

W zakresie zasilania w energię elektryczną ustala się zaopatrzenie w energię elektryczną z istniejącej i projektowanej sieci średniego i niskiego napięcia. Ustalono również budowę niezbędnych stacji transformatorowo-rozdzielczych 15/0,4 kV.

Ze względu na przebieg przez obszar planu napowietrznej linii średniego napięcia – w ustaleniach zmiany planu ustalono obowiązek zachowania strefy ochronnej o szerokości po 7,5 m na każdą stronę. W strefie obowiązuje zakaz sytuowania pomieszczeń przeznaczonych na pobyt ludzi oraz zakaz nasadzeń drzew, zgodnie z przepisami odrębnymi.

W zakresie telekomunikacji ustala się:

- obsługę z istniejących i projektowanych sieci telekomunikacyjnych z rozszerzeniem świadczonych usług z dopuszczeniem wszystkich operatorów,
- dopuszcza się lokalizację naziemnych obiektów kubaturowych, urządzeń telekomunikacyjnych.

W zakresie zaopatrzenia w gaz ustala możliwość zasilania poprzez indywidualne przyłącza z sieci gazowej średniego ciśnienia znajdującej się przy drodze powiatowej. Wskazano na możliwość lokalizacji przydomowych zbiorników gazowych.

Takie zapisy projektu zmiany planu chronią odpowiednio tereny wymagające ochrony akustycznej oraz zabezpieczają obszar przed powstawaniem źródeł wytwarzających ponadnormatywne promieniowanie elektroenergetyczne.

10.6. W zakresie występowania poważnych awarii

Nadzwyczajne zagrożenie dla środowiska oraz człowieka mogą mieć miejsce w wyniku:

- prowadzenia działalności przemysłowej z użyciem substancji niebezpiecznych,
- transportu materiałów i substancji niebezpiecznych,
- celowej działalności człowieka związanej z pozbywaniem się, w sprzeczności z przepisami substancji lub materiałów niebezpiecznych.

Projekt zmiany planu ustala:

- zakaz lokalizacji zabudowy i zagospodarowania terenu związanego z gospodarką odpadami;

- zakaz lokalizacji przedsięwzięć mogących zawsze znacząco oddziaływać na środowisko;

Na terenach objętych projektem planu, nie funkcjonują obiekty lub instalacje, które mogłyby kwalifikować się do obiektów dużego (ZDR) lub zwiększonego (ZWR), ryzyka wystąpienia poważnej awarii. Projekt zmiany planu nie przewiduje także ich lokalizacji w obszarze opracowania. Toteż na obszarze objętym projektem planu nie zaistnieją zakłady, które miałyby obowiązek spełnienia warunków i wymagań, określonych w treści *Tytułu IV Prawa ochrony środowiska – „Poważne awarie”*.

Zdarzenia wystąpienia poważnej awarii pozostają poza sferą miejscowego planu zagospodarowania. Ryzyko wystąpienia poważnych awarii może wystąpić wyłącznie w wyniku transportu substancji lub materiałów niebezpiecznych, co pozostaje poza kompetencjami planu.

Należy jednak zaznaczyć, że w związku z tym, że w sporządzanej zmianie planu w zakresie zaopatrzenia w gaz dopuszcza się lokalizację przydomowych zbiorników gazowych– istnieje potencjalne ryzyko wystąpienia awarii. Jedyną możliwą awarią na obszarze zmiany planu może być ewentualny wyciek substancji. Przy czym wyciek ten może nastąpić w następstwie rozszczelnienia zbiornika magazynowego lub zbiornika autocysterny dostarczającej gaz do zbiornika. Prawdopodobieństwo wystąpienia takich zdarzeń jest jednak niewielkie. Gdyby jednak do tego doszło, to do atmosfery uwalnia się gaz, który może szybko rozproszyć się w otoczeniu.

Rozproszony w powietrzu gaz nie jest substancją trującą. Bezpośrednio nie stanowi, więc zagrożenia dla środowiska, czy zdrowia ludzi przebywających w pobliżu zbiornika. Tym bardziej nie będzie zagrażać zdrowiu osób znajdujących się poza granicami nieruchomości, na której instalacja będzie usytuowana. Zagrożeniem dla zdrowia lub życia ludzi może być jedynie zapłon mieszaniny gazu z powietrzem.

Możliwość wystąpienia niniejszej sytuacji jest znikoma. Na zbiornikach gazowych często instalowany jest zawór nadmiernego wyływu, który podczas ewentualnego szybkiego, niekontrolowanego wycieku gazu zamyka się automatycznie.

Dodatkowo zbiorniki magazynowania gazu podlegają odbiorowi przez Urząd Dozoru Technicznego oraz jego późniejsza eksploatacja również podlega jego dozorowi.

Zbiorniki gazowe w normalnych warunkach, nie zagrażają w żaden sposób okolicznym mieszkańcom. Zagrożenia mogą powstać jedynie w przypadku wystąpienia poważnej awarii. Jednak w związku z tym, że instalacja zbiornikowa podlega bardzo dużym restrykcjom i ciągłemu dozorowi technicznemu podczas wykonania oraz podczas eksploatacji, ryzyko wystąpienia poważnej awarii określa się jako mało prawdopodobne.

6. OCENA SKUTKÓW REALIZACJI USTALEŃ PROJEKTU MIEJSCOWEGO PLANU ZAGOSPODAROWANIA NA CAŁOŚĆ ELEMENTÓW ŚRODOWISKA W ICH WZAJEMNYM POWIĄZANIU

Realizacja zmiany planu miejscowego planu zagospodarowania przestrzennego powinna spowodować usunięcie bądź ograniczenie istniejących uciążliwości i zagrożeń. Warunkiem powodzenia w tym zakresie, prócz ścisłego przestrzegania i egzekwowania ustaleń zapisanych w dokumencie jest równoległe podporządkowanie się samorządu, jak i podmiotów gospodarczych działających na jego terenie, wymaganiom i warunkom ochrony i kształtowania środowiska określonym generalnie *ustawą Prawo ochrony środowiska*. Także korzystanie ze środowiska gminy, może mieć miejsce wyłącznie w granicach dopuszczonych przez obowiązujące prawo.

Realizacja projektu zmiany planu nie powinna spowodować pogorszenia stanu poszczególnych elementów środowiska, ani w obszarze planu, ani poza nim. Równie istotną funkcją – prowadzącą do zachowania walorów przyrodniczych i krajobrazowych obszaru, jest funkcja ochronna. Przyjęte cele rozwoju i zasad kształtowania przestrzeni obszaru opracowania, umożliwiają wykonywanie całości tych funkcji, we wzajemnym współdziałaniu.

11.1. W zakresie oceny stanu i funkcjonowania środowiska wynikającego z uwarunkowań określonych w opracowaniu ekofizjograficznym

Opracowanie ekofizjograficzne określiło następujące możliwości, a zarazem warunki zagospodarowania przestrzennego obszaru:

- całość zamierzeń inwestycyjnych, niezależnie od ich charakteru i funkcji, powinna być realizowana wyłącznie na następujących warunkach:
 - sprawne działanie systemu odprowadzania i oczyszczania ścieków, przy spełnieniu warunków określonych przez przepisy odrębne obowiązujące w tym zakresie,
 - sprawne działanie systemu zbierania, gromadzenia i utylizacji odpadów,
 - stosowanie systemów grzewczych opartych o ekologiczne źródła energii,

Uwzględniono w zmianie planu.

- ochrona akustyczna – obowiązek zachowania dopuszczalnych poziomów hałasu w środowisku, określonych w przepisach odrębnych;

Uwzględniono w zmianie planu.

- w celu zachowania i wzbogacenia bioróżnorodności, zwiększenia naturalnej retencji i infiltracji wód powierzchniowych do gruntu, a tym samym przeciwdziałania negatywnym efektom zmian klimatycznych

zaleca się wprowadzenie obowiązku minimalnej powierzchni biologicznie czynnej w granicach działek budowlanych.

Uwzględniono w zmianie planu.

- całość obszarów gromadzących zasoby przyrodnicze gminy już objętych prawnymi formami ochrony przyrody lub przewidywanych do objęcia taką ochroną musi znaleźć się w treści planu zagospodarowania przestrzennego gminy, z zapisami gwarantującymi ochronę tych obszarów przed nadmiernym gospodarczym inwestowaniem lub wykluczającymi inwestowanie (na obszarach ścisłej ochrony).

Uwzględniono w zmianie planu.

- plan zagospodarowania przestrzennego winien wykluczać stosowanie paliw stałych, jako nośnika energii dla ogrzewania wszystkich przewidywanych w planie nowych obiektów kubaturowych. Do czasu zgazyfikowania gminy jest to jedyna możliwość ograniczenia uciążliwości niskiej emisji.

Uwzględniono w zmianie planu.

- Plan powinien gwarantować ograniczenia w użytkowaniu terenów związanych z ryzykiem wystąpienia ponadnormowego promieniowania elektromagnetycznego. Ważne jest uwzględnienie wszelkich występujących napowietrznych linii elektroenergetycznych, zwłaszcza związanych z wysokim napięciem oraz zapewnienie strefy oddziaływania linii z ustaleniem odpowiednich zakazów w jej zasięgu.

Uwzględniono w zmianie planu.

- plan miejscowy powinien wprowadzać zakazy lokalizacji lub rozbudowy obiektów/terenów obniżających walory przyrodnicze i krajobrazowe obszaru.

Uwzględniono w zmianie planu.

Reasumując, projekt zmiany planu uwzględnia zalecenia sprecyzowane w opracowaniu ekofizjograficznym. Przy założeniu braku realizacji ustaleń zmiany planu należy przyjąć, iż stan środowiska, krajobrazu, istniejących ekosystemów, będzie ulegał postępującemu pogorszeniu w sposób dużo szybszy, niżby to miało miejsce przy realizacji wskazanych ustaleń.

Należy kierować się zasadą racjonalnego gospodarowania zasobami przyrody, utrzymania równowagi przyrodniczej zgodnie z obowiązującymi przepisami odrębnymi.

11.2. W zakresie oceny zagrożeń dla środowiska z uwzględnieniem wpływu na zdrowie ludzi, które mogą powstawać na terenie objętym projektem planu lub innych terenach

Zawarte w treści projektu planu ustalenia dotyczące:

- zakazu lokalizacji przedsięwzięć mogących zawsze znacząco oddziaływać na środowisko;
- obowiązku zachowania dopuszczalnego poziomu hałasu w środowisku zgodnie z przepisami odrębnymi na terenach zabudowy mieszkaniowej (MN);
- zakazu wprowadzenia nieoczyszczonych ścieków komunalnych do ziemi;
- zakazu lokalizacji zabudowy i zagospodarowania terenu związanego z gospodarką odpadami;
- zagospodarowania terenów dróg w sposób umożliwiający dostęp osobom ze szczególnymi potrzebami;
- obowiązku odprowadzania ścieków podczyszczonych do parametrów zgodnych z przepisami odrębnymi;
- gospodarki odpadami;
- wprowadzenia wymogu stosowania urządzeń o niskoemisyjnych technologiach spalania,
- strefy ochronny od linii średniego napięcia 15kV;

wraz z pozostałymi zapisami projektu zmiany planu – ograniczają w istotnym stopniu całość zagrożeń w środowisku, a tym samym wykluczają ich ewentualny, ujemny wpływ na zdrowie ludzi.

12. PRZEWIDYWANE ZNACZĄCE ODDZIAŁYWANIE

Stopień zachowania wartości przyrodniczych obszaru objętego zmianą planu powinien stanowić głównie kryterium ochrony prawidłowości ustaleń z punktu widzenia środowiska przyrodniczego. Dlatego też w prognozie zwrócono uwagę na proponowane formy użytkowania terenu i zapisy regulujące możliwość działań, a zwłaszcza ochrony środowiska przyrodniczego.

W celu pełnego określenia skutków realizacji ustaleń planu na środowisko przyrodnicze, należy zidentyfikować charakter – siłę oddziaływań, zakres czasowy i trwałość negatywnych oraz pozytywnych oddziaływań projektu planu w trakcie realizacji przedsięwzięć wskazanych w projekcie oraz na etapie późniejszej ich eksploatacji.

Ocena przewidywanych oddziaływań

Formy ochrony przyrody

Obszary Natura 2000:

Na obszarze planu i w jego najbliższym otoczeniu nie występują obszary Natura 2000, dlatego nie przewiduje się oddziaływania na te tereny (oddziaływanie obojętne). Najbliższy obszar Natura 2000 Dolina Środkowego Świdra znajduje się w odległości ponad 4km od obszaru zmiany planu. Ze względu na tę odległość oraz liczne bariery przestrzenne w postaci dróg, torów kolejowych i zabudową pomiędzy obszarem zmiany mpzp a obszarem Natura 2000 nie stwierdza się możliwości wpływu realizacji zmiany planu na niniejszy obszar.

Ze względu na wskazaną odległość wykluczone są jakiegokolwiek negatywne, znaczące oddziaływania rozstrzygnięć projektu zmiany miejscowego planu zagospodarowania przestrzennego – w tym oddziaływania bezpośrednie, pośrednie, wtórne, skumulowane, krótkoterminowe, średnioterminowe i długoterminowe, stałe i chwilowe – na cele i przedmiot ochrony obszarów Natura 2000.

Miński Obszar Chronionego Krajobrazu

Cały obszar objęty zmianą planu należy do terenu Mińskiego Obszaru Chronionego Krajobrazu. Przewidywana forma zagospodarowania (MN) wskazana w projekcie zmiany planu nie będzie naruszać zakazów ustanowionych w dokumentach, zapewniających ochronę MOChK. Przeciwnie, zaproponowane formy zagospodarowania przyczynią się do ochrony ekosystemów zgodnej z założeniami *Uchwały Nr 125/19 Sejmiku Województwa Mazowieckiego z dnia 10 września 2019 r. w sprawie Mińskiego Obszaru Chronionego Krajobrazu*. Dzięki odpowiednim ustaleniom sporządzanej zmiany mpzp, jego realizacja nie tylko nie spowoduje negatywnego oddziaływania na cele i przedmiot ochrony MOChK, ale również przyczyni się do zachowania i poprawy jego walorów przyrodniczych i krajobrazowych.

Zgodnie z zasadą zrównoważonego rozwoju, w celu możliwości udostępnienia ich społeczeństwu obecnemu jak i w przyszłości ustalono ochronę OChK na podstawie przepisów odrębnych. Projekt zmiany planu nakazuje ścisłą ochronę przyrodniczą oraz krajobrazową, zgodną z ustaleniami *Uchwały Nr 125/19 Sejmiku Województwa Mazowieckiego z dnia 10 września 2019 r. w sprawie Mińskiego Obszaru Chronionego Krajobrazu*. Równocześnie projekt zmiany planu nie zawiera zapisów, których treść mogłaby zagrażać tym obszarom.

Rezerwat „Bagno Pogorzeli”

Stanowi obszar objęty ochroną przyrodniczą, położony najbliższej obszarowi zmiany mpzp. Obszar zmiany mpzp oddalony jest od rezerwatu przyrody o ok.1,5 km. Pomimo tej odległości, obszar połączony jest z rezerwatem poprzez lokalne węzły przyrodnicze – m.in. otwarte tereny rolnicze, tereny leśne i zadrzewione. Stwarza to możliwość wystąpienia pośredniego wpływu obszaru sporządzanej zmiany planu na rezerwat przyrody. Projekt zmiany planu nie narusza jednak wartości przyrodniczych i krajobrazowych. Ze

względu na zastosowane w zmianie planu obostrzenia i zapisy dotyczące ochrony środowiska (m.in. dotyczące gospodarki wodno-ściekowej, gospodarki odpadami) na analizowanym obszarze nie powstaną zagrożenia, które poprzez istniejące węzły przyrodnicze przemieszczą się na dalsze obszary, w tym niniejszy obszar chroniony.

Powiązania przyrodnicze obszaru zmiany mpzp:

- oddziaływanie negatywne, bezpośrednie, przeciętne - na obszarze objętym zmianą planu miejscowego występują tereny charakteryzujące się wysokim stopniem naturalności. Są to otwarte tereny rolnicze, które poza obszarem planu łączą się z terenami leśnymi i zadrzewionymi, tworząc korytarz ekologiczny. Ponadto część obszaru należy do korytarza sieci ekologicznej ECONET. W związku z realizacją zmiany planu, nowozainwestowane tereny częściowo przyczynią się do ograniczenia powiązań przyrodniczych. Korytarz ten jednak od strony zachodniej ograniczony jest poprzez istniejącą zabudowę wzdłuż ulicy Mińskiej. Przyszłe zagospodarowanie niezabudowanych obecnie terenów stanowić będzie kontynuację istniejącej zabudowy. W związku z tym nie tworzy dodatkowej bariery ekologicznej uniemożliwiającej migracji zwierząt, ponieważ ze względu na istniejącą zabudowę jest już ona ograniczona. Analizowany obszar w dalszym ciągu otoczony będzie przez tereny rolnicze, leśne i zadrzewione, w związku z czym drożność korytarzy ekologicznych w okolicy nie zostanie zakłócona. Dodatkowo, projekt zmiany planu nie narusza wartości przyrodniczych i krajobrazowych. Ze względu na zastosowane w planie obostrzenia i zapisy dotyczące ochrony środowiska, na analizowanym obszarze nie powstaną zagrożenia, które poprzez istniejące węzły przyrodnicze przemieszczą się na dalsze obszary, w tym na obszary chronione.

Nie stwierdza się istotnych problemów ochrony środowiska, w odniesieniu do obszarów o wybitnych walorach przyrodniczych, w tym Mińskiego OChK oraz innych chronionych na podstawie ustawy o ochronie przyrody. Wykluczone są więc negatywne, znaczące oddziaływania rozstrzygnięć projektu zmiany miejscowego planu zagospodarowania przestrzennego o- w tym oddziaływania bezpośrednie, pośrednie, wtórne, skumulowane, krótkoterminowe, średnioterminowe i długoterminowe, stałe i chwilowe – na cele i przedmiot ochrony Mińskiego Obszaru Chronionego Krajobrazu oraz innych formy ochrony przyrody.

Realizacja inwestycji nie stwarza zagrożenia dla chronionych walorów form ochrony przyrody w jego otoczeniu, a w szczególności:

- nie wpłynie na pogorszenie stanu siedlisk przyrodniczych oraz siedlisk gatunków roślin i zwierząt chronionych w sieci obszarów Natura 2000,
- nie spowoduje dezintegracji obszarów Natura 2000,
- nie wpłynie na spójność sieci obszarów Natura 2000,

- nie wpłynie na wartości przyrodnicze i krajobrazowe Mińskiego Obszaru Chronionego Krajobrazu,
- nie będzie naruszać zakazów oraz ustaleń ochronnych uwzględnionych w przepisach odrębnych, gwarantujących ochronę OChK. Ustalenia projektu zmiany mpzp są zgodne z ochroną jego zasobów.
- nie wpłynie na wartości przyrodnicze i krajobrazowe Rezerwatu przyrody „Bagno Pogorzelski” oraz innych form ochrony przyrody, połączone z obszarem zmiany planu poprzez węzły przyrodnicze,
- nie wpłynie na zachowanie powiązań między terenami objętymi formami ochrony przyrody oraz na ich drożność, umożliwiającą migrację roślin, zwierząt i grzybów.

Bioróżnorodność:

- oddziaływanie negatywne, bezpośrednie, trwałe – inwestowanie na terenach wartościowych przyrodniczo, należących do Mińskiego Obszaru Chronionego Krajobrazu o bogatym zróżnicowaniu biologicznym. W wyniku budowy nowych obiektów zostanie zmniejszona powierzchnia biologicznie czynna, co może wiązać się z częściową utratą bioróżnorodności. Wartości przyrodnicze zostaną naruszone głównie na terenach nowo zainwestowanych. W celu zminimalizowania negatywnego oddziaływania na bioróżnorodność założenia planu ustalają duży minimalny udział powierzchni biologicznie czynnej na działce.

Rośliny, zwierzęta:

- oddziaływanie negatywne mało znaczące (przeciętne), bezpośrednie, średnioterminowe – zagospodarowanie i użytkowanie terenów pogorszy warunki bytowania gatunków pospolitych - ptaków, ssaków i owadów – oddziaływanie może zostać zminimalizowane poprzez wprowadzenie dodatkowych elementów kompozycji zieleni, co może poprawić standard bytowania organizmów.
- oddziaływanie negatywne, pośrednie, czasowe – na etapie realizacji inwestycji – m.in. budowy ewentualnych nowych obiektów, warstwa glebowa ulegnie dewastacji w skutek prowadzenia robót ziemnych. Może się to wiązać z lokalnym zniszczeniem siedlisk występowania zwierząt bezkręgowych. Teren przeznaczony pod zabudowę jest jednak niewielki, zatem ewentualne uszczuplenie ich siedlisk nie będzie miało wpływu na stan zachowania ich populacji.
Istotnym oddziaływaniem jest również hałas na etapie realizacji, który może doprowadzić do tymczasowego płoszenia ptaków i ssaków z rejonu i pobliskiego otoczenia obszaru zmiany mpzp.
Powyższe oddziaływania mają jednak charakter czasowy i ustaną wraz z zakończeniem prac budowlanych prowadzonych na obszarach. Na

etapie eksploatacji inwestycji nie przewiduje się wystąpienia znaczących oddziaływań na bezkręgowce, ptaki, ssaki, płazy oraz gady.

- oddziaływanie obojętne – ze względu na położenie obszaru zmiany mpzp w obrębie obszaru o wysokim stopniu naturalności, należących do form ochrony przyrody stwierdzono możliwość występowania cennych gatunków roślin i zwierząt, w tym objętych prawną ochroną. Ze względu na charakter planowanych działań (uzupełnienie już istniejących terenów zabudowy) a także wprowadzone w planie zakazy, nakazy i ograniczenia, stwierdza się brak możliwości wystąpienia jakichkolwiek oddziaływań występującą na ww. obszarach wartościową faunę i florę.
- oddziaływanie negatywne, skumulowane, stałe – kumulacja różnego typu negatywnego oddziaływania prowadzi do powstania uciążliwości charakterystycznych dla funkcjonowania terenów zurbanizowanych, których negatywne oddziaływanie na warunki siedliskowe na sąsiednich terenach ograniczane jest naturalną odpornością środowiska na degradację, związaną z istniejącymi obszarami o niewielkim stopniu przekształceń.
- oddziaływanie pozytywne, bezpośrednie, stałe - zmiana planu zakazuje lokalizacji zabudowy i zagospodarowania terenu, związanego z gospodarką odpadami. Obiekty związane z gospodarką odpadami poza swoją zasadniczą pozytywną rolą służącą ochronie środowiska, oddziałują one także niekorzystnie na środowisko. Doprowadzają one do skażenia zasobów przyrodniczych, w tym roślin i zwierząt. Ponadto stanowią siedliska owadów, gryzoni oraz ptaków przenoszących zarazki. Mogą stwarzać poważne niebezpieczeństwo chorobotwórcze dla zdrowia zwierząt i roślin. Założenia zmiany planu chronią obszar objęty zmianą planu przed powstaniem niniejszego zagrożenia.
- oddziaływanie pozytywne, bezpośrednie, długoterminowe – korzystanie z biologicznych przydomowych oczyszczalni ścieków (których lokalizację dopuszcza sporządzana zmiany planu) determinuje korzystny wpływ na roślinność. Korzenie roślin z rozbudowanym systemem korzeniowym w bezpośredniej okolicy urządzenia odprowadzającego ścieki do gruntu (np. drenaż rozsączający, studnia chłonna itp.) będą miały bardzo duży przyrost, ponieważ ścieki oczyszczone (nawet te w wysokim stopniu) zawierają związki azotu i fosforu stanowiące nawóz dla roślin. Co więcej, pozostały osad czynny z oczyszczalni, będący produktem ubocznym oczyszczania może zostać wykorzystany jako kompost do drzew i krzewów ozdobnych.

Powietrze i klimat

- oddziaływanie negatywne, małoznaczące (przeciętne), bezpośrednie, długoterminowe, stałe - emisja zanieczyszczeń ze spalania paliw podczas procesu ogrzewania. Zmiana planu przewiduje jednak wprowadzenie wymogu stosowania urządzeń o niskoemisyjnych technologiach spalania, co znacznie poprawi jakość powietrza, ograniczając niniejsze oddziaływanie.
- oddziaływanie negatywne, bezpośrednie, małoznaczące (przeciętne), chwilowe - ewentualne uciążliwości związane z emisją zanieczyszczeń powietrza mogą wystąpić podczas realizacji zamierzeń inwestycyjnych w związku z dostawą sprzętu i materiałów budowlanych. Zmiany mogą mieć jedynie charakter chwilowy, bezpośredni, natomiast ich zasięg będzie lokalny, w pasie robót. Stopień zanieczyszczenia powietrza nie przekroczy jednak wskaźników określonych w przepisach odrębnych.
- oddziaływanie pozytywne, bezpośrednie, stałe - zmiana planu zakazuje lokalizacji zabudowy i zagospodarowania terenu, związanego z gospodarką odpadami. Obiekty związane z gospodarką odpadami poza swoją zasadniczą pozytywną rolą służącą ochronie środowiska, oddziałują one także niekorzystnie na środowisko. Substancje organiczne zawarte w odpadach ulegają m.in. fermentacji metanowej. W czasie tego procesu następuje wydzielenie do otoczenia biogaz. Do zanieczyszczeń, które są emitowane przykładowo ze składowisk odpadów komunalnych należą: gaz wysypiskowy, pyły, bioaerozole i odory. Emisja zanieczyszczeń do powietrza następuje zwykle w sposób niezorganizowany i niekontrolowany. Emitowany do atmosfery i przenoszony bioaerozol gromadzi się na powierzchni gleb, wód, roślin, a także wraz z wodą może migrować do głębszych warstw gleby. Ponadto zawieszony w powietrzu atmosferycznym nawet przez długi okres czasu nie traci niebezpiecznych właściwości. Założenia zmiany planu chronią obszar objęty zmianą planu przed powstaniem niniejszego zagrożenia.

Wpływ planowanej inwestycji na klimat oraz klimatu na trwałość inwestycji:

- Analizowane zmiany mają charakter lokalny. Skala zmian i ich usytuowanie oraz wielkość nie powinna znacząco wpłynąć na klimat i jego zmiany. Niemniej jednak, należy zaznaczyć, że przeznaczenie terenów w sporządzanym planie miejscowym pod zabudowę mieszkaniową związane jest z koniecznością odprowadzania wód opadowych i roztopowych z dachów. Plan wskazuje na odprowadzanie ich poprzez spływ powierzchniowy i infiltrację do gruntu. Wskazane w planie rozwiązanie jest korzystne z punktu widzenia wsparcia naturalnego obiegu wody w przyrodzie (a tym samym oszczędności zasobów wodnych). Niewątpliwie jest to zrównoważony rozwój z uwzględnieniem adaptacji do zmian do klimatu. Jeśli woda opadowa ma możliwość swobodnego wsiąkania w ziemię, stanowi ważny element ochrony przeciwpowodziowej

i pełni istotną rolę w zapobieganiu suszy. W przeciwnym wypadku (szybki spływ powierzchniowy) może wpływać na nasilanie się tych procesów. Ponadto woda deszczowa jest istotnym elementem w procesie regulacji mikroklimatu - oczyszcza powietrze i powierzchnię z zanieczyszczeń oraz wpływa na obniżenie temperatury.

- Z uwagi na lokalny charakter zmian, ich skalę oraz wielkość stwierdza się, że wpływ zmiany klimatu na trwałość przedsięwzięcia jest nieistotny, wynika to zarówno z położenia planowanych terenów budowlanych, ich wielkości oraz prognozowanych zmian klimatu.
- Adaptacja inwestycji do zmian klimatu w odniesieniu do innych kwestii nie jest wymagana.

Wody

- oddziaływanie negatywne mało znaczące (przeciętne), bezpośrednio, długoterminowe, stałe – niewielki wpływ na warunki gruntowo-wodne, zwiększone zapotrzebowanie na wodę w terenach zabudowy. Potencjalnym zagrożeniem jest możliwość zanieczyszczenia gruntu, wód powierzchniowych i podziemnych ściekami komunalnymi, substancjami ropopochodnymi. Oddziaływanie może zostać zminimalizowane poprzez sprawne działanie systemu odprowadzania i oczyszczania ścieków oraz systemu zbierania, gromadzenia i utylizacji odpadów,
- oddziaływanie negatywne, bezpośrednio, mało znaczące (przeciętne), tymczasowe - w zmianie planu dopuszcza się korzystanie ze szczelnych zbiorników bezodpływowych. Rozwiązania te w przypadku ewentualnej nieszczelności mogą zwiększyć ryzyko zanieczyszczenia wód podziemnych i powierzchniowych. Dokument zaznacza jednak, iż takie rozwiązanie możliwe jest wyłącznie przy spełnieniu warunków określonych przez obowiązujące w tym zakresie przepisy odrębne. Dzięki temu, zmiana planu ograniczy w pewnym stopniu niniejsze zagrożenie. Odprowadzanie ścieków do szczelnych bezodpływowych zbiorników, należy również traktować jako rozwiązanie tymczasowe, funkcjonujące do czasu powstanie sieci kanalizacji sanitarnej.
- oddziaływanie obojętne - brak emisji do środowiska gruntowo – wodnego przy przyjętej zasadzie odprowadzania podczyszczonych ścieków do sieci kanalizacji sanitarnej. Przestrzeganie zapisów w zakresie gospodarki wodno-ściekowej, określonych w planie stanowić będzie skutecznie narzędzie ochrony jakości i zasobów wodnych na obszarze opracowania.
- oddziaływanie negatywne, mało znaczące, przeciętne, stałe – wprowadzenie ewentualnej nowej zabudowy i utwardzonych powierzchni wpłynie na zmiany w lokalnym obiegu wody. Zmniejszone zostaną warunki infiltracyjne gruntu, powodując zwiększony odpływ wód opadowych i roztopowych z powierzchni utwardzonych. Pojawia się zatem zagrożenie

w odniesieniu do wód gruntowych, których poziom może wówczas ulec obniżeniu a ich zasoby zmniejszeniu. Zasięg takiej zmiany będzie lokalny, na terenach przeznaczonych pod zainwestowanie- o charakterze trwałym i bezpośrednim. Zmiana planu jednak w znaczny sposób ogranicza zagrożenia związane ze zmniejszeniem zdolności infiltracyjnej oraz pozytywnie wpływa na warunki naturalnej retencji poprzez zapisy związane z ograniczeniem powierzchni zabudowanych i utwardzonych oraz zapewnianie minimalnych wielkości powierzchni biologicznie czynnej na działkach.

- oddziaływanie obojętne – realizacja zmiany planu nie wpłynie na możliwość osiągnięcia celów środowiskowych tj. dobrego stanu JCWP i JCWPd. Dzięki sprawnemu działaniu systemu odprowadzania i oczyszczania ścieków oraz systemu zbierania, gromadzenia i utylizacji odpadów mimo planowanego zagospodarowania nie powinno dojść do pogorszenia jakości wód JCWP Dopytyw spod Teresina, JCWP Mienia oraz JCWPd nr PLGW200066. Zapisy zmiany planu dotyczące obowiązków w zakresie gospodarki odpadami oraz gospodarki ściekowej zapewniają ochronę JCWP i JCWPd.
- oddziaływanie obojętne – brak oddziaływania na znajdujący się na obszarze zmiany planu rów melioracyjny. W sporządzonym dokumencie wskazano obowiązek ochrony rowu oraz zakaz sytuowania zabudowy w odległości mniejszej niż 5 m. od jego górnej krawędzi.
- oddziaływanie negatywne, bezpośrednie, długoterminowe, małoznaczące (przeciętne) – sporządzana zmiana planu w zakresie odprowadzania ścieków komunalnych dopuszcza m.in. możliwość korzystania z przydomowych oczyszczalni ścieków. Instalacja ta może stworzyć ewentualne prawdopodobieństwo zanieczyszczenia zasobów wód gruntowych i podziemnych. Niniejsze zagrożenie ocenia się jako małoznaczące i nieznaczne, ponieważ do przedostania się zanieczyszczeń do gruntu i wód może dojść wyłącznie w przypadku ewentualnej nieszczelności obiektu. Szczelne komory, w których ścieki są oczyszczane, gwarantują brak przecieków do ziemi i wód gruntowych, a tym samym brak skażenia okolicznych zasobów. Nie przewiduje się zatem negatywnego oddziaływania na wody podziemne pod warunkiem stosowania oczyszczalni dobrej jakości. O jakość oczyszczalni ścieków dbają ich producenci, którzy testują swoje urządzenia i gwarantują, że do środowiska nie przedostaną się żadne szkodliwe substancje. Odprowadzana ciecz jest tak oczyszczona, by była bezpieczna dla gleb i wód. Dodatkowo, z uwagi na rodzaj i skalę przedsięwzięcia oraz spodziewane zastosowanie odpowiednich rozwiązań technicznych nie przewiduje się możliwości pogorszenia stanu oraz nieuzyskania celów środowiskowych dla JCWP oraz JCWPd.

- oddziaływanie pozytywne, bezpośrednie, stałe - zmiana planu zakazuje lokalizacji zabudowy i zagospodarowania terenu, związanego z gospodarką odpadami. Obiekty gospodarki odpadami poza swoją zasadniczą pozytywną rolą służącą ochronie środowiska, oddziałują one także niekorzystnie na środowisko. Ich zakres oddziaływania obejmuje m.in. wody powierzchniowe i podziemne. W wyniku ich funkcjonowania może dojść do skażenia otaczających wód powierzchniowych i podziemnych. Założenia zmiany planu gwarantują zatem, iż niniejsze niebezpieczeństwo na obszarze zmiany planu nie powstanie.
- oddziaływanie pozytywne, bezpośrednie, długoterminowe – korzystanie z biologicznych przydomowych oczyszczalni ścieków (których lokalizację dopuszcza zmiana planu) zminimalizuje zużycie wody. Korzystanie z oczyszczalni pozwala na odzyskiwanie przefiltrowanej wody, którą można wykorzystać jako wodę techniczną, np. do podlewania ogrodów. Rozwiązanie to jest bardzo korzystne z uwagi na zdiagnozowany na terenie województwa łódzkiego postępujący proces ubożenia zasobów wodnych.

Zasoby naturalne, powierzchnia ziemi

- oddziaływanie negatywne małoznaczące (przeciętne) – jedynym sposobem ingerencji w istniejącą pokrywę glebową i rzeźbę terenu będzie zabudowa powstała na skutek uzupełniania obecnego zagospodarowania (m.in. roboty związane z posadowieniem budynków). Ze względu na skalę przedsięwzięcia i niewielki obszar zmiany planu, naruszenie podłoża gruntu w wyniku realizacji założeń planu nie wpłynie znacząco na zmiany powierzchni w skali gminy. Masy ziemne, podczas realizacji przedsięwzięcia, należy w jak największym stopniu wykorzystać na miejscu w celu niwelacji terenu, ewentualnie do kształtowania wewnętrznych terenów zielonych posesji mieszkalnych, co pozwoli na skuteczną minimalizację negatywnego wpływu na powierzchnię ziemi. Dodatkowo, ustalenia zmiany planu dotyczące minimalnych udziałów powierzchni biologicznie czynnej zapewnią pozostawienie niezabudowanych terenów o nienaruszonej powierzchni gruntu.
- oddziaływanie obojętne – wprowadzone obostrzenia co do realizacji nowych obiektów decydują iż nie będą one generować znaczących zanieczyszczeń gleb i ziemi. Na obszarze nie powstaną zakłady, których działalność może zawsze znacząco oddziaływać na środowisko.
- oddziaływanie pozytywne, bezpośrednie, stałe - zmiana planu zakazuje lokalizacji zabudowy i zagospodarowania terenu, związanego z gospodarką odpadami. W związku z tym na obszarze zmiany mpzp nie powstaną obiekty gospodarki komunalnej (m.in. składowiska, wysypiska odpadów), które mają wpływ na skażenie gleb. Zanieczyszczenia wraz z wodą może migrować do głębszych warstw gleby. Założenia zmiany

planu chronią obszar zmiany planu przed powstaniem niniejszego zagrożenia.

- oddziaływanie negatywne, bezpośrednie, długoterminowe, małoznaczące (przeciętne) – sporządzona zmiana planu dopuszcza możliwość lokalizacji z przydomowych oczyszczalni ścieków. W przypadku nieszczelności obiektu może dojść do przedostania się zanieczyszczeń do gruntu. Jest to jednak sytuacja wyjątkowa, dlatego zagrożenie określa się jako nieznaczne. Szczelne komory, w których ścieki są oczyszczane, gwarantują brak przecieków do ziemi, a tym samym brak jej skażenia. Nie przewiduje się zatem negatywnego oddziaływania na ziemię pod warunkiem stosowania oczyszczalni dobrej jakości. O jakość oczyszczalni ścieków dbają ich producenci, którzy testują swoje urządzenia i gwarantują, że do środowiska nie przedostaną się żadne szkodliwe substancje. Odprowadzana ciecz jest tak oczyszczona, by była bezpieczna dla gleb.

Krajobraz

- oddziaływanie obojętne- realizowanie nowych obiektów budowlanych nie wpłynie na przekształcenia krajobrazu miejscowości Grzebowilk m.in. ze względu na zastosowanie wskaźników urbanistycznych. Zapisy uwzględniają zasady estetyki, a nowe obiekty zachowają spójność z istniejącym krajobrazem. Zapewnią to m.in. ustalenia dotyczące kompozycji: kształty i kąty pochylenia dachów, wysokość budynków, itp.
- oddziaływanie obojętne – zmiana planu zapewnia ochronę dodatkową ochronę ze względu na położenie w obrębie terenów o wybitnych walorach krajobrazowych – zmiana planu zapewnia ochronę Mińskiego OChK na podstawie obowiązujących w tym zakresie przepisów odrębnych. Wprowadzenie obowiązku respektowania ustalonych zasad ochrony ww. terenu decyduje iż zmiana planu nie będzie generować oddziaływań względem tego terenu.

Zabytki, dobra materialne

- oddziaływanie obojętne – na obszarze objętym zmianą planu nie występują obiekty o szczególnych wartościach kulturowych (tzn. znajdujących się w rejestrze zabytków oraz gminnej ewidencji zabytków). Realizacja zabudowy przedstawionej w projekcie planu nie będzie oddziaływać na najbliższy krajobraz kulturowy. Na omawianym terenie występuje jedynie fragment stanowiska archeologiczne wraz ze strefą obserwacji, dla których w przypadku robót ziemnych lub dokonywaniu zmian charakteru dotychczasowej działalności, nakazuje się przeprowadzenie badań archeologicznych w formie nadzoru. Realizacja zmiany planu nie będzie wpływać na zlokalizowany na obszarze zabytek archeologiczny.

- oddziaływanie pozytywne, bezpośrednie, stałe – zmiana planu wprowadzi nową wartość na tereny użytkowane obecnie częściowo rolniczo. Przestrzeń mieszkaniowa z infrastrukturą zwiększy wartość terenów. Na obszarze nie występują istniejące obiekty zaliczane do dóbr materialnych, na które ustalenia zmiany miejscowego planu mogłyby w jakikolwiek sposób wpływać.

Ludzie

- oddziaływanie obojętne- nie przewiduje się zwiększenia negatywnego wpływu ustaleń projektu zmiany planu na zdrowie i życie ludzi. Plan przewiduje zapisy dotyczące zakazu lokalizacji przedsięwzięć mogących znacząco oddziaływać na środowisko.
- oddziaływanie pozytywne, silne, bezpośrednie, stałe – poprawa warunków akustycznych terenu. Dla terenów związanych z zamieszkaniem ludzi wprowadzono obowiązek zachowania dopuszczalnych poziomów hałasu.
- oddziaływanie pozytywne, silne, bezpośrednie, stałe – wynika z poszerzenia obszarów mieszkaniowych. Zaspokojone zostaną potrzeby mieszkaniowe społeczeństwa.
- oddziaływanie pozytywne, bezpośrednie, stałe - zmiana planu zakazuje lokalizacji zabudowy i zagospodarowania terenu, związanego z gospodarką odpadami. Obiekty związane z gospodarką odpadami są źródłem uciążliwości zapachowej oraz mikrobiologicznej, powodują także emisję hałasu oraz zanieczyszczeń chemicznych. Założenia zmiany planu gwarantują zatem, iż niniejsze uciążliwości na obszarze zmiany planu nie powstaną. Dzięki zastrzeżeniom niniejszego planu, mieszkańcy nie będą narażeni na działanie niebezpiecznych mikroorganizmów, stanowiących czynniki wywołujące wielorakie choroby.
- oddziaływanie pozytywne, bezpośrednie, stałe – zapisy zmiany planu zapewniają ochronę ludzi przed ryzykiem wystąpienia ponadnormowego promieniowania elektromagnetycznego. Dla przebiegających przez analizowany obszar napowietrznych linii elektroenergetycznych średniego napięcia 15kV ustalono strefę ochrony, w której nakazano konieczność przestrzegania ograniczeń w zagospodarowaniu i użytkowaniu zgodnie z przepisami odrębnymi w tym zakresie. M.in. dotyczy to zakazu lokalizowania pomieszczeń przeznaczonych na pobyt ludzi.
- oddziaływanie negatywne, długoterminowe, małoznaczące (przeciętne) - przydomowe oczyszczalnie ścieków (których lokalizację dopuszcza

sporządzana zmiany planu) wykorzystują w procesie oczyszczania procesy beztlenowe (np. osadniki gnilne), mogą zatem powodować uciążliwości użytkowe w postaci odorów wydobywających się z kominków wentylacyjnych. Należy zaznaczyć, że odpowiednio wykonana wentylacja systemu, zastosowanie filtrów antyodorowych oraz stosowanie biopreparatów skutecznie eliminuje uciążliwości zapachowe nawet przy systemach wykorzystujących systemy beztlenowe. Prognozuje się zatem, iż przy zastosowaniu oczyszczalni dobrej jakości oddziaływanie to nie będzie stanowić znaczących uciążliwości. Co więcej, oddziaływanie takie będzie miało charakter i zasięg wyłącznie lokalny, tj. zamknie się w granicach działki, na której zlokalizowana będzie przydomowa oczyszczalnia.

- oddziaływanie obojętne – brak oddziaływania ze strony przydomowych oczyszczalni ścieków (których lokalizację dopuszcza sporządzana zmiana planu) w odniesieniu do klimatu akustycznego. Oczyszczalnie nie emitują dźwięków.
- oddziaływanie negatywne, pośrednie, o znikomym prawdopodobieństwie wystąpienia - w związku z tym, że w sporządzanej zmianie planu w zakresie zaopatrzenia w gaz dopuszczono lokalizację lokalnych zbiorników gazowych. Ewentualny wyciek substancji może generować zagrożenie dla ludzi. Przy czym wyciek ten może nastąpić w następstwie rozszczelnienia zbiornika magazynowego lub zbiornika autocysterny dostarczającej gaz do zbiornika. Prawdopodobieństwo wystąpienia takich zdarzeń jest jednak niewielkie. Gdyby jednak do tego doszło, to do atmosfery uwalnia się gaz, który może szybko rozproszyć się w otoczeniu. Rozproszony w powietrzu gaz nie jest substancją trującą. Bezpośrednio nie stanowi, więc zagrożenia dla środowiska, czy zdrowia ludzi przebywających w pobliżu zbiornika. Tym bardziej nie będzie zagrażać zdrowiu osób znajdujących się poza granicami nieruchomości, na której instalacja będzie usytuowana. Zagrożeniem dla zdrowia lub życia ludzi może być jedynie zapłon mieszaniny gazu z powietrzem.

Możliwość wystąpienia niniejszej sytuacji określa się jednak jako znikomą. Na zbiornikach gazowych często instalowany jest zawór nadmiernego wypływu, który podczas ewentualnego szybkiego, niekontrolowanego wycieku gazu zamyka się automatycznie. Dodatkowo zbiorniki magazynowania gazu podlegają odbiorowi przez Urząd Dozoru Technicznego oraz jego późniejsza eksploatacja również podlega jego dozorowi.

W normalnych warunkach – wskazuje się oddziaływanie obojętne – zbiorniki gazowe nie zagrażają wówczas w żaden sposób okolicznym mieszkańcom. Zagrożenia mogą powstać jedynie w przypadku wystąpienia poważnej awarii. Jednak w związku z tym, że instalacja zbiornikowa podlega bardzo dużym restrykcjom i ciągłemu dozorowi technicznemu podczas wykonania oraz podczas eksploatacji, ryzyko

wystąpienia poważnej awarii określa się jako małoprawdopodobne.

13. PROPOZYCJA ROZWIĄZAŃ ZAPOBIEGAWCZYCH, OGRANICZAJĄCYCH I KOMPENSACYJNYCH

W projekcie zmiany planu zawarte są rozwiązania eliminujące i ograniczające oddziaływanie na środowisko:

- w zakresie ochrony przyrody, krajobrazu,
- w zakresie wód powierzchniowych i podziemnych,
- w zakresie ochrony powietrza przed zanieczyszczeniami.

Ustalenia w sposób kompleksowy odnoszą się do problematyki ochrony środowiska na jego obszarze. W szczególności wprowadzają zapisy zmierzających do ograniczenia emisji zanieczyszczeń powietrza związanych z przyszłym zainwestowaniem, ochrony wód podziemnych i wód powierzchniowych przed zanieczyszczeniami poprzez prawidłowe odprowadzanie ścieków i usuwanie odpadów.

Oddziaływanie negatywne mało znaczące (przeciętne), ustaleń projektu dokumentu stwierdzono w przypadku wpływu realizacji planu na: bioróżnorodność, roślinność, zwierzęta, wody, powietrze oraz powierzchnię ziemi, a w przypadku pozostałych elementów środowiska stwierdzono oddziaływania obojętne lub pozytywne.

Jako działania zapobiegawcze, ograniczające i kompensacyjne negatywnych oddziaływań realizacji projektu zmiany planu w formie ustaleń dokumenty zaproponowano:

- wprowadzanie wskaźnika powierzchni biologicznie czynnej,
- ograniczenie powierzchni zabudowy i utwardzenia gruntu na działkach budowlanych,
- zakaz lokalizacji przedsięwzięć mogących zawsze znacząco oddziaływać na środowisko,
- zakaz lokalizacji zabudowy i zagospodarowania terenu związanego z gospodarką odpadami,
- zakaz wprowadzania nieoczyszczonych ścieków komunalnych do ziemi,
- wymóg stosowania urządzeń o niskoemisyjnych technologiach spalania w celu zaopatrzenia budynków w ciepło,
- dodatkową ochronę ze względu na położenie w obrębie terenów o wybitnych walorach krajobrazowych – zmiana planu zapewnia ochronę Mińskiego OChK na podstawie obowiązujących w tym zakresie przepisów odrębnych,
- obowiązek zachowania dopuszczalnych poziomów hałasu dla terenów mieszkaniowych,
- ochrona istniejącego rowu melioracyjnego,
- odprowadzanie wód opadowych i roztopowych poprzez spływ powierzchniowy i infiltrację do gruntu,

- strefę ochronną od napowietrznej linii średniego napięcia z zakazem sytuowania pomieszczeń przeznaczonych na pobyt ludzi oraz zakazem nasadzeń drzew.

Dodatkowo, jako działania kompensacyjne i zapobiegające negatywnym skutkom oddziaływania na środowisko, w niniejszej Prognozie proponuje się:

- podczas prowadzenia wykopów zabezpieczyć wierzchnią warstwę ziemi, która powinna być ponownie wykorzystana do urządzenia terenów zielonych,
- zorganizować miejsca przechowywania materiałów pędnych i smarów, stanowisk postojowych pojazdów i maszyn roboczych, w sposób uniemożliwiający zanieczyszczenie środowiska,
- tankowanie paliwa, przeglądy, naprawy i konserwacje maszyn prowadzić tylko w miejscach odpowiednio przygotowanych i zabezpieczonych przed przedostawaniem się substancji ropopochodnych do gruntu,
- teren inwestycji, po zakończeniu prac związanych z budową sprzątnąć i przywrócić do stanu funkcjonalności przyrodniczej.
- stosowanie nowoczesnego i sprawnego technicznie sprzętu o niskich parametrach emisji zanieczyszczeń i hałasu,
- zabezpieczenie terenu budowy przed ewentualnym skażeniem środowiska w wyniku potencjalnych wycieków z maszyn, sprzętu budowlanego,
- prowadzenie prac budowlanych i remontowych poza okresem rozrodczym ptaków, tj. w okresie od połowy sierpnia do końca lutego,
- przed rozpoczęciem planowania i wykonania remontu należy przeprowadzić kontrolę (kontrole) budynku i ustalić miejsce oraz czas zajmowania kryjówki przez nietoperze,
- prace remontowe powinny być prowadzone poza okresem rozrodczym i hibernacją,
- wykonanie inwentaryzacji terenu inwestycji z udziałem specjalistów, pod kątem występowania gatunków chronionych roślin, określenia siedlisk przyrodniczych chronionych prawem, a także rozpoznania drzew i krzewów przeznaczonych pod wycinkę,
- podczyszczanie wód odprowadzanych z jezdni i parkingów, tak by nie zawierały one szczególnie szkodliwych dla organizmów wodnych zanieczyszczeń,
- podczas poboru wody na cele budownictwa, produkcji wyznaczyć przepływy nienaruszalne i zbilansować ilość wody w zlewni,
- ograniczenie do minimum szerokości i głębokości wykopów, stosowanie metod ograniczających ilość odpompowywanej z wykopów wody, aby zapobiegać wahaniom zwierciadła wody na terenach przyległych.

Minimalizacja negatywnych oddziaływań związana powinna być przede wszystkim z działaniami na powierzchni ziemi -pozyskiwane masy ziemne w

fazie budowy mogą zostać wykorzystane do kształtowania terenów zielonych.

14. ROZWIĄZANIA ALTERNATYWNE DO ROZWIĄZAŃ ZAWARTYCH W PLANIE

Podstawowym wyznacznikiem przy wprowadzaniu nowych elementów zagospodarowania do środowiska, winno być zachowanie właściwych proporcji między terenami zainwestowanymi a terenami przyrodniczymi oraz przyjęcie i zrealizowanie takich rozwiązań funkcjonalnych i przestrzennych, które umożliwią zachowanie wartości środowiska lub zminimalizowanie niekorzystnych zmian. Analizując całokształt zagadnień przyrodniczych w opracowywanym projekcie zmiany planu można stwierdzić, iż projektowane zamierzenia uwzględniają w znacznym stopniu zasady ochrony środowiska, wykluczając możliwość powstawania negatywnego oddziaływania na środowisko.

Zaproponowane w projekcie zmiany planu założenia są optymalne z punktu widzenia prawidłowości rozwiązań planistycznych. Ustalenia sporządzanego dokumentu zawierają rozwiązania korzystne dla środowiska, w tym dla zachowania szczególnie wartościowych zasobów Mińskiego Obszaru Chronionego Krajobrazu, dlatego w prognozie nie przedstawia się działań alternatywnych do proponowanych w planie.

Wyniki przeprowadzonej prognozy oddziaływania zmiany planu na środowisko nie wykazują również negatywnych skutków najbliższe zlokalizowanych obszarów Natura 2000 oraz innych punktowych i powierzchniowych form ochrony przyrody. Proponowane w sporządzanej zmianie planu rozwiązania mogą zatem zostać przyjęte, bez konieczności ustalania działań alternatywnych.

W poszczególnych komponentach środowiska, uwzględniono słabe punkty oraz metody minimalizacji niekorzystnych skutków realizacji założeń projektowanego dokumentu dla środowiska, z uwzględnieniem celu i skutków dla środowiska.

15. TRANSGRANICZNE ODDZIAŁYWANIE NA ŚRODOWISKO

Według *Konwencji o ocenach oddziaływania na środowisko w kontekście transgranicznym (Espoo) dnia 25 lutego 1991 r.* oraz *Ustawy Prawo Ochrony Środowiska* inwestycje zlokalizowane blisko granic państwa (jak również te realizowane dalej, ale ze względu na rozmiar przedsięwzięcia mogące powodować znaczące emisje lub zmiany w środowisku) powinny podlegać specjalnej analizie.

Analizowany teren nie jest położony w obszarze przygranicznym, a realizacja zainwestowania nie powoduje żadnych konsekwencji dla ewentualnych skutków środowiskowych, których charakter mógłby posiadać

znaczenie transgraniczne. Skala przedsięwzięć zaproponowanych do realizacji ma charakter lokalny.

Realizacja ustaleń zmiany planu nie spowoduje możliwości wystąpienia transgranicznego oddziaływania na środowisko pochodzącego z terytorium Rzeczypospolitej Polskiej i nie ma potrzeby przeprowadzania postępowania dotyczącego transgranicznego oddziaływania na środowisko.

16. METODY MONITORINGU ORAZ CZĘSTOTLIWOŚCI JEJ PRZEPROWADZENIA

Proponuje się objąć analizą skutków realizacji ustaleń planu, a –później „monitoringiem” określonym w art. 55 ust. 3 pkt. 5 *Ustawy z dnia 3 października 2008 r. o udostępnianiu informacji o środowisku i jego ochronie, udziale społeczeństwa w ochronie środowiska oraz o ocenach oddziaływania na środowisko*, następujące parametry:

- zachowanie powierzchni biologicznie czynnej,
- ilość odpadów,
- klimat akustyczny,
- oraz ze względu na położenie w przyrodniczym obszarze chronionym - zmiany zagospodarowania terenów w ramach prowadzenia gospodarki przestrzennej gminy.

W zakresie monitoringu poszczególnych elementów środowiska odpowiedzialne są jednostki i instytucje związane z gospodarką wodną, zarządy dróg, starostwa powiatowe, urzędy wojewódzkie, a w zakresie ochrony przyrody Regionalna Dyrekcja Ochrony Środowiska, Wojewódzki Inspektorat Ochrony Środowiska oraz jednostki wspomagające, zatrudniające ekspertów w dziedzinie ochrony środowiska, np. RZGW i inne.

Monitorowanie realizacji planu – stosownie do obowiązującego prawa, należy do obowiązków zarówno Wójta jak i Rady. Zakres obowiązków tych organów w tym przedmiocie, tryb postępowania, terminy itp. określa *art. 32 ustawy z dnia 27 marca 2003 r. o planowaniu i zagospodarowaniu przestrzennym*. Stanowi on m.in., że:

- w celu oceny aktualności planu, Wójt dokonuje analizy zmian w zagospodarowaniu przestrzennym, ocenia postępy w opracowywaniu planów miejscowych,
- Wójt przekazuje Radzie wyniki powyższych analiz po uzyskaniu opinii właściwej komisji urbanistyczno-architektonicznej, co najmniej raz w czasie kadencji rady. Rada podejmuje uchwałę w sprawie aktualności planów miejscowych, a w przypadku uznania ich za nieaktualne, w całości lub w części, podejmuje działania określone w treści powołanej powyżej ustawy.

17. STRESZCZENIE W JĘZYKU NIESPECJALISTYCZNYM

Celem wykonania Prognozy była analiza i ocena ewentualnych skutków środowiskowych związanych z realizacją zmiany miejscowego planu zagospodarowania przestrzennego oraz określenie jego wpływu na poszczególne komponenty środowiska, a także stwierdzenie, czy w należyty sposób został uwzględniony w ocenianym dokumencie interes środowiska przyrodniczego i kulturowego oraz zdrowie i życie ludzi.

W Prognozie opisano charakterystykę przyrodniczą. Przedstawiono stan środowiska: zasoby przyrody, wody powierzchniowe i podziemne, gleby, stan powietrza atmosferycznego. Obszar zlokalizowany z dala od wód powierzchniowych płynących. Na jego obszarze występuje jednak rów melioracyjny. Cały obszar zmiany planu położony jest w granicach Mińskiego Obszaru Chronionego Krajobrazu. Na terenie zmiany mpzp brak jest innych form ochrony przyrody, w tym obszarów Natura 2000. W ramach obszaru opracowania występuje fragment korytarza ekologicznego o znaczeniu krajowym. Otoczenie przez otwarte tereny rolnicze, tereny leśne i zadrzewione sprawia, że wokół obszaru panują również dogodne lokalne warunki migracyjne dla zwierząt. Poprzez niniejsze węzły przyrodnicze obszar może łączyć się z obszarami, podlegającymi ochronie przyrodniczej, zlokalizowanymi poza jego granicami.

W ramach Prognozy przedstawiono stan środowiska: zasoby przyrody, wody powierzchniowe i podziemne, gleby, stan powietrza atmosferycznego. Ogólny stan środowiska przyrodniczego na obszarze zmiany mpzp określa się jako stosunkowo dobry. Zły stan dotyczy głównie wód powierzchniowych.

W dalszej części prognozy porównano, czy zapisy zawarte w sporządzanej zmianie miejscowego planu zagospodarowania przestrzennego są zgodne z zapisami innych dokumentów wyższego szczebla, po czym stwierdzono zgodność dokumentów.

W Prognozie omówiono potencjalne zmiany stanu środowiska oraz skutki gospodarcze i społeczne w przypadku braku realizacji zapisów zawartych w projekcie zmiany planu. Brak zmiany planu mógłby prowadzić do nadmiernej ekspansji urbanizacji na obszary objęte ochroną prawną. W związku z tym pojawiłby się problem utrzymania ich walorów przyrodniczych i krajobrazowych. W przypadku braku realizacji zmiany planu mogłoby dojść także do nieprzestrzegania zasad ochrony środowiska przy zagospodarowywaniu terenów bądź realizacji infrastruktury technicznej.

W dalszym etapie dokonano analizy przewidywanych oddziaływań na środowisko związanych z realizacją zagospodarowania przedstawionego w zmianie planu. Na podstawie analizy stwierdzono, że realizacja jej realizacja wpłynie negatywnie na bioróżnorodność, rośliny i zwierzęta, jakość powietrza, wody oraz powierzchnię ziemi. Są to jednak oddziaływania mało znaczące lub przeciętne. W odniesieniu do pozostałych elementów środowiska wykazano oddziaływanie pozytywne lub obojętne. Z uwagi jednak na charakter i zakres inwestycji a także wprowadzone ustalenia dotyczące ochrony wartości przyrodniczych nie stwierdzono zagrożeń w odniesieniu do Mińskiego Obszaru Chronionego Krajobrazu oraz innych form ochrony

przyrody. Zamierzone działania w żaden sposób nie zagrażają chronionym obszarom.

W celu zmniejszenia i ograniczenia oddziaływań na środowisko przyrodnicze w projekcie zmiany planu zaproponowano rozwiązania m.in. takie jak zakaz realizacji przedsięwzięć mogących zawsze oddziaływać na środowisko, zakaz lokalizacji zabudowy i zagospodarowania terenu związanego z gospodarką odpadami, zakaz wprowadzania nieoczyszczonych ścieków komunalnych do ziemi, obowiązek zachowania minimalnego udziału powierzchni biologicznie czynnej na działce, ochrona akustyczna dla terenów zabudowy mieszkaniowych, ochrona rowu melioracyjnego.

Ponieważ ustalenia projektu zmiany planu w wystarczającym stopniu uwzględniają ochronę środowiska, w prognozie nie przedstawiono rozwiązań alternatywnych do rozwiązań zawartych w planie.

Realizacja zmiany planu nie spowoduje skutków środowiskowych o znaczeniu transgranicznym.

Końcowy etap prognozy oddziaływania na środowisko stanowi określenie zakresu monitoringu środowiska w odniesieniu do skutków realizacji planu. Zaproponowane parametry do objęcia monitoringiem to zachowanie powierzchni biologicznie czynnej, ilość odpadów, utrzymanie klimatu akustycznego dla terenów zabudowy mieszkaniowej a także wszelkie zmiany zagospodarowania terenów, w związku z położeniem na obszarze ochrony przyrody (MOChK).

Można stwierdzić, że zakres przewidywanych przekształceń środowiska spowodowanych realizacją ustaleń projektu *Zmiany miejscowego planu zagospodarowania przestrzennego dla obszaru położonego w miejscowości Grzebowilk, gm. Siennica* mieścić się będzie w dopuszczalnych granicach. Ustalenia projektu zmiany planu uwzględniają zasady ochrony i kształtowania środowiska, jak również rozwój społeczno – gospodarczy.

18. INFORMACJA O RODZAJACH DOKUMENTÓW UWZGLĘDNIONYCH PRZY SPORZĄDZANIU PROGNOZY

1. Ustawa o udostępnieniu informacji o środowisku i jego ochronie, udziale społeczeństwa w ochronie środowiska oraz o ocenach oddziaływania na środowisko (t.j. Dz. U. z 2021 poz. 247),
2. Ustawa o planowaniu i zagospodarowaniu przestrzennym (Dz. U. 2021poz. 741),
3. Ustawa z dnia 16 kwietnia 2004 r. o ochronie przyrody (t.j. Dz. U. z 2021 poz.1098),
4. Ustawa z dnia 27.04.2001 r. Prawo ochrony środowiska (t.j. Dz. U. z 2020 r. poz. 1229 ze zm.),
5. Ustawa z dnia 14.12.2012 r. o odpadach (t.j. Dz. U. 2021 r. poz. 779 ze zm.),
6. Ustawa z dnia 3 lutego 1995 r. o ochronie gruntów rolnych i leśnych (t.j. Dz. U. 2021 r. poz. 1326),

7. Ustawa z dnia 23 lipca 2003 r. o ochronie zabytków i opiece nad zabytkami (Dz. U. t.j. z 2021r. poz. 710)
8. Rozporządzenie Ministra Środowiska z dnia 9 października 2014 r. w sprawie ochrony gatunkowej roślin (Dz. U. 2014 poz. 1409),
9. Rozporządzenie Ministra Środowiska z dnia 16 grudnia 2016 r. w sprawie ochrony gatunkowej zwierząt (Dz. U. 2016 poz. 2183),
10. Rozporządzenie Ministra Środowiska z dnia 9 października 2014 r. w sprawie ochrony gatunkowej grzybów (Dz. U. 2014 poz. 1408),
11. Rozporządzenie Ministra Środowiska z dnia 12 stycznia 2011 r. w sprawie obszarów specjalnej ochrony ptaków (Dz. U. 2011 nr 25 poz. 133),
12. Rozporządzenie Ministra Środowiska z dnia 24 sierpnia 2012 r. w sprawie poziomów niektórych substancji w powietrzu (Dz. U. 2012 poz. 1031),
13. Rozporządzenie Ministra Środowiska z dnia 1 października 2012 r. zmieniające rozporządzenie w sprawie dopuszczalnych poziomów hałasu w środowisku (Dz. U. 2012 poz. 1109),
14. Rozporządzenie Ministra Środowiska z dnia 13 kwietnia 2010 r. w sprawie siedlisk przyrodniczych oraz gatunków będących przedmiotem zainteresowania Wspólnoty, a także kryteriów wyboru obszarów kwalifikujących się do uznania lub wyznaczenia jako obszary Natura 2000 (Dz. U 2010 nr 77 poz. 510),
15. Rozporządzenie z dnia 18.10.2016 r. w sprawie Planu gospodarowania wodami na obszarze dorzecza Wisły (Dz.U. z 2016 r., poz. 1911).
16. Dyrektywę Rady 79/409/EWG z dnia 2 kwietnia 1979 w sprawie ochrony dzikiego ptactwa (Dz. U. L. 103 z 25.4.1979) (79/409/EWG),
17. Konwencja o ocenach oddziaływania na środowiska w kontekście transgranicznym, sporządzona w Espoo dnia 25 lutego 1991 r. (Dz. U. 199 nr 96 poz. 1110),
18. Koncepcja Przestrzennego Zagospodarowania Kraju 2030.
19. Strategia na rzecz Odpowiedzialnego Rozwoju do roku 2020 (z perspektywą do 2030 r.)
20. Strategia Zrównoważonego Rozwoju dla Polski do 2025 roku.
21. Polityka ekologiczna państwa 2030 – strategia rozwoju w obszarze środowiska i gospodarki wodnej.
22. Plan zagospodarowania przestrzennego Województwa Mazowieckiego" (Uchwała nr 22/18 z dnia 19 grudnia 2018 r)
23. Zaktualizowana Strategia rozwoju województwa mazowieckiego do 2030.
24. Program Ochrony Środowiska dla Województwa Mazowieckiego do 2022 roku, Warszawa, 2016
25. Roczna ocena jakości powietrza w województwie mazowieckim za rok 2020, WIOŚ, Warszawa.
26. Monitoring promieniowania elektromagnetycznego w woj. mazowieckim w 2020 r., WIOŚ, Warszawa.
27. Uchwała Nr 125/19 Sejmiku Województwa Mazowieckiego z dnia 10 września 2019 r. w sprawie Mińskiego Obszaru Chronionego Krajobrazu (Dz. Urz. Woj. Maz. z 2019 r. poz.10882).

28. Studium uwarunkowań i kierunków zagospodarowania przestrzennego Gminy Siennica (Uchwała Nr XXXIII.0007.266.2014 Rady Gminy w Siennicy z dnia 26 czerwca 2014 r).
29. Miejscowy plan zagospodarowania przestrzennego gminy Siennica dla obszaru w granicach administracyjnych miejscowości: Grzebowilk, Nowa Pogorzela, Dąbrowa, Borówek, Nowe Zalesie, Chełst, Zalesie, Kośminy (Uchwała Nr XLIII.0007.317.2018 Rady Gminy w Siennicy z dnia 11 października 2018r.)
30. Projekt zmiany miejscowego planu zagospodarowania przestrzennego dla obszaru położonego w miejscowości Grzebowilk, gmina Siennica, PZMiO „TEREN”, 2021.
31. Opracowanie ekofizjograficzne dla potrzeb zmiany miejscowego planu zagospodarowania przestrzennego dla obszaru położonego w miejscowości Grzebowilk, gmina Siennica, PZMiO „TEREN”, 2021.
32. Program Rewitalizacji Gminy Siennica na lata 2016-2023.
33. Strategia Rozwoju Gminy Siennica do 2020 roku.
34. Program usuwania azbestu i wyrobów zawierających azbest na lata 2008-2032.
35. Kondracki J., 1998, Geografia regionalna Polski, PWN, Warszawa.
36. Okołowicz W., 1968, Regiony klimatyczne Polski, PWN, Warszawa.
37. Szafer W., 1972, Szata roślinna Polski, tom II, PWN, Warszawa.
38. Woś A., 1999, Klimat Polski, PWN, Warszawa.
39. Bank Danych Lokalnych, GUS.

OŚWIADCZENIE AUTORA PROGNOZY

Zgodnie z art. 74a ust. 2 Ustawy z dnia 3 października 2008 r. o udostępnianiu informacji o środowisku i jego ochronie, udziale społeczeństwa w ochronie środowiska oraz ocenach oddziaływania na środowisko, oświadczam, że będąc autorem **Prognozy oddziaływania na środowisko do zmiany miejscowego planu zagospodarowania przestrzennego dla obszaru położonego w miejscowości Grzebowilk, gmina Siennica**, posiadam wiedzę w tym zakresie, wg art. 74a ust. 2 pkt 2.

Jestem świadoma odpowiedzialności karnej za złożenie fałszywego oświadczenia.

Łódź, 13 listopada 2021 r.

Justyna Borkowska

