

T E R E N

SPÓŁKA Z O.O.

**PRZEDSIĘBIORSTWO ZAGOSPODAROWANIA MIAST I OSIEDLI
URBAN DEVELOPMENT ENTERPRISE LTD**

90-448 ŁÓDŹ, ul. ŻWIRKI 1C LOK. 3, tel. (42) 632-02-83, 633-56-58, e-mail: biuro@teren-urbanistyka.pl



**PROGNOZA ODDZIAŁYWANIA NA ŚRODOWISKO
DO PROJEKTU MIEJSCOWEGO PLANU ZAGOSPODAROWANIA
PRZESTRZENNEGO GMINY SIENNICA, DLA OBSZARU W GRANICACH
ADMINISTRACYJNYCH MIEJSCOWOŚCI: BESTWINY, LASOMIN, KĄTY, DŁUŻEW,
WÓLKA DŁUŻEWSKA, MAJDAN, NOWY STAROGRÓD, STAROGRÓD**

- 2016/2017/2018 -

Temat: MIEJSCOWY PLAN ZAGOSPODAROWANIA PRZESTRZENNEGO GMINY SIENNICA, DLA OBSZARU W GRANICACH ADMINISTRACYJNYCH MIEJSCOWOŚCI: BESTWINY, LASOMIN, KĄTY, DŁUŻEW, WÓLKA DŁUŻEWSKA, MAJDAN, NOWY STAROGRÓD, STAROGRÓD

Nazwa opracowania: Prognoza oddziaływania na środowisko

Umowa: IR. 272.8.2015 z dnia 30 lipca 2015 r.

Zleceniodawca: Gmina Siennica

Autor opracowania: mgr Wioletta Czubak

SPIS TREŚCI

1. WSTĘP	3
2. PODSTAWA PRAWNA, CEL I ZAKRES PROGNOZY	3
2.1. Podstawa prawna	3
2.2. Warunki, jakim powinna odpowiadać prognoza oddziaływania na środowisko dotycząca projektów miejscowych planów zagospodarowania przestrzennego	4
2.3. Główne cele dokumentu i zakres opracowania	5
3. POWIĄZANIA PROJEKTOWANEGO DOKUMENTU Z INNYMI DOKUMENTAMI	6
4. METODY ZASTOSOWANE PRZY SPORZĄDZANIU PROGNOZY	8
5. CHARAKTERYSTYKA I FUNKCJONOWANIE ŚRODOWISKA PRZYRODNICZEGO TERENU OBJĘTEGO PROGNOZĄ	9
5.1. Położenie administracyjne i fizyczno - geograficzne	9
5.2. Budowa geologiczna	11
5.3. Rzeźba powierzchni	11
5.4. Warunki klimatyczne	12
5.5. Wody powierzchniowe	13
5.6. Wody podziemne	13
5.7. Gleby	14
5.8. Szata roślinna i świat zwierzęcy	17
5.9. Dziedzictwo i zasoby kulturowe	21
6. POTENCJALNE ZMIANY STANU ŚRODOWISKA W PRZYPADKU BRAKU REALIZACJI ZAŁOŻEŃ PLANU	24
7. STAN ŚRODOWISKA NA OBSZARACH OBJĘTYCH ZNACZĄCYM ODDZIAŁYWANIEM	25
7.1. Zanieczyszczenie wód powierzchniowych, podziemnych i gleb	25
7.2. Stan zanieczyszczenia powietrza	26
7.3. Zagrożenie hałasem i promieniowaniem elektroenergetycznym	28
7.4. Zagrożenie środowiska przez odpady	30
8. OCHRONA ŚRODOWISKA ISTOTNA Z PUNKTU WIDZENIA REALIZACJI USTALEŃ PLANU, DOTYCZĄCA OBSZARÓW PODLEGAJĄCYCH OCHRONIE NA PODSTAWIE USTAWY Z DNIA 16 KWIEŃNIA 2004 R. O OCHRONIE PRZYRODY	32
9. CELE OCHRONY ŚRODOWISKA USTANOWIONE NA SZCZEBLU KRAJOWYM I WOJEWÓDZKIM	36
10. OCENA SKUTKÓW DLA ŚRODOWISKA WYNIKAJĄCYCH Z PRZYSZŁEGO PRZEZNACZENIA TERENÓW W PROJEKCIE MIEJSCOWEGO PLANU ZAGOSPODAROWANIA PRZESTRZENNEGO GMINY	39
10.1. W zakresie emisji zanieczyszczeń do powietrza atmosferycznego	39
10.2. W zakresie emisji zanieczyszczeń do wód lub do ziemi	40
10.3. W zakresie zagrożenia odpadami i zanieczyszczenia gleby lub ziemi	40
10.4. W zakresie wykorzystywania zasobów środowiska i niekorzystnego przekształcania terenu	41
10.5. W zakresie emitowania hałasu i pól elektromagnetycznych, zagrożenia związane z przebiegiem linii gazociągu	44
10.6. W zakresie występowania poważnych awarii	45
11. OCENA SKUTKÓW REALIZACJI USTALEŃ PROJEKTU MIEJSCOWEGO PLANU ZAGOSPODAROWANIA NA CAŁOŚĆ ELEMENTÓW ŚRODOWISKA W ICH WZAJEMNYM POWIĄZANIU	46
11.1. W zakresie oceny stanu i funkcjonowania środowiska wynikającego z uwarunkowań określonych w opracowaniu ekofizjograficznym	47
11.2. W zakresie oceny zagrożeń dla środowiska z uwzględnieniem wpływu na zdrowie ludzi, które mogą powstawać na terenie objętym projektem planu lub innych terenach	47
12. PRZEWIDYWANE ZNACZĄCE ODDZIAŁYWANIE	48
13. PROPOZYCJA ROZWIĄZAŃ ZAPOBIEGAWCZYCH, OGRANICZAJĄCYCH I KOMPENSACYJNYCH	52
14. ROZWIĄZANIA ALTERNATYWNE DO ROZWIĄZAŃ ZAWARTYCH W PLANIE	53
15. TRANSGRANICZNE ODDZIAŁYWANIE NA ŚRODOWISKO	54
16. METODY MONITORINGU ORAZ CZĘSTOTLIWOŚCI JEJ PRZEPROWADZENIA	54
17. STRESZCZENIE W JĘZYKU NIESPECJALISTYCZNYM	55
18. INFORMACJA O RODZAJACH DOKUMENTÓW UWZGLĘDNIONYCH PRZY SPORZĄDZANIU PROGNOZY	56

1. WSTĘP

Podstawą opracowania jest umowa z dnia 30 lipca 2015 r. zawarta między Gminą Siennica a Przedsiębiorstwem Zagospodarowania Miast i Osiedli „TEREN” Sp. z o.o. na wykonanie miejscowego planu zagospodarowania przestrzennego gminy Siennica, dla obszaru w granicach administracyjnych miejscowości: Bestwiny, Lasomin, Kąty, Dłużew, Wólka Dłużewska, Majdan, Nowy Starogród, Starogród wraz z prognozą oddziaływania na środowisko tego planu.

2. PODSTAWA PRAWNA, CEL I ZAKRES PROGNOZY

2.1. Podstawa prawna

Podstawą sporządzenia prognozy oddziaływania na środowisko jest Ustawa z dnia 3 października 2008 r. o udostępnianiu informacji o środowisku i jego ochronie, udziale społeczeństwa w ochronie środowiska oraz ocenach oddziaływania na środowisko (t.j. Dz. U. z 2016 r. poz. 353 ze zmianami), a także ustawa z dnia 27 marca 2003r. o planowaniu i zagospodarowaniu przestrzennym (t.j. Dz. U. z 2017 r. poz. 1073).

Prognozę oddziaływania na środowisko stworzono w powiązaniu z następującymi dokumentami, w oparciu o zawarte w nich ustalenia:

- 1) Opracowanie ekofizjograficzne do studium uwarunkowań i kierunków zagospodarowania przestrzennego gminy Siennica. Przedsiębiorstwo Zagospodarowania Miast i Osiedli „Teren” Sp. z o.o.,
- 2) Projekt miejscowego planu zagospodarowania przestrzennego gminy Siennica, dla obszaru w granicach administracyjnych miejscowości: Bestwiny, Lasomin, Kąty, Dłużew, Wólka Dłużewska, Majdan, Nowy Starogród, Starogród, Przedsiębiorstwo Zagospodarowania Miast i Osiedli „Teren” Sp. z o.o.,
- 3) Rozporządzenie Ministra Środowiska z dnia 9 października 2014 r. w sprawie ochrony gatunkowej roślin,
- 4) Rozporządzenie Ministra Środowiska z dnia 6 października 2014 r. w sprawie ochrony gatunkowej zwierząt,
- 5) Rozporządzenie Ministra Środowiska z dnia 9 października 2014 r. w sprawie ochrony gatunkowej grzybów,
- 6) Dyrektywę Rady 79/409/EWG z dnia 2 kwietnia 1979 w sprawie ochrony dzikiego ptactwa,
- 7) Rozporządzenie Ministra Środowiska z dnia 12 stycznia 2011 r. w sprawie obszarów specjalnej ochrony ptaków,
- 8) Plan Gospodarowania Wodami na obszarze Dorzecza Wisły,
- 9) Rozporządzenie Ministra Spraw Wewnętrznych i Administracji z dnia 7 czerwca 2010 r. w sprawie ochrony przeciwpożarowej budynków, innych obiektów budowlanych i terenów .

2.2. Warunki, jakim powinna odpowiadać prognoza oddziaływania na środowisko dotycząca projektów miejscowych planów zagospodarowania przestrzennego

Zgodnie z ustawą z dnia 3 października 2008 r. o udostępnianiu informacji o środowisku i jego ochronie, udziale społeczeństwa w ochronie środowiska oraz ocenach oddziaływania na środowisko (t.j. Dz. U. z 2016 r. poz. 353 ze zmianami), prognoza sporządzana dla potrzeb postępowania w sprawie oddziaływania na środowisko projektów miejscowych planów zagospodarowania przestrzennego powinna określać i oceniać między innymi skutki wpływu realizacji ustaleń projektu miejscowego planu zagospodarowania przestrzennego na elementy środowiska przyrodniczego oraz dobra materialne, a także skutki, które mogą wynikać z projektowanego przeznaczenia terenów.

Ustala się, iż prognoza powinna obejmować obszar objęty projektem miejscowego planu zagospodarowania przestrzennego wraz z obszarami pozostającymi w zasięgu oddziaływania wynikającego z realizacji ustaleń miejscowego planu. Zatem obszar objęty prognozą nie może być mniejszy od obszaru objętego miejscowym planem zagospodarowania przestrzennego, co jest konieczne zważywszy na wzajemne powiązania poszczególnych elementów środowiska.

Zakres i stopień szczegółowości informacji wymaganych w prognozie – został określony przez Państwowego Powiatowego Inspektora Sanitarnego w Mińsku Mazowieckim pismem ZN.4500.8.2015 z dnia 10.09.2015 r. oraz przez Regionalnego Dyrektora Ochrony Środowiska w Warszawie pismem WOOŚ-I.411.339.2015.JD z dnia 02.10.2015 r.

Poniżej przedstawiono zakres sporządzonej prognozy w oparciu o art 51 ust 2 ustawy ze wskazaniem treści zawartych w niniejszym dokumencie:

OZNACZENIE ARTYKUŁU USTAWY	ZAKRES PROGNOZY	WSKAZANIE TREŚCI ZAWARTCH W OPRACOWANYM DOKUMENCIE (ROZDZIAŁ)
art.51. ust 2 pkt 1 lit a	informacje o zawartości, głównych celach projektowanego dokumentu oraz jego powiązaniach z innymi dokumentami	2
art.51. ust 2 pkt 1 lit b	informacje o metodach zastosowanych przy sporządzaniu prognozy,	4
art.51. ust 2 pkt 1 lit c	propozycje dotyczące przewidywanych metod analizy skutków realizacji postanowień projektowanego dokumentu oraz częstotliwości jej przeprowadzania	16
art.51. ust 2 pkt 1 lit d	informacje o możliwym transgranicznym oddziaływaniu na środowisko	15
art.51. ust 2 pkt 1 lit e	streszczenie sporządzone w języku niespecjalistycznym	17

art.51. ust 2 pkt 2 lit a	określenie, analiza i ocena istniejącego stanu środowiska oraz potencjalnych zmian tego stanu w przypadku braku realizacji projektowanego dokumentu	5,6,7
art.51. ust 2 pkt 2 lit b	określenie, analiza i ocena stanu środowiska na obszarach objętych przewidywanym znaczącym oddziaływaniem	
art.51. ust 2 pkt 2 lit c	istniejące problemy ochrony środowiska istotne z punktu widzenia realizacji projektowanego dokumentu, w szczególności dotyczące obszarów podlegających ochronie na podstawie ustawy z dnia 16 kwietnia 2004 r. o ochronie przyrody	8
art.51. ust 2 pkt 2 lit d	cele ochrony środowiska ustanowione na szczeblu międzynarodowym, wspólnotowym i krajowym, istotne z punktu widzenia projektowanego dokumentu, oraz sposoby, w jakich te cele i inne problemy środowiska zostały uwzględnione podczas opracowywania dokumentu	9
art.51. ust 2 pkt 2 lit e	przewidywane znaczące oddziaływania, w tym oddziaływania bezpośrednie, pośrednie, wtórne, skumulowane, krótkoterminowe, średnioterminowe i długoterminowe, stałe i chwilowe oraz pozytywne i negatywne, na cele i przedmiot ochrony obszaru Natura 2000 oraz integralność tego obszaru, a także na środowisko	12
art.51. ust 2 pkt 3 lit a	przedstawienie rozwiązań mających na celu zapobieganie, ograniczanie lub kompensację przyrodniczą negatywnych oddziaływań na środowisko, mogących być rezultatem realizacji projektowanego dokumentu, w szczególności na cele i przedmiot ochrony obszaru Natura 2000 oraz integralność tego obszaru	13
art.51. ust 2 pkt 3 lit b	przedstawienie rozwiązań alternatywnych do rozwiązań zawartych w projektowanym dokumencie wraz z uzasadnieniem ich wyboru oraz opis metod dokonania oceny prowadzącej do tego wyboru albo wyjaśnienie braku rozwiązań alternatywnych, w tym wskazania napotkanych trudności wynikających z niedostatków techniki lub luk we współczesnej wiedzy	14

2.3. Główne cele dokumentu i zakres opracowania

Celem opracowania jest określenie rodzaju, stopnia oraz zasięgu przestrzennego zmian środowiska, wywołanych przez zagospodarowanie terenu ustalone przez nowe zapisy planu miejscowego.

Prognoza ma za zadanie:

- określić pojawiające się zagrożenia wynikające z dopuszczenia przez plan nowych sposobów użytkowania terenów,
- sprawdzić, czy zostały uwzględnione uwarunkowania środowiskowe,
- ocenić skutki wynikające z realizacji projektowanych zamierzeń,
- sprawdzić, czy przyjęte sposoby zapobiegania i ograniczania negatywnego oddziaływania przyczyniają się do jego zmniejszenia,

- sprawdzić w jakim stopniu proponowany sposób zagospodarowania może naruszać zasady prawidłowej gospodarki zasobami.
- 1) Prognoza powinna obejmować obszar objęty projektem miejscowego planu zagospodarowania przestrzennego wraz z obszarami pozostającymi w zasięgu oddziaływania wynikającego z realizacji ustaleń planu.
- 2) Zatem obszar objęty prognozą nie może być mniejszy od obszaru objętego planem, co jest konieczne zważywszy na wzajemne powiązania poszczególnych elementów środowiska.
- 3) Prognoza przedstawia rozwiązania mające na celu zapobieganie, ograniczanie lub kompensację przyrodniczą negatywnych oddziaływań na środowisko, mogących być rezultatem realizacji projektowanego dokumentu.

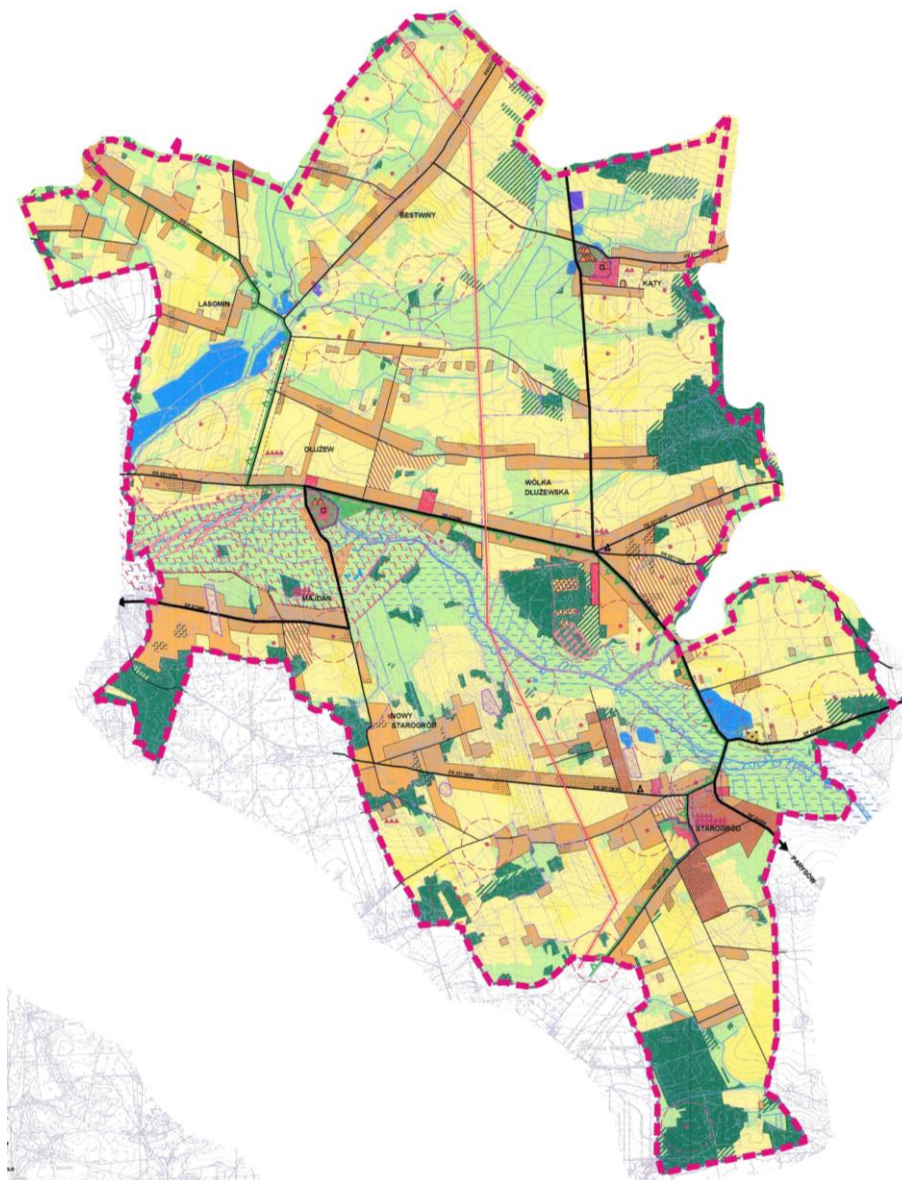
3. POWIĄZANIA PROJEKTOWANEGO DOKUMENTU Z INNYMI DOKUMENTAMI

Prognoza uwzględnia informacje zawarte m.in. w następujących rodzajach dokumentów:

Studium uwarunkowań i kierunków zagospodarowania przestrzennego gminy Siennica.

Analizie poddano zapisy planistyczne zawarte w Studium uwarunkowań i kierunków zagospodarowania przestrzennego Gminy Siennica. Wymieniony dokument wskazuje kierunki rozwoju gospodarczo przestrzennego gminy, identyfikując jednocześnie czynniki hamujące ten rozwój.

Miejscowy plan zagospodarowania przestrzennego jest zgodny z zapisami Studium, bowiem obszar objęty planem znajduje się głównie na terenach oznaczonych w Studium jako tereny rolne, mieszkaniowe jednorodzinne i mieszane, zabudowy rekreacji indywidualnej, przemysłu, produkcji, składów i magazynów oraz przetwórstwa, usług, działalności produkcyjnej, tereny łąk i pastwisk, lasów i zadrzewień, zalesień, wód powierzchniowych i cieków.



Lokalizacja obszaru opracowania na Studium uwarunkowań i kierunków zagospodarowania przestrzennego gminy
Źródło: Opracowanie własne

- 4) „Opracowanie Ekofizjograficzne do projektu miejscowego planu zagospodarowania przestrzennego gminy Siennica, dla obszaru w granicach administracyjnych miejscowości: Bestwiny, Lasomin, Kąty, Dłużew, Wólka Dłużewska, Majdan, Nowy Starogród, Starogród”.
- Opracowanie to stało się bazą do opracowania przyrodniczych i środowiskowych barier oraz kierunków rozwoju, dla całego terenu objętego planem.
- 5) „Plan Zagospodarowania przestrzennego Województwa Mazowieckiego”, przyjęty został przez Sejmik Województwa Mazowieckiego Uchwałą Nr 180/14 z dnia 7 lipca 2014 r.

4. METODY ZASTOSOWANE PRZY SPORZĄDZANIU PROGNOZY

Prognoza oddziaływania na środowisko przyrodnicze do projektu miejscowego planu zagospodarowania przestrzennego została opracowana metodą porównawczą.

Metoda opracowania polega na:

- określeniu stanu środowiska na terenie objętym planem i terenach otaczających,
- ocenie projektowanych zmian w aspekcie wpływu ustaleń na stan środowiska,
- ocenie zgodności projektowanych rozwiązań z zasadami zrównoważonego rozwoju i aktualnymi aktami prawnymi oraz dokumentami wyższego rzędu takimi jak:
 - Studium uwarunkowań i kierunków zagospodarowania przestrzennego gminy Siennica,
 - Rozporządzenie Ministra Środowiska z dnia 9 października 2014 r. w sprawie ochrony gatunkowej roślin,
 - Rozporządzenie Ministra Środowiska z dnia 6 października 2014 r. w sprawie ochrony gatunkowej zwierząt,
 - Rozporządzenie Ministra Środowiska z dnia 9 października 2014 r. w sprawie ochrony gatunkowej grzybów,
 - Dyrektywę Rady 79/409/EWG z dnia 2 kwietnia 1979 w sprawie ochrony dzikiego ptactwa,
 - Rozporządzenie Ministra Środowiska z dnia 12 stycznia 2011 r. w sprawie obszarów specjalnej ochrony ptaków,
 - Plan Gospodarowania Wodami na obszarze Dorzecza Wisły (M.P. 2011 nr 49 poz. 549),
 - Dyrektywa 2000/60/WE Parlamentu Europejskiego i Rady z dnia 23 października 2000 r. ustanawiająca ramy wspólnotowe działania w dziedzinie polityki wodnej (Dz. U. UE seria L z 2000 r. Nr 327 z późn. zm.),
 - Dyrektywa 2007/60/WE Parlamentu Europejskiego i Rady z 2007 r. w sprawie oceny ryzyka powodziowego i zarządzania nim (Dz. U. UE seria L z 2007 r., Nr 288 s 27 ze zm.),
- 6) Stan środowiska określono na podstawie materiałów instytucji zajmujących się ochroną środowiska, specjalistycznych opracowań naukowych, informacji zawartych w materiałach archiwalnych, powszechnie dostępnej literaturze specjalistycznej i informacjach dostępnych w Internecie oraz szczegółowych danych zebranych podczas dokonywanej inwentaryzacji terenu,
- 7) Informacje zawarte w prognozie opracowano stosownie do stanu współczesnej wiedzy i metod oceny oraz dostosowano je do zawartości i stopnia szczegółowości,

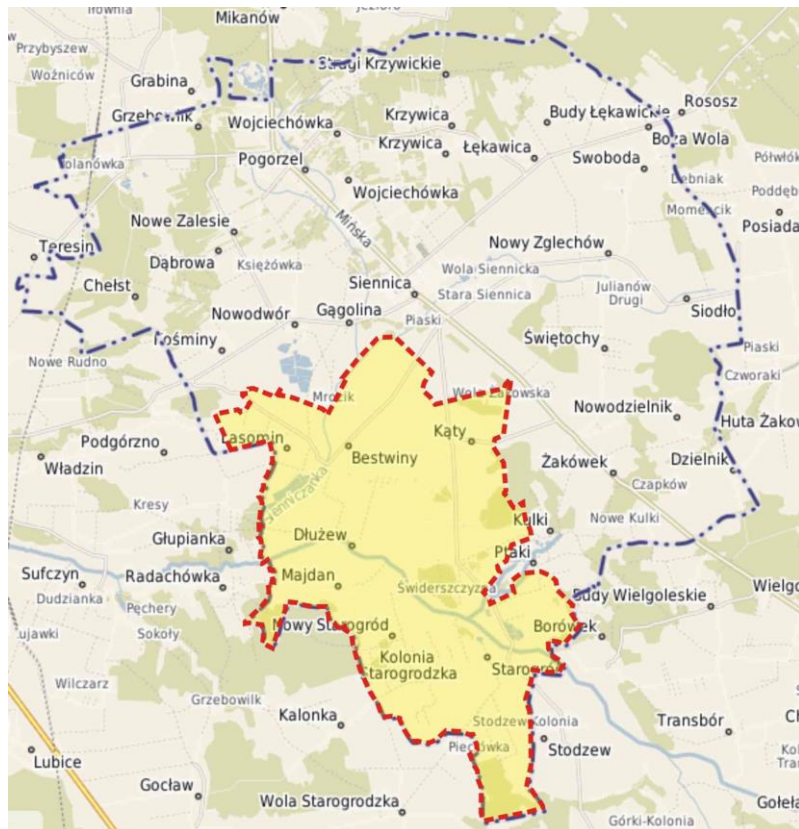
Wytyczne dotyczące ochrony środowiska zawarte w zapisach planu dają gwarancję prawidłowych działań mających na celu ochronę środowiska. Zawarte w nim zadania pozwolą zapewnić odpowiednie warunki życia mieszkańców przy zakładanym rozwoju gospodarczym.

5. CHARAKTERYSTYKA I FUNKCJONOWANIE ŚRODOWISKA PRZYRODNICZEGO TERENU OBJĘTEGO PROGNOZĄ

Mając na uwadze, iż jednym z dokumentów, na podstawie których sporządzono miejscowy plan zagospodarowania przestrzennego jak i niniejszą prognozę jest opracowanie ekofizjograficzne (dla potrzeb projektu miejscowego planu zagospodarowania), w którym dokonano szczegółowej analizy charakterystyki i funkcjonowania środowiska na terenie objętym planem - w rozdziale ujęta została jedynie synteza tych zagadnień.

5.1. Położenie administracyjne i fizyczno - geograficzne

Obszar opracowania położony jest w południowej części gminy Siennica, w powiecie mińskim w województwie mazowieckim.



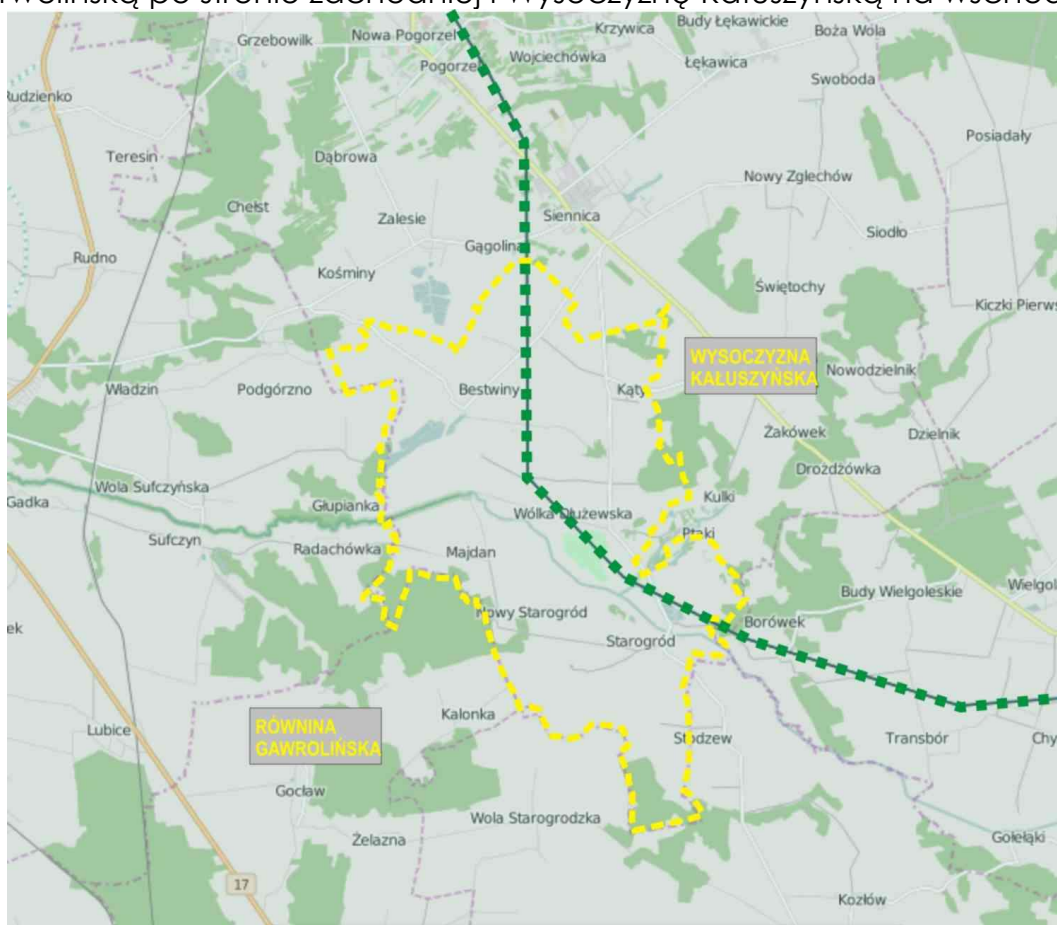
Lokalizacja obszaru planu na tle gminy Siennica

Źródło: Opracowanie własne na podstawie <http://siennica.e-mapa.net/>

Przez obszar opracowani przebiega m. in:
droga powiatowa nr 2246W, 2236W, 2739W oraz drogi gminne o nr 221116W, 221117W, 221125W, 221107W.

Powierzchnia obszaru dotyczącego miejscowego planu zagospodarowania przestrzennego to ok. **2998** ha.

Zgodnie z podziałem fizyczno-geograficznym wg Kondrackiego (2002) obszar opracowania należy do podprowincji Nizin Środkowopolskich i leży na pograniczu dwu makroregionów: Niziny Środkowomazowieckiej i Niziny Południowopodlaskiej. Ich granica przebiega w przybliżeniu w kierunku północ-południe i oddziela jednocześnie mezoregiony: Równinę Garwolińską po stronie zachodniej i Wysoczyznę Kałuszyńską na wschodzie.



Obszar objęty planem stanowi fragment gminy Siennica w rejonie miejscowości: Bestwiny, Lasomin, Kąty, Dłużew, Wólka Dłużewska, Majdan, Nowy Starogród, Starogród.

W celu ustalenia przeznaczenia terenów, w tym dla inwestycji celu publicznego oraz określenia sposobów ich zagospodarowania i zabudowy, Rada Gminy Siennica podjęła uchwałę w sprawie przystąpienia do planu miejscowego w dniu **26 marca 2015 r. Nr IV.0007.32.2015**.

5.2. Budowa geologiczna

W podłożu dominują neoplejstoceny gliny zwałowe, ich eluwia piaszczyste i piaski z głazami powstałe w wyniku akumulacji lodowcowej w trakcie stadiału mazowieckopodlaskiego zlodowacenia środkowopolskiego. Znaczną powierzchnię pokrywają piaski, żwiry, głazy i gliny zwałowe wykształcone w strefie akumulacji czołolodowcowej stadiału mazowiecko-podlaskiego. Największy obszar zajmują grunty z podłożem zbudowanym z piasków gliniastych lekkich. W rejonach wsi Borówek, Grzebowilk, Świętochy i wzdłuż północnej granicy gminy dominują piaski luźne. W dolinach mniejszych cieków i obniżeniach terenu powszechne są piaski słabo gliniaste.

Na obszarze opracowania występują następujące złoża:

- złoże surowców kruszywa naturalnego - Majdan, o powierzchni 26040 m². Eksploatacja złoża została zaniechana.
- złoże surowców kruszywa naturalnego – Nowy Starogród, o powierzchni 17177 m². **Złoże rozpoznane szczegółowo.**
- złoże surowców kruszywa naturalnego - Starogród, o powierzchni 21382 m². Eksploatacja złoża została zaniechana.
- złoże surowców kruszywa naturalnego – Starogród II, o powierzchni 5041 m². **Złoże rozpoznane szczegółowo**
- złoże surowców kruszywa naturalnego – Starogród III, o powierzchniach pól (3251 m², 1730 m², 10861 m²). Eksploatacja złoża została zaniechana.
- złoże surowców kruszywa naturalnego – Starogród V, o powierzchni 9031 m². Eksploatacja złoża została zaniechana. Złoże posiadało teren górniczy o powierzchni 9031 m², który zniesiono w 2011 r.

W granicach terenu objętego opracowaniem nie występują tereny górnicze ani obszary górnicze.

Nie występują również obszary naturalnych zagrożeń geologicznych. Struktura geologiczna obszaru opracowania i ukształtowanie jego powierzchni wykluczają występowanie niekorzystnych zjawisk w postaci osuwisk lub ruchów masowych.

5.3. Rzeźba powierzchni

Obszar Gminy charakteryzuje się stosunkowo zróżnicowaną rzeźbą terenu. Na ukształtowanie powierzchni wpływ miały przede wszystkim procesy glacialne i fluwioglacialne związane z wycofywaniem się ostatniego na tym terenie zlodowacenia, tzw. środkowopolskiego w trakcie neoplejstocenu. Najniższy położony punkt na terenie Gminy znajduje się w okolicach wsi Dłużew w dolinie rzeki Świder (120 m n.p.m.), najwyższą wysokością

bezwzględną charakteryzują się wydmy w okolicach wsi Budy Łękawickie (180 m n.p.m.).

Dominującymi formami geomorfologicznymi są formy akumulacji lodowcowej i rzecznotodowcowej, w znacznym stopniu zdenudowane. Są to głównie wysoczyzny morenowe z nielicznymi morenami akumulacyjnymi.

W dolinach rzecznych dominują formy młodsze: równiny zalewowe i nadzalewowe powstałe w wyniku akumulacji rzecznej w okresie holocenu. Rzeźba terenu opracowania ma charakter nizinny, o małym zróżnicowaniu wysokości. Różnice w wysokościach oscylują :

139-156 m n.p.m. w sołectwie Nowy Starogród,

128-151 m n.p.m. w sołectwie Starogród,

127-137 m n.p.m. w sołectwie Majdan,

122,9- 133,3 m n.p.m. w sołectwie Dłużew,

127,8 -137 m n.p.m. w sołectwie Wólka Dłużewska,

135-143 m n.p.m. w sołectwie Kąty,

130-145 m n.p.m. w sołectwie Bestwiny,

126-134,5 m n.p.m. w sołectwie Lasomin.

5.4. Warunki klimatyczne

Decydujący wpływ na warunki klimatyczne wywiera napływ określonych mas powietrza.

Według regionalizacji klimatycznej Polski, gmina Siennica znajduje się w granicach klimatycznej Dzielnic Środkowej. Średnia temperatura roczna wynosi 6,9°–7,1°C. W ciągu roku odnotowuje się średnio 118 dni z przymrozkami. Średnie temperatury lipca to 17,5°–18°C, a stycznia –4,1°C. Dni mglistych jest ok. 52, a dni z pokrywą śnieżną 40–45. suma rocznych opadów waha się między 560–620mm.

Lokalne odkształcenia warunków klimatycznych (w porównaniu z danymi ze stacji IMiGW) wiążą się głównie z rzeźbą i pokryciem powierzchni terenu. Większe obszary dolin i obniżeń (głównie dolina Świdra) stanowią obszary inwersyjne, predysponowane do zalegania chłodnego powietrza.

Tereny położone po zawietrznej stronie kompleksów leśnych, polany leśne, wschodnie zbocza dolin o kierunku N-S oraz tereny intensywnej zabudowy są obszarami zacisznymi.

Warunki klimatyczne na terenie Gminy nie odbiegają od przeciętnych dla regionu, lokalne odkształcenia warunków klimatycznych są niewielkie i związane przede wszystkim z występowaniem wód powierzchniowych i podmokłości.

Kierunki wiatrów (wg stacji Dęblin):

N	NE	E	SE	S	SW	W	NW	Cisze
5,3%	6,5%	13,1%	9,0%	11,3%	10,7%	16,6%	10,7%	16,8%

Obszar objęty projektem planu – nie wyróżnia się innymi cechami niż opisane wcześniej, jak dla gminy.

5.5. Wody powierzchniowe

Obszar gminy Siennica znajduje się w dorzeczu rzeki Świder, prawego dopływu Wisły. Rzeka przepływa przez obszar Gminy na kilkukilometrowym odcinku we wsi Starogród, Nowy Starogród i Dłużew. W górnym biegu, począwszy od Dłużewa i dalej w kierunku gminy Latowicz jest uregulowana, co znacznie ogranicza jej wartości przyrodniczo krajobrazowe i zdolność do samooczyszczania. Koryto rzeki położone na zachód od Dłużewa jest nieuregulowane, zachowało swój pierwotny charakter z licznymi meandrami włącznie. Najważniejszymi dopływami Świdra są Piaseczna, do której spływają wody z południowo-wschodniej części gminy oraz Sienniczanka zasilana wodami z większości pozostałego obszaru gminy. W obszarze opracowania występują: rzeka Świder, Piaseczna, Sienniczka, Dopływ z Żakowa, Dopływ ze Słodzewa, Dopływ z Pogorzeli, Dopływ z Chełstu.

Na terenie Gminy występują niewielkie zbiorniki retencyjne, głównie w postaci sztucznych stawów, zlokalizowanych na Sienniczance i Piasecznej. Największe zespoły stawów występują w dolinie Sienniczanki: w Nowodworze (ok. 6 ha), Lasominie i Siennicy (obręb Stara Wieś). W Piasecznej zlokalizowane są 4 stawy (po ok. 1 ha) w Dzielniku, Drożdżówce, Kulkach i Ptakach. Oprócz stawów występują także nieliczne, lokalne, naturalne zagłębienia wypełnione wodą np. w miejscowości Borówek.

Na terenie objętym planem występują urządzenia melioracji wodnych podstawowych i szczegółowych.

Przez obszar opracowania, w jego centralnej części przepływa rzeka Świder, dla której obowiązuje opracowanie pt. „Studium dla potrzeb planów ochrony przeciwpowodziowej – Etap I dla rzeki Świder”.

W opracowaniu przedstawiono tereny narażone na niebezpieczeństwo powodzi, które zachowują ważność do dnia sporządzenia mapy zagrożenia powodziowego. Na tych terenach obowiązują przepisy art. 88l ust 1 ustawy Prawo wodne. Cały zasięg przedstawiony w Studium dla potrzeb planów ochrony przeciwpowodziowej – Etap I dla rzeki Świder pozbawiony jest zabudowy mieszkaniowej. Występują tam głównie tereny łąk i pastwisk.

5.6. Wody podziemne

Według regionalizacji hydrogeologicznej Polski obszar gminy Siennica (i obszar opracowania) należy do regionu Środkowej Wisły, Jednolitych części wód podziemnych (JCWPd 83).

Według danych zawartych w opracowaniach Państwowego Instytutu Geologicznego na obszarze Gminy dominują warunki umożliwiające niską wydajność typowego ujęcia korzystającego z czwartorzędowych utworów wodonośnych.

W utworach trzeciorzędowych i czwartorzędowych jakość zasobów określona została jako dobra. Wody wymagają jedynie prostego uzdatniania prowadzącego do eliminacji jonów żelaza i rzadziej manganu. Pierwszy użytkowy poziom wodonośny jest izolowany od podłoża, a jakość wody trwała w czasie.

Podstawowy poziom wodonośny znajduje się w utworach czwartorzędowych na głębokości 40–60 m. Jego eksploatacja jest głównym źródłem wody dla lokalnych wodociągów.

Odnawialność wód podziemnych szacowana jest na poziomie 50–100 m³/dobę*km² dla wód w utworach czwartorzędowych i około 5 m³/dobę*km² w utworach trzeciorzędowych.

Średni wieloletni odpływ podziemny szacuje się na niskim poziomie i wynosi około 40–90 mm rocznie.

Obszar Gminy został objęty granicami rozległego Głównego Zbiornika Wód Podziemnych w utworach trzeciorzędowych o wysokiej waloryzacji – Zbiornik nr 215 – Subniecka Warszawska (część centralna).

Jego zasięg obejmuje centralną część Mazowsza z aglomeracją warszawską włącznie.

Na terenie Gminy zasoby wodne z utworów trzeciorzędowych nie są eksploatowane. Wykorzystywane powszechnie płytkie wody gruntowe, stanowiące główny eksploatowany poziom wodonośny w przydomowych studniach kopanych wykazują okresowe wahania dostępnych zasobów, występujące szczególnie silnie w miesiącach letnich.

Najsilniej przejściowe deficyty wody w studniach przydomowych zanotowano we wsiach: Bestwiny, Dąbrowa, Dłużew, Gągolina, Grzebowilk, Kąty, Kośminy, Lasomin, Nowa Pogorzela, Pogorzela, Ptaki, Starogród, Wojciechówka, Wólka Dłużewska, Zalesie i Nowy Starogród.

Otwory hydrogeologiczne na obszarze planu:

Nazwa CBDH	Głębokość	Rzędna (m n.p.m)	Miejscowość	Typ obiektu	Stratygrafia
Badawczy 3	87,5 m	141	Starogród	otwór badawczy	Trzeciorzęd
DOM PLENEROWY ASP	26 m	124,0	Dłużew	otwór	Czwartorzęd
BADAWCZY I M	110 m	145,0	Kąty	Otwór badawczy	Trzeciorzęd

5.7. Gleby

Na terenie Gminy występują gleby słabo i średnio urodzajne. Gleby klasy III stanowią zaledwie 12,9% powierzchni użytków rolnych. Gleby klasy IV nie stanowią jednolitego kompleksu, lecz występują przemiennie z glebami słabej jakości.

Gmina	Powierzchnia użytków rolnych	w tym w klasach bonitacyjnych:						Gr.rolne zabud., stawy, rowy	Powierzchnia gminy	Procent użytków rolnych w areale gminy
	Udział procentowy	I-II	III	IV	V	VI	VIz			
Siennica	8 732	1	1 124	3 749	2 549	915	48	346	11 073	78,9%
	100,0%	0,0%	12,9%	42,9%	29,2%	10,5%	0,5%	4,0%		

Źródło: PROGRAM OCHRONY ŚRODOWISKA W POWIECIE MINSKIM

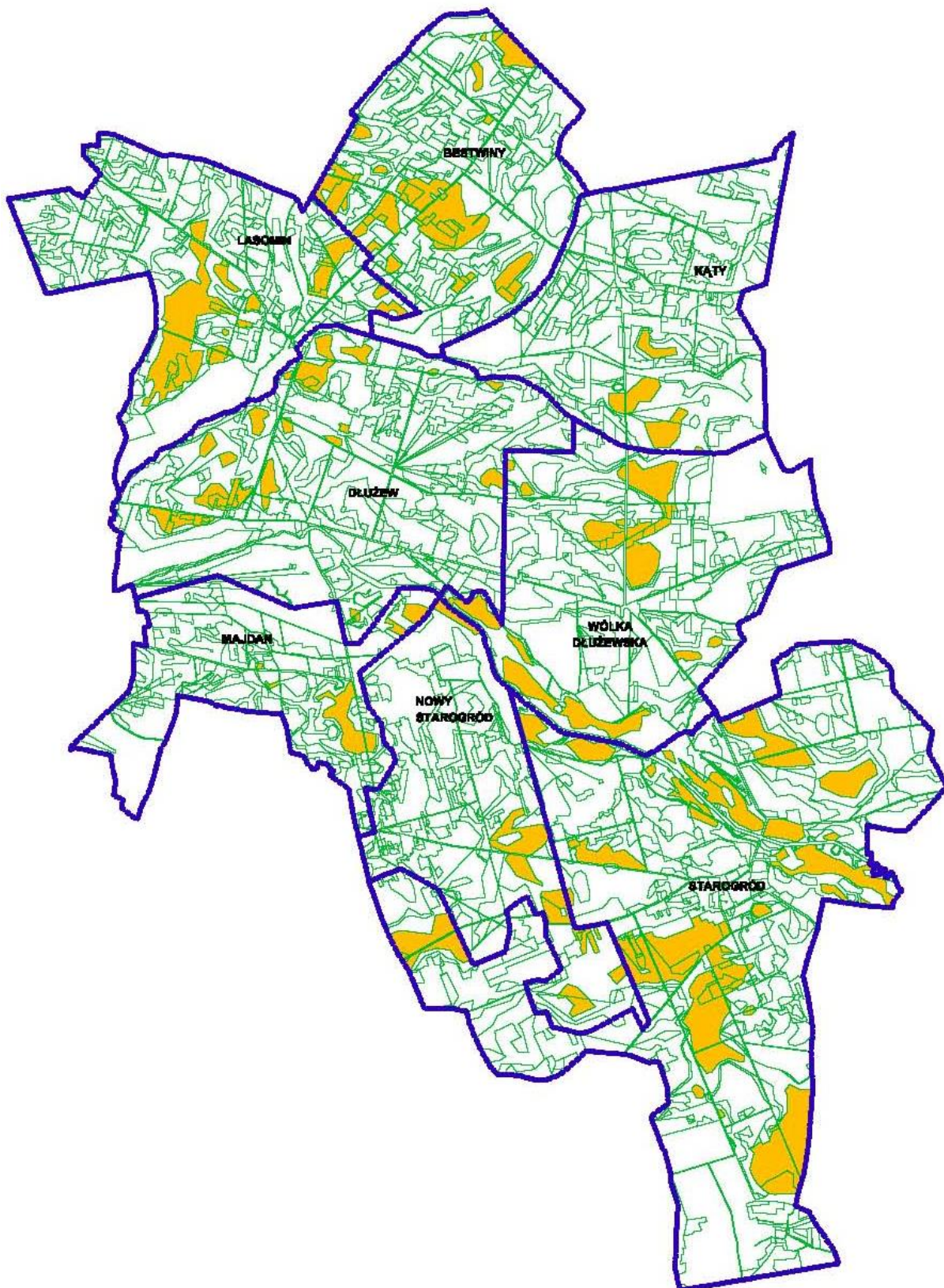
W wyniku dominacji w podłożu utworów piaszczystych oraz oddziaływania czynników klimatycznych i siedliskowych, najszerszym występującym typem genetycznym gleb są gleby pseudobielicowe, zwane też płowymi.

Powstają one pod lasami liściastymi lub mieszanymi, w strefie klimatu umiarkowanego na utworach dość głęboko odwapnionych. Dominacja tego typu jest jednym z głównych czynników warunkujących niski odczyn pH rejestrowany na obszarze Gminy. Licznie występują też gleby brunatne właściwe i brunatne wyługowane kwaśne. Skatą macierzystą dla tego typu są utwory o wyższej zawartości węgla wapnia, przez to gleby te są bardziej żyzne i odporne na zakwaszenie od pseudobielicowych, ale znaczna ich część uległa już wyługowaniu.

W dolinach cieków powszechnie występują gleby murszowomineralne, mułowo-torfowe, a w dolinie Świdra gleby torfowe o miąższości od 1 do 4,5 m. W pasie terenów ciągnących się od Bożej Woli do Dłużewa stosunkowo licznie pojawiają się podłużne wystąpienia gleb czarnych o zróżnicowanej morfologii i genezie.

Powierzchnia obszaru dotyczącego miejscowego planu zagospodarowania przestrzennego to ok. **2998 ha**.

Rozmieszczenie gruntów rolnych III klasy bonitacyjnej na terenie planu przedstawiono na poniższym schemacie. Najwięcej znajduje się w sołectwach Starogród, Lasomin, Wólka Dłużewska oraz centralnej części sołectwa Bestwiny.



Bonitacja gleb obszaru objętego planem (kolor żółty – gleby klasy III)
Źródło: Opracowanie własne

W tej sytuacji na podstawie art. 7 i art. 10 ustawy z dnia 3 lutego 1995 r. o ochronie gruntów rolnych i leśnych (Dz. U. z 2015 r. poz. 909 z późniejszymi zmianami) w przypadku wprowadzania zabudowy na tych terenach należy wystąpić z wnioskiem o wyrażenie zgody przez Ministra Rolnictwa i Rozwoju Wsi na zmianę przeznaczenia na cele nierolnicze **gruntów rolnych klasy III**.

5.8. Szata roślinna i świat zwierzęcy

Lasy w gminie Siennica zajmują 1802 ha, co stanowi 16,3 % całkowitej powierzchni. Udział lasów jest wyraźnie niższy niż średni w kraju wynoszący ok. 28,2% i nieco niższy od średniej województwa (22%) i powiatu (21,6 %). W strukturze własnościowej dominują lasy prywatne.

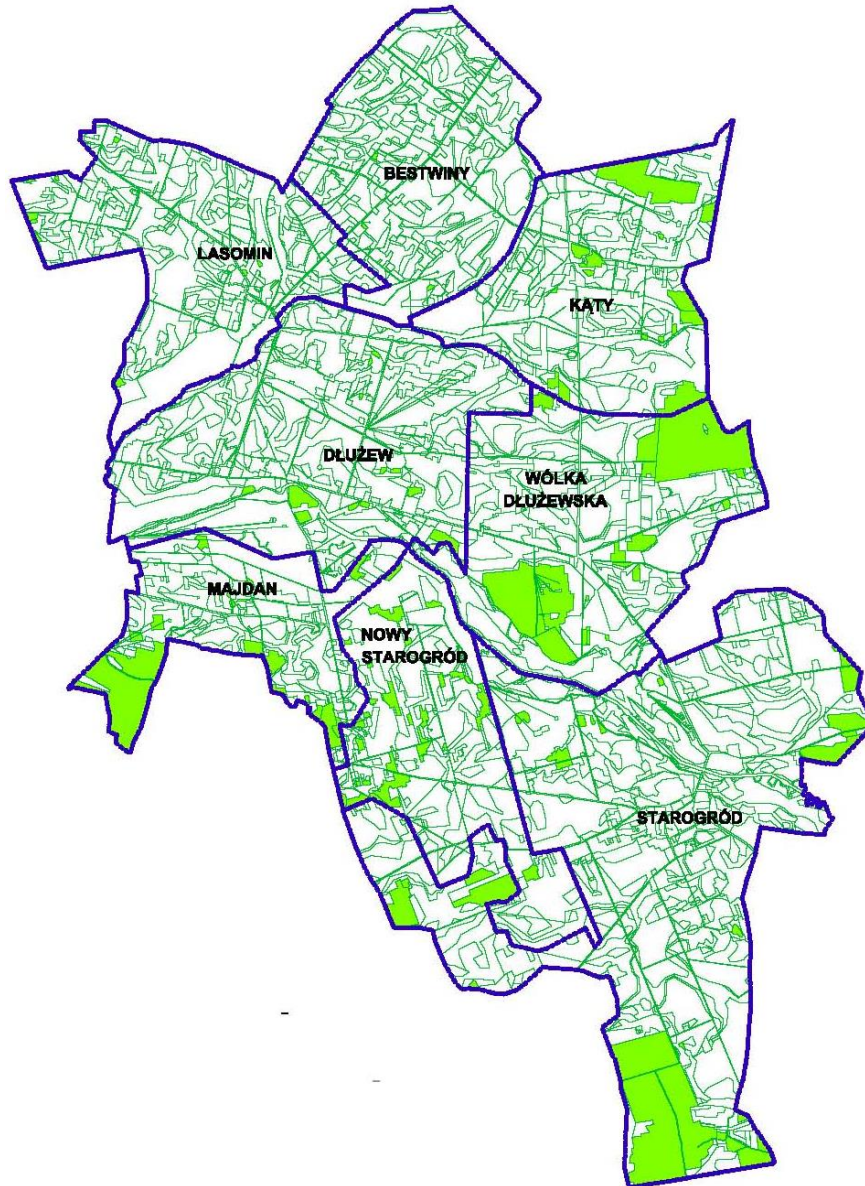
Gmina	Grunty leśne Skarbu Państwa				Grunty leśne nie stanowiące własności Skarbu Państwa					Lasy ogółem	
	w zarządzie PGL LP w Zasobie Własności Rolnej SP	inne	razem	lasy gminne	lasy osób fizycznych	lasy kościołów	lasy wspólnot gruntowych	lasy innych osób	razem		
Siennica	200	10	30	240	1	1 541		2	18	1 562	1 802

Źródło: PROGRAM OCHRONY ŚRODOWISKA W POWIECIE MINSKIM

Większość lasów zajmuje stanowiska na glebach o niskiej przydatności rolniczej, działki są niewielkie powierzchniowo, często otoczone gruntami ornymi.

Większe kompleksy leśne znajdują się w północnej, północno-zachodniej i południowo-wschodniej części Gminy.

Na obszarze opracowania lasy występują placami w Wólce Dłużewskiej (dwa duże kompleksy), Nowy Starogród (rozdrobnione mniejsze kompleksy na całym obszarze), północno-wschodniej części sołectwa Kąty oraz południowa część sołectw Starogród i Majdan.



Schemat rozmieszczenia lasów na obszarze opracowania
Źródło: Opracowanie własne

Lasy Państwowe znajdujące się na terenie gminy Siennica, należą do Nadleśnictwa Mińsk. Pomimo słabych warunków glebowych zajmowanych siedlisk kondycja zdrowotna lasów jest dość dobra. Stosunkowo dużym zagrożeniem lasów są pożary, występujące szczególnie często wczesną wiosną, wywoływane m.in. wypalaniem traw.

Czynnikami wpływającymi na wzrost zagrożenia pożarowego są przede wszystkim niekorzystne warunki siedliskowe, charakteryzujące się niskim poziomem wód gruntowych i dużą zmiennością stopnia nawilgocenia ściółki i gleby. Dodatkowymi czynnikami jest dominacja gatunków iglastych oraz znaczne rozdrobnienie powierzchniowe działek, co przekłada się na długość granic leśnych z terenami rolnymi i zabudowanymi, które mogą stanowić potencjalne źródło pożarów.

Zalesienia

Na terenie gminy stosunkowo dużą powierzchnię zajmują obszary potencjalnie przydatne do zalesień. Zostały do nich zaliczone nieużytki, tereny rolniczo nieprzydatne oraz grunty niskiej jakości. Grunty te zwykle przylegają do terenów leśnych.

Z zalesień wyłączone są obszary zajęte przez wrzosowiska, torfowiska, łąki i doliny. Wprowadzony został także obowiązek tworzenia lasów o składzie gatunkowym odpowiadającym siedliskom rodzimym oraz zachowanie różnorodności, urozmaicenia przebiegu linii brzegowej lasu i kształtowanie bogatych przyrodniczo ekotonów.

Świat zwierzęcy

Na obszarze gminy, w dolinie rzeki Świder (objęty ochroną w postaci obszaru Natura 2000 oraz rezerwat). Przedmiotem ochrony w specjalnym obszarze ochrony siedlisk Natura 2000 „Dolina Środkowego Świdra” są poniższe gatunki zwierząt:

Lp.	Nazwa polska	Nazwa łacińska	Kod	Uwagi
Ptaki				
1	blotniak łąkowy	Circus pygargus	A084	
2	blotniak stawowy	Circus aeruginosus	A081	
3	bocian biały	Ciconia ciconia	A031	
4	bocian czarny	Ciconia nigra	A030	
5	derkacz	Crex crex	A122	
6	dzięcioł czarny	Dryocopus martius	A236	
7	dzięcioł średni	Dendrocopos medius	A238	
8	gąsiorek	Lanius collurio	A338	
9	lerka	Lullula arborea	A246	
10	zimiródek	Alcedo atthis	A229	
11	żuraw	Grus grus	A127	
Ssaki				
1		Castor fiber	1337	osiadły
2		Lutra lutra	1355	osiadły
Plazy i gady				
1		Bombina bombina	1188	osiadły
Ryby				
1		Eudontotomyzon mariae	1098	osiadły
2		Rhodeussericeus amarus	1134	osiadły
3		Misgurnus fossilis	1145	osiadły
4		Cobitis taenia	1149	osiadły
Bezkęgowce				
1		Vertigo angustior	1014	osiadły
2		Ophiogomphus cecilia	1037	osiadły
3		Lycaena dispar	1060	osiadły

Źródło: <http://natura2000.gdos.gov.pl>

Na terenie opracowania mogą więc występować gatunki takie jak: bóbr europejski, wydra europejska, kumak nizinny, minóg ukraiński, różanka, kózka, poczwarówka zwężona, trzepla zielona, zerwończyk nieparek.

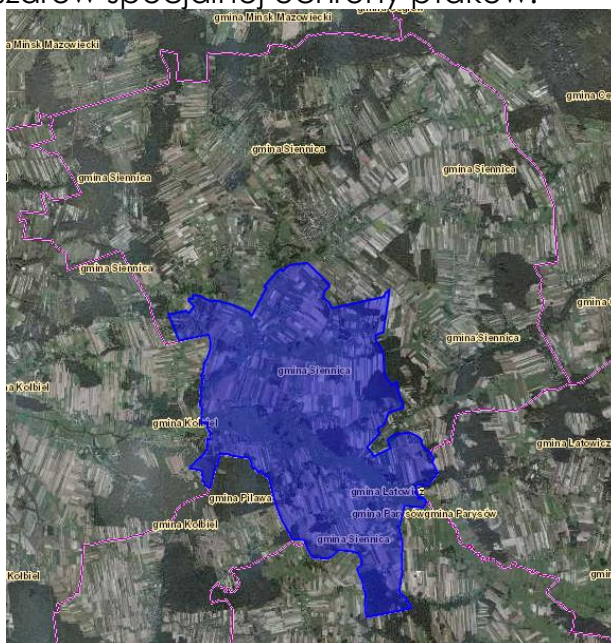
Na terenach znajdujących się poza zasięgiem gminnych obszarów przyrodniczo chronionych, brak jest występowania różnorodności naturalnych siedlisk i zespołów roślinnych. Przy tym niewielkie i rozproszone

powierzchnie leśne i intensywna gospodarka rolna, wykluczając liczniejszą obecność wolno żyjących ssaków. Są one reprezentowane głównie przez jeża sarnę, lisa, zającą, darniówkę pospolitą, kreta, nornicę i wiewiórkę. Na terenach rolnych otwartych z drobnymi zadrzewieniami występują kuropatwy i bażanty, zające.

Ochrona gatunkowa

Na fragmencie terenu objętego mpzp - w granicach obszaru Natura 2000 - mogą występować chronione gatunki bezkręgowców, chronionych siedlisk przyrodniczych, chronionych gatunków grzybów, roślin, ryb, ptazów w rozumieniu następujących przepisów:

- Rozporządzenie Ministra Środowiska z dnia 13 kwietnia 2010 r. w sprawie siedlisk przyrodniczych oraz gatunków będących przedmiotem zainteresowania Wspólnoty, a także kryteriów wyboru obszarów kwalifikujących się do uznania lub wyznaczenia jako obszary Natura 2000,
- Rozporządzenie Ministra Środowiska z dnia 9 października 2014 r. w sprawie ochrony gatunkowej roślin,
- Rozporządzenie Ministra Środowiska z dnia 6 października 2014 r. w sprawie ochrony gatunkowej zwierząt,
- Rozporządzenie Ministra Środowiska z dnia 9 października 2014 r. w sprawie ochrony gatunkowej grzybów,
- Dyrektywę Rady 79/409/EWG z dnia 2 kwietnia 1979 w sprawie ochrony dzikiego ptactwa,
- Rozporządzenie Ministra Środowiska z dnia 12 stycznia 2011 r. w sprawie obszarów specjalnej ochrony ptaków.



Przez centralną część terenu planu przepływa rzeka Świder, która stanowi jednocześnie ciąg przyrodniczy. Tereny budowlane, nowe inwestycje nie

powinny kolidować z przebiegiem tego ciągu- korytarza.

Gminne obszary i obiekty objęte ochroną prawną to:

- Rezerwat Świder- w obszarze opracowania,
- Rezerwat Wólczańska Góra- w obszarze opracowania,
- Nadwiślański Obszar Chronionego Krajobrazu - obowiązują ustalenia Rozporządzenia Nr 68 Wojewody Mazowieckiego z dnia 23 czerwca 2005 r.- w obszarze opracowania.
- fragment obszaru Natura 2000 Dolina Środkowego Świdra PLH140025.
- pomniki przyrody:
 - 5 jesionów wyniosłych i 6 jesionów na terenie zabytkowego parku podworskiego w Kątach (teren Domu Pomocy Społecznej dla Dzieci),
 - 2 klony pospolite w zabytkowym parku podworskiego w Dłużewie (Akademia Sztuk Pięknych w Warszawie).

5.9.Dziedzictwo i zasoby kulturowe

Na obszarze objętym planem występują obiekty wpisane do rejestru zabytków oraz gminnej ewidencji zabytków.

Na omawianym terenie występują również następujące stanowiska archeologiczne:

Lp.	Miejscowość	Stanowisko w miejscowości	Rodzaj stanowiska	Chronologia stanowiska	Obszar AZP
1.	Bestwiny	33	ślad osadnictwa osada	epoka kamienia okres wpływów rzymskich	60-72/33
2.	Bestwiny	28	osada ślad osadnictwa	okres wpływów rzymskich późne średniowiecze	60-72/28
3.	Bestwiny	34	ślad osadnictwa	późne średniowiecze	60-72/34
4.	Bestwiny	35	ślad osadnictwa ślad osadnictwa	późne średniowiecze okres nowożytny	60-72/35
5.	Bestwiny	36	ślad osadnictwa ślad osadnictwa	epoka kamienia późne średniowiecze	60-72/36
6.	Bestwiny	37	osada	okres nowożytny	60-72/37
7.	Lasomin	48	ślad osadnictwa	późne średniowiecze	60-72/48
8.	Bestwiny	61	ślad osadnictwa ślad osadnictwa ślad osadnictwa	epoka kamienia starożytność okres nowożytny	60-72/61
9.	Lasomin	38	osada osada ślad osadnictwa	okres wpływów rzymskich wczesne średniowiecze okres nowożytny	60-72/38
10.	Bestwiny	65	ślad osadnictwa	późne średniowiecze	60-72/65
11.	Bestwiny	63	ślad osadnictwa	wczesne średniowiecze	60-72/63
12.	Bestwiny	61	ślad osadnictwa ślad osadnictwa ślad osadnictwa	epoka kamienia starożytność okres nowożytny	60-72/61
13.	Dłużew	66	ślad osadnictwa	okres nowożytny	60-72/66
14.	Dłużew	67	ślad osadnictwa	starożytność	60-72/67
15.	Dłużew	68	ślad osadnictwa	okres nowożytny	60-72/68
16.	Dłużew	69	ślad osadnictwa	okres nowożytny	60-72/69
17.	Dłużew	39	osada osada	okres wpływów rzymskich późne średniowiecze	60-72/39
18.	Dłużew	40	ślad osadnictwa	późne średniowiecze	60-72/40
19.	Dłużew	41	ślad osadnictwa	epoka kamienia	60-72/41

PROGNOZA ODDZIAŁYWANIA NA ŚRODOWISKO DO PROJEKTU MIEJSCOWEGO PLANU ZAGOSPODAROWANIA PRZESTRZENNEGO GMINY SIENNICA, DLA OBSZARU W GRANICACH ADMINISTRACYJNYCH MIEJSCOWOŚCI: BESTWINY, LASOMIN, KĄTY, DŁUŻEW, WÓLKA DŁUŻEWSKA, MAJDAN, NOWY STAROGRÓD, STAROGRÓD

			śląd osadnictwa osada	starożytność okres nowożytny	
20.	Dłużew	42	śląd osadnictwa śląd osadnictwa śląd osadnictwa	epoka kamienia wczesne średniowiecze późne średniowiecze	60-72/42
21.	Dłużew	43	śląd osadnictwa śląd osadnictwa śląd osadnictwa	okres wpływów rzymskich późne średniowiecze okres nowożytny	60-72/43
22.	Kąty	64	śląd osadnictwa śląd osadnictwa	starożytność okres nowożytny	60-72/64
23.	Kąty	62	śląd osadnictwa	późne średniowiecze	60-72/62
24.	Kąty	71	śląd osadnictwa	okres nowożytny	60-72/71
25.	Majdan	105	urządzenia obronne	nowożytność	61-72/105
26.	Majdan	97	śląd osadnictwa	epoka brązu	61-72/97
27.	Huta Radachowa	98	śląd osadnictwa śląd osadnictwa	mezolit chronologia pradziejowa	61-72/98
28.	Majdan	96	śląd osadnictwa śląd osadnictwa	mezolit - epoka brązu chronologia pradziejowa	61-72/96
29.	Nowy Starogród	18	osada	neolit	61-72/18
30.	Majdan	13	-	nieokreślony	61-72/13
31.	Wólka Dłużewska	60	śląd osadnictwa	wczesna epoka żelaza	61-72/60
32.	Wólka Dłużewska	63	śląd osadnictwa	chronologia pradziejowa	61-72/63
33.	Wólka Dłużewska	64	śląd osadnictwa	mezolit	61-72/64
34.	Wólka Dłużewska	65	śląd osadnictwa	mezolit - epoka brązu	61-72/65
35.	Wólka Dłużewska	62	osada	wczesna epoka żelaza	61-72/62
36.	Wólka Dłużewska	57	osada śląd osadnictwa	chronologia pradziejowa późna faza wczesnego średniowiecza	61-72/57
37.	Wólka Dłużewska	61	obozowisko osada osada	mezolit - epoka brązu wczesna epoka żelaza średniowiecze	61-72/61
38.	Wólka Dłużewska	59	śląd osadnictwa	mezolit - epoka brązu	61-72/59
39.	Wólka Dłużewska	58	obozowisko osada śląd osadnictwa	mezolit - epoka brązu chronologia pradziejowa późne średniowiecze, nowożytność	61-72/58
40.	Wólka Dłużewska	66	obozowisko osada	mezolit - epoka brązu późne średniowiecze, nowożytność	61-72/66
41.	Starogród	67	obozowisko osada śląd osadnictwa	mezolit - epoka brązu epoka brązu chronologia pradziejowa	61-72/67
42.	Starogród	51	śląd osadnictwa	późne średniowiecze, nowożytność	61-72/51
43.	Starogród	52	śląd osadnictwa	neolit	61-72/52
44.	Ptaki	56	śląd osadnictwa	chronologia pradziejowa	61-72/56
45.	Starogród	104	śląd osadnictwa śląd osadnictwa	mezolit - epoka brązu średniowiecze	61-72/104
46.	Starogród	38	cmentarzysko ciałopalne znalezisko luźne	okres lateński nowożytność	61-72/38
47.	Starogród	95	obozowisko	mezolit - epoka brązu	61-72/95
48.	Starogród	53	śląd osadnictwa	średniowiecze	61-72/53
49.	Starogród	34	osada osada śląd osadnictwa osada	epoka brązu okres wpływów rzymskich chronologia pradziejowa wczesne średniowiecze	61-72/34
50.	Starogród	50	obozowisko osada	mezolit - epoka brązu osada	61-72/50
51.	Starogród	22	grodzisko	średniowiecze, XII-XVI w.	61-72/22
52.	Starogród	94	śląd osadnictwa osada osada	mezolit - epoka brązu wczesne średniowiecze późne średniowiecze	61-72/94
53.	Starogród	39	śląd osadnictwa śląd osadnictwa osada	mezolit wczesne średniowiecze okres wczesno nowożytny	61-72/39
54.	Nowy Starogród	93	obozowisko śląd osadnictwa	mezolit chronologia pradziejowa	61-72/93

55.	Nowy Starogród	91	ślady osadnictwa	mezolit - epoka brązu	61-72/91
56.	Nowy Starogród	92	ślady osadnictwa ślady osadnictwa	chronologia pradziejowa wczesne średniowiecze	61-72/92
57.	Starogród	85	ślady osadnictwa	chronologia pradziejowa	61-72/85
58.	Pieciówka	79	ślady osadnictwa	mezolit - epoka brązu	61-72/79
59.	Pieciówka	78	ślady osadnictwa osada osada	epoka brązu, wczesna epoka żelaza okres wpływów rzymskich wczesne średniowiecze	61-72/78

Obiekty wpisane do rejestru zabytków i gminnej ewidencji zabytków, podlegające ochronie na podstawie przepisów odrębnych:

a) Bestwiny:

- kapliczka – murowana, 1915 r.,
- dom nr 20 – drewniany, lata 30 XX w.;

b) Dłużew:

- zespół dworski (dwór, murowany, 1901-1902, proj. Jan Heurich, wpis do rejestru nr A-384/86 z 25.02.1986 r., park o charakterze krajobrazowym, koniec XIX w. wpis do rejestru nr A-384/86 z 25.02.1986 r.),
- aleja brukowana prowadząca z Lasomina do Dłużewa – pocz. XIX w.;

c) Kąty:

- kaplica, murowana, 1938 r.,
- zespół dworski (dwór, murowany, 2 połowa XIX w., przebudowany lata 50 XX w., wpis do rejestru nr A-419/93 z 14.04.1993 r., park o charakterze krajobrazowym, około połowy XIX w., wpis do rejestru nr A-419/93 z 14.04.1993 r.),
- dom nr 3, drewniany, lata 20 XX w.,
- dom nr 7, murowany, lata 20 XX w.;

d) Lasomin:

- miejsce pamięci w postaci kamienia pamiątkowego, lata 30-te XX w.,
- kapliczka na cokole, murowana, 1839 r.;

e) Starogród:

- układ urbanistyczny XVI-XIX w.,
- kapliczka, murowana 1903 r.,
- kapliczka, murowana 1928 r.,
- krzyż przydrożny 1916 r.,
- park dworski, koniec XIX w., wpis do rejestru nr 450 z dnia 15.07.1996 r.,
- cmentarz parafialny;

f) Wola Dłużewska:

- dom nr 20, drewniany, początek XX w.,
- dom nr 26, drewniany, XIX/XX w.,
- mogiła żołnierska polskiego partyzanta poległego w walce z Niemcami, lata 30-te XX w.;

Na terenie objętym planem wyznaczono również następujące strefy ochrony:

- strefę „A” ścisłej ochrony konserwatorskiej - obejmującą zespoły dworsko-parkowe w miejscowościach Dłużew, Kąty i Starogród;
- strefę „B” ochrony zachowanych elementów zabytkowych, służącą ochronie wartości przestrzennych i krajobrazowych- obejmujących aleję między Dłużewem i Lasominem oraz układ przestrzenny wsi Starogród;
- strefę „E” ochrony ekspozycji zespołu zabytkowego – widok na dom plenerowy Akademii Sztuk Pięknych w Warszawie w miejscowości Dłużew;
- strefę „K” ochrony krajobrazu obejmującą tereny na północ od zespołów parków dworskich w Starogrodzie i Kątach oraz na południe i zachód od zespołu dworsko-parkowego w Dłużewie,
- strefę „OW” udokumentowanych stanowisk archeologicznych,
- strefę „W” ścisłej ochrony stanowisk archeologicznych, obejmującą stanowisko nr AZP 61-72/22 - grodzisko wczesnośredniowieczne i stanowisko AZP 61-72/105 – ziemne umocnienia obronne,
- strefę ochrony stanowisk archeologicznych „OWD”, w której obowiązuje zasada sprawowania nadzoru archeologiczno-konserwatorskiego podczas prac inwestycyjnych.

6. POTENCJALNE ZMIANY STANU ŚRODOWISKA W PRZYPADKU BRAKU REALIZACJI ZAŁOŻEŃ PLANU

W celu ustalenia przeznaczenia terenów, w tym dla inwestycji celu publicznego oraz określenia sposobów ich zagospodarowania i zabudowy, Rada Gminy Siennica podjęła uchwałę w sprawie przystąpienia do planu miejscowego w dniu **26 marca 2015 r. Nr IV.0007.32.2015**.

W omawianym projekcie planu zagospodarowania przestrzennego planuje się nowe tereny budowlane oraz inwestycyjne zarówno w wyniku wniosków mieszkańców, jak również ustalenie przeznaczenia terenów dla inwestycji celu publicznego.

Dla analizowanego Projektu zagospodarowania przestrzennego istniejących już terenów na odpowiednio zaprojektowane nowe tereny mieszkaniowe z ciągami komunikacyjnymi zapewnią w miarę ograniczony wpływ na zmianę całokształtu środowiska naturalnego obejmującego jego najbliższe otoczenie. Z jednej strony projektowane obiekty w pewnym stopniu przyczynią się do zmiany naturalnego środowiska o charakterze lokalnym poprzez częściową zabudowę aktualnie terenów otwartych, zaś z drugiej strony spowodują zwiększenie kontroli w zakresie gospodarki ściekowej i utrzymania stałego poziomu wody gruntowej w wyniku wykonanych prac odwodnieniowych.

Istniejące i planowane zagospodarowanie terenu są lub mogą być źródłem potencjalnych uciążliwości dla zabudowy mieszkaniowej i zdrowia ludzi, które mogłyby się pojawić na tym terenie w przypadku nie uchwalenia miejscowego planu zagospodarowania przestrzennego.

Brak planu może skutkować niekontrolowanym rozwojem budownictwa oraz naruszeniem ładu przestrzennego o którym mowa w ustawie z dnia z dnia 27 marca 2003 roku o planowaniu i zagospodarowaniu przestrzennym. Istniałoby prawdopodobieństwo braku respektowania zapisów dot. ochrony konserwatorskiej i ochrony przyrody, przy realizowaniu poszczególnych inwestycji.

7. STAN ŚRODOWISKA NA OBSZARACH OBJĘTYCH ZNACZĄCYM ODDZIAŁYWANIEM

7.1. Zanieczyszczenie wód powierzchniowych, podziemnych i gleb

Głównym źródłem zagrożeń jakości wód powierzchniowych, wód gruntowych i gruntu jest przede wszystkim odprowadzanie nieoczyszczonych ścieków komunalnych bezpośrednio do gruntu lub wód powierzchniowych oraz stosowanie nieszczelnych zbiorników na nieczystości. Na wpływ źródeł komunalnych świadczą przede wszystkim wysokie wskaźniki bakteriologiczne.

Na terenie gminy Siennica nie wytypowano punktu pomiarowo-kontrolnego, który badałby stan wód powierzchniowych w 2014 r.

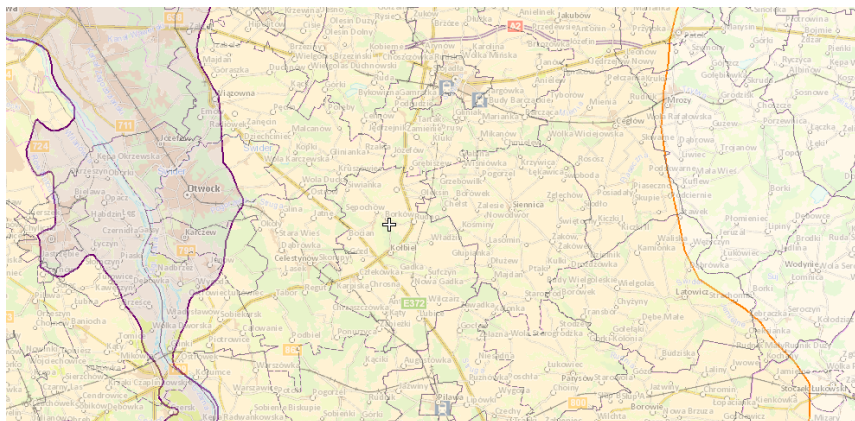
Stan jakości JCWP Świder od Świdra Wschodniego do ujścia badany był w punkcie kontrolny- Świder - Dębinka). Wyniki przedstawiały się następująco:

- Klasa elementów biologicznych- III,
- Klasa elementów hydromorfologicznych- I,
- Klasa elementów fizykochemicznych – II,
- Klasa elementów fizykochemicznych - specyficzne zanieczyszczenia syntetyczne i niesyntetyczne (3.6)- II,
- STAN / POTENCJAŁ EKOLOGICZNY- UMIARKOWANY,
- STAN CHEMICZNY- PSD_sr(poniżej stanu dobrego).

Na terenie gminy Siennica znajduje się:

- gminna oczyszczalnia ścieków (ul Kołbielska 1- odbiornikami są: rów K-1 km 0,4/Senniczanka/3,8/Świder/41,6/Wiśła/492. W 2014 r przyjęła 175,34 [m³/d].
- zakładowa oczyszczalnia ścieków należąca do Niepublicznego Zakładu Opieki Zdrowotnej "KAŚMIN" S.C. DOM SENIORA – miejscowość Drożdżówka 5a.

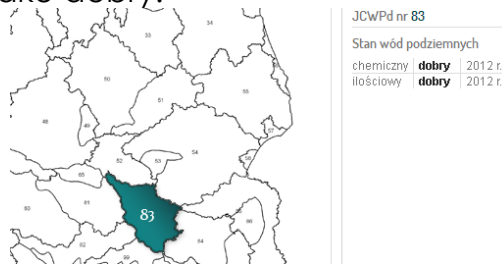
Badania realizowane w ramach krajowego monitoringu wód podziemnych wykonywane są przez Państwowy Instytut Geologiczny – Państwowy Instytut Badawczy (PIG-PIB) w Warszawie na zlecenie GIOŚ.



Subniecka warszawska (część centralna)

Źródło: Państwowy Instytut Badawczy (PIG-PIB)

W JCWPd w której położona jest gmina Siennica zanotowano stężenia w granicach określonych dla wód dobrej -III klasy jakości. Stan chemiczny określono jako więc jako dobry.



Lokalizacja JCWPd nr 83

Źródło: Państwowy Instytut Badawczy (PIG-PIB)

Gleby na terenie gminy są stosunkowo mało przepuszczalne, dzięki czemu w znaczący sposób zapobiega to migracji zanieczyszczeń w głąb gleby a następnie do wód podziemnych. Jednak jest to w dużej mierze uzależnione od rodzaju substancji zanieczyszczających, warunków klimatycznych, a także od rzeźby terenu.

7.2. Stan zanieczyszczenia powietrza

Na stan zanieczyszczenia powietrza najczęściej wpływ mają 3 czynniki: emisja powierzchniowa, emisja komunikacyjna oraz warunki meteorologiczne. Głównymi zanieczyszczeniami pochodzącymi z komunikacji są tlenek węgla, tlenek azotu, węglowodory, ołów, pył pochodzenia naturalnego, przemysłowego i komunikacyjnego. Zanieczyszczenia pyłowe stanowią obecnie jedno z największych zagrożeń dla zdrowia ludności i środowiska.

Roczna ocena jakości powietrza za 2014 r. została wykonana w oparciu o układ stref, określony w Rozporządzeniu Ministra Środowiska z dnia 6 marca 2008 r. w sprawie stref.

Ocenę wykonano według kryteriów dotyczących ochrony zdrowia oraz kryteriów określonych w celu ochrony roślin.

Wg rocznej oceny jakości powietrza przeprowadzonej przez WIOŚ w roku 2014, Gmina Siennica została zaliczona do strefy mazowieckiej. Strefę tą, scharakteryzowano ze względu na: SO₂, NO₂, PM10, CO, benzen, ołów, arsen, nikiel, kadm i benzo/a/piren.

Wynikowe klasy dla poszczególnych zanieczyszczeń, uzyskane w ocenie rocznej za 2014 r. dokonanej w oparciu o kryteria ustanowione w celu ochrony zdrowia przedstawiały się następująco:

Lp.	Nazwa strefy	Kod strefy	Symbol klasy wynikowej dla poszczególnych zanieczyszczeń dla obszaru całej strefy													
			SO ₂	NO ₂	CO	C ₆ H ₆	PM10	PM _{2,5} ¹⁾	PM _{2,5} ²⁾	Pb	As	Cd	Ni	B(a)P	O ₃ ²⁾	O ₃ ³⁾
4	strefa mazowiecka	PL1404	A	A	A	A	C	C	C2	A	A	A	A	C	A	D2

klasa A - poziom stężeń zanieczyszczenia nie przekraczający wartości dopuszczalnej

klasa C - poziom stężeń zanieczyszczenia powyżej poziomu dopuszczalnego

D2-dążenie do osiągnięcia poziomu celu długoterminowego do 2020 r.

Wynikowe klasy dla poszczególnych zanieczyszczeń, uzyskane w ocenie rocznej za 2014 r. dokonanej w oparciu o kryteria ustanowione w celu ochrony roślin, przedstawiały się następująco:

Lp.	Nazwa strefy	Kod strefy	Symbol klasy wynikowej dla poszczególnych zanieczyszczeń w strefie			
			SO ₂	NO _x	O ₃ (AOT40)	
					poziom docelowy	poziom celu długoterminowego
1	strefa mazowiecka	PL1404	A	A	A	D2

Źródło: Wynikowe klasy dla poszczególnych zanieczyszczeń, uzyskane w ocenie rocznej za 2014 r. dokonanej w oparciu o kryteria ustanowione w celu ochrony zdrowia i roślin, WIOŚ

Objaśnienie:

klasa A - poziom stężeń zanieczyszczenia nie przekraczający wartości dopuszczalnej

klasa C - poziom stężeń zanieczyszczenia powyżej poziomu dopuszczalnego

D2-dążenie do osiągnięcia poziomu celu długoterminowego do 2020 r.

Na obszarze objętym projektem planu występują takie same poziomy zanieczyszczenia powietrza, jak dla całej gminy.

Jakość powietrza na terenie gminy Siennica nie budzi większych zastrzeżeń.

Powiat miński, na terenie którego znajduje się gmina Siennica – jak również obszar opracowania należy do strefy mazowieckiej. Strefa ta zakwalifikowana została w 2014 roku do strefy A – bez przekroczeń poziomów dopuszczalnych (podobnie jak w latach poprzednich).

Jedynie ze względu na benzo/a/piren w pyłe PM 10 i PM 2,5 powiat miński zakwalifikowano do strefy C, dla której konieczne jest wykonanie Programu Ochrony Powietrza.

Dla pozostałych zanieczyszczeń: dwutlenek siarki SO₂, tlenek węgla CO, benzen C₆H₆, ołów-Pb, arsen-As, kadm-Cd, nikiel-Ni, ozon-O₃ (poziom dopuszczalny) standardy imisyjne na terenie wszystkich stref (cały obszar województwa) były dotrzymane.

Udział emisji liniowej (komunikacyjnej) – jest odczuwalny, wyłącznie w rejonach gminy, sąsiadujących z głównymi trasami komunikacyjnymi. Wielkość tej emisji, powodowanej przez pojazdy poruszające się po drogach powiatowych i gminnych obszaru opracowania jest znikoma i nie rzutująca na warunki aerasanitarne obszaru.

Gmina Siennica należy do strefy mazowieckiej, która została zakwalifikowana do programu ochrony powietrza POP na podstawie oceny wg kryteriów dla ochrony zdrowia.

Kryterium stanowiącym podstawę do zakwalifikowania strefy do klasy C – BaP. Główną przyczyną jest spalanie węgla i drewna w paleniskach domowych –emisja niska.

Szczególnie uciążliwe dla środowiska pozostają paleniska indywidualne, które posiadają niskie emitery, a spala się w nich paliwa o złej jakości ze względu na ich niską cenę, co powoduje emisję o szkodliwej strukturze zanieczyszczeń. W procesie spalania paliw stałych powstają następujące rodzaje zanieczyszczeń, które dostają się do powietrza:

- pył powstający z popiołu zawartego w węglu,
- dwutlenek i trójtlenek siarki – powstający w wyniku spalania siarki zawartej w paliwie,
- tlenki azotu – tworzące się z azotu zawartego w paliwie jak i w powietrzu doprowadzonym do spalania,
- tlenek węgla – tworzący się w przypadku niepełnego spalania paliwa.

7.3. Zagrożenie hałasem i promieniowaniem elektroenergetycznym

Promieniowanie elektroenergetyczne

Ujemny wpływ na stan środowiska i zdrowie ludzi mają urządzenia, które emitują fale elektromagnetyczne wysokiej częstotliwości w postaci radiofal o częstotliwości od 0,1 do 300 MHz i mikrofal od 300 do 300 000 MHz, umieszczone w środowisku naturalnym. Do głównych, sztucznych źródeł emisji pól elektromagnetycznych stanowiących zagrożenie dla środowiska należą linie elektroenergetyczne o napięciu znamionowym 110 kV.

Głównymi źródłami promieniowania elektromagnetycznego w gminie, są napowietrzne – przesyłowe linie elektroenergetyczne.

Na obszarze opracowania występuje linia elektroenergetyczna 110 kV wraz ze strefą oddziaływania.

Prawo ochrony środowiska, prawo budowlane, ustawa o planowaniu i zagospodarowaniu przestrzennym oraz przepisy bezpieczeństwa i higieny pracy oraz sanitarne regulują, iż w obrębie niejonizującego promieniowania elektromagnetycznego pozostawia się pas wolny od zabudowy mieszkaniowej w celu ochrony ludzi i środowiska.

Analiza wyników pomiarów WIOŚ w 2014 r. wykazała, że występujące w środowisku poziomy pól elektromagnetycznych są mniejsze od poziomów

dopuszczalnych (dopuszczalny poziom w zależności od częstotliwości zawiera się w przedziale od 7 V/m do 20 V/m).

Poza pomiarami, w ramach monitoringu prowadzono bazę źródeł pól elektromagnetycznych (łącznie z pomiarami wokół nich, które zostały wykonane przez zarządzających i jednostki kontrolujące), znajdujących się na terenie województwa mazowieckiego, mogących wpływać negatywnie na środowisko. W żadnym przypadku pomiary nie wykazały przekroczeń w miejscach dostępnych dla ludności, czy też przeznaczonych pod zabudowę mieszkaniową.

Odnawialne źródła energii

Plan dopuszcza możliwość lokalizowania urządzeń wytwarzających energię z odnawialnych źródeł energii (urządzeń fotowoltaicznych) na terenach rolnych o klasach gleb niższej jakości- V i VI.

Oddziaływanie elektrowni wykorzystującej energię słoneczną ma zasięg ściśle lokalny i sprowadza się do zajęcia określonej powierzchni terenu, co tym samym wyklucza ich transgraniczne oddziaływanie na środowisko. Wyklucza to także znaczące oddziaływanie na środowisko i zdrowie ludzi, ponieważ nie przekracza standardów jakości środowiska poza granicami terenu, do którego inwestor zamierzenia będzie posiadał tytuł prawny, jak i nie spowoduje uciążliwości, w zakresach, w których nie ustalono standardów (np. w przypadku odorów). W ich sąsiedztwie nie występuje potrzeba wyznaczania (dla ochrony zdrowia i życia ludzi), terenów wolnych od zabudowy.

Hałas

W gminie funkcjonują drogi: wojewódzkie, powiatowe i gminne. Tereny objęte projektem planu, mogą znaleźć się w zasięgu oddziaływania – w praktyce jednego rodzaju ponadnormatywnego hałasu przenikającego do środowiska – **hałasu komunikacyjnego (drogowego)**, odczuwalnego w otoczeniu dróg publicznych – w przypadku planu przede wszystkim w otoczeniu dróg powiatowych.

Większość z dróg znajdujących się na obszarze planu to drogi lokalne. Toteż natężenie ruchu kołowego na tych trasach nie jest tak intensywne, aby wytwarzany przez nie hałas komunikacyjny, przenikający do środowiska, miał charakter ciągły. Może on występować wyłącznie incydentalnie.

Natomiast jeśli chodzi o tereny zabudowy mieszkaniowej jednorodzinnej i zagrodowej, tereny usług oświaty oraz rekreacji objęte opracowaniem wymagają ochrony akustycznej ze względu na występowanie terenów z obowiązkiem zachowania dopuszczalnych poziomów hałasu w środowisku, określonych w przepisach odrębnych:

Lp.	Rodzaj terenu	Dopuszczalny poziom hałasu w [dB]			
		Drogi lub linie kolejowe ¹⁾		Pozostałe obiekty i działalność będąca źródłem hałasu	
		L _{Aeq D} przedział czasu odniesienia równy 16 godzinom	L _{Aeq N} przedział czasu odniesienia równy 8 godzinom	L _{Aeq D} przedział czasu odniesienia równy 8 najmniej korzystnym godzinom dnia kolejno po sobie następującym	L _{Aeq N} przedział czasu odniesienia równy 1 najmniej korzystnej godzinie nocy
1	a) Strefa ochronna „A” uzdrowska b) Tereny szpitali poza miastem	50	45	45	40
2	a) Tereny zabudowy mieszkaniowej jednorodzinnej b) Tereny zabudowy związanej ze stałym lub czasowym pobytem dzieci i młodzieży ²⁾ c) Tereny domów opieki społecznej d) Tereny szpitali w miastach	55	50	50	40
3	a) Tereny zabudowy mieszkaniowej wielorodzinnej i zamieszkania zbiorowego b) Tereny zabudowy zagrodowej c) Tereny rekreacyjno-wypoczynkowe ²⁾ d) Tereny mieszkaniowo-usługowe	60	50	55	45
4	Tereny w strefie śródmiejskiej miast powyżej 100 tys. mieszkańców ³⁾	65	55	55	45

Poziom oddziaływanie całości tych zależności na środowisko, winien być określony szczegółowo w toku wymaganej prawem procedury oceny oddziaływania przedsięwzięcia na środowisko. Ocena ta winna także określać sposoby zminimalizowania niekorzystnego akustycznego oddziaływania instalacji (lub jego wyeliminowanie). Zagadnienia te pozostają poza zasięgiem planu zagospodarowania przestrzennego.

7.4. Zagrożenie środowiska przez odpady

Odpady komunalne, wytwarzane w gminie – w jej rejonach zabudowanych, odbierane są od mieszkańców, przez przedsiębiorstwa prowadzące działalność w zakresie zbierania, odzysku i transportowania odpadów poza teren gminy, posiadające zezwolenie na taką działalność.

Zanieczyszczenia

Odpady te zgodnie z przepisami odrębnymi mogą być odpowiednio utylizowane lub odzyskiwane.

Na terenie objętym projektem planu będą powstawały ścieki sanitarne bytowo-komunalne ze względu na występowanie terenów mieszkaniowych.

Powstające ścieki deszczowe odprowadzane przez spływ powierzchniowy (rowy przydrożne, rowy melioracyjne, cieki wodne) oraz infiltracje do gruntu, przy czym ciągi kanalizacji deszczowej mogą występować przy zabudowie zwartej i przemysłowej, wymóg podczyszczenia ścieków deszczowych z zanieczyszczeniami z powierzchni szczelnej terenów

przemysłowych, składowisk, baz transportowych oraz parkingów powyżej 0,1 ha, dopuszcza się odprowadzenie wód opadowych i roztopowych na własny teren z retencjonowaniem do dołów chłonnych lub zbiorników retencyjnych.

W sumie unieszkodliwianie odpadów pozostaje nadal obok odprowadzania i oczyszczania ścieków, głównym problemem ochrony środowiska gminy.

Gmina dysponuje Regulaminem utrzymania czystości i porządku na terenie Gminy Siennica.

Za usunięcie wyrobów azbestowych odpowiedzialni są właściciele i użytkownicy obiektów, w których wykorzystywane są wyroby azbestowe.





Gminne składowisko odpadów komunalnych w miejscowości Siennica (ul. Kołbielska 1) posiadało zezwolenie na unieszkodliwianie do 31.12.2014 r.

Według Planu Gospodarki Odpadami Województwa Mazowieckiego gmina Siennica należy do regionu warszawskiego gospodarki odpadami komunalnymi (RGOK).



Rozmieszczenie instalacji regionalnych do przetwarzania odpadów komunalnych
Źródło: Plan Gospodarki Odpadami Województwa Mazowieckiego

RIPOK:

-  do termicznego przetwarzania odpadów komunalnych
-  do mechaniczno-biologicznego przetwarzania odpadów – MBP
-  do przetwarzania odpadów zielonych i bioodpadów – kompostownie
-  dla odpadów powstających w procesie MBP i pozostałości z sortowania – składowiska

Instalacje spełniające warunki instalacji regionalnych do przetwarzania odpadów komunalnych (RIPOK) występują poza terenem gminy Siennica.

Odpady zmieszane, zielone i bioodpady oraz pozostałości z sortowania i pozostałości po mechaniczno-biologicznym przetwarzaniu odpadów zmieszanych przeznaczone do składowania, muszą być kierowane w pierwszej kolejności do instalacji posiadających statut Regionalnej Instalacji Przetwarzania Odpadów Komunalnych (RIPOK), położonych najbliższym miejscu wytworzenia odpadów w ramach Regionu Warszawskiego.

W przypadku braku mocy przerobowych RIPOK lub jej awarii odpady powinny być przekazane do instalacji wskazanej jako zastępcza zgodnie z aktualną uchwałą Sejmiku Województwa Mazowieckiego w sprawie wykonania Wojewódzkiego Planu Gospodarki Odpadami 2012-2032.

Wszystkie zmieszane odpady komunalne powinny być kierowane do instalacji mechaniczno-biologicznego przetwarzania.

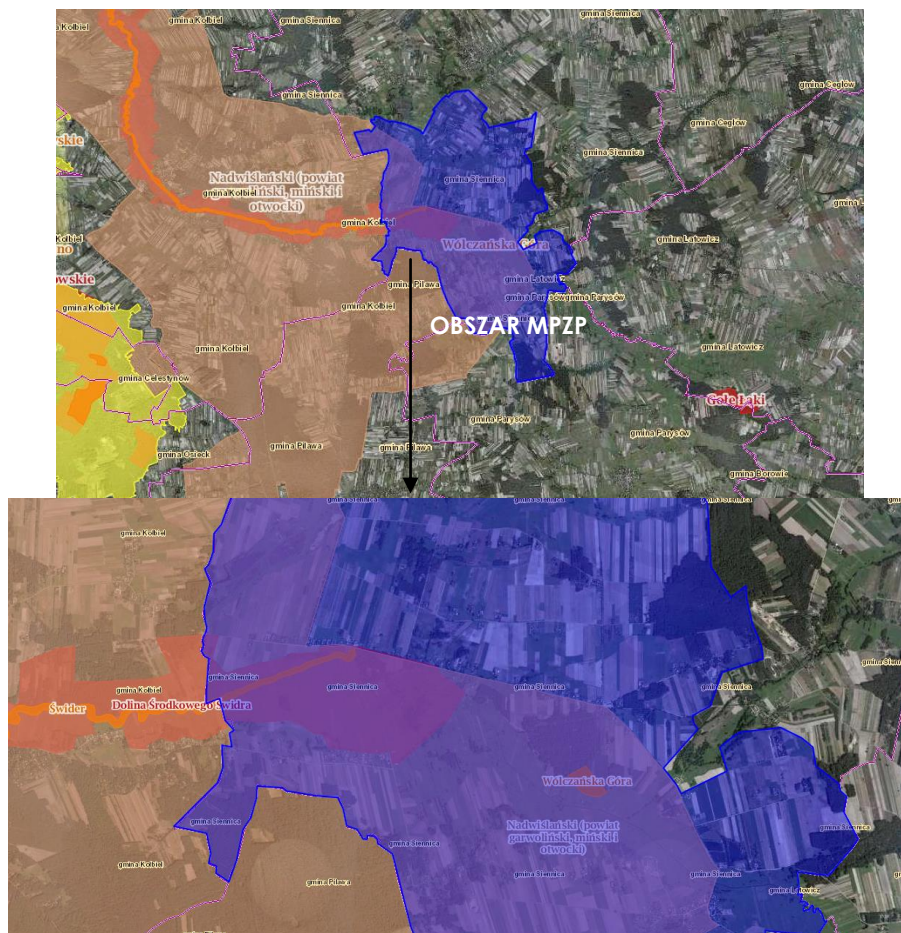
8. OCHRONA ŚRODOWISKA ISTOTNA Z PUNKTU WIDZENIA REALIZACJI USTALEŃ PLANU, DOTYCZĄCA OBSZARÓW PODLEGAJĄCYCH OCHRONIE NA PODSTAWIE USTAWY Z DNIA 16 KWIEŃNIA 2004 R. O OCHRONIE PRZYRODY

Na terenie gminy Siennica funkcjonują różne formy ochrony przyrody: dwa obszary chronionego krajobrazu, obszar Natura 2000 rezerwat przyrody, pomniki przyrody.

Teren objęty projektem planu położony jest na fragmencie terenu Nadwiślańskiego Obszaru Chronionego Krajobrazu. W centralnej części obszaru opracowania znajduje się fragment rezerwatu Świder, cały rezerwat Wólczańska Góra oraz fragment obszaru Natura 2000 Dolina Środkowego Świdra PLH140025.

Ochronie podlegają również następujące pomniki przyrody:

- 5 jesionów wyniosłych i 6 jesionów na terenie zabytkowego parku podworskiego w Kątach (teren Domu Pomocy Społecznej dla Dzieci),
- 2 klony pospolite w zabytkowym parku podworskiego w Dłużewie (Akademia Sztuk Pięknych w Warszawie);



Odległość do najbliższego obszaru Natura 2000

Źródło: Opracowanie własne na podstawie: <http://geoserwis.gdos.gov.pl/mapy/>

Do obszarów objętych ochroną, w promieniu 30 km od obszaru objętego planem należą:

Rezerwy

Wólczajska Góra	w obszarze
Świder	w obszarze
Bagno Pogorzel	5.13
Jedlina	6.65
Czarczi Dół	8.62
Szerokie Bagno	8.78
Rogalec	9.00
Bagno Bocianowskie	9.67
Żurawinowe Bagno	10.73
Celestynowski Grąd	12.49
Rudka Sanatoryjna	14.10
Florianów	14.93
Pogorzelski Mszar	16.83
Wymięklizna	17.07
Torfowisko Jeziorek	18.02
Przełom Witówki	18.64

Na Torfach im. Janusza Kozłowskiego	18.89
Rogoźnica	19.69
Barania Ruda	19.88
Polesie Rowskie	20.36
Kulak	20.92
Dąbrowy Seroczyńskie	20.93
Łachy Brzeskie	23.01
Wyspy Świderskie	23.22
Wyspy Zawadowskie	26.13
Czerwony Krzyż	26.65
Olszyna Łyczyńska- w weryfikacji	27.78
Łęgi Oborskie - w weryfikacji	28.22
Obory- w weryfikacji	28.94
Kopiec Kościuszki	29.08
Skarpa Oborska - w weryfikacji	29.18
Torfowisko Zawaty	29.89

Parki krajobrazowe

Mazowiecki Park Krajobrazowy	6.96
Chojnowski Park Krajobrazowy	27.71

Obszary chronionego krajobrazu

Nadwiślański (powiat garwoliński, miński i otwocki)	w obszarze
Miński	3.77
Warszawski	7.00
Łukowski Obszar Chronionego Krajobrazu	20.71
Dolina rzeki Pilicy i Drzewiczki	26.94

Natura 2000 Obszary specjalnej ochrony

Dolina Kostrzynia PLB140009	12.32
Bagno Całowanie PLB140011	14.29
Dolina Środkowej Wisły PLB140004	20.96
Dolina Pilicy PLB140003	27.70

Natura 2000 Specjalne obszary ochrony

Dolina Środkowego Świdra PLH140025	w obszarze
Gołe Łąki PLH140027	4.69
Bagna Celestynowskie PLH140022	7.98
Ostoja Bagno Całowanie PLH140001	14.29
Rogoźnica PLH140036	19.62
Łąki Ostrówieckie PLH140050	19.98
Dąbrowy Seroczyńskie PLH140004	20.94
Dolina Dolnej Pilicy PLH140016	27.70
Torfowiska Czernik PLH140037	28.59

Rozstrzygnięcia projektu planu nie spowodują negatywnego znaczącego oddziaływania– w tym oddziaływania bezpośredniego, pośredniego,

wtórny, skumulowany, krótkoterminowy, średnioterminowy i długoterminowy, stałego i chwilowego – na cele i przedmiot ochrony Obszarów Natura 2000.

Projekt planu zawiera zapis który podkreśla, iż obowiązują ustalenia następujących rozporządzenia i zarządzenia w stosunku do występujących powierzchniowych form ochrony:

- W obrębie Specjalnego obszaru ochrony siedlisk Dolina Środkowego Świdra PHL140025 obowiązują ustalenia Rozporządzenia Ministra Środowiska z dnia 13 kwietnia 2010 r. w sprawie siedlisk przyrodniczych oraz gatunków będących przedmiotem zainteresowania Wspólnoty, a także kryteriów wyboru obszaru kwalifikujących się do uznania lub wyznaczenia jako obszary Natura 2000 (Dz. U. Nr 77, poz. 510) oraz przepisy zawarte w art. 33 ustawy o ochronie przyrody z dnia 16 kwietnia (Dz. U. z 2015 r., poz. 1651 ze zm.).
- W obrębie Rezerwatu „Świder” obowiązują ustalenia Zarządzenia Ministra Leśnictwa i Przemysłu Drzewnego z dnia 16 stycznia 1978 r. w sprawie uznania za rezerwaty przyrody (M. P. Nr 4/20 z 1978 r.) oraz przepisy zawarte w art. 15 ustawy o ochronie przyrody z dnia 16 kwietnia (Dz. U. z 2015 r., poz. 1651 ze zm.).
- W obrębie Rezerwatu przyrody „Wólczańska Góra” obowiązują ustalenia Zarządzenia Ministra Leśnictwa i Przemysłu Drzewnego z dnia 16 stycznia 1978 r. w sprawie uznania za rezerwaty przyrody (M. P. Nr 4/20 z 1978 r.) oraz przepisy zawarte w art. 15 ustawy o ochronie przyrody z dnia 16 kwietnia (Dz. U. z 2015 r., poz. 1651 ze zm.).
- W obrębie Nadwiślańskiego Obszaru Chronionego Krajobrazu obowiązują ustalenia Rozporządzenia Nr 68 Wojewody Mazowieckiego z dnia 23 czerwca 2005 r. w sprawie Nadwiślańskiego Obszaru Chronionego Krajobrazu, położonego na terenie powiatów: garwolińskiego mińskiego i otwockiego (Dz. Urz. Woj. Maz. Nr 164, poz. 5193).

Nie stwierdza się istotnych problemów ochrony środowiska, w odniesieniu do obszarów o wybitnych walorach przyrodniczych, w tym chronionych na podstawie ustawy o ochronie przyrody (tj. Dz. U. z 2009 r. Nr 151, poz. 1220, ze zm.), a w szczególności obszarów Natura 2000, ze względu na przeznaczenie otaczających obszarów oraz brak zabudowy na terenie Natura 2000. Miejscowy plan utrzymuje zasadę zachowania terenów Natura 2000 jako terenów otwartych, niezabudowanych.

Projekt planu nie zawiera dodatkowych zapisów zapewniających ścisłą ochronę przyrodniczą obszarów i obiektów. Równocześnie projekt planu nie zawiera zapisów, których treść mogłaby zagrażać tym obszarom.

Fragment obszaru Natura 2000 wraz z rezerwatem Świder stanowi korytarz i ciąg ekologiczny. Wzdłuż rzeki Świder zachowano również tereny wolne od zabudowy ze względu na występowanie zagrożenia powodzią. Dlatego uważa się iż zachowano ciągłość korytarza wzdłuż rzeki i brak

negatywnego wpływu na migracje zwierząt. Wyklucza się więc negatywne, znaczące oddziaływania rozstrzygnięć projektu miejscowego planu zagospodarowania przestrzennego – w tym oddziaływania bezpośrednie, pośrednie, wtórne, skumulowane, krótkoterminowe, średnioterminowe i długoterminowe, stałe i chwilowe – na cele i przedmiot ochrony Obszarów Natura 2000.

9. CELE OCHRONY ŚRODOWISKA USTANOWIONE NA SZCZEBLU KRAJOWYM I WOJEWÓDZKIM

Uwarunkowania w zakresie ochrony środowiska, wynikające z dokumentów międzynarodowych, wspólnotowych, krajowych i wojewódzkich:

Dokument wspólnotowy:

Program Działań Środowiskowych „Środowisko 2010: nasza przyszłość, nasz wybór”. Jest to podstawowy dokument w zakresie ochrony środowiska ustanowiony przez Unię Europejską. Obszary priorytetowe obejmują zagadnienia dotyczące zmian klimatycznych, przyrody i bioróżnorodności, środowiska, zdrowia i jakości życia, zasobów naturalnych i odpadów. Cele programu opierają się na zapisach Traktatu z Maastricht, które zawierają główne zasady polityki w zakresie ochrony środowiska: zasada integrowania, „zanieczyszczający płaci”, usuwania zanieczyszczenia u źródła, zapobiegania, ochrony. Szczególną wagę przykładają się także do tematyki zmian.

Dokumenty krajowe:

1) „Polityka Ekologiczna Państwa na lata 2009 – 2012, z perspektywą do roku 2016”.

Jest to podstawowy dokument krajowy w zakresie ochrony środowiska. Nadrzędnym, strategicznym celem polityki ekologicznej państwa jest zapewnienie bezpieczeństwa ekologicznego kraju (mieszkańców, zasobów przyrodniczych i infrastruktury społecznej) i tworzenie podstaw do zrównoważonego rozwoju społeczno – gospodarczego.

Głównym celem strategicznym jest doprowadzenie do sytuacji, w której projekty dokumentów strategicznych wszystkich sektorów gospodarki będą, zgodnie z obowiązującym w tym zakresie prawem, poddawane procedurze oceny oddziaływania na środowisko i wyniki tej oceny będą uwzględniane w ostatecznych wersjach tych dokumentów.

Kierunki działań:

- wdrożenie wytycznych metodycznych dotyczących uwzględnienia w planach zagospodarowania przestrzennego wymagań ochrony środowiska i gospodarki wodnej, w szczególności wynikających z opracowań ekofizjograficznych, prognoz oddziaływania na środowisko, wraz z poprawą jakości tych dokumentów,
- wdrożenie przepisów umożliwiających przeprowadzanie strategicznej oceny oddziaływania na środowisko,

- zatwierdzenie wszystkich obszarów europejskiej sieci Natura 2000 oraz sporządzenie dla nich planów ochrony,
- wdrożenie koncepcji korytarzy ekologicznych,
- uwzględnianie obszarów narażonych na niebezpieczeństwo powodzi,
- określanie zasad ustalenia progów tzw. chłonności środowiskowej oraz pojemności przestrzennej zależnie od typu środowiska,
- wprowadzenie mechanizmów ochrony zasobów złóż kopalin przed zagospodarowaniem powierzchni uniemożliwiającym przyszłe wykorzystanie,
- uwzględnienie w planach zagospodarowania przestrzennego wyników monitoringu środowiska, w szczególności w zakresie powietrza, wód i hałasu.

W ramach ochrony przyrody:

Podstawowym celem jest zachowanie bogatej różnorodności biologicznej polskiej przyrody na różnych poziomach organizacji: na poziomie wewnątrzgatunkowym (genetycznym), gatunkowym oraz ponadgatunkowym (ekosystemowym), wraz z umożliwieniem zrównoważonego rozwoju gospodarczego kraju, który w sposób niekonfliktowy współistnieje z różnorodnością biologiczną.

Dokumenty na szczeblu wojewódzkim:

1) Strategia rozwoju województwa mazowieckiego do 2030

„Strategia rozwoju województwa mazowieckiego do 2030”, Uchwała Nr 158/13 Sejmiku Województwa Mazowieckiego z dnia 28 października 2013 r. Jest to najważniejszy dokument programowy przygotowany przez Samorząd Województwa Mazowieckiego, określający zasady i kierunki długofalowej koncepcji rozwoju regionu, misję rozwoju województwa, wyznaczający cele i priorytety polityki rozwoju prowadzonej na terenie regionu.

W dokumencie tym uznano, że wizją regionu, wynikającą z aktualnego stanu województwa oraz przewidywanych zmian warunków zewnętrznych jest: „MAZOWSZE TO REGION SPÓJNY TERYTORIALNIE, KONKURENCYJNY, INNOWACYJNY Z WYSOKIM WZROSTEM GOSPODARCZYM I BARDZO DOBRZYMI WARUNKAMI ŻYCIA JEGO MIESZKANCÓW”.

2) Plan zagospodarowania przestrzennego województwa mazowieckiego

„Plan Zagospodarowania Przestrzennego Województwa Mazowieckiego – Uchwała Sejmiku Województwa Mazowieckiego Nr 180/14 z dnia 7 2014 r. Celem nadrzędnym w zakresie ochrony środowiska na terenie województwa jest taki kierunek rozwoju, który uwzględniając rozwój społeczny i gospodarczy zagwarantuje ochronę środowiska przyrodniczego, zarówno w zakresie kompleksowej ochrony terenów cennych przyrodniczo jak i poszczególnych elementów środowiska, czyli takie prowadzenie polityki i działań w poszczególnych sektorach

gospodarki i życia społecznego, które doprowadzą do zachowania zasobów i walorów środowiska w stanie zapewniającym trwałe możliwości korzystania z nich, zarówno przez obecne jak i przyszłe pokolenia, przy zachowaniu trwałości funkcjonowania procesów przyrodniczych oraz naturalnej różnorodności biologicznej.

Zapisy planu nie wpływają na przerwanie ciągłości systemów chronionych. Projekt planu uwzględnia uwarunkowania wynikające z występowania częściowo na terenach objętych ochroną prawną. Teren opracowania uwzględnia utrzymanie potencjału przyrodniczego Nadwiślańskiego Obszaru Chronionego Krajobrazu, obszaru Natura 2000, rezerwatów przyrody.

4) Program ochrony i rozwoju zasobów wodnych województwa mazowieckiego

Zatwierdzony Uchwałą Nr 98/06 Sejmiku Województwa Mazowieckiego z dnia 29 maja 2006.

Jest to opracowanie dotyczące udroźnienia rzek przy budowach piętrzących dla ułatwienia migracji ryb, zwłaszcza ryb dwuśrodowiskowych. Rzeka Świder jest na przeważającej długości ciekim o charakterze zbliżonym do naturalnego, silnie meandrującym. Znajdowały się na niej niegdyś młyny i jazy piętrzące, tworzące lokalne zbiorniki młyńskie, jednak po roku 1945 zostały one zniszczone lub zlikwidowane. Niektóre ze znajdujących się w korycie rzeki Świder i jej dopływów budowli w znacznym stopniu ograniczają, bądź uniemożliwiają migrację ryb w górę rzeki. Zabudowa hydrotechniczna rzeki Świder na terenie gminy Siennica przedstawia się następująco.

Nazwa ciek	Budowle	km	Wysokość piętrzenia	Miejscowość
Sienniczka	Jaz szandorowy	2+600	1,80	Lasomin
	Jaz szandorowy	7+370	1,50	Stara Wieś

Budowle te znajdują się poza obszarem opracowania.

5) Program małej retencji dla Województwa Mazowieckiego

Program małej retencji dla Województwa Mazowieckiego zatwierdzony Uchwałą Nr 75/08 Sejmiku Województwa Mazowieckiego z dnia 21 kwietnia 2008 r.

Program ten jest kompleksowym opracowaniem dotyczącym możliwości retencjonowania wód powierzchniowych na rzekach i ciekach województwa mazowieckiego.

Do modernizacji stawów rybnych przewidziano staw Zdroje (źródło wody-Dopływ z Żakową)- termin wykonania po 2015 roku. Przewidziano również w tym terminie budowę zbiornika wodnego w Starogrodzie o pojemności ok.12 120 tys. m³ i powierzchni 433 ha.

6) Program ochrony środowiska województwa mazowieckiego na lata 2011-2014 z uwzględnieniem perspektywy do 2018 r.

Program zatwierdzono Uchwałą Sejmiku Województwa Mazowieckiego Nr 104/12 z dnia 13 kwietnia 2012 r.

„Program ochrony środowiska województwa mazowieckiego na lata 2011-2014 z uwzględnieniem perspektywy do 2018” uwzględnia analizę i ocenę stanu środowiska, określa: - wojewódzkie cele i priorytety ochrony środowiska. W tym celu zidentyfikowanych zostało 5 obszarów priorytetowych dla Mazowsza, do których należą:

- poprawa jakości środowiska,
 - racjonalne wykorzystanie zasobów naturalnych,
 - ochrona przyrody,
 - poprawa bezpieczeństwa ekologicznego,
 - edukacja ekologiczna społeczeństwa,
- oraz obszar działań dotyczący zagadnień systemowych.

Podobnie jak w przypadku dokumentów krajowych należy stwierdzić, że analizowany projekt planu zasadniczo realizuje zadania postawione przez dokumenty wojewódzkie.

Zapisy projektu planu, nie są sprzeczne z przepisami ustawy Prawo ochrony środowiska i Prawo wodne, czy ustawy o ochronie przyrody, jednak w ich świetle nie powinny być umieszczane w treści planu.

Reasumując, projekt miejscowego planu zagospodarowania przestrzennego należy ocenić pozytywnie – z punktu widzenia zarówno jego zawartości, jak i spodziewanej realizacji – w aspekcie potrzeb wynikających z obecnego i oczekiwanego stanu środowiska gminy.

10. OCENA SKUTKÓW DLA ŚRODOWISKA WYNIKAJĄCYCH Z PRZYSZŁEGO PRZEZNACZENIA TERENÓW W PROJEKCIE MIEJSCOWEGO PLANU ZAGOSPODAROWANIA PRZESTRZENNEGO GMINY

10.1. W zakresie emisji zanieczyszczeń do powietrza atmosferycznego

W zakresie zaopatrzenia w energię ciepłą zakłada zaopatrzenie z lokalnych źródeł indywidualnych, jednocześnie wprowadzając wymóg stosowania urządzeń o niskoemisyjnych technologiach spalania.

W takim ujęciu projekt planu może przyczynić się do polepszenia stanu czystości powietrza, wyłącznie w minimalnie ograniczonym zakresie, zarówno na obszarze objętych planem, jak i w ich otoczeniu.

Źródłem zanieczyszczenia powietrza na omawianym obszarze, może stanowić ruch kołowy. Największe natężenie spalin występuje w najbliższym otoczeniu dróg. W granicach planu przebiegają drogi powiatowe i gminne, nie występują drogi wyższych klas.

10.2. W zakresie emisji zanieczyszczeń do wód lub do ziemi

W zakresie zaopatrzenia w wodę plan ustala, objęcie z wszystkich mieszkańców zorganizowanymi systemami zaopatrzenia w wodę, za pośrednictwem wodociągu zbiorczego. Do czasu rozbudowy sieci wodociągowej, plan dopuszcza zaopatrzenie w wodę z ujęć indywidualnych, przy spełnieniu warunków określonych w przepisach odrębnych. W zabudowie o charakterze przemysłowym dopuszcza się własne systemy zaopatrzenia w wodę.

W zakresie kanalizacji sanitarnej plan ustala odprowadzanie ścieków bytowych oraz przemysłowych podczyszczonych do parametrów, zgodnych z przepisami odrębnymi, do kanalizacji sanitarnej. Dopuszczone jest zastosowanie szczelnych zbiorników bezodpływowych lub przydomowych oczyszczalni ścieków pod warunkiem spełnienia przepisów odrębnych. Wody opadowe, roztopowe odprowadzane będą przez spływ powierzchniowy (rowy przydrożne, rowy melioracyjne, ciekły wodne) oraz infiltracje do gruntu. Jednak muszą zostać spełnione poniższe warunki:

- ciągi kanalizacji deszczowej mogą występować przy zabudowie zwartej i przemysłowej,
- wymóg podczyszczenia ścieków deszczowych z zanieczyszczeniami z powierzchni szczelnej terenów przemysłowych, składowisk, baz transportowych oraz parkingów powyżej 0,1 ha,
- dopuszcza się odprowadzenie wód opadowych i roztopowych na własny teren z retencjonowaniem do dołów chłonnych lub zbiorników retencyjnych.

Zapisy te wykluczają możliwość wzrostu zagrożenia wód i ziemi, powodowanego odprowadzaniem ścieków, a tym samym możliwość znaczącego oddziaływania na wody i ziemię na obszarze projektu planu.

10.3. W zakresie zagrożenia odpadami i zanieczyszczenia gleby lub ziemi

W zakresie gospodarki odpadami plan ustala obowiązek :

- obowiązek urządzenia na każdej posesji miejsca do czasowego gromadzenia odpadów stałych, z umożliwieniem ich segregacji,
- wywóz odpadów oraz postępowanie z różnego rodzaju odpadami zgodnie z przyjętymi przez Radę Gminy aktami prawa lokalnego.

Zapisy te nie zabezpieczają obszaru opracowania i gminy (środowiska) przed zagrożeniem stwarzanym przez odpady. Zabezpieczenie takie nie leży w zakresie możliwości planu zagospodarowania ani nie jest jego funkcją.

Jakiegolwiek inne ustalenia planu, nie zabezpieczyłyby omawianego obszaru (środowiska) przed zagrożeniem stwarzanym przez odpady. W tym

zakresie gmina wykonując obowiązek, określony w ustawie o odpadach (Dz. U. nr 62/2001 poz. 628 z późniejszymi zmianami), jak i w przepisach ustawy – Prawo ochrony środowiska, powinna niezwłocznie wdrożyć zasady gospodarowania opadami określone w przepisach odrębnych.

Na terenie gminy uregulowaniem prawnym dotyczącym utrzymania czystości i porządku jest Uchwała nr XXX.0007.239.2014 Rady Gminy w Siennicy z dnia 6 lutego 2014r. zmieniająca uchwałę XXI.0007.172.2013 Rady Gminy Siennica z dnia 7 lutego 2013r. w sprawie uchwalenia Regulaminu utrzymania czystości i porządku na terenie Gminy Siennica.

Zawiera ona wymagania w zakresie: utrzymania czystości i porządku na terenie nieruchomości, rodzajów urządzeń przeznaczonych do gromadzenia odpadów komunalnych i zasad ich rozmieszczania oraz częstotliwości, zasad i sposobów usuwania odpadów komunalnych.

Ustawa z dnia 28 listopada 2014 r., o zmianie ustawy o utrzymaniu czystości i porządku w gminach oraz niektórych ustaw (Dz. U. 2015 poz. 87), która weszła w życie z dniem 17 stycznia 2015 r., wskazuje konieczność tworzenia zintegrowanej sieci instalacji gospodarowania odpadami, spełniających wymagania ochrony środowiska, opracowuje się Krajowy Plan Gospodarki Odpadami oraz wojewódzkie plany gospodarki odpadami.

Wójt, burmistrz lub prezydent określa w specyfikacji istotnych warunków zamówienia w szczególności: wymogi dotyczące przekazywania odebranych zmieszanych odpadów komunalnych oraz odpadów zielonych do regionalnych instalacji do przetwarzania odpadów komunalnych.

Według Wojewódzkiego Planu Gospodarki Odpadami Mazowsza gmina Siennica należy do warszawskiego regionu gospodarki odpadami komunalnymi (RGOK).

10.4. W zakresie wykorzystywania zasobów środowiska i niekorzystnego przekształcania terenu

W zakresie zasad zagospodarowania terenów plan ustala:

- realizację zabudowy zgodnie z przebiegiem linii zabudowy,
- dla obiektów budowlanych lub ich fragmentów znajdujących się w pasie między drogą publiczną a linią zabudowy – możliwość rozbudowy, nadbudowy i przebudowy bez zbliżania się do drogi publicznej z zachowaniem ustaleń niniejszego planu dotyczących zasad kształtowania zabudowy w danym terenie,
- w terenach zabudowy mieszkaniowej – dopuszczenie lokalizacji nowych i utrzymanie istniejących budynków gospodarczych w granicach działek budowlanych,
- do czasu zagospodarowania terenów zgodnie z planem dopuszcza się ich wykorzystanie w sposób dotychczasowy,

- dopuszcza się wydzielenie dróg wewnętrznych w celu umożliwienia dostępu do dróg publicznych, o szerokości nie mniejszej niż 5 m,
- minimalny udział powierzchni biologicznie czynnej dla terenów **MN** – 20-40 % powierzchni działki budowlanej,
- maksymalny udział powierzchni zabudowy dla terenów **MN** – 40-50 % powierzchni działki budowlanej,
- minimalny udział powierzchni biologicznie czynnej dla terenów **RM** – 30 % powierzchni działki budowlanej,
- maksymalny udział powierzchni zabudowy dla terenów **RM** – 40 % powierzchni działki budowlanej,
- minimalny udział powierzchni biologicznie czynnej dla terenów **ML** – 60 % powierzchni działki budowlanej,
- maksymalny udział powierzchni zabudowy dla terenów **ML** – 20 % powierzchni działki budowlanej,
- minimalny udział powierzchni biologicznie czynnej dla terenów **U** – 30 % powierzchni działki budowlanej,
- maksymalny udział powierzchni zabudowy dla terenów **U** – 60% powierzchni działki budowlanej,
- minimalny udział powierzchni biologicznie czynnej dla terenów **UO** – 50% powierzchni działki budowlanej,
- maksymalny udział powierzchni zabudowy dla terenów **UO** – 40 % powierzchni terenu,
- minimalny udział powierzchni biologicznie czynnej dla terenów **UK** – 30 % powierzchni działki budowlanej,
- maksymalny udział powierzchni zabudowy dla terenów **UK** – 40 % powierzchni działki budowlanej,
- minimalny udział powierzchni biologicznie czynnej dla terenów **P** – 10 % powierzchni działki budowlanej,
- maksymalny udział powierzchni zabudowy dla terenów **P** – 60 % powierzchni działki budowlanej,
- minimalny udział powierzchni biologicznie czynnej dla terenów **ZPU** – 70 % powierzchni działki budowlanej,
- maksymalny udział powierzchni zabudowy dla terenów **ZPU** – 20 % powierzchni działki budowlanej,
- minimalny udział powierzchni biologicznie czynnej dla terenów **ZC** – 20 % powierzchni terenu,
- maksymalny udział powierzchni zabudowy dla terenów **ZC** – 10 % powierzchni terenu.

W zakresie zasad sytuowania reklam plan dopuszcza lokalizowanie reklam, wolnostojących, a także mocowanych na elewacjach budynków, pod warunkiem dostosowania ich do formy architektonicznej budynku. Zakazuje jednak lokalizacji reklam świetlnych o zmiennej treści skierowanych do uczestników ruchu drogowego dróg KDZ.

W zakresie realizacji ogrodzeń na granicy z terenami przestrzeni publicznych plan wprowadza zakaz realizacji ogrodzeń z prefabrykowanych przęseł betonowych oraz z tworzyw sztucznych. Od strony dróg publicznych i dróg wewnętrznych należy stosować ogrodzenia ażurowe o prześwicie minimum 50 %. Nie należy grodzić nieruchomości przyległych do powierzchni wód publicznych w odległości nie mniejszej niż 1,5 m od linii brzegu.

Dla obiektów i budowli o wysokości 50,0 m n.p.t. i wyższych przed wydaniem pozwolenia na budowę, plan wprowadza obowiązek zgłoszenia, zgodnie z przepisami odrębnymi, celem uzgodnienia lokalizacji i sposobu oznakowania przeszkodowego tych obiektów.

W zakresie ochrony środowiska plan ustala:

- zachowanie udziału powierzchni terenu biologicznie czynnej,
- zakaz lokalizacji przedsięwzięć mogących zawsze znacząco oddziaływać na środowisko, za wyjątkiem przedsięwzięcia polegającego na wydobywaniu kopaliny ze złoża,
- na terenach zabudowy mieszkaniowej (MN, RM, ML) - zakaz lokalizacji przedsięwzięć mogących znacząco oddziaływać na środowisko za wyjątkiem inwestycji celu publicznego z zakresu infrastruktury technicznej i komunikacji; zakaz dotyczy również rozbudowy obiektów istniejących,
- na terenach zabudowy przemysłowej zakaz lokalizacji przedsięwzięć mogących zawsze znacząco oddziaływać na środowisko,
- w zakresie ochrony akustycznej - obowiązek zachowania dopuszczalnych poziomów hałasu w środowisku:
 - MN – jak dla terenów przeznaczonych pod zabudowę mieszkaniową jednorodzinną,
 - UO – jak dla terenu związanego ze stałym lub czasowym pobytem dzieci i młodzieży,
 - RM i ML – jak dla terenów zabudowy zagrodowej i rekreacyjno - wypoczynkowych,
 - 1ZPU – jak dla terenu domu opieki społecznej,
 - R – w przypadku wystąpienia zabudowy mieszkaniowej – jak dla zabudowy zagrodowej;

Pozostałe tereny zagospodarowane zgodnie z ustaleniami niniejszego planu nie zaliczają się według przepisów odrębnych do grupy terenów, dla których należy ustalić dopuszczalne poziomy hałasu w środowisku.

- w zakresie melioracji- ochronę systemu rowów melioracyjnych, poprzez wprowadzenie zakazu zabudowy w odległości mniejszej niż 5 m od górnej krawędzi rowu. W przypadku zmiany sposobu użytkowania terenów, na których występują urządzenia drenarskie, należy przebudować lub likwidować urządzenia w sposób

umożliwiający prawidłowe funkcjonowanie systemu melioracyjnego poza obszarem zagospodarowania, natomiast w przypadku rowów melioracyjnych istnieje możliwość przebudowy w sposób zapewniający prawidłowe ich funkcjonowanie.

- w zakresie ochrony wód, gleb- zakaz wprowadzenia nieoczyszczonych ścieków komunalnych i przemysłowych do ziemi i wód, zakaz lokalizacji zabudowy i zagospodarowania terenu związanego z gospodarką odpadami, o ile ustalenia szczegółowe zawarte dla poszczególnych terenów nie stanowią inaczej. Działalność wydobywcza nie może powodować skażenia wód powierzchniowych i gruntów ściekami bądź wodami zanieczyszczonymi pochodzącymi z procesów technologicznych.
- w zakresie zapobiegania awariom - zakaz lokalizacji zakładów o zwiększonym lub dużym ryzyku wystąpienia poważnej awarii przemysłowej i zakładów stwarzających zagrożenie dla życia zdrowia i ludzi.

Na terenie objętym projektem planu, występują we fragmentach zasoby środowiska zasługujące na szczególniejszą ochronę.

Dlatego wprowadza się zapisy dotyczące przestrzegania wymogów zapisanych w przepisach odrębnych, utworzonych dla poszczególnych obszarów chronionych przyrodniczo.

Tak sformułowane zapisy projektu planu kształtują i regulują w sposób właściwy wszystkie działania związane z nieprawidłowym wykorzystaniem zasobów środowiska oraz niewłaściwym przekształceniem terenu. Jakkolwiek inne zapisy planu w tym zakresie byłyby bezprzedmiotowe, bowiem kwestie: ochrony środowiska, korzystania ze środowiska, muszą być rozstrzygane w trybie ustaw. Plan zagospodarowania przestrzennego nie powinien powielać rozstrzygnięć, zawartych w tych aktach prawnych.

10.5. W zakresie emitowania hałasu i pól elektromagnetycznych, zagrożenia związane z przebiegiem linii gazociągu

W zakresie ochrony akustycznej dla terenów mieszkaniowych, mieszkaniowo-usługowych oraz terenów związanych z pobytem stałym i czasowym dzieci i młodzieży plan podkreśla występowanie obowiązku zachowania dopuszczalnych poziomów hałasu w środowisku, określonych w przepisach odrębnych.

W zakresie zasilania w energię elektryczną plan ustala, iż zasilanie będzie odbywało się z istniejącej i projektowanej sieci średniego i niskiego napięcia oraz budowę niezbędnych stacji transformatorowo-rozdzielczych 15/0,4 kV dla zaopatrzenia w energię elektryczną terenów planowanych pod zabudowę i komunikację. Linie kablowe średniego i niskiego napięcia oraz linie oświetlenia ulicznego lokalizować należy w obszarze zabudowy w pasach drogowych.

Dla stref oddziaływania dla przebiegu napowietrznych linii elektroenergetycznych, w których obowiązuje zakaz lokalizacji budynków na pobyt ludzi, zakaz nasadzeń pod liniami roślinności, której wysokość może przekraczać 3 m, nakaz przycinania drzew i krzewów rosnących pod liniami. Możliwe są odstępstwa pod warunkiem spełnienia przepisów odrębnych. Szerokości stref oddziaływania wynoszą 19 m (od linii skrajnej na każdą stronę) dla LN 110 kV oraz po 5 m dla LN 15 kV.

W zakresie telekomunikacji plan ustala :

- obsługę z sieci istniejącej oraz projektowanej,
- możliwość lokalizacji naziemnych obiektów kubaturowych, urządzeń telekomunikacyjnych,
- możliwość realizacji sieci telekomunikacyjnych poza liniami rozgraniczającymi dróg.

W zakresie zaopatrzenia w gaz, plan ustala zasilenie poprzez indywidualne przyłącza w oparciu o sieć gazową średniego ciśnienia. Odległość między gazociągiem, a linią ogrodzeń powinna wynosić minimum 0,5 m. Plan dopuszcza możliwość zaopatrzenia w gaz z butli lub zbiorników zgodnie z przepisami odrębnymi.

10.6. W zakresie występowania poważnych awarii

Nadzwyczajne zagrożenie dla środowiska oraz człowieka mogą mieć miejsce w wyniku:

- prowadzenia działalności przemysłowej z użyciem substancji niebezpiecznych,
- transportu materiałów i substancji niebezpiecznych,
- celowej działalności człowieka związanej z pozbywaniem się, w sprzeczności z przepisami substancji lub materiałów niebezpiecznych.

Projekt planu ustala:

- zakaz lokalizacji przedsięwzięć mogących zawsze znacząco oddziaływać na środowisko, za wyjątkiem przedsięwzięcia polegającego na wydobywaniu kopaliny ze złoża,
- na terenach zabudowy mieszkaniowej (MN, RM, ML) - zakaz lokalizacji przedsięwzięć mogących znacząco oddziaływać na środowisko za wyjątkiem inwestycji celu publicznego z zakresu infrastruktury technicznej i komunikacji; zakaz dotyczy również rozbudowy obiektów istniejących,
- na terenach zabudowy przemysłowej zakaz lokalizacji przedsięwzięć mogących zawsze znacząco oddziaływać na środowisko.

Jest oczywiste (w świetle pozostałych rozstrzygnięć projektu planu), że oddziaływanie to (zawsze lub potencjalnie znaczące), dotyczyć może głównie – klimatu akustycznego rejonu. Jeśli raporty oddziaływania na

Środowisko wykażą ponadnormatywny wpływ zamierzeń na środowisko, to ich realizacja (budowa), zostanie uwarunkowana opanowaniem takiego wpływu (emisji) na środowisko, poprzez zastosowanie właściwych technologii lub urządzeń, ograniczających znaczący wpływ instalacji, do wymaganych prawem standardów (norm).

Projekt planu nie przewiduje realizacji jakichkolwiek inwestycji mogących stanowić źródło powstawania poważnych awarii.

Na terenach objętych projektem planu, nie funkcjonują obiekty lub instalacje, które mogłyby kwalifikować się do obiektów dużego (ZDR) lub zwiększonego (ZWR), ryzyka wystąpienia poważnej awarii. Projekt planu nie przewiduje także ich lokalizacji w obszarze opracowania. Toteż na obszarze objętym projektem planu nie zaistnieją zakłady, które miałyby obowiązek spełnienia warunków i wymagań, określonych w treści Tytułu IV Prawa ochrony środowiska – „Poważne awarie”.

Projekt planu wprowadza zakaz lokalizacji zakładów o zwiększonym lub dużym ryzyku, wystąpienie powyższej awarii przemysłowej i zakładów stwarzających zagrożenie dla życia i zdrowia ludzi.

Zdarzenia wystąpienia poważnej awarii pozostają poza sferą miejscowego planu zagospodarowania.

Ryzyko wystąpienia poważnych awarii może wystąpić wyłącznie w wyniku transportu substancji lub materiałów niebezpiecznych, **co pozostaje poza kompetencjami planu.**

11. OCENA SKUTKÓW REALIZACJI USTALEŃ PROJEKTU MIEJSCOWEGO PLANU ZAGOSPODAROWANIA NA CAŁOŚĆ ELEMENTÓW ŚRODOWISKA W ICH WZAJEMNYM POWIĄZANIU

Realizacja projektu planu powinna spowodować usunięcie bądź ograniczenie istniejących uciążliwości i zagrożeń. Warunkiem powodzenia w tym zakresie, prócz ścisłego przestrzegania i egzekwowania ustaleń projektu planu.

Realizacja projektu planu nie spowoduje widocznego pogorszenia stanu poszczególnych elementów środowiska, **ani w obszarze planu, ani poza nim.** Równie istotną funkcją – prowadzącą do zachowania walorów przyrodniczych i krajobrazowych obszaru, **jest funkcja ochronna.** Przyjęte cele rozwoju i zasad kształtowania przestrzeni obszaru opracowania, umożliwiają wykonywanie całości tych funkcji, we wzajemnym współdziałaniu.

11.1. W zakresie oceny stanu i funkcjonowania środowiska wynikającego z uwarunkowań określonych w opracowaniu ekofizjograficznym

Opracowanie ekofizjograficzne określiło następujące możliwości, a zarazem warunki zagospodarowania przestrzennego obszaru.

Niezbędne są ograniczenia w zakresie:

- ochrona wartości środowiska przyrodniczego będzie odbywała się poprzez:
 - zakaz lokalizacji przedsięwzięć mogących zawsze znacząco oddziaływać na środowisko, za wyjątkiem przedsięwzięcia polegającego na wydobywaniu kopaliny ze złoża,
 - na terenach zabudowy mieszkaniowej (MN, RM, ML) - zakaz lokalizacji przedsięwzięć mogących znacząco oddziaływać na środowisko za wyjątkiem inwestycji celu publicznego z zakresu infrastruktury technicznej i komunikacji; zakaz dotyczy również rozbudowy obiektów istniejących,
 - na terenach zabudowy przemysłowej zakaz lokalizacji przedsięwzięć mogących zawsze znacząco oddziaływać na środowisko,
 - odprowadzenie ścieków do sieci kanalizacji sanitarnej,
 - zakaz odprowadzania nieoczyszczonych ścieków do wód powierzchniowych oraz gruntu,
 - wprowadzenie minimalnego udziału powierzchni biologicznie czynnej,
 - zachowanie istniejącej sieci rowów, cieków wodnych i znajdujących się na nich budowli oraz ich ochrony i konserwacji,
 - w zakresie ochrony akustycznej - obowiązek zachowania dopuszczalnych poziomów hałasu w środowisku, określonych w przepisach odrębnych.

Należy kierować się zasadą racjonalnego gospodarowania zasobami przyrody, utrzymania równowagi przyrodniczej i ochrony walorów kulturowych, zgodnie z obowiązującymi przepisami odrębnymi.

Reasumując, projekt planu uwzględnia zalecenia sprecyzowane w opracowaniu ekofizjograficznym.

11.2. W zakresie oceny zagrożeń dla środowiska z uwzględnieniem wpływu na zdrowie ludzi, które mogą powstawać na terenie objętym projektem planu lub innych terenach

Zawarte w treści projektu planu ustalenia dotyczące:

- nakazu utrzymania ustalonego planem wskaźnika powierzchni biologicznie czynnej,

- zakazu lokalizacji przedsięwzięć mogących zawsze znacząco oddziaływać na środowisko, za wyjątkiem przedsięwzięcia polegającego na wydobywaniu kopaliny ze złoża,
- na terenach zabudowy mieszkaniowej (MN, RM, ML) - zakaz lokalizacji przedsięwzięć mogących znacząco oddziaływać na środowisko za wyjątkiem inwestycji celu publicznego z zakresu infrastruktury technicznej i komunikacji; zakaz dotyczy również rozbudowy obiektów istniejących,
- na terenach zabudowy przemysłowej zakaz lokalizacji przedsięwzięć mogących zawsze znacząco oddziaływać na środowisko,
- obowiązku przestrzegania zasad określonych w przepisach o utrzymaniu czystości i porządku w gminach,
- wprowadzeniu wymogu stosowania urządzeń o niskoemisyjnych technologiach spalania,
- objęciu wszystkich mieszkańców zorganizowanymi systemami zaopatrzenia w wodę, za pośrednictwem wodociągu zbiorczego,
- odprowadzanie ścieków bytowych oraz przemysłowych podczyszczonych do parametrów, zgodnych z przepisami odrębnymi, do kanalizacji sanitarnej,
- zakazu odprowadzania nieoczyszczonych ścieków komunalnych i przemysłowych do ziemi i wód,
- selektywnej zbiórki odpadów z zachowaniem obowiązujących regulacji w tym zakresie,
- wprowadzenia strefy oddziaływania od linii energetycznych,

wraz z pozostałymi zapisami projektu planu – ograniczają w istotnym stopniu całość zagrożeń w środowisku, a tym samym wykluczają ich ewentualny, ujemny wpływ na zdrowie ludzi.

12. PRZEWIDYWANE ZNACZĄCE ODDZIAŁYWANIE

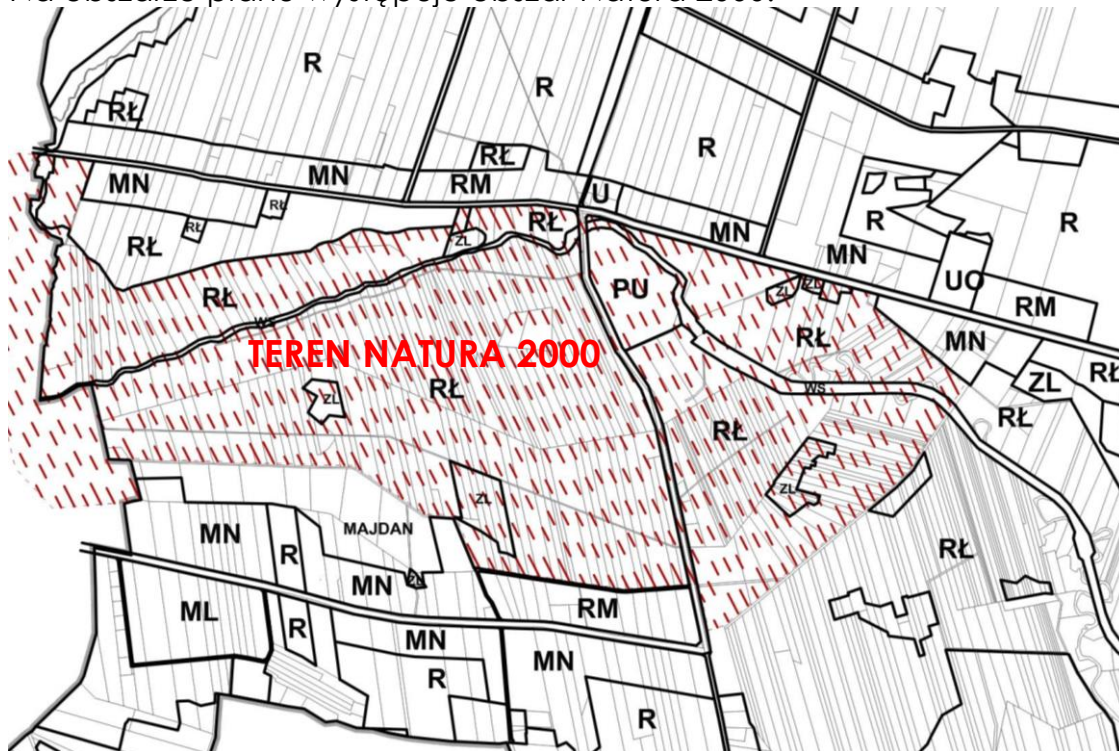
Stopień zachowania wartości przyrodniczych obszaru objętego planem powinien stanowić głównie kryterium ochrony prawidłowości ustaleń z punktu widzenia środowiska przyrodniczego. Dlatego też w prognozie zwrócono uwagę na proponowane formy użytkowania terenu i zapisy regulujące możliwość działań, a zwłaszcza ochrony środowiska przyrodniczego.

W celu pełnego określenia skutków realizacji ustaleń planu na środowisko przyrodnicze, należy zidentyfikować charakter – siłę oddziaływań, zakres czasowy i trwałość negatywnych oraz pozytywnych oddziaływań projektu planu w trakcie realizacji przedsięwzięć wskazanych w projekcie oraz na etapie późniejszej ich eksploatacji.

Ocena przewidywanych oddziaływań

Obszary Natura 2000:

Na obszarze planu występuje obszar Natura 2000.



Na obszarze Natura 2000 w części objętej miejscowym planem występują tereny łąk, pastwisk i lasów. Znajduje się jeden teren zieleni urządzonej. Nie występuje zabudowa mieszkaniowa, usługowa, przemysłowa. W otoczeniu obszaru Natura 2000 występują głównie tereny łąk i pastwisk, tereny rolne. Pojawia się przeznaczenie na tereny mieszkaniowe, zagrodowe głównie na północy od obszaru Natura 2000, ze względu na przebieg drogi, która oddziela ten chroniony obszar od terenów zabudowy.

Projekt planu nie narusza istotnego z punktu widzenia przyrodniczego zróżnicowania ekosystemów o szczególnej wartości przyrodniczej ani występujących tu gatunków roślin i zwierząt. Stwierdza się, że planowane zagospodarowanie terenu nie będzie zakłócać równowagi środowiska w aspekcie zachowania różnorodności biologicznej- nie przewiduje się oddziaływania na te tereny (oddziaływanie obojętne).

Realizacja inwestycji nie stwarza zagrożenia dla chronionych walorów form ochrony przyrody w jego otoczeniu, a w szczególności:

- nie wpłynie na pogorszenie stanu siedlisk przyrodniczych oraz siedlisk gatunków roślin i zwierząt chronionych w sieci obszarów Natura 2000,
- nie spowoduje dezintegracji obszarów Natura 2000,
- nie wpłynie na spójność sieci obszarów Natura 2000.

Bioróżnorodność:

- oddziaływanie obojętne czyli brak oddziaływania na przyrodniczą różnorodność biologiczną ze względu na inwestowanie na terenie nie posiadającym szczególnych wartości przyrodniczych, ustalenia planu nie naruszają zatem takich wartości,
- oddziaływanie pozytywne- wprowadzono obowiązek zachowania części obszaru biologicznie czynnego.

Rośliny, zwierzęta:

- oddziaływanie negatywne mało znaczące (przeciętne), bezpośrednie, średnioterminowe –w wyniku budowy nowych obiektów budowlanych i dróg niewątpliwie pogorszy warunki bytowania gatunków pospolitych –ptaków, ssaków i owadów – oddziaływanie może zostać zminimalizowane poprzez wprowadzenie dodatkowych zapisów dotyczących powierzchni biologicznie czynnej, co może umożliwić bytowanie organizmów,
- oddziaływanie pośrednie, długoterminowe, stałe – ograniczenie naturalnego świata roślinnego i zwierzęcego,
- oddziaływanie skumulowane, stałe – kumulacja różnego typu negatywnego oddziaływania prowadzi do powstania uciążliwości charakterystycznych dla funkcjonowania terenów zabudowanych. Negatywne oddziaływanie na warunki siedliskowe na sąsiednich terenach ograniczane jest naturalną odpornością środowiska na degradację, związaną z istniejącymi dużymi obszarami o niewielkim stopniu przekształceń.

Powietrze i klimat

- oddziaływanie negatywne mało znaczące (przeciętne), bezpośrednie, długoterminowe, stałe:
– emisja zanieczyszczeń ze spalania paliw podczas procesu ogrzewania. Plan przewiduje wprowadzenie wymogu stosowania urządzeń o niskoemisyjnych technologiach spalania.
Ewentualnie uciążliwości związane z emisją zanieczyszczeń powietrza mogą wystąpić podczas realizacji zamierzeń inwestycyjnych w związku z dostawą sprzętu i materiałów budowlanych. Zmiany mogą mieć jedynie charakter chwilowy, bezpośredni, natomiast ich zasięg będzie lokalny, w pasie robót. Stopień zanieczyszczenia powietrza nie przekroczy jednak wskaźników określonych w przepisach odrębnych.

Wody

- oddziaływanie negatywne mało znaczące (przeciętne), bezpośrednie, długoterminowe, stałe – niewielki wpływ na warunki gruntowo-wodne, zwiększone zapotrzebowanie na wodę w terenach nowej zabudowy. Potencjalnym zagrożeniem jest możliwość zanieczyszczenia gruntu, wód powierzchniowych i podziemnych ściekami komunalnymi, substancjami ropopochodnymi.

Oddziaływanie może zostać zminimalizowane poprzez sprawne działanie systemu odprowadzania i oczyszczania ścieków oraz systemu zbierania, gromadzenia i utylizacji odpadów,

W obszarach zurbanizowanych przy utwardzeniu ewentualnych dróg i parkingów nastąpi zmniejszenie powierzchni nieutwardzonej. Może to powodować ograniczenie infiltracji wód opadowych do gruntu. Zasięg takiej zmiany będzie lokalny, na terenach przeznaczonych pod zainwestowanie- o charakterze trwałym i bezpośrednim.

- oddziaływanie pozytywne, silne, bezpośrednie, długoterminowe, stałe – wprowadzenie zapisów dt. obsługi terenów z infrastruktury wodociągowo-kanalizacyjnej minimalizujące negatywne oddziaływanie na środowisko w terenach przeznaczonych do zainwestowania. Na terenach gdzie przewiduje się zaopatrzenie w wodę z projektowanej sieci wodociągowej i docelowe odprowadzenie ścieków do sieci kanalizacji sanitarnej istnieje obowiązek podłączenia wszystkich budynków do w.w. sieci. Natomiast odprowadzanie ścieków do szczelnych bezodpływowych zbiorników, należy traktować jako rozwiązanie tymczasowe.
- w obszarze oddziaływania od cmentarza wyznaczonego wzdłuż jego granic w odległości do 50 m, powinien obowiązywać zakaz realizacji zabudowy mieszkaniowej, zakładów żywienia zbiorowego oraz zakładów przechowujących artykuły żywnościowe, studzien.

Zasoby naturalne

- oddziaływanie negatywne mało znaczące (przeciętne) – na obszarze planu znajdują się dwa obszary powierzchniowej eksploatacji kruszywa naturalnego .
- tereny te wymagają jednak jeszcze uzyskania koncesji w zakresie wydobywania kopalin ze złóż. Plan ustala iż oddziaływanie górnicze nie może wykraczać poza wyznaczone granice obszaru i terenu górniczego. Po zakończeniu wydobywania, przewidywana jest rekultywacja wyrobiska w kierunku rolnym, wodnym lub leśnym.

Powierzchnia ziemi

- oddziaływanie negatywne (przeciętne) – identyfikuje się ingerencję w powierzchnię ziemi. Na terenach objętych zabudową, oraz infrastrukturą drogową, czy terenach zajętych podczas budowy elektrowni dojdzie do naruszenia naturalnej warstwy glebowej, podczas prac budowlanych.

Masy ziemne, podczas realizacji przedsięwzięcia, należy w jak największym stopniu wykorzystać na miejscu w celu niwelacji terenu, ewentualnie do kształtowania wewnętrznych terenów zielonych posesji mieszkalnych, co pozwoli na skuteczną minimalizację negatywnego wpływu na powierzchnię ziemi.

Krajobraz

- oddziaływanie negatywne (przeciętne), bezpośrednio, długoterminowe, stałe – nowe elementy konstrukcyjne w krajobrazie.
- możliwość lokalizowania reklam mocowanych na elewacjach budynków, pod warunkiem dostosowania ich do formy architektonicznej budynku.

Zabytki

- oddziaływanie obojętne – na obszarze objętym planem występują obiekty o szczególnych wartościach kulturowych, jednak zmiany wprowadzone do planu nie naruszają tych terenów.
- plan respektuje wszystkie występujące strefy ochronne : strefę „A” ścisłej ochrony konserwatorskiej, strefę „B” ochrony zachowanych elementów zabytkowych, służącą ochronie wartości przestrzennych i krajobrazowych, strefę „K” ochrony krajobrazu, strefę „E” ochrony ekspozycji zespołu zabytkowego, strefę „OW”- udokumentowanych stanowisk archeologicznych, strefę „W” ścisłej ochrony stanowisk archeologicznych, strefę ochrony stanowisk archeologicznych „OWD”.

Ludzie

- oddziaływanie obojętne- nie przewiduje się zwiększenia negatywnego wpływu ustaleń projektu planu na zdrowie i życie ludzi. Plan przewiduje zapisy dotyczące zakazu z lokalizacji przedsięwzięć mogących znacząco oddziaływać na środowisko za wyjątkiem inwestycji celu publicznego z zakresu infrastruktury technicznej i komunikacji – na terenach zabudowy mieszkaniowej,
 - na terenach zabudowy przemysłowej zakaz lokalizacji przedsięwzięć mogących zawsze znacząco oddziaływać na środowisko.Na obszarze planu występują tereny chronione akustycznie, dla których plan przewiduje wprowadzenie obowiązku zachowania dopuszczalnych poziomów hałasu.

13. PROPOZYCJA ROZWIĄZAŃ ZAPOBIEGAWCZYCH, OGRANICZAJĄCYCH I KOMPENSACYJNYCH

W projekcie planu zawarte są rozwiązania eliminujące i ograniczające oddziaływanie na środowisko:

- w zakresie ochrony przyrody, krajobrazu,
- w zakresie wód powierzchniowych i podziemnych,
- w zakresie ochrony powietrza przed zanieczyszczeniami.

Ustalenia w sposób kompleksowy odnoszą się do problematyki ochrony środowiska na jego obszarze. W szczególności wprowadzają zapisy

zmierzających do ograniczenia emisji zanieczyszczeń powietrza związanych z przyszłym zainwestowaniem, ochrony wód podziemnych i wód powierzchniowych przed zanieczyszczeniami poprzez prawidłowe odprowadzanie ścieków i usuwanie odpadów.

Oddziaływanie negatywne mało znaczące (przeciętne), ustaleń projektu dokumentu stwierdzono w przypadku wpływu realizacji na roślinność, zwierzęta, krajobraz, wody, powietrze oraz zasoby naturalne, a w przypadku pozostałych elementów środowiska stwierdzono oddziaływania obojętne lub pozytywne.

Jako działania zapobiegawcze, ograniczające i kompensacyjne negatywnych oddziaływań realizacji projektu planu proponuje się:

- 1) wprowadzanie wskaźnika powierzchni biologicznie czynnej,
- 2) zakaz wprowadzania nieoczyszczonych ścieków do wód podziemnych i powierzchniowych oraz ziemi,
- 3) zakaz lokalizacji przedsięwzięć mogących zawsze znacząco oddziaływać na środowisko, za wyjątkiem przedsięwzięcia polegającego na wydobywaniu kopaliny ze złoża,
- 4) na terenach zabudowy mieszkaniowej (MN, RM, ML) - zakaz lokalizacji przedsięwzięć mogących znacząco oddziaływać na środowisko za wyjątkiem inwestycji celu publicznego z zakresu infrastruktury technicznej i komunikacji; zakaz dotyczy również rozbudowy obiektów istniejących,
- 5) na terenach zabudowy przemysłowej zakaz lokalizacji przedsięwzięć mogących zawsze znacząco oddziaływać na środowisko,
- 6) wprowadzenie obowiązku zachowania dopuszczalnych poziomów hałasu.

14. ROZWIĄZANIA ALTERNATYWNE DO ROZWIĄZAŃ ZAWARTYCH W PLANIE

Podstawowym wyznacznikiem przy wprowadzaniu nowych elementów zagospodarowania do środowiska, winno być zachowanie właściwych proporcji między terenami zainwestowanymi a otwartymi, jak również zachowanie ciągłości terenów otwartych oraz przyjęcie i zrealizowanie takich rozwiązań funkcjonalnych i przestrzennych, które umożliwiają zachowanie wartości środowiska lub zminimalizowanie niekorzystnych zmian. Analizując całokształt zagadnień przyrodniczych w opracowywanym projekcie planu można stwierdzić, iż projektowane zamierzenia uwzględniają w znacznym stopniu zasady ochrony środowiska, wykluczając możliwość powstawania poważnego negatywnego oddziaływania na środowisko.

Ze względu na to że na terenie objętym planem znajduje się fragment obszaru Natura 2000 należałoby wprowadzić alternatywne rozwiązania w zakresie celów i ochrony obszarów Natura 2000.

Plan dopuszcza możliwość lokalizowania urządzeń wytwarzających energię z odnawialnych źródeł energii na terenach rolnych o klasach gleb niższej jakości- V i VI.

Bezpieczną alternatywą byłoby wprowadzenie ograniczenia, które pozwoli utworzyć bufor ochronny przy terenie Natura 2000.

Zaproponowane w projekcie planu założenia są optymalne z punktu widzenia prawidłowości rozwiązań planistycznych.

W poszczególnych komponentach środowiska, uwzględniono słabe punkty oraz metody minimalizacji niekorzystnych skutków realizacji założeń projektowanego dokumentu dla środowiska, z uwzględnieniem celu i skutków dla środowiska.

15. TRANSGRANICZNE ODDZIAŁYWANIE NA ŚRODOWISKO

Według Konwencji o ocenach oddziaływania na środowisko w kontekście transgranicznym (Espoo dnia 25 lutego 1991 r. (Dz. U. z 1999 r. Nr 96, poz. 1110) oraz Ustawy Prawo Ochrony Środowiska inwestycje zlokalizowane blisko granic państwa (jak również te realizowane dalej, ale ze względu na rozmiar przedsięwzięcia mogące powodować znaczące emisje lub zmiany w środowisku) powinny podlegać specjalnej analizie.

Analizowany teren nie jest położony w obszarze przygranicznym, a realizacja zainwestowania nie powoduje żadnych konsekwencji dla ewentualnych skutków środowiskowych, których charakter mógłby posiadać znaczenie transgraniczne. Skala przedsięwzięć zaproponowanych do realizacji ma charakter lokalny.

Realizacja ustaleń planu nie spowoduje możliwości wystąpienia transgranicznego oddziaływania na środowisko pochodzącego z terytorium Rzeczypospolitej Polskiej i nie ma potrzeby przeprowadzania postępowania dotyczącego transgranicznego oddziaływania na środowisko.

16. METODY MONITORINGU ORAZ CZĘSTOTLIWOŚCI JEJ PRZEPROWADZENIA

Proponuje się objąć analizą skutków realizacji ustaleń planu, a –poźniej „monitoringiem” określonym w art. 55 ust. 3 pkt. 5 Ustawy z dnia 3 października 2008r. o udostępnianiu informacji o środowisku i jego ochronie, udziale społeczeństwa w ochronie środowiska oraz o ocenach oddziaływania na środowisko, następujące parametry:

- zachowanie powierzchni biologicznie czynnej,
- ilość ścieków odprowadzanych do sieci kanalizacji sanitarnej,
- ilość odpadów,
- klimat akustyczny.

W zakresie monitoringu poszczególnych elementów środowiska odpowiedzialne są jednostki i instytucje związane z gospodarką wodną, zarządy dróg, starostwa powiatowe, urzędy wojewódzkie, a w zakresie ochrony przyrody Regionalna Dyrekcja Ochrony Środowiska, Wojewódzki Inspektorat Ochrony Środowiska oraz jednostki wspomagające, zatrudniające ekspertów w dziedzinie ochrony środowiska, np. RZGW i inne.

Monitorowanie realizacji planu – stosownie do obowiązującego prawa, należy do obowiązków zarówno Wójta jak i Rady. Zakres obowiązków tych organów w tym przedmiocie, tryb postępowania, terminy itp. określa art. 32 ustawy z dnia 27 marca 2003 r. o planowaniu i zagospodarowaniu przestrzennym (Dz. U. z 2015 r. poz. 199, 443, 774, 1265, 1434). Stanowi on m.in., że:

- w celu oceny aktualności planu, Wójt dokonuje analizy zmian w zagospodarowaniu przestrzennym, ocenia postępy w opracowywaniu planów miejscowych,
- Wójt przekazuje Radzie wyniki powyższych analiz po uzyskaniu opinii właściwej komisji urbanistyczno-architektonicznej, **co najmniej raz w czasie kadencji rady**. Rada podejmuje uchwałę w sprawie aktualności planów miejscowych, a w przypadku uznania ich za nieaktualne, w całości lub w części, podejmuje działania określone w treści powołanej powyżej ustawy.

17. STRESZCZENIE W JĘZYKU NIESPECJALISTYCZNYM

Przedmiotem oceny w niniejszej prognozie są ustalenia zawarte w projekcie miejscowego planu zagospodarowania przestrzennego gminy Siennica dla obszaru w granicach administracyjnych miejscowości: Bestwiny, Lasomin, Kąty, Dłużew, Wólka Dłużewska, Majdan, Nowy Starogród, Starogród. Powierzchnia obszaru miejscowego planu zagospodarowania przestrzennego to ok. **2998** ha.

Plan zakłada uwzględnienie i realizację niektórych wniosków wynikających z potrzeb mieszkaniowych właścicieli działek. Porządkuje i reguluje zasady zagospodarowania poszczególnych terenów.

Na całym obszarze gminy obowiązują miejscowy plan zagospodarowania przestrzennego uchwalony 2003 roku.

Przedmiotem uchwalenia planu będzie przede wszystkim wprowadzenie terenów budowlanych, inwestycyjnych, komunikacyjnych wynikających z potrzeb mieszkaniowych i inwestycyjnych.

Na obszarze, pozostającym w granicach projektu planu, występują dwa obszary chronionego krajobrazu, dwa rezerваты przyrody oraz fragment obszaru Natura 2000.

Na obszarze Natura 2000 w części objętej miejscowym planem występują tereny łąk, pastwisk i lasów. Znajduje się jeden teren zieleni urządzonej. Nie występuje zabudowa mieszkaniowa, usługowa, przemysłowa. W otoczeniu obszaru Natura 2000 występują głównie tereny łąk i pastwisk, tereny rolne. Pojawia się przeznaczenie na tereny mieszkaniowe, zagrodowe głównie na północy od obszaru Natura 2000, ze względu na wystąpienie drogi, która oddziela ten chroniony obszar od terenów zabudowy.

Realizacja ustaleń projektu planu nie spowoduje negatywnego oddziaływania na środowisko w związku z zapisami, jakie zostały nałożone przede wszystkim na tereny zabudowy mieszkaniowej i zagrodowej, usługowej, przemysłowej.

W celu zmniejszenia i ograniczenia oddziaływań na środowisko przyrodnicze w projekcie planu zaproponowano następujące rozwiązania: prowadzenie uporządkowanej gospodarki odpadowej i ściekowej, ochrona zasobów środowiska przyrodniczego na podstawie przepisów odrębnych, oraz zakazu lokalizacji przedsięwzięć mogących zawsze lub potencjalnie znacząco oddziaływać na środowisko w zależności od przeznaczenia terenu.

Można stwierdzić, że zakres przewidywanych przekształceń środowiska spowodowanych realizacją ustaleń projektu planu mieścić się będzie w dopuszczalnych granicach. Ustalenia projektu planu uwzględniają zasady ochrony i kształtowania środowiska, jak również rozwój społeczno – gospodarczy.

18. INFORMACJA O RODZAJACH DOKUMENTÓW UWZGLĘDNIONYCH PRZY SPORZĄDZANIU PROGNOZY

Prognozę sporządzono w oparciu o:

1. Rozporządzenie Ministra Środowiska z dnia 9 października 2014 r. w sprawie ochrony gatunkowej roślin,
2. Rozporządzenie Ministra Środowiska z dnia 6 października 2014 r. w sprawie ochrony gatunkowej zwierząt,
3. Rozporządzenie Ministra Środowiska z dnia 9 października 2014 r. w sprawie ochrony gatunkowej grzybów,
4. Dyrektywę Rady 79/409/EWG z dnia 2 kwietnia 1979 w sprawie ochrony dzikiego ptactwa
5. Rozporządzenie Ministra Środowiska z dnia 12 stycznia 2011 r. w sprawie obszarów specjalnej ochrony ptaków.
6. Plan Gospodarowania Wodami na obszarze Dorzecza Wisły.
7. Dyrektywa 2000/60/WE Parlamentu Europejskiego i Rady z dnia 23 października 2000 r. ustanawiająca ramy wspólnotowe działania w dziedzinie polityki wodnej (Dz. U. UE seria L z 2000 r. Nr 327 z późn. zm.).

8. Dyrektywa 2007/60/WE Parlamentu Europejskiego i Rady z 2007 r. w sprawie oceny ryzyka powodziowego i zarządzania nim (Dz. U. UE seria L z 2007 r., Nr 288 s.27 ze zm.).
9. Polityka Ekologiczna Państwa na lata 2009 – 2012, z perspektywą do roku 2016.
10. Strategia rozwoju województwa mazowieckiego do 2030
11. Plan zagospodarowania przestrzennego województwa mazowieckiego- Uchwała Sejmiku Województwa Mazowieckiego Nr 180/14 z dnia 7 2014 r
12. Program ochrony i rozwoju zasobów wodnych województwa mazowieckiego, zatwierdzony Uchwałą Nr 98/06 Sejmiku Województwa Mazowieckiego z dnia 29 maja 2006.
13. Program małej retencji dla Województwa Mazowieckiego zatwierdzony Uchwałą Nr 75/08 Sejmiku Województwa Mazowieckiego z dnia 21 kwietnia 2008 r.
14. Program ochrony środowiska województwa mazowieckiego na lata 2011-2014 z uwzględnieniem perspektywy do 2018 r. Zatwierdzony Uchwałą Sejmiku Województwa Mazowieckiego Nr 104/12 z dnia 13 kwietnia 2012 r.
15. Program zwiększania lesistości dla województwa mazowieckiego do roku 2020.
16. Strategia Rozwoju Lokalnego Powiatu Mińskiego na lata 2008-2020, Starostwo Powiatowe w Mińsku Mazowieckim. Uchwała Nr XZVI/133/08 rady Powiatu Mińskiego z dnia 3 września 2008 r.
17. Zagospodarowanie przestrzenne dolin rzecznych, a zagrożenie powodziowe województwa mazowieckiego, Biuro Planowania Regionalnego, 2008 r.
18. Program ochrony środowiska w powiecie mińskim na lata 2013 - 2016 z perspektywą do roku 2020. r.
19. Powiat miński. Informacja o stanie środowiska, sierpień 2013, Wojewódzki Inspektor Ochrony Środowiska w Warszawie, Delegatura w Mińsku Mazowieckim.
20. Uchwała nr XVI/133/08 Rady Powiatu Mińskiego z dnia 3 września 2008 r. w sprawie przyjęcia Strategii Rozwoju Lokalnego Powiatu Mińskiego na lata 2008-2020. Opracował Zespół Koordynujący powołany Uchwałą Zarządu Powiatu.
21. Powiatowa Strategia Rozwiązywania Problemów Społecznych na lata 2006-2016.
22. Uchwała Nr VII/62/03 Rady Gmin y w Siennicy z dnia 28 sierpnia 2003 roku w sprawie uchwalenia zmiany miejscowego planu ogólnego zagospodarowania przestrzennego gminy Siennica.
23. Program usuwania azbestu i wyrobów zawierających azbest na lata 2008-2032.