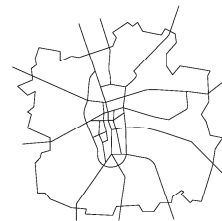


T E R E N

SPÓŁKA Z O.O.

**PRZEDSIĘBIORSTWO ZAGOSPODAROWANIA MIAST I OSIEDLI
URBAN DEVELOPMENT ENTERPRISE LTD**

90-448 ŁÓDŹ, ul. ŻWIRKI 1C LOK. 3, tel. (42) 632-02-83, 633-56-58, e-mail: biuro@teren-urbanistyka.pl



**PROGNOZA ODDZIAŁYWANIA NA ŚRODOWISKO
DO PROJEKTU MIEJSCOWEGO PLANU ZAGOSPODAROWANIA
PRZESTRZENNEGO GMINY SIENNICA DLA OBSZARU W GRANICACH
ADMINISTRACYJNYCH MIEJSCOWOŚCI: GRZEBOWILK, NOWA POGORZEL,
DĄBROWA, BORÓWEK, NOWE ZALESIE, CHEŁST, ZALESIE, KOŚMINY**

ETAP: WYŁOŻENIE DO PUBLICZNEGO WGLĄDU

- 2017 -

Temat: MIEJSCOWY PLAN ZAGOSPODAROWANIA PRZESTRZENNEGO GMINY
SIENNICA DLA OBSZARU W GRANICACH ADMINISTRACYJNYCH
MIEJSCOWOŚCI: GRZEBOWILK, NOWA POGORZEL, DĄBROWA,
BORÓWEK, NOWE ZALESIE, CHEŁST, ZALESIE, KOŚMINY

Nazwa opracowania: Prognoza oddziaływania na środowisko

Umowa: IR.272.5.2015 z dnia 30 lipca 2015 r.

Zleceniodawca: Gmina Siennica

Autor opracowania: mgr Wioletta Czubak

SPIS TREŚCI

1. WSTĘP	3
2. PODSTAWA PRAWNA, CEL I ZAKRES PROGNOZY	3
2.1. Podstawa prawna	3
2.2. Warunki, jakim powinna odpowiadać prognoza oddziaływania na środowisko dotycząca projektów miejscowych planów zagospodarowania przestrzennego	4
2.3. Główne cele dokumentu i zakres opracowania	5
3. POWIĄZANIA PROJEKTOWANEGO DOKUMENTU Z INNYMI DOKUMENTAMI	6
4. METODY ZASTOSOWANE PRZY SPORZĄDZANIU PROGNOZY	8
5. CHARAKTERYSTYKA I FUNKCJONOWANIE ŚRODOWISKA PRZYRODNICZEGO TERENU OBJĘTEGO PROGNOZĄ	9
5.1. Położenie administracyjne i fizyczno - geograficzne	9
5.2. Budowa geologiczna	11
5.3. Rzeźba powierzchni	11
5.4. Warunki klimatyczne	12
5.5. Wody powierzchniowe	13
5.6. Wody podziemne	13
5.7. Gleby	14
5.8. Szata roślinna i świat zwierzęcy	16
5.9. Dziedzictwo i zasoby kulturowe	20
6. POTENCJALNE ZMIANY STANU ŚRODOWISKA W PRZYPADKU BRAKU REALIZACJI ZAŁOŻEŃ PLANU	21
7. STAN ŚRODOWISKA NA OBSZARACH OBJĘTYCH ZNACZĄCYM ODDZIAŁYWANIEM	22
7.1. Zanieczyszczenie wód powierzchniowych, podziemnych i gleb	22
7.2. Stan zanieczyszczenia powietrza	23
7.3. Zagrożenie hałasem i promieniowaniem elektroenergetycznym	25
7.4. Zagrożenie środowiska przez odpady	28
8. OCHRONA ŚRODOWISKA ISTOTNA Z PUNKTU WIDZENIA REALIZACJI USTALEŃ PLANU, DOTYCZĄCA OBSZARÓW PODLEGAJĄCYCH OCHRONIE NA PODSTAWIE USTAWY Z DNIA 16 KWIEŃNIA 2004 R. O OCHRONIE PRZYRODY	29
9. CELE OCHRONY ŚRODOWISKA USTANOWIONE NA SZCZEBLU KRAJOWYM I WOJEWÓDZKIM	33
10. OCENA SKUTKÓW DLA ŚRODOWISKA WYNIKAJĄCYCH Z PRZYSZŁEGO PRZEZNACZENIA TERENÓW W PROJEKCIE MIEJSCOWEGO PLANU ZAGOSPODAROWANIA PRZESTRZENNEGO GMINY	36
10.1. W zakresie emisji zanieczyszczeń do powietrza atmosferycznego	36
10.2. W zakresie emisji zanieczyszczeń do wód lub do ziemi	37
10.3. W zakresie zagrożenia odpadami i zanieczyszczenia gleby lub ziemi	37
10.4. W zakresie wykorzystywania zasobów środowiska i niekorzystnego przekształcania terenu	38
10.5. W zakresie emitowania hałasu i pól elektromagnetycznych, zagrożenia związane z przebiegiem linii gazociągu	42
10.6. W zakresie występowania poważnych awarii	43
11. OCENA SKUTKÓW REALIZACJI USTALEŃ PROJEKTU MIEJSCOWEGO PLANU ZAGOSPODAROWANIA NA CAŁOŚĆ ELEMENTÓW ŚRODOWISKA W ICH WZAJEMNYM POWIĄZANIU	44
11.1. W zakresie oceny stanu i funkcjonowania środowiska wynikającego z uwarunkowań określonych w opracowaniu ekofizjograficznym	44
11.2. W zakresie oceny zagrożeń dla środowiska z uwzględnieniem wpływu na zdrowie ludzi, które mogą powstawać na terenie objętym projektem planu lub innych terenach	45
12. PRZEWIDYWANE ZNACZĄCE ODDZIAŁYWANIE	46
13. PROPOZYCJA ROZWIĄZAŃ ZAPOBIEGAWCZYCH, OGRANICZAJĄCYCH I KOMPENSACYJNYCH	50
14. ROZWIĄZANIA ALTERNATYWNE DO ROZWIĄZAŃ ZAWARTYCH W PLANIE	50
15. TRANSGRANICZNE ODDZIAŁYWANIE NA ŚRODOWISKO	51
16. METODY MONITORINGU ORAZ CZĘSTOTLIWOŚCI JEJ PRZEPROWADZENIA	51
17. STRESZCZENIE W JĘZYKU NIESPECJALISTYCZNYM	52
18. INFORMACJA O RODZAJACH DOKUMENTÓW UWZGLĘDNIONYCH PRZY SPORZĄDZANIU PROGNOZY	53

1. WSTĘP

Podstawą opracowania jest umowa z dnia 30 lipca 2015 r. zawarta między Gminą Siennica a Przedsiębiorstwem Zagospodarowania Miast i Osiedli „TEREN” Sp. z o.o. na wykonanie miejscowego planu zagospodarowania przestrzennego gminy Siennica dla obszaru w granicach administracyjnych miejscowości: Grzebowilk, Nowa Pogorzela, Dąbrowa, Borówek, Nowe Zalesie, Chełst, Zalesie, Kośminy wraz z prognozą oddziaływania na środowisko tego planu.

2. PODSTAWA PRAWNA, CEL I ZAKRES PROGNOZY

2.1. Podstawa prawna

Podstawą sporządzenia prognozy oddziaływania na środowisko jest Ustawa z dnia 3 października 2008 r. o udostępnianiu informacji o środowisku i jego ochronie, udziale społeczeństwa w ochronie środowiska oraz ocenach oddziaływania na środowisko (t.j. Dz. U. z 2013 r. poz. 1235 ze zmianami), a także ustawa z dnia 27 marca 2003 r. o planowaniu i zagospodarowaniu przestrzennym (t.j. Dz. U. z 2015 r. poz. 199 ze zmianami).

Prognozę oddziaływania na środowisko stworzono w powiązaniu z następującymi dokumentami, w oparciu o zawarte w nich ustalenia:

- 1) Opracowanie ekofizjograficzne do studium uwarunkowań i kierunków zagospodarowania przestrzennego gminy Siennica. Przedsiębiorstwo Zagospodarowania Miast i Osiedli „Teren” Sp. z o.o.,
- 2) Projekt miejscowego planu zagospodarowania przestrzennego gminy Siennica dla obszaru w granicach administracyjnych miejscowości: Grzebowilk, Nowa Pogorzela, Dąbrowa, Borówek, Nowe Zalesie, Chełst, Zalesie, Kośminy, Przedsiębiorstwo Zagospodarowania Miast i Osiedli „Teren” Sp. z o.o.,
- 3) Rozporządzenie Ministra Środowiska z dnia 9 października 2014 r. w sprawie ochrony gatunkowej roślin,
- 4) Rozporządzenie Ministra Środowiska z dnia 6 października 2014 r. w sprawie ochrony gatunkowej zwierząt,
- 5) Rozporządzenie Ministra Środowiska z dnia 9 października 2014 r. w sprawie ochrony gatunkowej grzybów,
- 6) Dyrektywę Rady 79/409/EWG z dnia 2 kwietnia 1979 w sprawie ochrony dzikiego ptactwa,
- 7) Rozporządzenie Ministra Środowiska z dnia 12 stycznia 2011 r. w sprawie obszarów specjalnej ochrony ptaków.
- 8) Plan Gospodarowania Wodami na obszarze Dorzecza Wisły,

- 9) Rozporządzenie Ministra Spraw Wewnętrznych i Administracji z dnia 7 czerwca 2010 r. w sprawie ochrony przeciwpożarowej budynków, innych obiektów budowlanych i terenów.

2.2. Warunki, jakim powinna odpowiadać prognoza oddziaływania na środowisko dotycząca projektów miejscowych planów zagospodarowania przestrzennego

Zgodnie z ustawą z dnia 3 października 2008 r. o udostępnianiu informacji o środowisku i jego ochronie, udziale społeczeństwa w ochronie środowiska oraz ocenach oddziaływania na środowisko (t.j. Dz. U. z 2013 r. poz. 1235 ze zmianami), prognoza sporządzana dla potrzeb postępowania w sprawie oddziaływania na środowisko projektów miejscowych planów zagospodarowania przestrzennego powinna określać i oceniać między innymi skutki wpływu realizacji ustaleń projektu miejscowego planu zagospodarowania przestrzennego na elementy środowiska przyrodniczego oraz dobra materialne, a także skutki, które mogą wyniknąć z projektowanego przeznaczenia terenów.

Ustala się, iż prognoza powinna obejmować obszar objęty projektem miejscowego planu zagospodarowania przestrzennego wraz z obszarami pozostającymi w zasięgu oddziaływania wynikającego z realizacji ustaleń miejscowego planu. Zatem obszar objęty prognozą nie może być mniejszy od obszaru objętego miejscowym planem zagospodarowania przestrzennego, co jest konieczne zważywszy na wzajemne powiązania poszczególnych elementów środowiska.

Zakres i stopień szczegółowości informacji wymaganych w prognozie – został określony przez Państwowego Powiatowego Inspektora Sanitarnego w Mińsku Mazowieckim pismem ZN.4500.6.2015 z dnia 10.09.2015 r. oraz przez Regionalnego Dyrektora Ochrony Środowiska w Warszawie pismem WOOŚ-I.411.336.2015.JD z dnia 02.10.2015 r.

Poniżej przedstawiono zakres sporządzonej prognozy w oparciu o art 51 ust 2 ustawy ze wskazaniem treści zawartych w niniejszym dokumencie:

OZNACZENIE ARTYKUŁU USTAWY	ZAKRES PROGNOZY	WSKAZANIE TREŚCI ZAWARTCH W OPRACOWANYM DOKUMENCIE (ROZDZIAŁ)
art.51. ust 2 pkt 1 lit a	informacje o zawartości, głównych celach projektowanego dokumentu oraz jego powiązaniach z innymi dokumentami	2
art.51. ust 2 pkt 1 lit b	informacje o metodach zastosowanych przy sporządzaniu prognozy,	4
art.51. ust 2 pkt 1 lit c	propozycje dotyczące przewidywanych metod analizy skutków realizacji postanowień projektowanego dokumentu oraz częstotliwości jej przeprowadzania	16

art.51. ust 2 pkt 1 lit d	informacje o możliwym transgranicznym oddziaływaniu na środowisko	15
art.51. ust 2 pkt 1 lit e	streszczenie sporządzone w języku niespecjalistycznym	17
art.51. ust 2 pkt 2 lit a	określenie, analiza i ocena istniejącego stanu środowiska oraz potencjalnych zmian tego stanu w przypadku braku realizacji projektowanego dokumentu	5,6,7
art.51. ust 2 pkt 2 lit b	określenie, analiza i ocena stanu środowiska na obszarach objętych przewidywanym znaczącym oddziaływaniem	
art.51. ust 2 pkt 2 lit c	istniejące problemy ochrony środowiska istotne z punktu widzenia realizacji projektowanego dokumentu, w szczególności dotyczące obszarów podlegających ochronie na podstawie ustawy z dnia 16 kwietnia 2004 r. o ochronie przyrody	8
art.51. ust 2 pkt 2 lit d	cele ochrony środowiska ustanowione na szczeblu międzynarodowym, wspólnotowym i krajowym, istotne z punktu widzenia projektowanego dokumentu, oraz sposoby, w jakich te cele i inne problemy środowiska zostały uwzględnione podczas opracowywania dokumentu	9
art.51. ust 2 pkt 2 lit e	przewidywane znaczące oddziaływania, w tym oddziaływania bezpośrednie, pośrednie, wtórne, skumulowane, krótkoterminowe, średnioterminowe i długoterminowe, stałe i chwilowe oraz pozytywne i negatywne, na cele i przedmiot ochrony obszaru Natura 2000 oraz integralność tego obszaru, a także na środowisko	12
art.51. ust 2 pkt 3 lit a	przedstawienie rozwiązań mających na celu zapobieganie, ograniczanie lub kompensację przyrodniczą negatywnych oddziaływań na środowisko, mogących być rezultatem realizacji projektowanego dokumentu, w szczególności na cele i przedmiot ochrony obszaru Natura 2000 oraz integralność tego obszaru	13
art.51. ust 2 pkt 3 lit b	przedstawienie rozwiązań alternatywnych do rozwiązań zawartych w projektowanym dokumencie wraz z uzasadnieniem ich wyboru oraz opis metod dokonania oceny prowadzącej do tego wyboru albo wyjaśnienie braku rozwiązań alternatywnych, w tym wskazania napotkanych trudności wynikających z niedostatków techniki lub luk we współczesnej wiedzy	14

2.3. Główne cele dokumentu i zakres opracowania

Celem opracowania jest określenie rodzaju, stopnia oraz zasięgu przestrzennego zmian środowiska, wywołanych przez zagospodarowanie terenu ustalone przez nowe zapisy planu miejscowego.

Prognoza ma za zadanie:

- określić pojawiające się zagrożenia wynikające z dopuszczenia przez plan nowych sposobów użytkowania terenów,
- sprawdzić, czy zostały uwzględnione uwarunkowania środowiskowe,
- ocenić skutki wynikające z realizacji projektowanych zamierzeń,

- sprawdzić, czy przyjęte sposoby zapobiegania i ograniczania negatywnego oddziaływania przyczyniają się do jego zmniejszenia,
 - sprawdzić w jakim stopniu proponowany sposób zagospodarowania może naruszać zasady prawidłowej gospodarki zasobami.
- 1) Prognoza powinna obejmować obszar objęty projektem miejscowego planu zagospodarowania przestrzennego wraz z obszarami pozostającymi w zasięgu oddziaływania wynikającego z realizacji ustaleń planu.
 - 2) Zatem obszar objęty prognozą nie może być mniejszy od obszaru objętego planem, co jest konieczne zważywszy na wzajemne powiązania poszczególnych elementów środowiska.
 - 3) Prognoza przedstawia rozwiązania mające na celu zapobieganie, ograniczanie lub kompensację przyrodniczą negatywnych oddziaływań na środowisko, mogących być rezultatem realizacji projektowanego dokumentu.

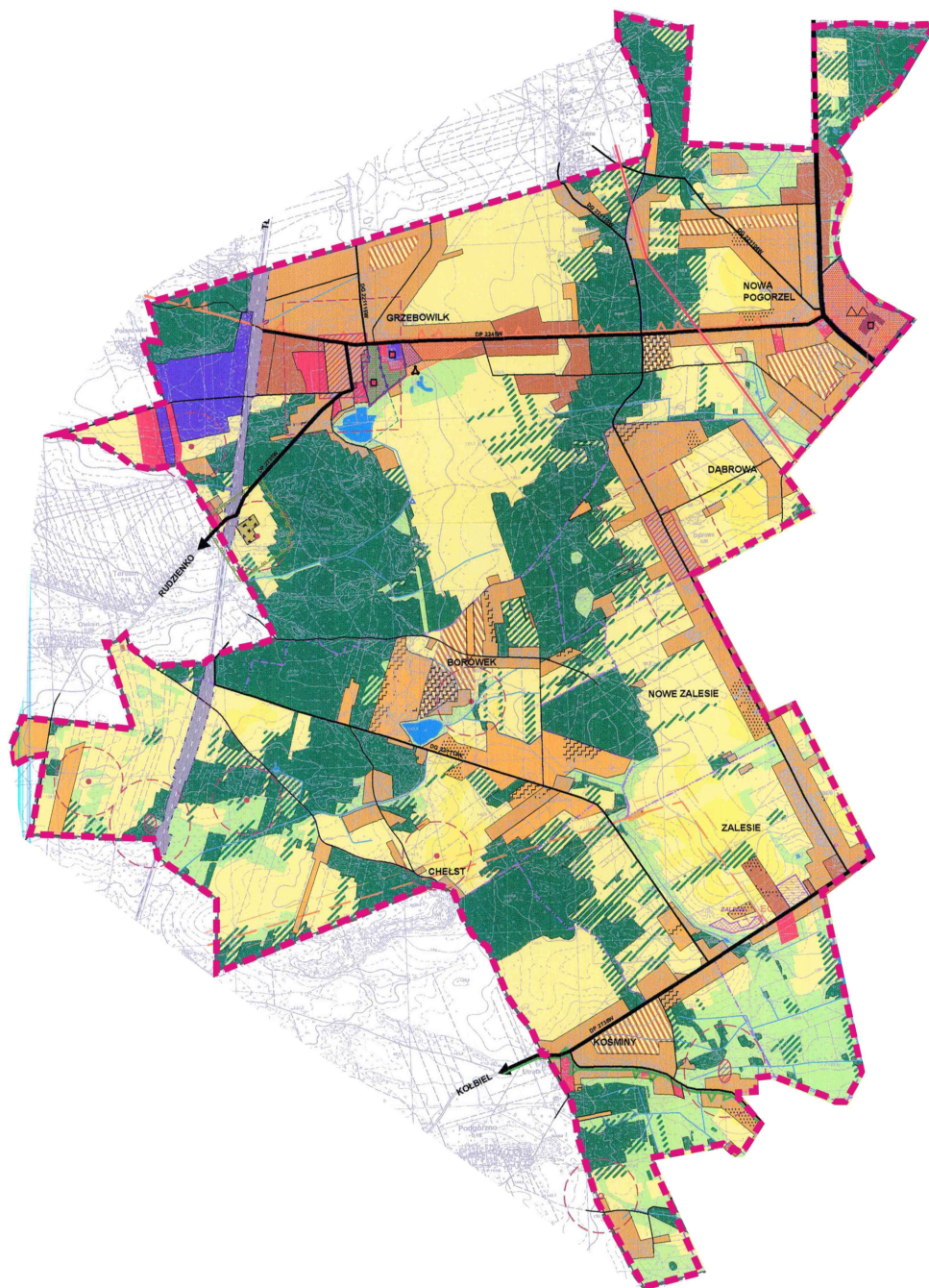
3. POWIĄZANIA PROJEKTOWANEGO DOKUMENTU Z INNYMI DOKUMENTAMI

Prognoza uwzględnia informacje zawarte m.in. w następujących rodzajach dokumentów:

Studium uwarunkowań i kierunków zagospodarowania przestrzennego gminy Siennica.

Analizie poddano zapisy planistyczne zawarte w Studium uwarunkowań i kierunków zagospodarowania przestrzennego Gminy Siennica. Wymieniony dokument wskazuje kierunki rozwoju gospodarczo przestrzennego gminy, identyfikując jednocześnie czynniki hamujące ten rozwój.

Miejscowy plan zagospodarowania przestrzennego jest zgodna z zapisami Studium, bowiem obszar objęty planem znajduje się głównie na terenach oznaczonych w Studium jako tereny rolne, mieszkaniowe jednorodzinne i mieszane, zabudowy rekreacji indywidualnej, przemysłu, produkcji, składów i magazynów oraz przetwórstwa, usług, działalności produkcyjnej, tereny łąk i pastwisk, lasów i zadrzewień, zalesień, wód powierzchniowych i cieków.



*Lokalizacja obszaru opracowania na Studium uwarunkowań i kierunków zagospodarowania przestrzennego gminy
Źródło: Opracowanie własne*

- 4) „Opracowanie Ekofizjograficzne do projektu miejscowego planu zagospodarowania przestrzennego gminy Siennica dla obszaru w granicach administracyjnych miejscowości: Grzebowlk, Nowa Pogorzel, Dąbrowa, Borówek, Nowe Zalesie, Chelst, Zalesie, Kośminy”.

Opracowanie to stało się bazą do opracowania przyrodniczych i środowiskowych barier oraz kierunków rozwoju, dla całego terenu objętego planem.

- 5) „Plan Zagospodarowania przestrzennego Województwa Mazowieckiego”, przyjęty przez Sejmik Województwa Mazowieckiego Uchwałą Nr 180/14 z dnia 7 lipca 2014 r.

4. METODY ZASTOSOWANE PRZY SPORZĄDZANIU PROGNOZY

Prognoza oddziaływania na środowisko przyrodnicze do projektu miejscowego planu zagospodarowania przestrzennego została opracowana metodą porównawczą.

Metoda opracowania polega na:

- określeniu stanu środowiska na terenie objętym planem i terenach otaczających,
- ocenie projektowanych zmian w aspekcie wpływu ustaleń na stan środowiska,
- ocenie zgodności projektowanych rozwiązań z zasadami zrównoważonego rozwoju i aktualnymi aktami prawnymi oraz dokumentami wyższego rzędu takimi jak:
 - Studium uwarunkowań i kierunków zagospodarowania przestrzennego gminy Siennica
 - Rozporządzenie Ministra Środowiska z dnia 9 października 2014 r. w sprawie ochrony gatunkowej roślin,
 - Rozporządzenie Ministra Środowiska z dnia 6 października 2014 r. w sprawie ochrony gatunkowej zwierząt,
 - Rozporządzenie Ministra Środowiska z dnia 9 października 2014 r. w sprawie ochrony gatunkowej grzybów,
 - Dyrektywę Rady 79/409/EWG z dnia 2 kwietnia 1979 w sprawie ochrony dzikiego ptactwa,
 - Rozporządzenie Ministra Środowiska z dnia 12 stycznia 2011 r. w sprawie obszarów specjalnej ochrony ptaków.
 - Plan Gospodarowania Wodami na obszarze Dorzecza Wisły (M.P. 2011 nr 49 poz. 549),
 - Dyrektywa 2000/60/WE Parlamentu Europejskiego i Rady z dnia 23 października 2000 r. ustanawiająca ramy wspólnotowe działania w dziedzinie polityki wodnej (Dz. U. UE seria L z 2000 r. Nr 327 z późn. zm.),
 - Dyrektywa 2007/60/WE Parlamentu Europejskiego i Rady z 2007 r. w sprawie oceny ryzyka powodziowego i zarządzania nim (Dz. U. UE seria L z 2007 r., Nr 288 s 27 ze zm.).
- 6) Stan środowiska określono na podstawie materiałów instytucji zajmujących się ochroną środowiska, specjalistycznych opracowań naukowych, informacji zawartych w materiałach archiwalnych, powszechnie dostępnej literaturze specjalistycznej i informacjach dostępnych w Internecie oraz szczegółowych danych zebranych podczas dokonywanej inwentaryzacji terenu.

- 7) Informacje zawarte w prognozie opracowano stosownie do stanu współczesnej wiedzy i metod oceny oraz dostosowano je do zawartości i stopnia szczegółowości.

Wytyczne dotyczące ochrony środowiska zawarte w zapisach planu dają gwarancję prawidłowych działań mających na celu ochronę środowiska. Zawarte w nim zadania pozwolą zapewnić odpowiednie warunki życia mieszkańców przy zakładanym rozwoju gospodarczym.

5. CHARAKTERYSTYKA I FUNKCJONOWANIE ŚRODOWISKA PRZYRODNICZEGO TERENU OBJĘTEGO PROGNOZĄ

Mając na uwadze, iż jednym z dokumentów, na podstawie których sporządzono miejscowy plan zagospodarowania przestrzennego jak i niniejszą prognozę jest opracowanie ekofizjograficzne (dla potrzeb projektu miejscowego planu zagospodarowania), w którym dokonano szczegółowej analizy charakterystyki i funkcjonowania środowiska na terenie objętym planem - w rozdziale ujęta została jedynie synteza tych zagadnień.

5.1. Położenie administracyjne i fizyczno - geograficzne

Obszar opracowania położony jest w północno - zachodniej części gminy Siennica, w powiecie mińskim w województwie mazowieckim.

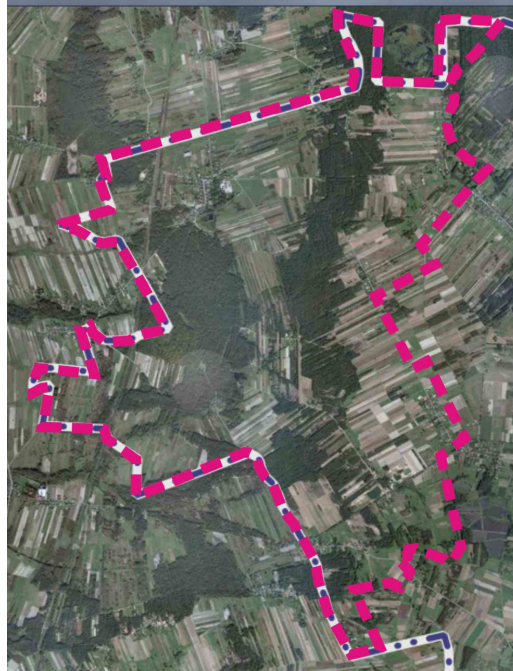


Lokalizacja obszaru planu na tle gminy Siennica

Źródło: Opracowanie własne na podstawie <http://siennica.e-mapa.net/>

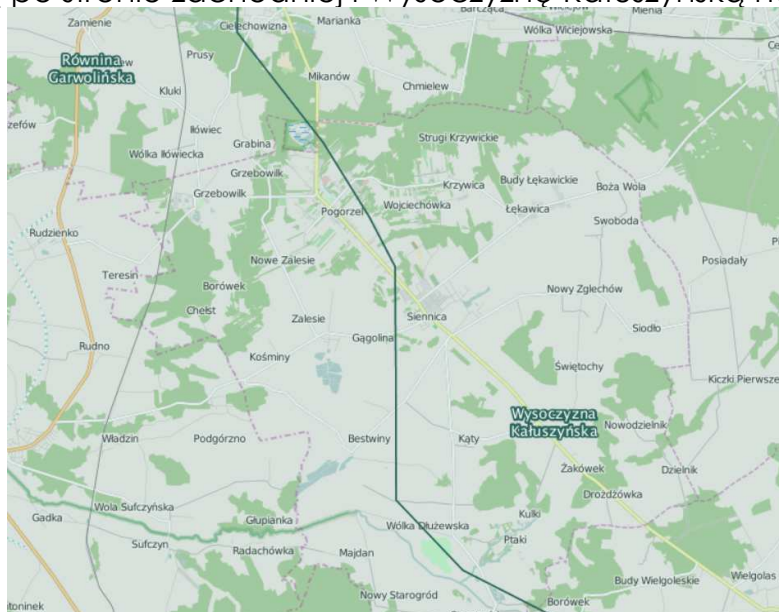
Przez obszar opracowani przebiega m. in droga wojewódzka nr 802, relacji Mińsk -Mazowiecki - Seroczyn oraz linia kolejowa nr 13.

Powierzchnia obszaru dotyczącego miejscowego planu zagospodarowania przestrzennego to ok. 1915 ha.



Obszar objęty planem na zdjęciu lotniczym
Źródło: <http://geoserwis.gdos.gov.pl/mapy/>

Zgodnie z podziałem fizyczno-geograficznym wg Kondrackiego (2002) obszar opracowania należy do podprovincji Nizin Środkowopolskich i leży na pograniczu dwu makroregionów: Niziny Środkowomazowieckiej i Niziny Południowopodlaskiej. Ich granica przebiega w przybliżeniu w kierunku północ-południe i oddziela jednocześnie mezoregiony: Równinę Garwolińską po stronie zachodniej i Wysoczyznę Kałuszyńską na wschodzie.



Obsza objęta niniejszym planem stanowi fragment gminy Siennica w rejonie miejscowości Grzebowilk, Nowa Pogorzela, Dąbrowa, Borówek, Nowe Zalesie, Chełst, Zalesie, Kośminy.

W celu ustalenia przeznaczenia terenów, w tym dla inwestycji celu publicznego oraz określenia sposobów ich zagospodarowania i zabudowy, Rada Gminy Siennica podjęła uchwałę Nr IV.0007.29.2015 w sprawie przystąpienia do planu miejscowego w dniu 26 marca 2015 r.

5.2. Budowa geologiczna

W podłożu dominują neoplejstoceny gliny zwałowe, ich eluvia piaszczyste i piaski z głazami powstałe w wyniku akumulacji lodowcowej w trakcie stadiału mazowieckopodlaskiego zlodowacenia środkowopolskiego. Znaczną powierzchnię pokrywają piaski, żwiry, głazy i gliny zwałowe wykształcone w strefie akumulacji czołolodowcowej stadiału mazowiecko-podlaskiego. Największy obszar zajmują grunty z podłożem zbudowanym z piasków gliniastych lekkich. W rejonach wsi Borówek, Grzebowilk, Świętochy i wzdłuż północnej granicy gminy dominują piaski luźne. W dolinach mniejszych cieków i obniżeniach terenu powszechne są piaski słabo gliniaste.

W granicach terenu objętego opracowaniem nie ma terenów górniczych ani obszarów górniczych.

Występuje złoża surowców ilastych ceramiki budowlanej- Grzebowilk, o powierzchni 3,88 ha (złoża to jest rozpoznane szczegółowo), a także złoża surowców ilastych ceramiki budowlanej Grzebowilk (zar), o pow. 8 ha- którego eksploatacja została zaniechana.

Na terenie objętym planem występuje również fragment złoża Mikanów-Julianów- złoża piasków, rozpoznane wstępnie. Całe złoża ma powierzchnię 28,88 ha.

Nie występują obszary naturalnych zagrożeń geologicznych. Struktura geologiczna obszaru opracowania i ukształtowanie jego powierzchni wykluczają występowanie niekorzystnych zjawisk w postaci osuwisk lub ruchów masowych.

5.3. Rzeźba powierzchni

Obszar Gminy charakteryzuje się stosunkowo zróżnicowaną rzeźbą terenu. Na ukształtowanie powierzchni wpływ miały przede wszystkim procesy glacialne i fluwioglacialne związane z wycofywaniem się ostatniego na tym terenie zlodowacenia, tzw. środkowopolskiego w trakcie neoplejstocenu. Najniższy położony punkt na terenie Gminy znajduje się w okolicach wsi Dłużew w dolinie rzeki Świder (120 m n.p.m.), najwyższą wysokością bezwzględną charakteryzują się wydmy w okolicach wsi Budy Łękawickie (180 m n.p.m.).

Dominującymi formami geomorfologicznymi są formy akumulacji lodowcowej i rzecznotodowcowej, w znacznym stopniu zdenudowane. Są to głównie wysoczyzny morenowe z nielicznymi morenami akumulacyjnymi.

W dolinach rzecznych dominują formy młodsze: równiny zalewowe i nadzalewowe powstałe w wyniku akumulacji rzecznej w okresie holocenu. Rzeźba terenu opracowania ma charakter nizinny, o małym zróżnicowaniu wysokości. Różnice w wysokościach oscylują :

144-154 m n.p.m. w sołectwie Nowa Pogorzel,

146-154 m n.p.m. w sołectwie Grzebowilk,

149-155 m n.p.m. w sołectwie Dąbrowa,

145- 151 m n.p.m. w sołectwie Borówek,

151-156 m n.p.m. w sołectwie Nowe Zalesie,

138-154 m n.p.m. w sołectwie Zalesie,

135-144 m n.p.m. w sołectwie Kośminy,

143-149 m n.p.m. w sołectwie Chełst.

5.4. Warunki klimatyczne

Decydujący wpływ na warunki klimatyczne wywiera napływ określonych mas powietrza.

Według regionalizacji klimatycznej Polski, gmina Siennica znajduje się w granicach klimatycznej Dzielnic Środkowej. Średnia temperatura roczna wynosi 6,9°–7,1°C. W ciągu roku odnotowuje się średnio 118 dni z przymrozkami. Średnie temperatury lipca to 17,5°–18°C, a stycznia –4,1°C. Dni mglistych jest ok. 52, a dni z pokrywą śnieżną 40–45. suma rocznych opadów waha się między 560–620mm.

Lokalne odkształcenia warunków klimatycznych (w porównaniu z danymi ze stacji IMiGW) wiążą się głównie z rzeźbą i pokryciem powierzchni terenu. Większe obszary dolin i obniżęń (głównie dolina Świdra) stanowią obszary inwersyjne, predysponowane do zalegania chłodnego powietrza.

Tereny położone po zawietrznej stronie kompleksów leśnych, polany leśne, wschodnie zbocza dolin o kierunku N-S oraz tereny intensywnej zabudowy są obszarami zacisznymi.

Warunki klimatyczne na terenie Gminy nie odbiegają od przeciętnych dla regionu, lokalne odkształcenia warunków klimatycznych są niewielkie i związane przede wszystkim z występowaniem wód powierzchniowych i podmokłości.

Kierunki wiatrów (wg stacji Dęblin):

N	NE	E	SE	S	SW	W	NW	Cisze
5,3%	6,5%	13,1%	9,0%	11,3%	10,7%	16,6%	10,7%	16,8%

Obszar objęty projektem planu – nie wyróżnia się innymi cechami niż opisane wcześniej, jak dla gminy.

5.5. Wody powierzchniowe

Obszar gminy Siennica znajduje się w dorzeczu rzeki Świder, prawego dopływu Wisły. Rzeka przepływa przez obszar Gminy na kilkukilometrowym odcinku we wsi Starogród, Nowy Starogród i Dłużew. W górnym biegu, począwszy od Dłużewa i dalej w kierunku gminy Łatowicz jest uregulowana, co znacznie ogranicza jej wartości przyrodniczo krajobrazowe i zdolność do samooczyszczania. Koryto rzeki położone na zachód od Dłużewa jest nieuregulowane, zachowało swój pierwotny charakter z licznymi meandrami włącznie. Najważniejszymi dopływami Świdra są Piaseczna, do której spływają wody z południowo-wschodniej części gminy oraz Sienniczanka zasilana wodami z większości pozostałego obszaru gminy. W obszarze opracowania przepływają mniejsze ciek: Dopływ z Pogorzeli, Dopływ spod Grabiny, Dopływ z Teresina, Dopływ z Chełstu.

Miejscowości położone na krańcu północno-zachodnim gminy odwadniane są przez niewielkie ciek odprowadzające wody bezpośrednio do rzeki Świder.

Na terenie Gminy występują niewielkie zbiorniki retencyjne, głównie w postaci sztucznych stawów, zlokalizowanych na Sienniczance i Piasecznej. Największe zespoły stawów występują w dolinie Sienniczanki: w Nowodworze (ok. 6 ha), Lasominie i Siennicy (obręb Stara Wieś). W Piasecznej zlokalizowane są 4 stawy (po ok. 1 ha) w Dzielniku, Drożdźowce, Kulkach i Ptakach. Oprócz stawów występują także nieliczne, lokalne, naturalne zagłębienia wypełnione wodą np. w miejscowości Borówek.

Na terenie objętym planem występują rowy melioracyjne oraz sieć drenarska.

Obszar opracowania położony jest w odległości ok 2 km od rzeki Świder.

Położenie i charakter sieci hydrograficznej fragmentu obszaru objętego miejscowym planem zagospodarowania, decydują, teren objęty planem znajduje się poza obszarami szczególnego zagrożenia powodzią.

5.6. Wody podziemne

Według regionalizacji hydrogeologicznej Polski obszar gminy Siennica (i obszar opracowania) należy do regionu Środkowej Wisły, Jednolitych części wód podziemnych (JCWPd 83).

Według danych zawartych w opracowaniach Państwowego Instytutu Geologicznego na obszarze Gminy dominują warunki umożliwiające niską wydajność typowego ujęcia korzystającego z czwartorzędowych utworów wodonośnych.

W utworach trzeciorzędowych i czwartorzędowych jakość zasobów określona została jako dobra. Wody wymagają jedynie prostego uzdatniania prowadzącego do eliminacji jonów żelaza i rzadziej manganu. Pierwszy użytkowy poziom wodonośny jest izolowany od podłoża, a jakość wody trwała w czasie.

Podstawowy poziom wodonośny znajduje się w utworach czwartorzędowych na głębokości 40–60 m. Jego eksploatacja jest głównym źródłem wody dla lokalnych wodociągów.

Odnawialność wód podziemnych szacowana jest na poziomie 50–100 m³/dobę*km² dla wód w utworach czwartorzędowych i około 5 m³/dobę*km² w utworach trzeciorzędowych.

Średni wieloletni odpływ podziemny szacuje się na niskim poziomie i wynosi około 40–90 mm rocznie.

Obszar Gminy został objęty granicami rozległego Głównego Zbiornika Wód Podziemnych w utworach trzeciorzędowych o wysokiej waloryzacji – Zbiornik nr 215 – Subniecka Warszawska (część centralna).

Jego zasięg obejmuje centralną część Mazowsza z aglomeracją warszawską włącznie.

Na terenie Gminy zasoby wodne z utworów trzeciorzędowych nie są eksploatowane. Wykorzystywane powszechnie płytkie wody gruntowe, stanowiące główny eksploatowany poziom wodonośny w przydomowych studniach kopanych wykazują okresowe wahania dostępnych zasobów, występujące szczególnie silnie w miesiącach letnich.

Najsilniej przejściowe deficyty wody w studniach przydomowych zanotowano we wsiach: Bestwiny, Dąbrowa, Dłużew, Gągolina, Grzebowilk, Kąty, Kośminy, Lasomin, Nowa Pogorzela, Pogorzela, Ptaki, Starogród, Wojciechówka, Wólka Dłużewska, Zalesie i Nowy Starogród.

Otwory hydrogeologiczne występujące na obszarze planu:

Nazwa CBDH	Głębokość	Rzędna (m n.p.m.)	Miejscowość	Typ obiektu	Stratygrafia
Badawczy V	94 m	150,9	Nowa Pogorzela	otwór	Trzeciorzęd
Szkoła podstawowa	37m	150,0	Grzebowilk	otwór	Czwartorzęd
Wodociąg	40 m	150,0	Grzebowilk	otwór	Czwartorzęd
Obiekt prywatny	38,5 m	150,0	Borówek	otwór	Czwartorzęd

5.7. Gleby

Na terenie Gminy występują gleby słabo i średnio urodzajne. Gleby klasy III stanowią zaledwie 12,9% powierzchni użytków rolnych. Gleby klasy IV nie stanowią jednolitego kompleksu, lecz występują przemiennie z glebami słabej jakości.

Gmina	Powierzchnia użytków rolnych	w tym w klasach bonitacyjnych:						Gr.rolne zabud., stawy, rowy	Powierzchnia gminy	Procent użytków rolnych w areale gminy
	Udział procentowy	I-II	III	IV	V	VI	VIz			
Siennica	8 732	1	1 124	3 749	2 549	915	48	346	11 073	78,9%
	100,0%	0,0%	12,9%	42,9%	29,2%	10,5%	0,5%	4,0%		

Źródło: PROGRAM OCHRONY ŚRODOWISKA W POWIECIE MINSKIM

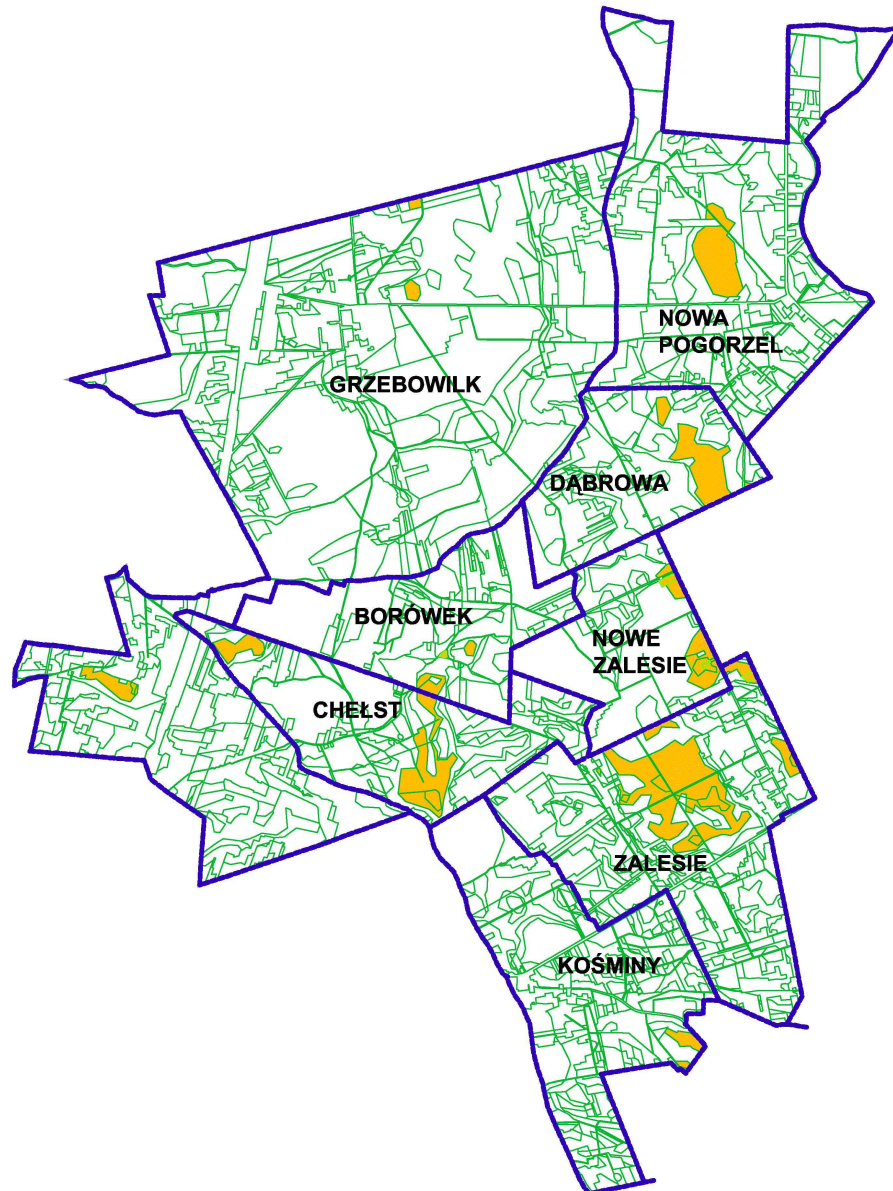
W wyniku dominacji w podłożu utworów piaszczystych oraz oddziaływania czynników klimatycznych i siedliskowych, najszerzej występującym typem genetycznym gleb są gleby pseudobielicowe, zwane też płowymi.

Powstają one pod lasami liściastymi lub mieszanymi, w strefie klimatu umiarkowanego na utworach dość głęboko odwapnionych. Dominacja tego typu jest jednym z głównych czynników warunkujących niski odczyn pH rejestrowany na obszarze Gminy. Licznie występują też gleby brunatne właściwe i brunatne wyługowane kwaśne. Skatą macierzystą dla tego typu są utwory o wyższej zawartości węglanu wapnia, przez to gleby te są bardziej żyzne i odporne na zakwaszenie od pseudobielicowych, ale znaczna ich część uległa już wyługowaniu.

W dolinach cieków powszechnie występują gleby murszowomineralne, mułowo-torfowe, a w dolinie Świdra gleby torfowe o miąższości od 1 do 4,5 m. W pasie terenów ciągnących się od Bożej Woli do Dłużewa stosunkowo licznie pojawiają się podłużne wystąpienia gleb czarnych o zróżnicowanej morfologii i genezie.

Powierzchnia obszaru dotyczącego miejscowego planu zagospodarowania przestrzennego to ok. **1915 ha**.

Rozmieszczenie gruntów rolnych III klasy bonitacyjnej na terenie planu przedstawiono na poniższym schemacie. Najwięcej znajduje się w centralnej części sołectwa Zalesie oraz w sołectwach Chełst, Nowa Pogorzel, Dąbrowa.



Bonitacja gleb obszaru objętego planem (kolor żółty – gleby klasy III)
Źródło: Opracowanie własne

W tej sytuacji na podstawie art. 7 i art. 10 ustawy z dnia 3 lutego 1995 r. o ochronie gruntów rolniczych i leśnych (Dz. U. z 1995 r. Nr 16 poz. 78 z późniejszymi zmianami) w przypadku wprowadzania zabudowy na tych terenach należy wystąpić z wnioskiem o wyrażenie zgody przez Ministra Rolnictwa i Rozwoju Wsi na zmianę przeznaczenia na cele nierolnicze **gruntów rolnych klasy III**.

5.8. Szata roślinna i świat zwierzęcy

Lasy w gminie Siennica zajmują 1802 ha, co stanowi 16,3 % całkowitej powierzchni. Udział lasów jest wyraźnie niższy niż średni w kraju wynoszący

ok. 28,2% i nieco niższy od średniej województwa (22%) i powiatu (21,6 %). W strukturze własnościowej dominują lasy prywatne.

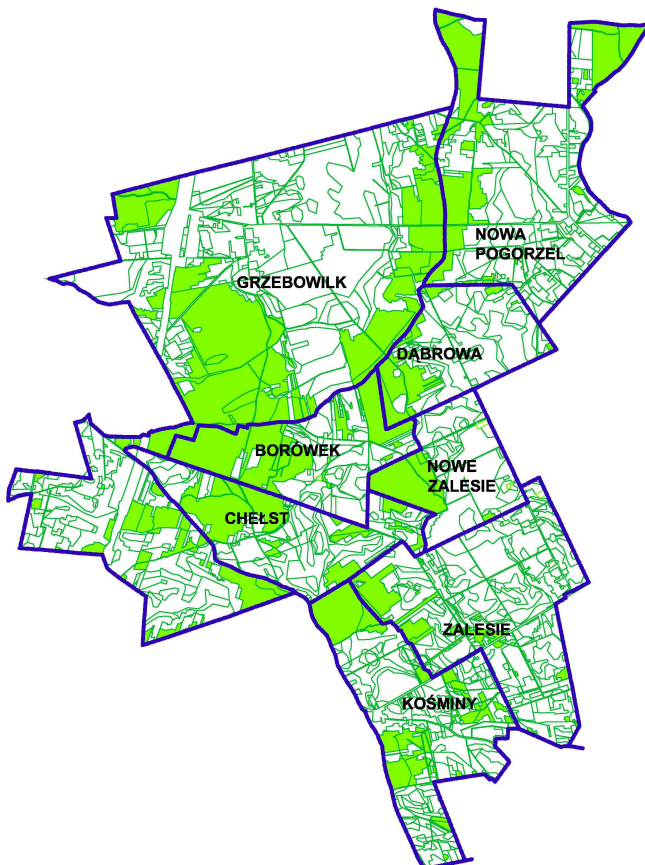
Gmina	Grunty leśne Skarbu Państwa				Grunty leśne nie stanowiące własności Skarbu Państwa					Lasy ogółem	
	w zarządzie PGL LP w Zaspobie Własności Rolnej SP	inne	razem	lasy gminne	lasy osób fizycznych	lasy kościołów	lasy wspólnot gruntowych	lasy innych osób	razem		
Siennica	200	10	30	240	1	1 541		2	18	1 562	1 802

Źródło: PROGRAM OCHRONY ŚRODOWISKA W POWIECIE MINSKIM

Większość lasów zajmuje stanowiska na glebach o niskiej przydatności rolniczej, działki są niewielkie powierzchniowo, często otoczone gruntami ornymi.

Większe kompleksy leśne znajdują się w północnej, północno-zachodniej i południowo-wschodniej części Gminy.

Na obszarze opracowania występują pasami wzdłuż granic sołectw Grzebowilk, Nowa Pogorzela, Dąbrowa, Borówek. Drugi większy kompleks występuje w sołectwach Grzebowilk, Borówek, Chełst



Schemat rozmieszczenia lasów na obszarze opracowania

Źródło: Opracowanie własne

Lasy Państwowe znajdujące się na terenie gminy Siennica, należą do Nadleśnictwa Mińsk. Pomimo słabych warunków glebowych zajmowanych siedlisk kondycja zdrowotna lasów jest dość dobra. Stosunkowo dużym zagrożeniem lasów są pożary, występujące szczególnie często wczesną wiosną, wywoływane m.in. wypalaniem traw.

Czynnikami wpływającymi na wzrost zagrożenia pożarowego są przede wszystkim niekorzystne warunki siedliskowe, charakteryzujące się niskim poziomem wód gruntowych i dużą zmiennością stopnia nawilgocenia ściółki i gleby. Dodatkowymi czynnikami jest dominacja gatunków iglastych oraz znaczne rozdrobnienie powierzchniowe działek, co przekłada się na długość granic leśnych z terenami rolnymi i zabudowanymi, które mogą stanowić potencjalne źródło pożarów.

Zalesienia

Na terenie gminy stosunkowo dużą powierzchnię zajmują obszary potencjalnie przydatne do zalesień. Zostały do nich zaliczone nieużytki, tereny rolniczo nieprzydatne oraz grunty niskiej jakości. Grunty te zwykle przylegają do terenów leśnych.

Z zalesień wyłączone są obszary zajęte przez wrzosowiska, torfowiska, łąki i doliny. Wprowadzony został także obowiązek tworzenia lasów o składzie gatunkowym odpowiadającym siedliskom rodzimym oraz zachowanie różnorodności, urozmaicenia przebiegu linii brzegowej lasu i kształtowanie bogatych przyrodniczo ekotonów.

Świat zwierzęcy

Na obszarze gminy, w dolinie rzeki Świder (objęty ochroną w postaci obszaru Natura 2000 oraz rezerwat) występują gatunki: bóbr europejski, wydra europejska, kumak nizinny, minóg ukraiński, różanka, kózka, poczwarówka zwężona, trzepla zielona, zerwończyk nieparek – **poza terenem objętym opracowaniem.**

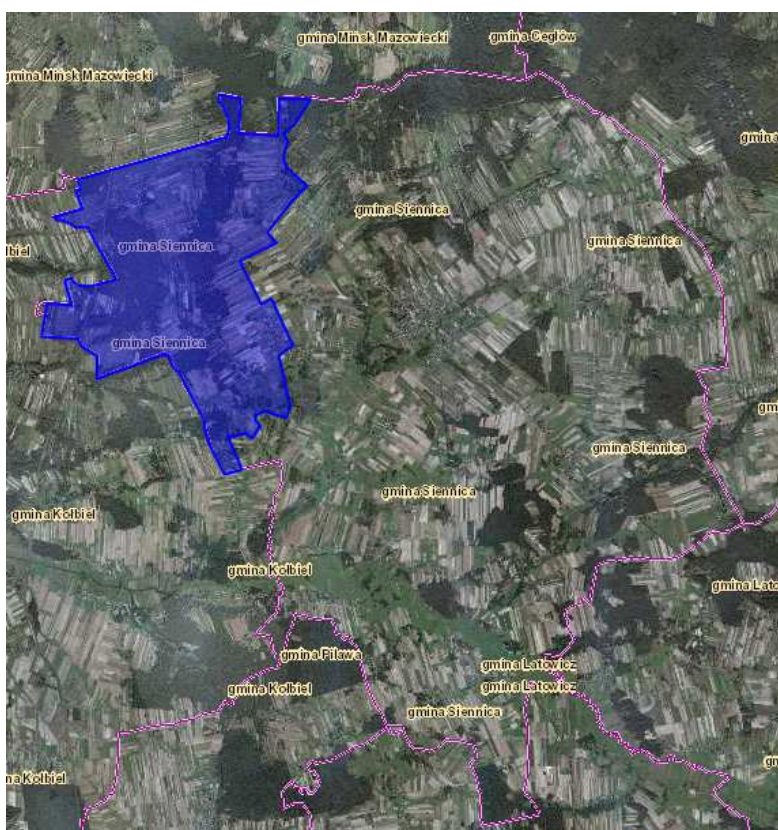
Na terenach znajdujących się poza zasięgiem gminnych obszarów przyrodniczo chronionych, brak jest występowania różnorodności naturalnych siedlisk i zespołów roślinnych. Przy tym niewielkie i rozproszone powierzchnie leśne i intensywne gospodarka rolna, wykluczają liczniejszą obecność wolno żyjących ssaków. Są one reprezentowane głównie przez jeża sarnę, lisa, zającę, darniówkę pospolitą, kreta, nornicę i wiewiórkę.

Na terenach rolnych otwartych z drobnymi zadrzewieniami występują kuropatwy i bażanty, zające.

Ochrona gatunkowa

Nie stwierdzono występowania bezpośrednio na terenie objętym mpzp, chronionych gatunków bezkręgowców, chronionych siedlisk przyrodniczych, chronionych gatunków grzybów, roślin, ryb, płazów w rozumieniu następujących przepisów:

- Rozporządzenie Ministra Środowiska z dnia 13 kwietnia 2010 r. w sprawie siedlisk przyrodniczych oraz gatunków będących przedmiotem zainteresowania Wspólnoty, a także kryteriów wyboru obszarów kwalifikujących się do uznania lub wyznaczenia jako obszary Natura 2000,
- Rozporządzenie Ministra Środowiska z dnia 9 października 2014 r. w sprawie ochrony gatunkowej roślin,
- Rozporządzenie Ministra Środowiska z dnia 6 października 2014 r. w sprawie ochrony gatunkowej zwierząt,
- Rozporządzenie Ministra Środowiska z dnia 9 października 2014 r. w sprawie ochrony gatunkowej grzybów,
- Dyrektywę Rady 79/409/EWG z dnia 2 kwietnia 1979 w sprawie ochrony dzikiego ptactwa
- Rozporządzenie Ministra Środowiska z dnia 12 stycznia 2011 r. w sprawie obszarów specjalnej ochrony ptaków.



Na południe od terenu planu (ok. 2 km) przepływa rzeka Świder, która stanowi jednocześnie ciąg przyrodniczy. Obszar objęty planem jest poza jej oddziaływaniem i nie kolduje z przebiegiem ciągu- korytarza.

Obszary i obiekty objęte ochroną prawną na terenie opracowania to:

- Nadwiślański Obszar Chronionego Krajobrazu - obowiązują ustalenia Rozporządzenia Nr 68 Wojewody Mazowieckiego z dnia 23 czerwca 2005 r.- na obszarze opracowania.

- Miński Obszar Chronionego Krajobrazu- obowiązują ustalenia Rozporządzenia Nr 39 Wojewody Mazowieckiego z dnia 5 maja 2005 r. - na obszarze opracowania.
- 2 pomniki przyrody.

Obszar objęty projektem planu nie jest położony na terenie żadnego obszaru znajdującego się obecnie w sieci Natura 2000 oraz żadnego obszaru zaproponowanego do włączenia w tej sieci.

W odległości ok. 1,47 km od obszaru opracowania, znajduje się najbliższy Obszar Natura 2000: „Dolina Środkowego Świdra PLH140025”.

5.9. Dziedzictwo i zasoby kulturowe

Na obszarze objętym planem występują obiekty wpisane do rejestru zabytków i gminnej ewidencji zabytków.

Na omawianym terenie występują również następujące stanowiska archeologiczne:

AZP: 59-71/9, 59-71/10, 59-71/13, 59-71/15, 60-71/3, 60-71/4, 60-71/30, 60-71/31, 60-71/32, 60-71/33, 60-71/35.

Obiekty wpisane do rejestru zabytków i gminnej ewidencji zabytków, podlegające ochronie na podstawie przepisów odrębnych:

a) Grzebowilk:

- zespół dworski (dwór drewniany, koniec XVIII lub początek XIX w., przebudowany XX w., wpis do rejestru nr A-171/695 z 14.04.1962 r., park o charakterze krajobrazowym, około połowy XIX w., wpis do rejestru nr A-171/695 z 14.04.1962 r.,
- cegielnia, murowana, lata 20 XX w., wpis do rejestru nr A-1050 z 13.12.2011 r.,
- kapliczka, murowana, lata 20. XX w.;

b) Dąbrowa:

- dom drewniany nr 7 z początku XX w.,

c) Kośminy:

- budynek szkoły (obecnie nr 24), drewniany, lata 30-te XX w.,
- dom drewniany nr 19, lata 30-te XX w. oraz dom drewniany nr 22 z 1936 r.,

d) Nowa Pogorzela:

- kapliczka przydrożna z figurą Matki Boskiej z 1882 r.,
- zespół dworski - dwór murowany ok. poł. XVIII w. z dobudowaną oranżerią i balkonem ok. 1900 r., wpis do rejestru nr A-153/650 z dnia 09.04.1962 r. oraz park dworski z XVIII w.,

e) Zalesie:

- dom drewniany nr 1, lata 20-te XX w.

Na terenie objętym planem wyznaczono również następujące strefy ochrony:

- strefę „A” ścisłej ochrony konserwatorskiej obejmującą zespoły dworsko-parkowe w miejscowości Grzebowilk i miejscowości Nowa Pogorzel oraz cegielnię w miejscowości Grzebowilk,
- strefę „B” ochrony zachowanych elementów zabytkowych, służąca ochronie wartości przestrzennych i krajobrazowych, obejmująca teren kapliczki z figurą Matki Boskiej w Nowej Pogorzeli,
- strefę „K” ochrony krajobrazu obejmującego tereny przy zespołach dworsko-parkowych w Grzebowilku i Nowej Pogorzeli,
- strefę „E” ochrony ekspozycji zespołu zabytkowego - widok na cegielnię w Grzebowilku,
- strefę „OW”- udokumentowanych stanowisk,
- strefę „OWD”- strefę ochrony stanowisk archeologicznych.

6. POTENCJALNE ZMIANY STANU ŚRODOWISKA W PRZYPADKU BRAKU REALIZACJI ZAŁOŻEŃ PLANU

W celu ustalenia przeznaczenia terenów, w tym dla inwestycji celu publicznego oraz określenia sposobów ich zagospodarowania i zabudowy, Rada Gminy Siennica podjęła uchwałę w sprawie przystąpienia do planu miejscowego w dniu **26 marca 2015 r. Nr IV.0007.29.2015.**

W omawianym projekcie planu zagospodarowania przestrzennego planuje się nowe tereny budowlane oraz inwestycyjne zarówno w wyniku wniosków mieszkańców, jak również ustalenie przeznaczenia terenów dla inwestycji celu publicznego.

Dla analizowanego Projektu zagospodarowania przestrzennego istniejących już terenów na odpowiednio zaprojektowane nowe tereny mieszkaniowe z ciągami komunikacyjnymi zapewnią w miarę ograniczony wpływ na zmianę całokształtu środowiska naturalnego obejmującego jego najbliższe otoczenie. Z jednej strony projektowane obiekty w pewnym stopniu przyczynią się do zmiany naturalnego środowiska o charakterze lokalnym poprzez częściową zabudowę niektórych terenów otwartych, zaś z drugiej strony spowodują zwiększenie kontroli w zakresie gospodarki ściekowej i utrzymania stałego poziomu wody gruntowej w wyniku wykonanych prac odwodnieniowych.

Istniejące i planowane zagospodarowanie terenu są lub mogą być źródłem potencjalnych uciążliwości dla zabudowy mieszkaniowej i zdrowia ludzi, które mogłyby się pojawić na tym terenie w przypadku nie uchwalenia miejscowego planu zagospodarowania przestrzennego.

Brak planu może skutkować niekontrolowanym rozwojem budownictwa oraz naruszeniem ładu przestrzennego, o którym mowa w ustawie z dnia z dnia 27 marca 2003 roku o planowaniu i zagospodarowaniu przestrzennym. Istniałoby prawdopodobieństwo braku respektowania zapisów dot.

ochrony konserwatorskiej i ochrony przyrody, przy realizowaniu poszczególnych inwestycji.

7. STAN ŚRODOWISKA NA OBSZARACH OBJĘTYCH ZNACZĄCYM ODDZIAŁYWANIEM

7.1. Zanieczyszczenie wód powierzchniowych, podziemnych i gleb

Głównym źródłem zagrożeń jakości wód powierzchniowych, wód gruntowych i gruntu jest przede wszystkim odprowadzanie nieoczyszczonych ścieków komunalnych bezpośrednio do gruntu lub wód powierzchniowych oraz stosowanie nieszczelnych zbiorników na nieczystości. Na wpływ źródeł komunalnych świadczą przede wszystkim wysokie wskaźniki bakteriologiczne.

Na terenie gminy Siennica nie wytypowano punktu pomiarowo-kontrolnego, który badałby stan wód powierzchniowych w 2014 r.

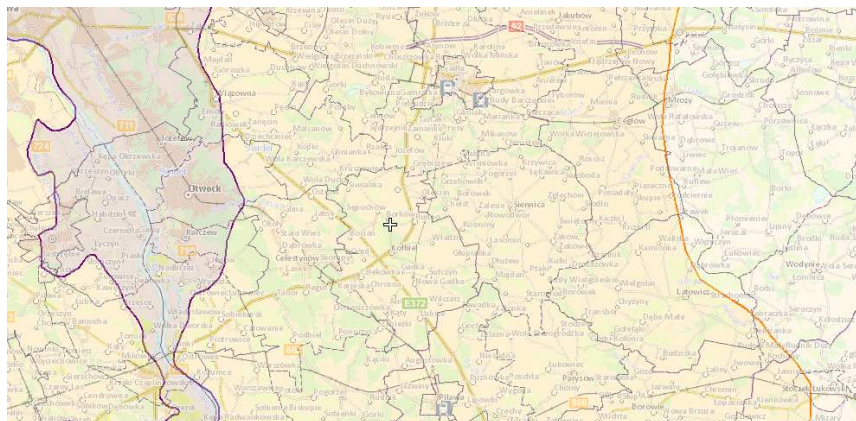
Stan jakości JCWP Świder od Świdra Wschodniego do ujścia badany był w punkcie kontrolny- Świder - Dębinka). Wyniki przedstawiały się następująco:

- Klasa elementów biologicznych- III,
- Klasa elementów hydromorfologicznych- I,
- Klasa elementów fizykochemicznych – II,
- Klasa elementów fizykochemicznych - specyficzne zanieczyszczenia syntetyczne i niesyntetyczne (3.6)- II,
- STAN / POTENCJAŁ EKOLOGICZNY- UMIARKOWANY,
- STAN CHEMICZNY- PSD_sr(poniżej stanu dobrego).

Na terenie gminy Siennica znajduje się:

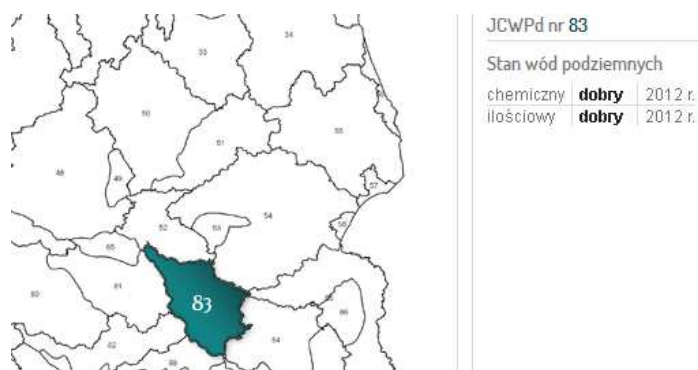
- gminna oczyszczalnia ścieków (ul Kołbielska 1- odbiornikami są: rów K-1 km 0,4/Senniczanka/3,8/Świder/41,6/Wiśła/492. W 2014 r przyjęła 175,34 [m³/d].
- zakładowa oczyszczalnia ścieków należąca do Niepublicznego Zakładu Opieki Zdrowotnej "KAŚMIN" S.C. DOM SENIORA – miejscowość Drożdżówka 5a.

Badania realizowane w ramach krajowego monitoringu wód podziemnych wykonywane są przez Państwowy Instytut Geologiczny – Państwowy Instytut Badawczy (PIG-PIB) w Warszawie na zlecenie GIOŚ.



Subiecka warszawska (część centralna)
Źródło: Państwowy Instytut Badawczy (PIG-PIB)

W JCWPd w której położona jest gmina Siennica zanotowano stężenia w granicach określonych dla wód dobrej -III klasy jakości. Stan chemiczny określono jako więc jako dobry.



Lokalizacja JCWPd nr 83
Źródło: Państwowy Instytut Badawczy (PIG-PIB)

Gleby na terenie gminy są stosunkowo mało przepuszczalne, dzięki czemu w znaczący sposób zapobiega to migracji zanieczyszczeń w głąb gleby a następnie do wód podziemnych. Jednak jest to w dużej mierze uzależnione od rodzaju substancji zanieczyszczających, warunków klimatycznych, a także od rzeźby terenu.

7.2. Stan zanieczyszczenia powietrza

Na stan zanieczyszczenia powietrza najczęściej wpływ mają 3 czynniki: emisja powierzchniowa, emisja komunikacyjna oraz warunki meteorologiczne. Głównymi zanieczyszczeniami pochodzącymi z komunikacji są tlenek węgla, tlenek azotu, węglowodory, ołów, pył pochodzenia naturalnego, przemysłowego i komunikacyjnego. Zanieczyszczenia pyłowe stanowią obecnie jedno z największych zagrożeń dla zdrowia ludności i środowiska.

Roczna ocena jakości powietrza za 2014 r. została wykonana w oparciu o układ stref, określony w Rozporządzeniu Ministra Środowiska z dnia 6 marca 2008 r. w sprawie stref.

Ocenę wykonano według kryteriów dotyczących ochrony zdrowia oraz kryteriów określonych w celu ochrony roślin.

Wg rocznej oceny jakości powietrza przeprowadzonej przez WIOŚ w roku 2014, Gmina Siennica została zaliczona do strefy mazowieckiej.

Strefę mazowiecką scharakteryzowano ze względu na: SO₂, NO₂, PM10, CO, benzen, ołów, arsen, nikiel, kadm i benzo/a/piren.

Wynikowe klasy dla poszczególnych zanieczyszczeń, uzyskane w ocenie rocznej za 2014 r. dokonanej w oparciu o kryteria ustanowione w celu ochrony zdrowia przedstawiały się następująco:

Lp.	Nazwa strefy	Kod strefy	Symbol klasy wynikowej dla poszczególnych zanieczyszczeń dla obszaru całej strefy													
			SO ₂	NO ₂	CO	C ₆ H ₆	PM10	PM2,5 ¹⁾	PM2,5 ²⁾	Pb	As	Cd	Ni	B(a)P	O ₃ ²⁾	O ₃ ³⁾
4	strefa mazowiecka	PL1404	A	A	A	A	C	C	C2	A	A	A	A	C	A	D2

klasa A - poziom stężeń zanieczyszczenia nie przekraczający wartości dopuszczalnej

klasa C - poziom stężeń zanieczyszczenia powyżej poziomu dopuszczalnego

D2-dążenie do osiągnięcia poziomu celu długoterminowego do 2020 r.

Wynikowe klasy dla poszczególnych zanieczyszczeń, uzyskane w ocenie rocznej za 2014 r. dokonanej w oparciu o kryteria ustanowione w celu ochrony roślin, przedstawiały się następująco:

Lp.	Nazwa strefy	Kod strefy	Symbol klasy wynikowej dla poszczególnych zanieczyszczeń w strefie			
			SO ₂	NO _x	O ₃ (AOT40)	
					poziom docelowy	poziom celu długoterminowego
1	strefa mazowiecka	PL1404	A	A	A	D2

Źródło: Wynikowe klasy dla poszczególnych zanieczyszczeń, uzyskane w ocenie rocznej za 2014 r. dokonanej w oparciu o kryteria ustanowione w celu ochrony zdrowia i roślin, WIOŚ

Objaśnienie:

klasa A - poziom stężeń zanieczyszczenia nie przekraczający wartości dopuszczalnej

klasa C - poziom stężeń zanieczyszczenia powyżej poziomu dopuszczalnego

D2-dążenie do osiągnięcia poziomu celu długoterminowego do 2020 r.

Na obszarze objętym projektem planu występują takie same poziomy zanieczyszczenia powietrza, jak dla całej gminy.

Jakość powietrza na terenie gminy Siennica nie budzi większych zastrzeżeń. Powiat miński, na terenie którego znajduje się gmina Siennica – jak również obszar opracowania należy do strefy mazowieckiej. Strefa ta zakwalifikowana została w 2014 roku do strefy A – bez przekroczeń poziomów dopuszczalnych (podobnie jak w latach poprzednich).

Jedynie ze względu na benzo/a/piren w pyłe PM 10 i PM 2,5 powiat miński zakwalifikowano do strefy C, dla której konieczne jest wykonanie Programu Ochrony Powietrza.

Dla pozostałych zanieczyszczeń: dwutlenek siarki SO₂, tlenek węgla CO, benzen C₆H₆, ołów-Pb, arsen-As, kadm-Cd, nikiel-Ni, ozon-O₃ (poziom

dopuszczalny) standardy imisyjne na terenie wszystkich stref (cały obszar województwa) były dotrzymane.

Udział emisji liniowej (komunikacyjnej) – jest odczuwalny, wyłącznie w rejonach gminy, sąsiadujących z głównymi trasami komunikacyjnymi. W obszarze opracowania – koncentruje się ona na odcinkach drogi wojewódzkiej nr 802 Mińsk Mazowiecki-Seroczyn. Wielkość tej emisji, spowodowanej przez pojazdy poruszające się po drogach powiatowych i gminnych obszaru opracowania jest znikoma i nie rzutująca na warunki aerosanitarnie obszaru.

Gmina Siennica należy do strefy mazowieckiej, która została zakwalifikowana do programu ochrony powietrza POP na podstawie oceny wg kryteriów dla ochrony zdrowia.

Kryterium stanowiącym podstawę do zakwalifikowania strefy do klasy C – BaP. Główną przyczyną jest spalanie węgla i drewna w paleniskach domowych –emisja niska.

Szczególnie uciążliwe dla środowiska pozostają paleniska indywidualne, które posiadają niskie emitory, a spala się w nich paliwa o złej jakości ze względu na ich niską cenę, co powoduje emisję o szkodliwej strukturze zanieczyszczeń. W procesie spalania paliw stałych powstają następujące rodzaje zanieczyszczeń, które dostają się do powietrza:

- pył powstający z popiołu zawartego w węglu,
- dwutlenek i trójtlenek siarki – powstający w wyniku spalania siarki zawartej w paliwie,
- tlenki azotu – tworzące się z azotu zawartego w paliwie jak i w powietrzu doprowadzonym do spalania,
- tlenek węgla – tworzący się w przypadku niepełnego spalania paliwa.

7.3. Zagrożenie hałasem i promieniowaniem elektroenergetycznym

Promieniowanie elektroenergetyczne

Ujemny wpływ na stan środowiska i zdrowie ludzi mają urządzenia, które emitują fale elektromagnetyczne wysokiej częstotliwości w postaci radiofal o częstotliwości od 0,1 do 300 MHz i mikrofal od 300 do 300 000 MHz, umieszczone w środowisku naturalnym. Do głównych, sztucznych źródeł emisji pól elektromagnetycznych stanowiących zagrożenie dla środowiska należą linie elektroenergetyczne o napięciu znamionowym 110 kV.

Głównymi źródłami promieniowania elektromagnetycznego w gminie, są napowietrzne – przesyłowe linie elektroenergetyczne.

Na obszarze opracowania występuje linia elektroenergetyczna 110 kV wraz ze strefą oddziaływania.

Prawo ochrony środowiska, prawo budowlane, ustawa o planowaniu i zagospodarowaniu przestrzennym oraz przepisy bezpieczeństwa i higieny pracy oraz sanitarne regulują, iż w obrębie niejonizującego

promieniowania elektromagnetycznego pozostawia się pas wolny od zabudowy mieszkaniowej w celu ochrony ludzi i środowiska.

Analiza wyników pomiarów WIOŚ w 2014 r. wykazała, że występujące w środowisku poziomy pól elektromagnetycznych są mniejsze od poziomów dopuszczalnych (dopuszczalny poziom w zależności od częstotliwości zawiera się w przedziale od 7 V/m do 20 V/m).

Poza pomiarami, w ramach monitoringu prowadzono bazę źródeł pól elektromagnetycznych (łącznie z pomiarami wokół nich, które zostały wykonane przez zarządzających i jednostki kontrolujące), znajdujących się na terenie województwa mazowieckiego, mogących wpływać negatywnie na środowisko. W żadnym przypadku pomiary nie wykazały przekroczeń w miejscach dostępnych dla ludności, czy też przeznaczonych pod zabudowę mieszkaniową.

Odnawialne źródła energii

Plan dopuszcza możliwość lokalizowania urządzeń wytwarzających energię z odnawialnych źródeł energii (urządzeń fotowoltaicznych) na terenach rolnych o klasach gleb niższej jakości- V i VI.

Oddziaływanie elektrowni wykorzystującej energię słoneczną ma zasięg ściśle lokalny i sprowadza się do zajęcia określonej powierzchni terenu, co tym samym wyklucza ich transgraniczne oddziaływanie na środowisko. Wyklucza to także znaczące oddziaływanie na środowisko i zdrowie ludzi, ponieważ nie przekracza standardów jakości środowiska poza granicami terenu, do którego inwestor zamierzenia będzie posiadał tytuł prawny, jak i nie spowoduje uciążliwości, w zakresach, w których nie ustalono standardów (np. w przypadku odorów). W ich sąsiedztwie nie występuje potrzeba wyznaczania (dla ochrony zdrowia i życia ludzi), terenów wolnych od zabudowy.

Hałas

W gminie funkcjonują drogi: wojewódzkie, powiatowe i gminne. Tereny objęte projektem planu, mogą znaleźć się w zasięgu oddziaływania – w praktyce jednego rodzaju ponadnormatywnego hałasu przenikającego do środowiska – **hałasu komunikacyjnego (drogowego)**, odczuwalnego w otoczeniu dróg publicznych – przede wszystkim drodze wojewódzkiej.

Dlatego na terenach objętych obowiązkiem zachowania dopuszczalnego poziomu hałasu, a położonych wzdłuż drogi wojewódzkiej nr 802, należy wprowadzić zieleń izolacyjną wzdłuż ogrodzeń od strony drogi.

Zwarte obsadzenie roślinnością, izoluje teren od kurzu, zanieczyszczeń i hałasu. Odpowiednio zaprojektowana zieleń izolacyjna zmniejsza stopień zanieczyszczenia powietrza, zmniejsza procesy erozyjne, reguluje odpływ wód opadowych, poprawia jakości wód gruntowych i łagodzi prędkość wiatru.

Większość z dróg znajdujących się w niedalekiej odległości od obszaru planu to drogi lokalne. Toteż natężenie ruchu kołowego na tych trasach nie jest tak intensywne, aby wytwarzany przez nie ponadnormatywny hałas komunikacyjny, przenikający do środowiska, miał charakter ciągły. Może on występować wyłącznie incydentalnie.

Natomiast jeśli chodzi o tereny zabudowy mieszkaniowej jednorodzinnej i zagrodowej, tereny usług oświaty oraz rekreacji objęte opracowaniem wymagają ochrony akustycznej ze względu na występowanie terenów z obowiązkiem zachowania dopuszczalnych poziomów hałasu w środowisku, określonych w przepisach odrębnych:

Lp.	Rodzaj terenu	Dopuszczalny poziom hałasu w [dB]			
		Drogi lub linie kolejowe ¹⁾		Pozostałe objekty i działalność będąca źródłem hałasu	
		L _{Aeq D} przedział czasu odniesienia równy 16 godzinom	L _{Aeq N} przedział czasu odniesienia równy 8 godzinom	L _{Aeq D} przedział czasu odniesienia równy 8 najmniej korzystnym godzinom dnia kolejno po sobie następującym	L _{Aeq N} przedział czasu odniesienia równy 1 najmniej korzystnej godzinie nocy
1	a) Strefa ochronna „A” uzdrowska b) Tereny szpitali poza miastem	50	45	45	40
2	a) Tereny zabudowy mieszkaniowej jednorodzinnej b) Tereny zabudowy związanej ze stałym lub czasowym pobytem dzieci i młodzieży ²⁾ c) Tereny domów opieki społecznej d) Tereny szpitali w miastach	55	50	50	40
3	a) Tereny zabudowy mieszkaniowej wielorodzinnej i zamieszkania zbiorowego b) Tereny zabudowy zagrodowej c) Tereny rekreacyjno-wypoczynkowe ²⁾ d) Tereny mieszkaniowo-usługowe	60	50	55	45
4	Tereny w strefie śródmiejskiej miast powyżej 100 tys. mieszkańców ³⁾	65	55	55	45

Na obszarze opracowania znajdują się tereny zamknięte zgodnie z Decyzją nr 3 Ministra Infrastruktury z dnia 24 marca 2014 r. w sprawie ustalenia terenów, przez które przebiegają linie kolejowe jako terenów zamkniętych (Dz. Urz. MliR poz. 25 z późn. zm.) stanowiące działki ew. nr 107/6, 1205, 1206 obręb 0011 Grzebowilk oraz działkę ew. nr 235 obręb 0005 Chełst, na których zlokalizowana jest linia kolejowa nr 13 relacji Krusze-Pilawa.

Usytuowanie budowli, budynków drzew i krzewów oraz wykonania robót ziemnych należy prowadzić zgodnie z przepisami odrębnymi.

Poziom oddziaływanie całości tych zależności na środowisko, winien być określony szczegółowo w toku wymaganej prawem procedury oceny oddziaływania przedsięwzięcia na środowisko. Ocena ta winna także określać sposoby zminimalizowania niekorzystnego akustycznego oddziaływania instalacji (lub jego wyeliminowanie). Zagadnienia te pozostają poza zasięgiem planu zagospodarowania przestrzennego.

7.4. Zagrożenie środowiska przez odpady

Odpady komunalne, wytwarzane w gminie – w jej rejonach zabudowanych, odbierane są od mieszkańców, przez przedsiębiorstwa prowadzące działalność w zakresie zbierania, odzysku i transportowania odpadów poza teren gminy, posiadające zezwolenie na taką działalność.

Zanieczyszczenia

Odpady te zgodnie z przepisami odrębnymi mogą być odpowiednio utylizowane lub odzyskiwane.

Na terenie objętym projektem planu będą powstawały ścieki sanitarne bytowo-komunalne ze względu na występowanie terenów mieszkaniowych.

Powstające ścieki deszczowe odprowadzane przez spływ powierzchniowy (rowy przydrożne, rowy melioracyjne, ciekły wodne) oraz infiltracje do gruntu, przy czym ciągi kanalizacji deszczowej mogą występować przy zabudowie zwartej i przemysłowej, wymóg podczyszczenia ścieków deszczowych z zanieczyszczeniami z powierzchni szczelnej terenów przemysłowych, składowisk, baz transportowych oraz parkingów powyżej 0,1 ha, dopuszcza się odprowadzenie wód opadowych i roztopowych na własny teren z retencjonowaniem do dołów chłonnych lub zbiorników retencyjnych.

W sumie unieszkodliwienie odpadów pozostaje nadal obok odprowadzania i oczyszczania ścieków, głównym problemem ochrony środowiska gminy.

Gmina dysponuje Regulaminem utrzymania czystości i porządku na terenie Gminy Siennica.

Za usunięcie wyrobów azbestowych odpowiedzialni są właściciele i użytkownicy obiektów, w których wykorzystywane są wyroby azbestowe.





Gminne składowisko odpadów komunalnych w miejscowości Siennica (ul. Kołbielska 1) posiadało zezwolenie na unieszkodliwienie do 31.12.2014 r.

Według Planu Gospodarki Odpadami Województwa Mazowieckiego gmina Siennica należy do regionu warszawskiego gospodarki odpadami komunalnymi (RGOK).



Rozmieszczenie instalacji regionalnych do przetwarzania odpadów komunalnych
Źródło: Plan Gospodarki Odpadami Województwa Mazowieckiego

RIPOK:

-  do termicznego przetwarzania odpadów komunalnych
-  do mechaniczno-biologicznego przetwarzania odpadów – MBP
-  do przetwarzania odpadów zielonych i bioodpadów – kompostownie
-  dla odpadów powstających w procesie MBP i pozostałości z sortowania – składowiska

Instalacje spełniające warunki instalacji regionalnych do przetwarzania odpadów komunalnych (RIPOK) występują poza terenem gminy Siennica.

Odpady zmieszane, zielone i bioodpady oraz pozostałości z sortowania i pozostałości po mechaniczno-biologicznym przetwarzaniu odpadów zmieszanych przeznaczone do składowania, muszą być kierowane w pierwszej kolejności do instalacji posiadających statut Regionalnej Instalacji Przetwarzania Odpadów Komunalnych (RIPOK), położonych najbliżej miejsca wytworzenia odpadów w ramach Regionu Warszawskiego.

W przypadku braku mocy przerobowych RIPOK lub jej awarii odpady powinny być przekazane do instalacji wskazanej jako zastępcza zgodnie z aktualną uchwałą Sejmiku Województwa Mazowieckiego w sprawie wykonania Wojewódzkiego Planu Gospodarki Odpadami 2012-2032.

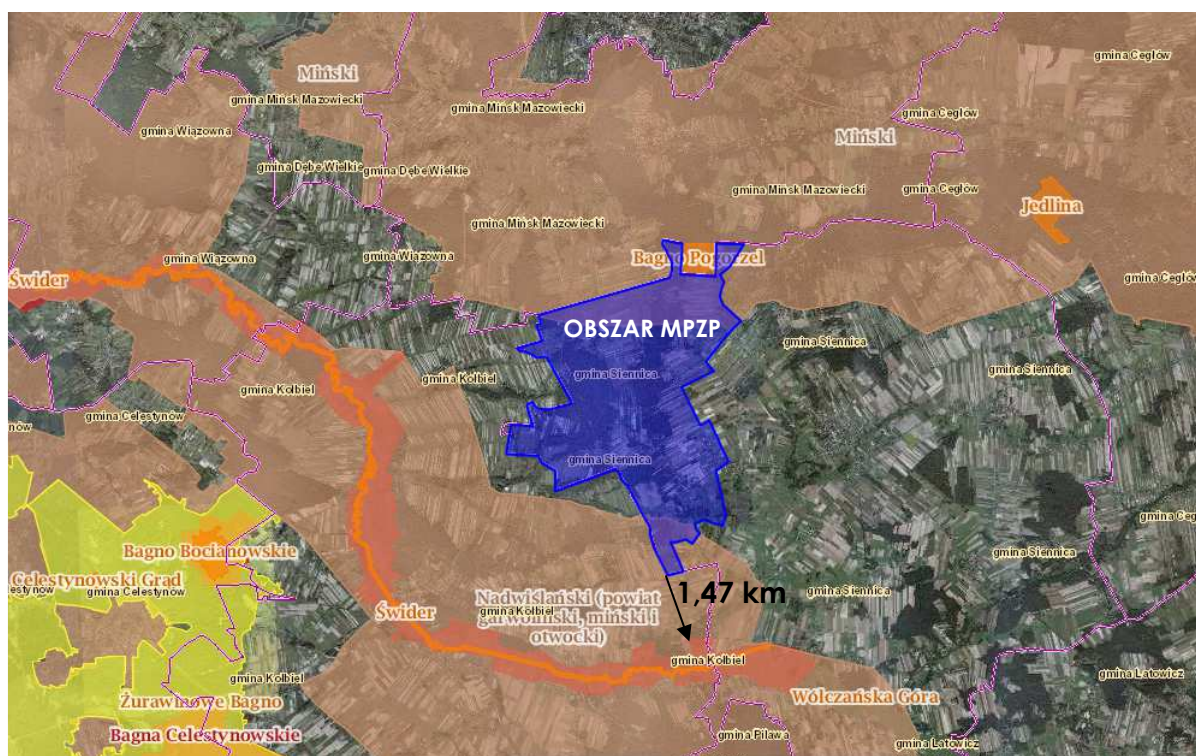
Wszystkie zmieszane odpady komunalne powinny być kierowane do instalacji mechaniczno-biologicznego przetwarzania.

8. OCHRONA ŚRODOWISKA ISTOTNA Z PUNKTU WIDZENIA REALIZACJI USTALEŃ PLANU, DOTYCZĄCA OBSZARÓW PODLEGAJĄCYCH OCHRONIE NA PODSTAWIE USTAWY Z DNIA 16 KWIEŃNIA 2004 R. O OCHRONIE PRZYRODY

Na terenie gminy Siennica funkcjonują różne formy ochrony przyrody: obszary chronionego krajobrazu, obszar Natura 2000 rezerwat przyrody, pomniki przyrody.

Teren objęty projektem planu położony jest w obrębie 2 terenów obszarów chronionego krajobrazu. Nie stwierdza się istotnych problemów ochrony środowiska, w odniesieniu do obszarów o wybitnych walorach przyrodniczych, w tym chronionych na podstawie ustawy o ochronie przyrody (tj. Dz. U. z 2009 r. Nr 151, poz. 1220, ze zm.), a w szczególności obszarów Natura 2000.

Na obszarze objętym planem występują pomniki przyrody. Są to dąb szypułkowy i modrzew europejski, które znajdują się w Parku przypałacowym w Nowej Pogorzeli.



Odległość do najbliższego obszaru Natura 2000

Źródło: Opracowanie własne na podstawie: <http://geoserwis.gdos.gov.pl/mapy/>

Do obszarów objętych ochroną, w promieniu 30 km od obszaru objętego planu należą:

Rezerваты

Bagno Pogorzelskie	graniczy
Świder	2.01
Wólczańska Góra	4.70
Jedlina	6.34
Bagno Bocianowskie	6.35
Żurawinowe Bagno	8.49
Celestynowski Grąd	9.33
Czarci Dół	9.42
Szerokie Bagno	9.92
Pogorzelski Mszar	13.01

Rogalec	13.43
Rudka Sanatoryjna	14.87
Na Torfach im. Janusza Kozłowskiego	15.45
Przełom Witówki	18.70
Florianów	18.82
Wymięklizna	18.93
Wyspy Świderskie	19.61
Łachy Brzeskie	20.12
Torfowisko Jeziorek	21.61
Barania Ruda	22.00
Wyspy Zawadowskie	22.23
Rogoźnica	23.24
Olszyna Łyczyńska- w weryfikacji	24.29
Mosty Kalińskie	24.57
Łęgi Oborskie - w weryfikacji	24.63
Torfowisko Zawaty	24.63
Obory- w weryfikacji	25.52
Skarpa Oborska - w weryfikacji	25.63
Rezerwat im. Króla Jana Sobieskiego - otulina	25.86
Bagno Jacka	25.95
Rezerwat im. Króla Jana Sobieskiego	26.69
Dąbrowy Seroczyńskie	27.26
Polesie Rowskie	27.34
Kulak	27.37
Las Jaworski	28.47
Morysin - otulina	28.58
Las Natoliński - otulina	28.74
Las Kabacki im. Stefana Starzyńskiego	28.96
Morysin	28.96
Kawęczyn	29.47
Pilawski Grąd	29.47
Las Natoliński	29.56
Chojnów	29.65
Olszynka Grochowska - otulina	29.87
Parki krajobrazowe	
Mazowiecki Park Krajobrazowy	5.18
Chojnowski Park Krajobrazowy	24.16

Obszary chronionego krajobrazu

Miński	w obszarze
Nadwiślański (powiat garwoliński, miński i otwocki)	w obszarze
Warszawski	4.79
Łukowski Obszar Chronionego Krajobrazu	26.51
Dolina rzeki Pilicy i Drzewiczki	28.13

Zespoły przyrodniczo-krajobrazowe

Zakole Wawerskie	29.00
------------------	-------

Natura 2000 Obszary specjalnej ochrony

Bagno Całowanie PLB140011	12.81
Dolina Kostrzynia PLB140009	16.04
Dolina Środkowej Wisły PLB140004	19.60

Natura 2000 Specjalne obszary ochrony

Dolina Środkowego Świdra PLH140025	1.47
Bagna Celestynowskie PLH140022	5.64
Gołe Łąki PLH140027	12.70
Ostoja Bagno Całowanie PLH140001	12.81
Łąki Ostrówieckie PLH140050	17.58
Torfowiska Czernik PLH140037	23.14
Rogoźnica PLH140036	23.24
Poligon Rembertów PLH140034	25.97
Las Jana III Sobieskiego PLH140031	26.68
Dąbrowy Seroczyńskie PLH140004	27.28
Łąki Soleckie PLH140055	28.30
Las Natoliński PLH140042	29.56

Rozstrzygnięcia projektu planu nie spowodują negatywnego znaczącego oddziaływania – w tym oddziaływania bezpośredniego, pośredniego, wtórnego, skumulowanego, krótkoterminowego, średnioterminowego i długoterminowego, stałego i chwilowego – na cele i przedmiot ochrony Obszarów Natura 2000.

Projekt planu zawiera zapis który podkreśla, iż obowiązują ustalenia Rozporządzenia Nr 68 Wojewody Mazowieckiego z dnia 23 czerwca 2005 r.; oraz Rozporządzenia Nr 39 Wojewody Mazowieckiego z dnia 5 maja 2005 r., w stosunku do występujących powierzchniowych form ochrony przyrody jakimi są na terenie planu obszary chronionego krajobrazu.

Projekt planu nie zawiera dodatkowych zapisów zapewniających ścisłą ochronę przyrodniczą obszarów i obiektów. Równocześnie projekt planu nie zawiera zapisów, których treść mogłaby zagrażać tym obszarom.

Nie wykazano na terenie planu gatunków zwierząt, dla ochrony, których wyznaczono obszar **Natura 2000**. Nie wykazano także jakichkolwiek typów

chronionych siedlisk przyrodniczych, a występujących w tym najbliższym obszarze Natura 2000.

Pomiędzy tym obszarem Natura 2000 a terenem opracowania nie występuje także korytarz ani ciąg ekologiczny mogący łączyć te obszary i poprzez sieć powiązań negatywnie oddziaływać na obszar Natura 2000. Nie stwierdzono szlaków migracji czy przemieszczania się zwierząt z Dyrektywy Siedliskowej. Wykluczone są negatywne, znaczące oddziaływania rozstrzygnięć projektu miejscowego planu zagospodarowania przestrzennego – w tym oddziaływania bezpośrednie, pośrednie, wtórne, skumulowane, krótkoterminowe, średnioterminowe i długoterminowe, stałe i chwilowe – na cele i przedmiot ochrony Obszarów Natura 2000.

9. CELE OCHRONY ŚRODOWISKA USTANOWIONE NA SZCZEBLU KRAJOWYM I WOJEWÓDZKIM

Uwarunkowania w zakresie ochrony środowiska, wynikające z dokumentów międzynarodowych, wspólnotowych, krajowych i wojewódzkich:

Dokument wspólnotowy:

Program Działań Środowiskowych „Środowisko 2010: Nasza przyszłość, nasz wybór”. Jest to podstawowy dokument w zakresie ochrony środowiska ustanowiony przez Unię Europejską. Obszary priorytetowe obejmują zagadnienia dotyczące zmian klimatycznych, przyrody i bioróżnorodności, środowiska, zdrowia i jakości życia, zasobów naturalnych i odpadów. Cele programu opierają się na zapisach Traktatu z Maastricht, które zawierają główne zasady polityki w zakresie ochrony środowiska: zasada integrowania, „zanieczyszczający płaci”, usuwania zanieczyszczenia u źródła, zapobiegania, ochrony. Szczególną wagę przykładają się także do tematyki zmian.

Dokumenty krajowe:

1) „Polityka Ekologiczna Państwa na lata 2009 – 2012, z perspektywą do roku 2016”.

Jest to podstawowy dokument krajowy w zakresie ochrony środowiska. Nadrzędnym, strategicznym celem polityki ekologicznej państwa jest zapewnienie bezpieczeństwa ekologicznego kraju (mieszkańców, zasobów przyrodniczych i infrastruktury społecznej) i tworzenie podstaw do zrównoważonego rozwoju społeczno – gospodarczego.

Głównym celem strategicznym jest doprowadzenie do sytuacji, w której projekty dokumentów strategicznych wszystkich sektorów gospodarki będą, zgodnie z obowiązującym w tym zakresie prawem, poddawane procedurze oceny oddziaływania na środowisko i wyniki tej oceny będą uwzględniane w ostatecznych wersjach tych dokumentów.

Kierunki działań:

- wdrożenie wytycznych metodycznych dotyczących uwzględnienia w planach zagospodarowania przestrzennego wymagań ochrony środowiska i gospodarki wodnej, w szczególności wynikających z opracowań ekofizjograficznych, prognoz oddziaływania na środowisko, wraz z poprawą jakości tych dokumentów,
- wdrożenie przepisów umożliwiających przeprowadzanie strategicznej oceny oddziaływania na środowisko,
- zatwierdzenie wszystkich obszarów europejskiej sieci Natura 2000 oraz sporządzenie dla nich planów ochrony,
- wdrożenie koncepcji korytarzy ekologicznych,
- uwzględnianie obszarów narażonych na niebezpieczeństwo powodzi,
- określanie zasad ustalenia progów tzw. chłonności środowiskowej oraz pojemności przestrzennej zależnie od typu środowiska,
- wprowadzenie mechanizmów ochrony zasobów złóż kopalin przed zagospodarowaniem powierzchni uniemożliwiającym przyszłe wykorzystanie,
- uwzględnienie w planach zagospodarowania przestrzennego wyników monitoringu środowiska, w szczególności w zakresie powietrza, wód i hałasu.

W ramach ochrony przyrody:

Podstawowym celem jest zachowanie bogatej różnorodności biologicznej polskiej przyrody na różnych poziomach organizacji: na poziomie wewnątrzgatunkowym (genetycznym), gatunkowym oraz ponadgatunkowym (ekosystemowym), wraz z umożliwieniem zrównoważonego rozwoju gospodarczego kraju, który w sposób niekonfliktowy współistnieje z różnorodnością biologiczną.

Dokumenty na szczeblu wojewódzkim:

1) Strategia rozwoju województwa mazowieckiego do 2030

„Strategia rozwoju województwa mazowieckiego do 2030”, Uchwała Nr 158/13 Sejmiku Województwa Mazowieckiego z dnia 28 października 2013 r. Jest to najważniejszy dokument programowy przygotowany przez Samorząd Województwa Mazowieckiego, określający zasady i kierunki długofalowej koncepcji rozwoju regionu, misję rozwoju województwa, wyznaczający cele i priorytety polityki rozwoju prowadzonej na terenie regionu.

W dokumencie tym uznano, że wizją regionu, wynikającą z aktualnego stanu województwa oraz przewidywanych zmian warunków zewnętrznych jest: „MAZOWSZE TO REGION SPÓJNY TERYTORIALNIE, KONKURENCYJNY, INNOWACYJNY Z WYSOKIM WZROSTEM GOSPODARCZYM I BARDZO DOBRYMI WARUNKAMI ŻYCIA JEGO MIESZKANCÓW”.

2) Plan zagospodarowania przestrzennego województwa mazowieckiego

„Plan Zagospodarowania Przestrzennego Województwa Mazowieckiego – Uchwała Sejmiku Województwa Mazowieckiego Nr 180/14 z dnia 7 2014 r.

Celem nadrzędnym w zakresie ochrony środowiska na terenie województwa jest taki kierunek rozwoju, który uwzględniając rozwój społeczny i gospodarczy zagwarantuje ochronę środowiska przyrodniczego, zarówno w zakresie kompleksowej ochrony terenów cennych przyrodniczo jak i poszczególnych elementów środowiska, czyli takie prowadzenie polityki i działań w poszczególnych sektorach gospodarki i życia społecznego, które doprowadzą do zachowania zasobów i walorów środowiska w stanie zapewniającym trwałe możliwości korzystania z nich, zarówno przez obecne jak i przyszłe pokolenia, przy zachowaniu trwałości funkcjonowania procesów przyrodniczych oraz naturalnej różnorodności biologicznej.

Zapisy planu nie wpływają na przerwanie ciągłości systemów chronionych. Projekt planu uwzględnia uwarunkowania wynikające z występowania częściowo na terenach objętych ochroną prawną. Teren opracowania uwzględnia utrzymanie potencjału przyrodniczego Mińskiego Obszaru Chronionego Krajobrazu oraz Nadwiślańskiego Obszaru Chronionego Krajobrazu.

Teren opracowania położony jest w sąsiedztwie gazociągu Kołbiel-Stojadła (odgałęzienia od gazociągu Woronów-Rembelszczyzna).

4) Program ochrony i rozwoju zasobów wodnych województwa mazowieckiego

Zatwierdzony Uchwałą Nr 98/06 Sejmiku Województwa Mazowieckiego z dnia 29 maja 2006 r.

Jest to opracowanie dotyczące udroźnienia rzek przy budowach piętrzących dla ułatwienia migracji ryb, zwłaszcza ryb dwuśrodowiskowych. Rzeka Świder jest na przeważającej długości ciekim o charakterze zbliżonym do naturalnego, silnie meandrującym. Znajdowały się na niej niegdyś młyny i jazy piętrzące, tworzące lokalne zbiorniki młyńskie, jednak po roku 1945 zostały one zniszczone lub zlikwidowane. Niektóre ze znajdujących się w korycie rzeki Świder i jej dopływów budowli w znacznym stopniu ograniczają, bądź uniemożliwiają migrację ryb w górę rzeki. Zabudowa hydrotechniczna rzeki Świder na terenie gminy Siennica przedstawia się następująco. Budowle te znajdują się poza obszarem opracowania:

Nazwa ciek	Budowle	km	Wysokość piętrzenia	Miejscowość
Sienniczka	Jaz szandorowy	2+600	1,80	Lasomin
	Jaz szandorowy	7+370	1,50	Stara Wieś

5) Program małej retencji dla Województwa Mazowieckiego

Program małej retencji dla Województwa Mazowieckiego zatwierdzony Uchwałą Nr 75/08 Sejmiku Województwa Mazowieckiego z dnia 21 kwietnia 2008 r.

Program ten jest kompleksowym opracowaniem dotyczącym możliwości retencjonowania wód powierzchniowych na rzekach i ciekach województwa mazowieckiego.

Do modernizacji stawów rybnych przewidziano staw Zdroje (źródło wody-Dopływ z Żakowa)- termin wykonania po 2015 roku. Przewidziano również w tym terminie budowę zbiornika wodnego w Starogrodzie o pojemności ok.12 120 tys. m³ i powierzchni 433 ha.

6) Program ochrony środowiska województwa mazowieckiego na lata 2011-2014 z uwzględnieniem perspektywy do 2018 r.

Program zatwierdzono Uchwałą Sejmiku Województwa Mazowieckiego Nr 104/12 z dnia 13 kwietnia 2012 r.

„Program ochrony środowiska województwa mazowieckiego na lata 2011-2014 z uwzględnieniem perspektywy do 2018” uwzględnia analizę i ocenę stanu środowiska, określa: - wojewódzkie cele i priorytety ochrony środowiska. W tym celu zidentyfikowanych zostało 5 obszarów priorytetowych dla Mazowsza, do których należą:

- poprawa jakości środowiska,
- racjonalne wykorzystanie zasobów naturalnych,
- ochrona przyrody,
- poprawa bezpieczeństwa ekologicznego,
- edukacja ekologiczna społeczeństwa,

oraz obszar działań dotyczący zagadnień systemowych.

Podobnie jak w przypadku dokumentów krajowych należy stwierdzić, że analizowany projekt planu zasadniczo realizuje zadania postawione przez dokumenty wojewódzkie.

Zapisy projektu planu, nie są sprzeczne z przepisami ustawy Prawo ochrony środowiska i Prawo wodne, czy ustawy o ochronie przyrody, jednak w ich świetle nie powinny być umieszczane w treści planu.

Reasumując, projekt miejscowego planu zagospodarowania przestrzennego należy ocenić pozytywnie – z punktu widzenia zarówno jego zawartości, jak i spodziewanej realizacji – w aspekcie potrzeb wynikających z obecnego i oczekiwanego stanu środowiska gminy.

10. OCENA SKUTKÓW DLA ŚRODOWISKA WYNIKAJĄCYCH Z PRZYSZŁEGO PRZEZNACZENIA TERENÓW W PROJEKCIE MIEJSCOWEGO PLANU ZAGOSPODAROWANIA PRZESTRZENNEGO GMINY

10.1. W zakresie emisji zanieczyszczeń do powietrza atmosferycznego

W zakresie zaopatrzenia w energię ciepłą zakłada zaopatrzenie z lokalnych źródeł indywidualnych, jednocześnie wprowadzając wymóg stosowania urządzeń o niskoemisyjnych technologiach spalania.

W takim ujęciu projekt planu może przyczynić się do polepszenia stanu czystości powietrza, wyłącznie w minimalnie ograniczonym zakresie, zarówno na obszarze objętych planem, jak i w ich otoczeniu.

Źródłem zanieczyszczenia powietrza na omawianym obszarze, może stanowić ruch kołowy. Największe natężenie spalin występuje w najbliższym otoczeniu dróg. W granicach planu przebiega teren drogi wojewódzkiej Nr 802.

10.2. W zakresie emisji zanieczyszczeń do wód lub do ziemi

W zakresie zaopatrzenia w wodę plan ustala, objęcie z wszystkich mieszkańców zorganizowanymi systemami zaopatrzenia w wodę, za pośrednictwem wodociągu zbiorczego. Do czasu rozbudowy sieci wodociągowej, plan dopuszcza zaopatrzenie w wodę z ujęć indywidualnych, przy spełnieniu warunków określonych w przepisach odrębnych. W zabudowie o charakterze przemysłowym dopuszcza się własne systemy zaopatrzenia w wodę.

W zakresie kanalizacji sanitarnej plan ustala odprowadzanie ścieków bytowych oraz przemysłowych podczyszczonych do parametrów, zgodnych z przepisami odrębnymi, do kanalizacji sanitarnej. Dopuszczone jest zastosowanie szczelnych zbiorników bezodpływowych lub przydomowych oczyszczalni ścieków pod warunkiem spełnienia przepisów odrębnych. Wody opadowe, roztopowe odprowadzane będą przez spływ powierzchniowy (rowy przydrożne, rowy melioracyjne, ciekłki wodne) oraz infiltracje do gruntu. Jednak muszą zostać spełnione poniższe warunki:

- ciągi kanalizacji deszczowej mogą występować przy zabudowie zwartej i przemysłowej,
- wymóg podczyszczenia ścieków deszczowych z zanieczyszczeniami z powierzchni szczelnej terenów przemysłowych, składowisk, baz transportowych oraz parkingów powyżej 0,1 ha,
- dopuszcza się odprowadzenie wód opadowych i roztopowych na własny teren z retencjonowaniem do dołów chłonnych lub zbiorników retencyjnych.

Planowana jest gminna oczyszczalnia ścieków wraz z obiektami socjalnymi i urządzeniami infrastruktury technicznej, pasami zieleni izolacyjnej wzdłuż wschodniej granicy terenu.

Zapisy te wykluczają możliwość wzrostu zagrożenia wód i ziemi, powodowanego odprowadzaniem ścieków, a tym samym możliwość znaczącego oddziaływania na wody i ziemię na obszarze projektu planu.

10.3. W zakresie zagrożenia odpadami i zanieczyszczenia gleby lub ziemi

W zakresie gospodarki odpadami plan ustala obowiązek :

- obowiązek urządzenia na każdej posesji miejsca do czasowego gromadzenia odpadów stałych, z umożliwieniem ich segregacji,

- wywóz odpadów oraz postępowanie z różnego rodzaju odpadami zgodnie z przyjętymi przez Radę Gminy aktami prawa lokalnego.

Zapisy te nie zabezpieczają obszaru opracowania i gminy (środowiska) przed zagrożeniem stwarzanym przez odpady. Zabezpieczenie takie nie leży w zakresie możliwości planu zagospodarowania ani nie jest jego funkcją.

Jakiegolwiek inne ustalenia planu, nie zabezpieczyłyby omawianego obszaru (środowiska) przed zagrożeniem stwarzanym przez odpady. W tym zakresie gmina wykonując obowiązek, określony w ustawie o odpadach (Dz. U. nr 62/2001 poz. 628 z późniejszymi zmianami), jak i w przepisach ustawy – Prawo ochrony środowiska, powinna niezwłocznie wdrożyć zasady gospodarowania opadami określone w przepisach odrębnych.

Na terenie gminy uregulowaniem prawnym dotyczącym utrzymania czystości i porządku jest Uchwała nr XXX.0007.239.2014 Rady Gminy w Siennicy z dnia 6 lutego 2014 r. zmieniająca uchwałę XXI.0007.172.2013 Rady Gminy Siennica z dnia 7 lutego 2013r. w sprawie uchwalenia Regulaminu utrzymania czystości i porządku na terenie Gminy Siennica.

Zawiera ona wymagania w zakresie: utrzymania czystości i porządku na terenie nieruchomości, rodzajów urządzeń przeznaczonych do gromadzenia odpadów komunalnych i zasad ich rozmieszczania oraz częstotliwości, zasad i sposobów usuwania odpadów komunalnych.

Ustawa z dnia 28 listopada 2014 r., o zmianie ustawy o utrzymaniu czystości i porządku w gminach oraz niektórych ustaw (Dz. U. 2015 poz. 87), która weszła w życie z dniem 17 stycznia 2015 r., wskazuje konieczność tworzenia zintegrowanej sieci instalacji gospodarowania odpadami, spełniających wymagania ochrony środowiska, opracowuje się Krajowy Plan Gospodarki Odpadami oraz wojewódzkie plany gospodarki odpadami.

Wójt, burmistrz lub prezydent określa w specyfikacji istotnych warunków zamówienia w szczególności: wymogi dotyczące przekazywania odebranych zmieszanych odpadów komunalnych oraz odpadów zielonych do regionalnych instalacji do przetwarzania odpadów komunalnych.

Według Wojewódzkiego Planu Gospodarki Odpadami Mazowsza gmina Siennica należy do warszawskiego regionu gospodarki odpadami komunalnymi (RGOK).

10.4. W zakresie wykorzystywania zasobów środowiska i niekorzystnego przekształcania terenu

W zakresie zasad zagospodarowania terenów plan ustala:

- realizację zabudowy zgodnie z przebiegiem linii zabudowy,
- dla obiektów budowlanych lub ich fragmentów znajdujących się w pasie między drogą publiczną a linią zabudowy – możliwość

rozbudowy, nadbudowy i przebudowy bez zbliżania się do drogi publicznej z zachowaniem ustaleń planu dotyczących zasad kształtowania zabudowy w danym terenie,

- w terenach zabudowy mieszkaniowej – dopuszczenie lokalizacji nowych i utrzymanie istniejących budynków gospodarczych w granicach działek budowlanych,
- do czasu zagospodarowania terenów zgodnie z planem dopuszcza się ich wykorzystanie w sposób dotychczasowy,
- dopuszcza się wydzielenie dróg wewnętrznych w celu umożliwienia dostępu do dróg publicznych, o szerokości nie mniejszej niż 5 m,
- minimalny udział powierzchni biologicznie czynnej dla terenów **MN** – 20-40 % powierzchni działki budowlanej,
- maksymalny udział powierzchni zabudowy dla terenów **MN** – 40-50 % powierzchni działki budowlanej.
- minimalny udział powierzchni biologicznie czynnej dla terenów **RM** – 30 % powierzchni działki budowlanej,
- maksymalny udział powierzchni zabudowy dla terenów **RM** – 40 % powierzchni działki budowlanej.
- minimalny udział powierzchni biologicznie czynnej dla terenów **ML** – 60 % powierzchni działki budowlanej,
- maksymalny udział powierzchni zabudowy dla terenów **ML** – 20 % powierzchni działki budowlanej.
- minimalny udział powierzchni biologicznie czynnej dla terenów **U** – 30 % powierzchni działki budowlanej,
- maksymalny udział powierzchni zabudowy dla terenów **U** – 60 % powierzchni działki budowlanej.
- minimalny udział powierzchni biologicznie czynnej dla terenów **UO** – 50 % powierzchni działki budowlanej,
- maksymalny udział powierzchni zabudowy dla terenów **UO** – 40 % powierzchni działki budowlanej.
- minimalny udział powierzchni biologicznie czynnej dla terenów **US** – 30 % powierzchni działki budowlanej,
- maksymalny udział powierzchni zabudowy dla terenów **US** – 20 % powierzchni działki budowlanej.
- minimalny udział powierzchni biologicznie czynnej dla terenów **UK** – 30 % powierzchni działki budowlanej,
- maksymalny udział powierzchni zabudowy dla terenów **UK** – 40 % powierzchni działki budowlanej.
- minimalny udział powierzchni biologicznie czynnej dla terenów **P** – 10 % powierzchni działki budowlanej,
- maksymalny udział powierzchni zabudowy dla terenów **P** – 60 % powierzchni działki budowlanej.
- minimalny udział powierzchni biologicznie czynnej dla terenów **NO** – 20 % powierzchni działki budowlanej,

- maksymalny udział powierzchni zabudowy dla terenów **NO** – 40 % powierzchni działki budowlanej.
- minimalny udział powierzchni biologicznie czynnej dla terenów **ZC** – 20 % powierzchni działki budowlanej,
- maksymalny udział powierzchni zabudowy dla terenów **ZC** – 10 % powierzchni działki budowlanej.
- minimalny udział powierzchni biologicznie czynnej dla terenów **ZPU** – 70 % powierzchni działki budowlanej,
- maksymalny udział powierzchni zabudowy dla terenów **ZPU** – 20 % powierzchni działki budowlanej.

W zakresie zasad sytuowania reklam plan dopuszcza lokalizowanie reklam, wolnostojących, a także mocowanych na elewacjach budynków, pod warunkiem dostosowania ich do formy architektonicznej budynku. Zakazuje jednak lokalizacji reklam świetlnych o zmiennej treści skierowanych do uczestników ruchu drogowego dróg KDZ i KDZ.

W zakresie realizacji ogrodzeń na granicy z terenami przestrzeni publicznych plan wprowadza zakaz realizacji ogrodzeń z prefabrykowanych przęsł betonowych oraz z tworzyw sztucznych. Od strony dróg publicznych i dróg wewnętrznych należy stosować ogrodzenia ażurowe o prześwicie minimum 50 %. Nie należy grodzić nieruchomości przyległych do powierzchni wód publicznych w odległości mniejszej niż 1,5 m od linii brzegu.

Dla obiektów i budowli o wysokości 50,0 m n.p.t. i wyższych przed wydaniem pozwolenia na budowę, plan wprowadza obowiązek zgłoszenia, zgodnie z przepisami odrębnymi, celem uzgodnienia lokalizacji i sposobu oznakowania przeszkodowego tych obiektów.

W zakresie ochrony środowiska plan ustala:

- zachowanie udziału powierzchni terenu biologicznie czynnej,
- zakaz lokalizacji przedsięwzięć mogących zawsze znacząco oddziaływać na środowisko, za wyjątkiem przedsięwzięcia polegającego na wydobywaniu kopaliny ze złoża,
- na terenach zabudowy mieszkaniowej (MN, RM, ML) - zakaz lokalizacji przedsięwzięć mogących znacząco oddziaływać na środowisko za wyjątkiem inwestycji celu publicznego z zakresu infrastruktury technicznej i komunikacji. Zakaz dotyczy również rozbudowy obiektów istniejących,
- na terenach zabudowy przemysłowej zakaz lokalizacji przedsięwzięć mogących zawsze znacząco oddziaływać na środowisko,
- w zakresie ochrony akustycznej - obowiązek zachowania dopuszczalnych poziomów hałasu w środowisku:

- MN – jak dla terenów przeznaczonych pod zabudowę mieszkaniową jednorodzinną,
- UO – jak dla terenów związanych ze stałym lub czasowym pobytem dzieci i młodzieży,
- RM, ML – jak dla terenów zabudowy zagrodowej, rekreacyjno-wypoczynkowej,
- U – w przypadku wystąpienia zabudowy mieszkaniowej- jak dla zabudowy mieszkaniowej jednorodzinnej,
- R- w przypadku wystąpienia zabudowy mieszkaniowej- jak dla zabudowy zagrodowej.

Pozostałe tereny zagospodarowane zgodnie z ustaleniami niniejszego planu nie zaliczają się według przepisów odrębnych do grupy terenów, dla których należy ustalić dopuszczalne poziomy hałasu w środowisku,

- w zakresie melioracji- ochronę systemu rowów melioracyjnych, poprzez wprowadzenie zakazu zabudowy w odległości mniejszej niż 5 m od górnej krawędzi rowu. W przypadku zmiany sposobu użytkowania terenów, na których występują urządzenia drenarskie, wprowadza się nakaz przebudowy lub likwidacji w sposób umożliwiający prawidłowe funkcjonowanie systemu melioracyjnego poza obszarem zagospodarowania, natomiast w przypadku rowów melioracyjnych istnieje możliwość przebudowy zapewniający prawidłowe ich funkcjonowanie.
- w zakresie ochrony wód, gleb- zakaz wprowadzenia nieoczyszczonych ścieków komunalnych i przemysłowych do ziemi i wód, zakaz lokalizacji zabudowy i zagospodarowania terenu związanego z gospodarką odpadami, o ile ustalenia szczegółowe zawarte dla poszczególnych terenów nie stanowią inaczej. Działalność wydobywcza nie może powodować skażenia wód powierzchniowych i gruntów ściekami bądź wodami zanieczyszczonymi pochodzącymi z procesów technologicznych.
- w zakresie zapobiegania awariom - zakaz lokalizacji zakładów o zwiększonym lub dużym ryzyku wystąpienia poważnej awarii przemysłowej i zakładów stwarzających zagrożenie dla życia zdrowia i ludzi.

Teren objęty projektem planu, pozbawiony jest zasobów środowiska zasługujących na szczególniejszą ochronę.

Tak sformułowane zapisy projektu planu kształtują i regulują w sposób właściwy wszystkie działania związane z nieprawidłowym wykorzystaniem zasobów środowiska oraz niewłaściwym przekształceniem terenu. Jakikolwiek inne zapisy planu w tym zakresie byłyby bezprzedmiotowe, bowiem kwestie: ochrony środowiska, korzystania ze środowiska, muszą być rozstrzygane w trybie ustaw. Plan zagospodarowania przestrzennego nie powinien powielać rozstrzygnięć, zawartych w tych aktach prawnych.

10.5. W zakresie emitowania hałasu i pól elektromagnetycznych, zagrożenia związane z przebiegiem linii gazociągu

W zakresie ochrony akustycznej dla terenów mieszkaniowych, mieszkaniowo-usługowych oraz terenów związanych z pobytem stałym i czasowym dzieci i młodzieży plan podkreśla występowanie obowiązku zachowania dopuszczalnych poziomów hałasu w środowisku, określonych w przepisach odrębnych.

W zakresie zasilania w energię elektryczną plan ustala, iż zasilanie będzie odbywało się z istniejącej i projektowanej sieci średniego i niskiego napięcia oraz budowę niezbędnych stacji transformatorowo-rozdzielczych 15/0,4 kV dla zaopatrzenia w energię elektryczną terenów planowanych pod zabudowę i komunikację. Linie kablowe średniego i niskiego napięcia oraz linie oświetlenia ulicznego lokalizować należy w obszarze zabudowy w pasach drogowych.

Dla stref oddziaływania dla przebiegu napowietrznych linii elektroenergetycznych, w których obowiązuje zakaz lokalizacji budynków na pobyt ludzi, zakaz nasadzeń pod liniami roślinności, której wysokość może przekraczać 3 m, nakaz przycinania drzew i krzewów rosnących pod liniami. Możliwe są odstępstwa pod warunkiem spełnienia przepisów odrębnych. Szerokości stref oddziaływania wynoszą 19 m (od linii skrajnej na każdą stronę) dla LN 110 kV oraz po 5 m dla LN 15 kV.

W zakresie telekomunikacji plan ustala :

- obsługę z sieci istniejącej oraz projektowanej,
- możliwość lokalizacji naziemnych obiektów kubaturowych, urządzeń telekomunikacyjnych,
- możliwość realizacji sieci telekomunikacyjnych poza liniami rozgraniczającymi dróg.

W zakresie zaopatrzenia w gaz, plan ustala zasilenie poprzez indywidualne przyłącza w oparciu o sieć gazową średniego ciśnienia. Odległość między gazociągiem, a linią ogrodzeń powinna wynosić minimum 0,5 m. Plan dopuszcza możliwość zaopatrzenia w gaz z butli lub zbiorników zgodnie z przepisami odrębnymi.

Przez teren opracowania przebiega projektowany gazociąg wysokiego ciśnienia.

Z analizy wpływu ustaleń projektu planu przebiegu gazociągu na poszczególne elementy środowiska wynika, że zostały one odpowiednio zabezpieczone przed negatywnymi skutkami inwestycji, zarówno na etapie jej realizacji, jak eksploatacji.

Przewidywane negatywne wpływy krótko i średniookresowe dotyczą przede wszystkim rzeźby terenu, gleby, wód powierzchniowych i podziemnych oraz krajobrazu, głównie na etapie budowy inwestycji.

Związane będą z wykonaniem niezbędnych prac ziemnych (wykopów), wprowadzeniem na obszar budowy pojazdów transportujących niezbędne materiały.

Po wyżej wymienionych pracach należy zapewnić odpowiednią rekultywację terenu i doprowadzenie go do stanu pierwotnego. Należałoby zastosować poprzedzające badania glebowo-gruntowe i hydrologiczne oraz wprowadzenie odpowiednich zasad zapobiegających wyciekowi paliw, budowy urządzeń zgodnie z obowiązującymi normami budowlanymi, zabezpieczania wykopów przed uwięzieniem w nich zwierząt, zabezpieczaniem terenu budowy przed wejściem osób trzecich.

10.6. W zakresie występowania poważnych awarii

Nadzwyczajne zagrożenie dla środowiska oraz człowieka mogą mieć miejsce w wyniku:

- prowadzenia działalności przemysłowej z użyciem substancji niebezpiecznych,
- transportu materiałów i substancji niebezpiecznych,
- celowej działalności człowieka związanej z pozbywaniem się, w sprzeczności z przepisami substancji lub materiałów niebezpiecznych.

Projekt planu ustala:

- zakaz lokalizacji przedsięwzięć mogących zawsze znacząco oddziaływać na środowisko, za wyjątkiem przedsięwzięcia polegającego na wydobywaniu kopaliny ze złoża,
- na terenach zabudowy mieszkaniowej (MN, RM, ML) - zakaz lokalizacji przedsięwzięć mogących znacząco oddziaływać na środowisko za wyjątkiem inwestycji celu publicznego z zakresu infrastruktury technicznej i komunikacji. Zakaz dotyczy również rozbudowy obiektów istniejących,
- na terenach zabudowy przemysłowej zakaz lokalizacji przedsięwzięć mogących zawsze znacząco oddziaływać na środowisko.

Jest oczywiste (w świetle pozostałych rozstrzygnięć projektu planu), że oddziaływanie to (zawsze lub potencjalnie znaczące), dotyczyć może głównie – klimatu akustycznego rejonu. Jeśli raporty oddziaływania na środowisko wykażą ponadnormatywny wpływ zamierzeń na środowisko, to ich realizacja (budowa), zostanie uwarunkowana opanowaniem takiego wpływu (emisji) na środowisko, poprzez zastosowanie właściwych technologii lub urządzeń, ograniczających znaczący wpływ instalacji, do wymaganych prawem standardów (norm).

Projekt planu nie przewiduje realizacji jakichkolwiek inwestycji mogących stanowić źródło powstawania poważnych awarii.

Na terenach objętych projektem planu, nie funkcjonują obiekty lub instalacje, które mogłyby kwalifikować się do obiektów dużego (ZDR) lub zwiększonego (ZWR), ryzyka wystąpienia poważnej awarii. Projekt planu nie przewiduje także ich lokalizacji w obszarze opracowania. Toteż na obszarze objętym projektem planu nie zaistnieją zakłady, które miałyby obowiązek spełnienia warunków i wymagań, określonych w treści Tytułu IV Prawa ochrony środowiska – „Poważne awarie”.

Projekt planu wprowadza zakaz lokalizacji zakładów o zwiększonym lub dużym ryzyku, wystąpienie powyższej awarii przemysłowej i zakładów stwarzających zagrożenie dla życia zdrowia i ludzi.

Zdarzenia wystąpienia poważnej awarii pozostają poza sferą miejscowego planu zagospodarowania.

Ryzyko wystąpienia poważnych awarii może wystąpić wyłącznie w wyniku transportu substancji lub materiałów niebezpiecznych, **co pozostaje poza kompetencjami planu.**

11. OCENA SKUTKÓW REALIZACJI USTALEŃ PROJEKTU MIEJSCOWEGO PLANU ZAGOSPODAROWANIA NA CAŁOŚĆ ELEMENTÓW ŚRODOWISKA W ICH WZAJEMNYM POWIĄZANIU

Realizacja projektu planu powinna spowodować usunięcie bądź ograniczenie istniejących uciążliwości i zagrożeń. Warunkiem powodzenia w tym zakresie, prócz ścisłego przestrzegania i egzekwowania ustaleń projektu planu.

Realizacja projektu planu nie spowoduje pogorszenia stanu poszczególnych elementów środowiska, **ani w obszarze planu, ani poza nim.** Równie istotną funkcją – prowadzącą do zachowania walorów przyrodniczych i krajobrazowych obszaru, **jest funkcja ochronna.** Przyjęte cele rozwoju i zasad kształtowania przestrzeni obszaru opracowania, umożliwiają wykonywanie całości tych funkcji, we wzajemnym współdziałaniu.

11.1. W zakresie oceny stanu i funkcjonowania środowiska wynikającego z uwarunkowań określonych w opracowaniu ekofizjograficznym

Opracowanie ekofizjograficzne określiło następujące możliwości, a zarazem warunki zagospodarowania przestrzennego obszaru.

Niezbędne są ograniczenia w zakresie:

- ochrona wartości środowiska przyrodniczego będzie odbywała się poprzez:
 - zakaz lokalizacji przedsięwzięć mogących zawsze znacząco oddziaływać na środowisko, za wyjątkiem przedsięwzięcia polegającego na wydobywaniu kopaliny ze złoża,

- na terenach zabudowy mieszkaniowej (MN, RM, ML) - zakaz lokalizacji przedsięwzięć mogących znacząco oddziaływać na środowisko za wyjątkiem inwestycji celu publicznego z zakresu infrastruktury technicznej i komunikacji. Zakaz dotyczy również rozbudowy obiektów istniejących,
- na terenach zabudowy przemysłowej zakaz lokalizacji przedsięwzięć mogących zawsze znacząco oddziaływać na środowisko,
- odprowadzenie ścieków do sieci kanalizacji sanitarnej,
- zakaz odprowadzania nieoczyszczonych ścieków do wód powierzchniowych oraz gruntu,
- wprowadzenie minimalnego udziału powierzchni biologicznie czynnej,
- zachowanie istniejącej sieci rowów, cieków wodnych i znajdujących się na nich budowli oraz ich ochrony i konserwacji,
- w zakresie ochrony akustycznej - obowiązek zachowania dopuszczalnych poziomów hałasu w środowisku, określonych w przepisach odrębnych.

Należy kierować się zasadą racjonalnego gospodarowania zasobami przyrody, utrzymania równowagi przyrodniczej i ochrony walorów kulturowych, zgodnie z obowiązującymi przepisami odrębnymi.

Reasumując, projekt planu uwzględnia zalecenia sprecyzowane w opracowaniu ekofizjograficznym.

11.2. W zakresie oceny zagrożeń dla środowiska z uwzględnieniem wpływu na zdrowie ludzi, które mogą powstawać na terenie objętym projektem planu lub innych terenach

Zawarte w treści projektu planu ustalenia dotyczące:

- nakazu utrzymania ustalonego planem wskaźnika powierzchni biologicznie czynnej,
- zakaz lokalizacji przedsięwzięć mogących zawsze znacząco oddziaływać na środowisko, za wyjątkiem przedsięwzięcia polegającego na wydobywaniu kopaliny ze złoża,
- na terenach zabudowy mieszkaniowej (MN, RM, ML) - zakaz lokalizacji przedsięwzięć mogących znacząco oddziaływać na środowisko za wyjątkiem inwestycji celu publicznego z zakresu infrastruktury technicznej i komunikacji. Zakaz dotyczy również rozbudowy obiektów istniejących,
- na terenach zabudowy przemysłowej zakaz lokalizacji przedsięwzięć mogących zawsze znacząco oddziaływać na środowisko,
- obowiązku przestrzegania zasad określonych w przepisach o utrzymaniu czystości i porządku w gminach,

- wprowadzenia wymogu stosowania urządzeń o niskoemisyjnych technologiach spalania,
- objęcia wszystkich mieszkańców zorganizowanymi systemami zaopatrzenia w wodę, za pośrednictwem wodociągu zbiorczego,
- odprowadzania ścieków bytowych oraz przemysłowych podczyszczonych do parametrów, zgodnych z przepisami odrębnymi, do kanalizacji sanitarnej,
- zakazu odprowadzania nieoczyszczonych ścieków komunalnych i przemysłowych do ziemi i wód,
- selektywnej zbiórki odpadów z zachowaniem obowiązujących regulacji w tym zakresie,
- wprowadzenia strefy oddziaływania od linii energetycznych.

wraz z pozostałymi zapisami projektu planu – ograniczają w istotnym stopniu całość zagrożeń w środowisku, a tym samym wykluczają ich ewentualny, ujemny wpływ na zdrowie ludzi.

12. PRZEWIDYWANE ZNACZĄCE ODDZIAŁYWANIE

Stopień zachowania wartości przyrodniczych obszaru objętego planu powinien stanowić głównie kryterium ochrony prawidłowości ustaleń z punktu widzenia środowiska przyrodniczego. Dlatego też w prognozie zwrócono uwagę na proponowane formy użytkowania terenu i zapisy regulujące możliwość działań, a zwłaszcza ochrony środowiska przyrodniczego.

W celu pełnego określenia skutków realizacji ustaleń planu na środowisko przyrodnicze, należy zidentyfikować charakter – siłę oddziaływań, zakres czasowy i trwałość negatywnych oraz pozytywnych oddziaływań projektu planu w trakcie realizacji przedsięwzięć wskazanych w projekcie oraz na etapie późniejszej ich eksploatacji.

Ocena przewidywanych oddziaływań

Obszary Natura 2000:

Na obszarze planu i w jego najbliższym otoczeniu nie występują obszary Natura 2000, dlatego nie przewiduje się oddziaływania na te tereny (oddziaływanie obojętne).

Projekt planu nie narusza istotnego z punktu widzenia przyrodniczego zróżnicowania ekosystemów o szczególnej wartości przyrodniczej ani występujących tu gatunków roślin i zwierząt. Stwierdza się, że planowane zagospodarowanie terenu nie będzie w zakłócać równowagi środowiska w aspekcie zachowania różnorodności biologicznej.

Realizacja inwestycji nie stwarza zagrożenia dla chronionych walorów form ochrony przyrody w jego otoczeniu, a w szczególności:

- nie wpłynie na pogorszenie stanu siedlisk przyrodniczych oraz siedlisk gatunków roślin i zwierząt chronionych w sieci obszarów Natura 2000,
- nie spowoduje dezintegracji obszarów Natura 2000,
- nie wpłynie na spójność sieci obszarów Natura 2000.

Bioróżnorodność:

- oddziaływanie obojętne czyli brak oddziaływania na przyrodniczą różnorodność biologiczną ze względu na inwestowanie na terenie nie posiadającym szczególnych wartości przyrodniczych, ustalenia planu nie naruszają zatem takich wartości,
- oddziaływanie pozytywne- wprowadzono obowiązek zachowania części obszaru biologicznie czynnego.

Rośliny, zwierzęta:

- oddziaływanie negatywne mało znaczące (przeciętne), bezpośrednie, średnioterminowe –w wyniku budowy nowych obiektów budowlanych i dróg niewątpliwie pogorszy warunki bytowania gatunków pospolitych –ptaków, ssaków i owadów – oddziaływanie może zostać zminimalizowane poprzez wprowadzenie dodatkowych zapisów dotyczących powierzchni biologicznie czynnej, co może umożliwić bytowanie organizmów,
- oddziaływanie pośrednie, długoterminowe, stałe – ograniczenie naturalnego świata roślinnego i zwierzęcego,
- oddziaływanie skumulowane, stałe – kumulacja różnego typu negatywnego oddziaływania prowadzi do powstania uciążliwości charakterystycznych dla funkcjonowania terenów zabudowanych. Negatywne oddziaływanie na warunki siedliskowe na sąsiednich terenach ograniczane jest naturalną odpornością środowiska na degradację, związaną z istniejącymi dużymi obszarami o niewielkim stopniu przekształceń.

Powietrze i klimat

- oddziaływanie negatywne mało znaczące (przeciętne), bezpośrednie, długoterminowe, stałe:
– emisja zanieczyszczeń ze spalania paliw podczas procesu ogrzewania. Plan przewiduje wprowadzenie wymogu stosowania urządzeń o niskoemisyjnych technologiach spalania.
Ewentualnie uciążliwości związane z emisją zanieczyszczeń powietrza mogą wystąpić podczas realizacji zamierzeń inwestycyjnych w związku z dostawą sprzętu i materiałów budowlanych. Zmiany mogą mieć jedynie charakter chwilowy, bezpośredni, natomiast ich zasięg będzie lokalny, w pasie robót. Stopień zanieczyszczenia powietrza nie przekroczy jednak wskaźników określonych w przepisach odrębnych.

Wody

- oddziaływanie negatywne mało znaczące (przeciętne), bezpośrednie, długoterminowe, stałe – niewielki wpływ na warunki gruntowo-wodne, zwiększone zapotrzebowanie na wodę w terenach nowej zabudowy. Potencjalnym zagrożeniem jest możliwość zanieczyszczenia gruntu, wód powierzchniowych i podziemnych ściekami komunalnymi, substancjami ropopochodnymi. Oddziaływanie może zostać zminimalizowane poprzez sprawne działanie systemu odprowadzania i oczyszczania ścieków oraz systemu zbierania, gromadzenia i utylizacji odpadów, W obszarach zurbanizowanych przy utwardzeniu ewentualnych dróg i parkingów nastąpi zmniejszenie powierzchni nieutwardzonej. Może to powodować ograniczenie infiltracji wód opadowych do gruntu. Zasięg takiej zmiany będzie lokalny, na terenach przeznaczonych pod zainwestowanie- o charakterze trwałym i bezpośrednim.
- oddziaływania pozytywne, silne, bezpośrednie, długoterminowe, stałe – wprowadzenie zapisów dt. obsługi terenów z infrastruktury wodociągowo-kanalizacyjnej minimalizujące negatywne oddziaływania na środowisko w terenach przeznaczonych do zainwestowania. Na terenach gdzie przewiduje się zaopatrzenie w wodę z projektowanej sieci wodociągowej i docelowe odprowadzenie ścieków do sieci kanalizacji sanitarnej istnieje obowiązek podłączenia wszystkich budynków do w.w. sieci. Natomiast odprowadzanie ścieków do szczelnych bezodpływowych zbiorników, należy traktować jako rozwiązanie tymczasowe.
- budowa oczyszczalni spowoduje bezpośrednie negatywne, ale ograniczone co do skali i zasięgu, skutki środowiskowe widoczne będą głównie w sąsiadującej z inwestycjami przestrzeni przyrodniczej natomiast oczekiwane zmniejszenie presji na środowisko odzwierciedli się w ekosystemach wodnych stanowiących odbiorniki oczyszczonych ścieków(skutki bezpośrednie) oraz w skali dorzeczy (skutki pośrednie).
- hodowla na terenach rolnych- dla terenów rolnych należy określić dopuszczalną wielkość chowu lub hodowli zwierząt. Ustalenie hodowli na wskazanym odpowiednim poziomie spowoduje, że na terenie objętym planem zapewni się pełną ochronę przyrody i środowiska.
- w obszarze oddziaływania od cmentarza wyznaczonego wzdłuż jego granic w odległości do 50 m, powinien obowiązywać zakaz realizacji zabudowy mieszkaniowej, zakładów żywienia zbiorowego oraz zakładów przechowujących artykuły żywnościowe, studzien.

Zasoby naturalne

- oddziaływanie obojętne – nie identyfikuje się skutków dla środowiska wynikających z działań ingerencji w litosferę w celach pozyskania

zasobów naturalnych, ze względu na funkcje przewidziane w obszarze planu.

Powierzchnia ziemi

- oddziaływanie negatywne (przeciętne) – identyfikuje się ingerencję w powierzchnię ziemi. Na terenach objętych zabudową, oraz infrastrukturą drogową, czy terenach zajętych podczas budowy elektrowni dojdzie do naruszenia naturalnej warstwy glebowej, podczas prac budowlanych.

Masy ziemne, podczas realizacji przedsięwzięcia, należy w jak największym stopniu wykorzystać na miejscu w celu niwelacji terenu, ewentualnie do kształtowania wewnętrznych terenów zielonych posesji mieszkalnych, co pozwoli na skuteczną minimalizację negatywnego wpływu na powierzchnię ziemi.

Krajobraz

- oddziaływanie negatywne (przeciętne), bezpośrednio, długoterminowe, stałe – nowe elementy konstrukcyjne w krajobrazie.
- możliwość lokalizowania reklam mocowanych na elewacjach budynków, pod warunkiem dostosowania ich do formy architektonicznej budynku.

Zabytki

- oddziaływanie obojętne – na obszarze objętym planu występują obiekty o szczególnych wartościach kulturowych, jednak zmiany wprowadzone do planu nie naruszają tych terenów,
- plan respektuje wszystkie występujące strefy ochronne : strefę „A” ścisłej ochrony konserwatorskiej, Strefę „B”- ochrony wartości przestrzennych i krajobrazowych, strefę „K” ochrony krajobrazu, strefę „E” ochrony ekspozycji zespołu zabytkowego, strefę „OW”- udokumentowanych stanowisk oraz „OWD” strefy ochrony stanowisk.
- zgodnie z decyzją nr DS.5142.77.2013.MS Wojewódzki Konserwator Zabytków dopuścił zabudowę mieszkaniową z dopuszczeniem handlu i usług nieuciążliwych na działce nr 349/2 w miejscowości Nowa Pogorzela gm. Siennica na terenie zespołu pałacowo-parkowego, wpisanego do rejestru zabytków pod nr A-153/650.

Ludzie

- oddziaływanie obojętne- nie przewiduje się zwiększenia negatywnego wpływu ustaleń projektu planu na zdrowie i życie ludzi. Plan przewiduje zapisy dotyczące zakazu lokalizacji przedsięwzięć mogących znacząco oddziaływać na środowisko na terenach mieszkaniowych.
Na obszarze planu występują tereny chronione akustycznie, dla których należy wprowadzić obowiązek zachowania dopuszczalnych poziomów hałasu.

13. PROPOZYCJA ROZWIĄZAŃ ZAPOBIEGAWCZYCH, OGRANICZAJĄCYCH I KOMPENSACYJNYCH

W projekcie planu zawarte są rozwiązania eliminujące i ograniczające oddziaływanie na środowisko:

- w zakresie ochrony przyrody, krajobrazu,
- w zakresie wód powierzchniowych i podziemnych,
- w zakresie ochrony powietrza przed zanieczyszczeniami.

Ustalenia w sposób kompleksowy odnoszą się do problematyki ochrony środowiska na jego obszarze. W szczególności wprowadzają zapisy zmierzających do ograniczenia emisji zanieczyszczeń powietrza związanych z przyszłym zainwestowaniem, ochrony wód podziemnych i wód powierzchniowych przed zanieczyszczeniami poprzez prawidłowe odprowadzanie ścieków i usuwanie odpadów.

Oddziaływanie negatywne mało znaczące (przeciętne), ustaleń projektu dokumentu stwierdzono w przypadku wpływu realizacji planu na: roślinność, zwierzęta, krajobraz, wody, powietrze oraz powierzchnię ziemi, a w przypadku pozostałych elementów środowiska stwierdzono oddziaływanie obojętne lub pozytywne.

Jako działania zapobiegawcze, ograniczające i kompensacyjne negatywnych oddziaływań realizacji projektu planu proponuje się:

- 1) wprowadzanie wskaźnika powierzchni biologicznie czynnej,
- 2) zakaz wprowadzania nieoczyszczonych ścieków do wód podziemnych i powierzchniowych oraz ziemi,
- 3) zakaz lokalizacji przedsięwzięć mogących zawsze znacząco oddziaływać na środowisko, za wyjątkiem przedsięwzięcia polegającego na wydobywaniu kopaliny ze złoża,
- 4) na terenach zabudowy mieszkaniowej (MN, RM, ML) - zakaz lokalizacji przedsięwzięć mogących znacząco oddziaływać na środowisko za wyjątkiem inwestycji celu publicznego z zakresu infrastruktury technicznej i komunikacji. Zakaz dotyczy również rozbudowy obiektów istniejących,
- 5) na terenach zabudowy przemysłowej zakaz lokalizacji przedsięwzięć mogących zawsze znacząco oddziaływać na środowisko,
- 6) wprowadzenie obowiązku zachowania dopuszczalnych poziomów hałasu.

14. ROZWIĄZANIA ALTERNATYWNE DO ROZWIĄZAŃ ZAWARTYCH W PLANIE

Podstawowym wyznacznikiem przy wprowadzaniu nowych elementów zagospodarowania do środowiska, winno być zachowanie właściwych proporcji między terenami zainwestowanymi a otwartymi, jak również zachowanie ciągłości terenów otwartych oraz przyjęcie i zrealizowanie takich rozwiązań funkcjonalnych i przestrzennych, które umożliwiają

zachowanie wartości środowiska lub zminimalizowanie niekorzystnych zmian. Analizując całokształt zagadnień przyrodniczych w opracowywanym projekcie planu można stwierdzić, iż projektowane zamierzenia uwzględniają w znacznym stopniu zasady ochrony środowiska, wykluczając możliwość powstawania poważnego negatywnego oddziaływania na środowisko.

Ze względu na to, że teren objęty planem znajduje się poza obszarem Natura 2000 nie przewiduje się alternatywnych rozwiązań w zakresie celów i ochrony obszarów Natura 2000.

Zaproponowane w projekcie planu założenia są optymalne z punktu widzenia prawidłowości rozwiązań planistycznych.

W poszczególnych komponentach środowiska, uwzględniono słabe punkty oraz metody minimalizacji niekorzystnych skutków realizacji założeń projektowanego dokumentu dla środowiska, z uwzględnieniem celu i skutków dla środowiska.

15. TRANSGRANICZNE ODDZIAŁYWANIE NA ŚRODOWISKO

Według Konwencji o ocenach oddziaływania na środowisko w kontekście transgranicznym (Espoo dnia 25 lutego 1991 r. (Dz. U. z 1999 r. Nr 96, poz. 1110) oraz Ustawy Prawo Ochrony Środowiska inwestycje zlokalizowane blisko granic państwa (jak również te realizowane dalej, ale ze względu na rozmiar przedsięwzięcia mogące powodować znaczące emisje lub zmiany w środowisku) powinny podlegać specjalnej analizie.

Analizowany teren nie jest położony w obszarze przygranicznym, a realizacja zainwestowania nie powoduje żadnych konsekwencji dla ewentualnych skutków środowiskowych, których charakter mógłby posiadać znaczenie transgraniczne. Skala przedsięwzięć zaproponowanych do realizacji ma charakter lokalny.

Realizacja ustaleń planu nie spowoduje możliwości wystąpienia transgranicznego oddziaływania na środowisko pochodzącego z terytorium Rzeczypospolitej Polskiej i nie ma potrzeby przeprowadzania postępowania dotyczącego transgranicznego oddziaływania na środowisko.

16. METODY MONITORINGU ORAZ CZĘSTOTLIWOŚCI JEJ PRZEPROWADZENIA

Proponuje się objąć analizą skutków realizacji ustaleń planu, a –później „monitoringiem” określonym w art. 55 ust. 3 pkt. 5 Ustawy z dnia 3 października 2008r. o udostępnianiu informacji o środowisku i jego ochronie, udziale społeczeństwa w ochronie środowiska oraz o ocenach oddziaływania na środowisko, następujące parametry:

- zachowanie powierzchni biologicznie czynnej,
- ilość ścieków odprowadzanych do sieci kanalizacji sanitarnej,
- ilość odpadów,
- klimat akustyczny.

W zakresie monitoringu poszczególnych elementów środowiska odpowiedzialne są jednostki i instytucje związane z gospodarką wodną, zarządy dróg, starostwa powiatowe, urzędy wojewódzkie, a w zakresie ochrony przyrody Regionalna Dyrekcja Ochrony Środowiska, Wojewódzki Inspektorat Ochrony Środowiska oraz jednostki wspomagające, zatrudniające ekspertów w dziedzinie ochrony środowiska, np. RZGW i inne. Monitorowanie realizacji planu – stosownie do obowiązującego prawa, należy do obowiązków zarówno Wójta jak i Rady. Zakres obowiązków tych organów w tym przedmiocie, tryb postępowania, terminy itp. określa art. 32 ustawy z dnia 27 marca 2003 r. o planowaniu i zagospodarowaniu przestrzennym (t.j. Dz. U. z 2015 r. poz. 199 ze zmianami). Stanowi on m.in., że:

- w celu oceny aktualności planu, Wójt dokonuje analizy zmian w zagospodarowaniu przestrzennym, ocenia postępy w opracowywaniu planów miejscowych,
- Wójt przekazuje Radzie wyniki powyższych analiz po uzyskaniu opinii właściwej komisji urbanistyczno-architektonicznej, **co najmniej raz w czasie kadencji rady**. Rada podejmuje uchwałę w sprawie aktualności planów miejscowych, a w przypadku uznania ich za nieaktualne, w całości lub w części, podejmuje działania określone w treści powołanej powyżej ustawy.

17. STRESZCZENIE W JĘZYKU NIESPECJALISTYCZNYM

Przedmiotem oceny w niniejszej prognozie są ustalenia zawarte w projekcie miejscowego planu zagospodarowania przestrzennego gminy Siennica dla obszaru w granicach administracyjnych miejscowości: Grzebowilk, Nowa Pogorzela, Dąbrowa, Borówek, Nowe Zalesie, Chełst, Zalesie, Kośminy.

Powierzchnia obszaru miejscowego planu zagospodarowania przestrzennego to ok. 1915 ha.

Plan zakłada uwzględnienie i realizację niektórych wniosków wynikających z potrzeb mieszkaniowych właścicieli działek. Porządkuje i reguluje zasady zagospodarowania poszczególnych terenów.

Na całym obszarze gminy obowiązują miejscowy plan zagospodarowania przestrzennego uchwalony 2003 roku.

Przedmiotem uchwalenia planu będzie przede wszystkim wprowadzenie terenów budowlanych, inwestycyjnych, komunikacyjnych wynikających z potrzeb mieszkaniowych i inwestycyjnych.

Na obszarze, pozostającym w granicach projektu planu, występują dwa obszary chronionego krajobrazu. Teren ten nie wchodzi jednak w granice obszarów NATURA-2000.

Realizacja ustaleń projektu planu nie spowoduje negatywnego oddziaływania na środowisko w związku z zapisami, jakie zostały nałożone przede wszystkim na tereny zabudowy mieszkaniowej i zagrodowej, usługowej, przemysłowej.

W celu zmniejszenia i ograniczenia oddziaływań na środowisko przyrodnicze w projekcie planu zaproponowano następujące rozwiązania: prowadzenie uporządkowanej gospodarki odpadowej i ściekowej, ochrona zasobów środowiska przyrodniczego na podstawie przepisów odrębnych oraz wprowadzenie zakazu lokalizacji przedsięwzięć mogących zawsze lub potencjalnie znacząco oddziaływać na środowisko w zależności od przeznaczenia terenu.

Można stwierdzić, że zakres przewidywanych przekształceń środowiska spowodowanych realizacją ustaleń projektu planu mieścić się będzie w dopuszczalnych granicach. Ustalenia projektu planu uwzględniają zasady ochrony i kształtowania środowiska, jak również rozwój społeczno – gospodarczy.

18. INFORMACJA O RODZAJACH DOKUMENTÓW UWZGLĘDNIONYCH PRZY SPORZĄDZANIU PROGNOZY

Prognozę sporządzono w oparciu o:

1. Rozporządzenie Ministra Środowiska z dnia 9 października 2014 r. w sprawie ochrony gatunkowej roślin,
2. Rozporządzenie Ministra Środowiska z dnia 6 października 2014 r. w sprawie ochrony gatunkowej zwierząt,
3. Rozporządzenie Ministra Środowiska z dnia 9 października 2014 r. w sprawie ochrony gatunkowej grzybów,
4. Dyrektywę Rady 79/409/EWG z dnia 2 kwietnia 1979 w sprawie ochrony dzikiego ptactwa,
5. Rozporządzenie Ministra Środowiska z dnia 12 stycznia 2011 r. w sprawie obszarów specjalnej ochrony ptaków,
6. Plan Gospodarowania Wodami na obszarze Dorzecza Wisły,
7. Dyrektywa 2000/60/WE Parlamentu Europejskiego i Rady z dnia 23 października 2000 r. ustanawiająca ramy wspólnotowe działania w dziedzinie polityki wodnej (Dz. U. UE seria L z 2000 r. Nr 327 z późn. zm.),
8. Dyrektywa 2007/60/WE Parlamentu Europejskiego i Rady z 2007 r. w sprawie oceny ryzyka powodziowego i zarządzania nim (Dz. U. UE seria L z 2007 r., Nr 288 s.27 ze zm.),

9. Polityka Ekologiczna Państwa na lata 2009 – 2012, z perspektywą do roku 2016,
10. Strategia rozwoju województwa mazowieckiego do 2030,
11. Plan zagospodarowania przestrzennego województwa mazowieckiego- Uchwała Sejmiku Województwa Mazowieckiego Nr 180/14 z dnia 7 2014 r.,
12. Program ochrony i rozwoju zasobów wodnych województwa mazowieckiego, zatwierdzony Uchwałą Nr 98/06 Sejmiku Województwa Mazowieckiego z dnia 29 maja 2006,
13. Program małej retencji dla Województwa Mazowieckiego zatwierdzony Uchwałą Nr 75/08 Sejmiku Województwa Mazowieckiego z dnia 21 kwietnia 2008 r.,
14. Program ochrony środowiska województwa mazowieckiego na lata 2011-2014 z uwzględnieniem perspektywy do 2018 r. Zatwierdzony Uchwałą Sejmiku Województwa Mazowieckiego Nr 104/12 z dnia 13 kwietnia 2012 r.,
15. Program zwiększania lesistości dla województwa mazowieckiego do roku 2020,
16. Strategia Rozwoju Lokalnego Powiatu Mińskiego na lata 2008-2020, Starostwo Powiatowe w Mińsku Mazowieckim. Uchwała Nr XZVI/133/08 rady Powiatu Mińskiego z dnia 3 września 2008 r.,
17. Zagospodarowanie przestrzenne dolin rzecznych, a zagrożenie powodziowe województwa mazowieckiego, Biuro Planowania Regionalnego, 2008 r.,
18. Program ochrony środowiska w powiecie mińskim na lata 2013 - 2016 z perspektywą do roku 2020. r.,
19. Powiat miński. Informacja o stanie środowiska, sierpień 2013, Wojewódzki Inspektor Ochrony Środowiska w Warszawie, Delegatura w Mińsku Mazowieckim,
20. Uchwała nr XVI/133/08 Rady Powiatu Mińskiego z dnia 3 września 2008 r. w sprawie przyjęcia Strategii Rozwoju Lokalnego Powiatu Mińskiego na lata 2008-2020. Opracował Zespół Koordynujący powołany Uchwałą Zarządu Powiatu,
21. Powiatowa Strategia Rozwiązywania Problemów Społecznych na lata 2006-2016,
22. Uchwała Nr VII/62/03 Rady Gmin y w Siennicy z dnia 28 sierpnia 2003 roku w sprawie uchwalenia zmiany miejscowego planu ogólnego zagospodarowania przestrzennego gminy Siennica,
23. Program usuwania azbestu i wyrobów zawierających azbest na lata 2008-2032.