

SPECYFIKACJA ISTOTNYCH WARUNKÓW ZAMÓWIENIA

Zamawiający:

WÓJT GMINY SIENNICA
05-332 Siennica, ul. Kołbielska 1
tel. 25 757-20-20 fax. 25 757-20-95

zaprasza do złożenia ofert w przetargu nieograniczonym (wartość zamówienia mniejsza niż kwoty określone w przepisach na podst. art. 11 ust. 8 ustawy Prawo Zamówień Publicznych) tj. Dz. U. z 2010 r. Nr 113, poz. 759 ze zm.) na:

„MODERNIZACJA BUDYNKU PUBLICZNEJ SZKOŁY PODSTAWOWEJ W SIENNICY”

Postępowanie o udzielenie zamówienia prowadzone jest na podstawie art. 39 ustawy z dnia 29.01.2004r. Pzp (tj. Dz. U. z 2010 r. Nr 113 poz. 759 ze zm.) zwanej dalej „ustawą” lub „ustawą Pzp”.

Specyfikacja Istotnych Warunków Zamówienia zawiera:

Rozdział I: Instrukcja dla Wykonawców.

Rozdział II: Oświadczenia Wykonawcy:

Załącznik Nr 1: Formularz oświadczenia Wykonawcy o braku podstaw do wykluczenia;

Załącznik Nr 2: Formularz oświadczenia Wykonawcy o spełnianiu warunków udziału w postępowaniu;

Załącznik Nr 3: Formularz oświadczenia Wykonawcy o doświadczeniu;

Załącznik Nr 4: Formularz oświadczenia Wykonawcy o potencjale kadrowym.

Rozdział III: Formularz Oferty wraz z załącznikiem:

Załącznik Nr 1: Tabela wartości elementów scalonych.

Rozdział IV: Opis przedmiotu zamówienia.

Rozdział V: Przedmiary robót.

Rozdział VI: Istotne dla Stron postanowienia umowy.

Niniejsza Specyfikacja Istotnych Warunków Zamówienia zwana jest w dalszej treści Specyfikacją Istotnych Warunków Zamówienia, SIWZ lub specyfikacją.

ROZDZIAŁ I

INSTRUKCJA DLA WYKONAWCÓW

1. Zamawiający.

Nazwa:

Wójt Gminy Siennica

Adres:

**05-332 Siennica
ul. Kołbielska 1**

telefon: /25/ 757-20-20; faks: /25/ 757-20-95;

adres strony internetowej: www.ugsiennica.pl

godziny urzędowania: poniedziałek od 8⁰⁰ do 17⁰⁰

wtorek - czwartek od 8⁰⁰ do 16⁰⁰

piątek od 8⁰⁰ do 15⁰⁰

2. Oznaczenie postępowania.

Postępowanie, którego dotyczy niniejszy dokument oznaczone jest znakiem: **IR.271.11.2012**. Wykonawcy zobowiązani są do powoływania się na wyżej podane oznaczenie we wszelkich kontaktach z Zamawiającym.

3. Tryb postępowania.

Postępowanie o udzielenie zamówienia prowadzone jest w trybie przetargu nieograniczonego na podstawie ustawy z dnia 29 stycznia 2004 r. Prawo zamówień publicznych (tj. Dz. U. z 2010 r. Nr 113, poz. 759 ze zm.), zwanej dalej „ustawą Pzp”.

4. Przedmiot zamówienia.

- 4.1. Przedmiotem niniejszego zamówienia jest wykonanie zadania pn: „**Modernizacja budynku Publicznej Szkoły Podstawowej w Siennicy**”, a w szczególności:
 - 4.1.1. przebudowa kominów:
 - 4.1.2. naprawa orywnowania z ułożeniem nowego pokrycia dachowego z papy termozgrzewalnej
 - 4.1.3. docieplenie stropodachu oraz stropu nad poddaszem
 - 4.1.4. wymiana instalacji odgromowej
- 4.2. Wymagany przez Zamawiającego okres gwarancji i rękojmi wynosi 3 lata.
- 4.3. Szczegółowe określenie zakresu przedmiotu zamówienia zawarte jest w Rozdziałach IV-V niniejszej SIWZ. Ilekroć w opisie przedmiotu zamówienia użyte są znaki towarowe lub pochodzenie, to przyjmuje się, że wskazaniom takim towarzyszą wyrazy lub równoważne
- 4.4. CPV (Wspólny Słownik Zamówień): 45214210-5, 45261910-6
- 4.5. Zamawiający wymaga, aby Wykonawca wskazał w ofercie części zamówienia, których wykonanie powierzy podwykonawcom.
- 4.6. Realizacja zamówienia podlega prawu polskiemu, w tym w szczególności ustawie z dnia 7 lipca 1994r. Prawo budowlane (tj. Dz U. z 2010 r. Nr 243, poz. 1623 ze zm.).
- 4.7. Zamawiający przewiduje udzielanie zamówień uzupełniających, o których mowa w art. 67 ust. 1 pkt 6 ustawy Pzp do wartości 20% zamówienia podstawowego, jeżeli zajdzie potrzeba wykonania robót, które nie zostały ujęte w dokumentacji projektowej, a będą konieczne do prawidłowego zakończenia przebudowy i dalszego użytkowania obiektu.

5. Termin realizacji zamówienia.

Zamawiający wymaga, aby zamówienie było zrealizowane w terminie:

do dnia 20 sierpnia 2012 roku

6. Warunki udziału w postępowaniu i opis sposobu dokonywania oceny spełniania tych warunków.

6.1. O udzielenie zamówienia mogą ubiegać się Wykonawcy niepodlegający wykluczeniu z powodu niespełnienia warunków, o których mowa w art. 24 ust. 1 ustawy Pzp i spełniający warunki, o których mowa w art. 22 ust. 1 ustawy Pzp, dotyczące:

6.1.1. posiadania wiedzy i doświadczenia

Wykonawca musi wykazać, że wykonał w okresie ostatnich 5 lat przed upływem terminu składania ofert, a jeżeli okres prowadzenia działalności jest krótszy – w tym

okresie, co najmniej jedno zamówienie odpowiadające swoim przedmiotem robotom budowlanym będącym przedmiotem niniejszego zamówienia, tzn. polegające na pokryciu połaci dachowej o powierzchni co najmniej 500m² papą zgrzewalną.

6.1.2. dysponowania odpowiednim potencjałem technicznym

Zamawiający nie dokonuje opisu sposobu dokonywania oceny spełniania tego warunku i za jego spełnienie uzna złożenie oświadczenia, o którym mowa w pkt 7.2.1. niniejszej Instrukcji dla Wykonawców.

6.1.3. dysponowania osobami zdolnymi do wykonania zamówienia

Wykonawca musi wykazać dysponowanie osobą, której powierzone zostanie kierowanie robotami, **posiadającą uprawnienia budowlane bez ograniczeń w specjalności konstrukcyjno - budowlanej.**

6.1.4. sytuacji ekonomicznej i finansowej

Zamawiający nie dokonuje opisu sposobu dokonywania oceny spełniania tego warunku i za jego spełnienie uzna złożenie oświadczenia, o którym mowa w pkt 7.2.1. niniejszej Instrukcji dla Wykonawców.

6.2. Informacja dla Wykonawców wspólnie ubiegających się o udzielenie zamówienia (spółki cywilne/konsorcja) i Wykonawców, którzy wykazują spełnianie warunków na zasadach określonych w art. 26 ust. 2b ustawy Pzp:

6.2.1. Żaden z Wykonawców wspólnie ubiegających się o udzielenie zamówienia nie może podlegać wykluczeniu na podstawie art. 24 ust. 1 ustawy Pzp, natomiast warunki udziału w postępowaniu Wykonawcy muszą spełniać łącznie.

6.2.2. Nie może również podlegać wykluczeniu z postępowania z powodu niespełnienia warunków, o których mowa w art. 24 ust. 1 ustawy Pzp podmiot, na zasobach którego polega Wykonawca, wykazując spełnianie warunków na zasadach określonych w art. 26 ust. 2b ustawy Pzp, o ile podmiot ten będzie brał udział w realizacji części zamówienia.

6.3. Ocena spełniania warunków udziału w postępowaniu będzie dokonana na podstawie dokumentów i oświadczeń wymaganych w pkt 7 niniejszej Instrukcji dla Wykonawców.

7. Dokumenty i oświadczenia potwierdzające brak podstaw do wykluczenia Wykonawców z postępowania i spełnianie warunków udziału w postępowaniu.

7.1. Dla potwierdzenia braku podstaw do wykluczenia Wykonawcy z postępowania powinien on złożyć niżej wymienione oświadczenia i dokumenty:

7.1.1. Oświadczenie o braku podstaw do wykluczenia Wykonawcy z postępowania, zgodne z treścią formularza zamieszczonego w Rozdziale II SIWZ (załącznik nr 1).

7.1.2. Aktualny odpis z właściwego rejestru, jeżeli odrębne przepisy wymagają wpisu do rejestru, w celu wykazania braku podstaw do wykluczenia w oparciu o art. 24 ust. 1 pkt 2 ustawy Pzp, wystawiony nie wcześniej niż 6 miesięcy przed upływem terminu składania ofert, a w stosunku do osób fizycznych oświadczenie w zakresie art. 24 ust. 1 pkt 2 ustawy Pzp. W przypadku osób fizycznych Zamawiający uzna za

wystarczające złożenie oświadczenia, o którym mowa w pkt 7.1.1. niniejszej Instrukcji dla Wykonawców.

- 7.1.3. Aktualne informacje z Krajowego Rejestru Karnego w zakresie określonym w art. 24 ust. 1 pkt od 4 do 8 ustawy Pzp, wystawione nie wcześniej niż 6 miesięcy przed upływem terminu składania ofert. W przypadku Wykonawcy mającego siedzibę na terytorium Rzeczypospolitej Polskiej, jeżeli osoby, o których mowa w art. 24 ust. 1 pkt 5-8 ustawy Pzp mają miejsce zamieszkania poza terytorium Rzeczypospolitej Polskiej, Wykonawca składa w odniesieniu do nich zaświadczenie właściwego organu sądowego albo administracyjnego miejsca zamieszkania dotyczące niekaralności tych osób w zakresie określonym w art. 24 ust. 1 pkt 5-8 ustawy Pzp, wystawione nie wcześniej niż 6 miesięcy przed upływem terminu składania ofert, a w przypadku, gdy w miejscu zamieszkania tych osób nie wydaje się takich zaświadczeń – dokument zawierający oświadczenie złożone przed notariuszem, właściwym organem sądowym, administracyjnym albo organem zawodowym lub gospodarczym miejsca zamieszkania tych osób.
- 7.1.4. Aktualne informacje z Krajowego Rejestru Karnego w zakresie określonym w art. 24 ust. 1 pkt 9 ustawy Pzp, wystawione nie wcześniej niż 6 miesięcy przed upływem terminu składania ofert.
- 7.1.5. Aktualne zaświadczenie właściwego naczelnika urzędu skarbowego potwierdzające, że Wykonawca nie zalega z opłacaniem podatków lub zaświadczenie, że uzyskał przewidziane prawem zwolnienie, odroczenie lub rozłożenie na raty zaległych płatności lub wstrzymanie w całości wykonania decyzji właściwego organu - wystawione nie wcześniej niż 3 miesiące przed upływem terminu składania ofert.
- 7.1.6. Aktualne zaświadczenie właściwego oddziału Zakładu Ubezpieczeń Społecznych lub Kasy Rolniczego Ubezpieczenia Społecznego potwierdzające, że Wykonawca nie zalega z opłacaniem składek na ubezpieczenie zdrowotne i społeczne, lub potwierdzenie, że uzyskał przewidziane prawem zwolnienie, odroczenie lub rozłożenie na raty zaległych płatności lub wstrzymanie w całości wykonania decyzji właściwego organu - wystawione nie wcześniej niż 3 miesiące przed upływem terminu składania ofert.
- 7.2. Dla oceny spełniania warunków udziału w niniejszym postępowaniu, Wykonawcy powinni przedłożyć następujące oświadczenia i dokumenty:
 - 7.2.1 Oświadczenie o spełnianiu warunków udziału w postępowaniu, zgodne z treścią formularza zamieszczonego w Rozdziale II SIWZ (załącznik nr 2).
 - 7.2.2 Informację o doświadczeniu Wykonawcy („Doświadczenie”), na formularzu zgodnym z treścią załącznika nr 3 do Rozdziału II wymaganą dla oceny spełniania warunku, o którym mowa w pkt 6.1.1. niniejszej Instrukcji dla Wykonawców. Do informacji powinny być dołączone dokumenty potwierdzające, że wymienione w informacji roboty zostały wykonane zgodnie z zasadami sztuki budowlanej i prawidłowo ukończone.

7.2.3 Informację o osobach, którym powierzone zostanie pełnienie obowiązków kierownika budowy, na formularzu zgodnym z treścią załącznika nr 4 do Rozdziału II („Potencjał kadrowy”). Informacja stanowi równocześnie oświadczenie o posiadaniu uprawnień przez wskazaną osobę.

~~7.2.4 Informację banku lub spółdzielczej kasy oszczędnościowo-kredytowej, w których wykonawca posiada rachunek, potwierdzającą wysokość posiadanych środków finansowych lub zdolność kredytową wykonawcy, wystawioną nie wcześniej niż 3 miesiące przed upływem terminu składania wniosków o dopuszczenie do udziału w postępowaniu o udzielenie zamówienia albo składania ofert, nie mniejszą niż określona w pkt 6.1.4. niniejszej Instrukcji dla Wykonawców.~~

7.2.5 W przypadku, gdy Wykonawca polegać będzie na doświadczeniu, potencjale technicznym, osobach zdolnych do wykonania zamówienia lub zdolnościach finansowych innych podmiotów, niezależnie od charakteru prawnego łączących go z nimi stosunków, zobowiązany jest udowodnić, iż będzie dysponował zasobami niezbędnymi do realizacji zamówienia, w szczególności przedstawiając w tym celu:

- 1) pisemne zobowiązanie tych podmiotów do udziału w realizacji zamówienia – w przypadku gdy Wykonawca wykazując spełnienie warunku udziału w postępowaniu polega na wiedzy i doświadczeniu innych podmiotów w zakresie realizacji części zamówienia;
- 2) pisemne zobowiązanie tych podmiotów do oddania do dyspozycji Wykonawcy osoby, której powierzone zostanie pełnienie obowiązków kierownika robót – w przypadku, gdy Wykonawca wykazując spełnienie warunku udziału w postępowaniu polega na osobie zdolnej do wykonania zamówienia innych podmiotów.

7.2.6. Jeżeli Wykonawca wykazując spełnienie warunków opisanych w pkt. 6.1. niniejszej Instrukcji dla Wykonawców polegać będzie na zasobach innych podmiotów na zasadach określonych w art. 26 ust. 2b ustawy Pzp, Zamawiający żąda wykazania za pomocą oświadczeń i dokumentów wymienionych w pkt 7.1.1. - 7.1.6. , iż w stosunku do tych podmiotów nie zachodzą okoliczności wskazane w art. 24 ust. 1 ustawy Pzp, o ile podmioty te będą brały udział w realizacji części zamówienia.

~~7.2.7. Jeżeli Wykonawca wykazując spełnienie warunku, o którym mowa w pkt. 6.1.4. niniejszej Instrukcji dla Wykonawców, polegać będzie na zdolnościach finansowych innych podmiotów, Zamawiający żąda przedłożenia, dotyczącej tych podmiotów, informacji banku lub spółdzielczej kasy oszczędnościowo-kredytowej, w których podmiot ten posiada rachunek, potwierdzającej wysokość posiadanych środków finansowych lub zdolność kredytową podmiotu, wystawionej nie wcześniej niż 3 miesiące przed upływem terminu składania ofert.~~

~~7.2.8. Jeżeli Wykonawca z uzasadnionej przyczyny nie będzie mógł przedstawić wymaganych przez Zamawiającego dokumentów dotyczących sytuacji finansowej i ekonomicznej, może przedstawić inny dokument pozwalający na ocenę, czy spełnione są warunki opisane w pkt. 6.1.4. niniejszej Instrukcji dla Wykonawców.~~

- 7.3. Jeżeli Wykonawca ma siedzibę lub miejsce zamieszkania poza terytorium Rzeczypospolitej Polskiej, zamiast dokumentów, o których mowa:
- 1) w pkt 7.1.2., 7.1.4., 7.1.5. i 7.1.6. składa dokument lub dokumenty, wystawione w kraju, w którym ma siedzibę lub miejsce zamieszkania, potwierdzające odpowiednio, że:
 - a) nie otwarto jego likwidacji ani nie ogłoszono upadłości;
 - b) nie zalega z uiszczaniem podatków, opłat, składek na ubezpieczenie społeczne i zdrowotne albo, że uzyskał przewidziane prawem zwolnienie, odroczenie lub rozłożenie na raty zaległych płatności lub wstrzymanie w całości wykonania decyzji właściwego organu;
 - c) nie orzeczono wobec niego zakazu ubiegania się o zamówienie.
 - 2) w pkt 7.1.3 składa zaświadczenie właściwego organu sądowego lub administracyjnego miejsca zamieszkania albo zamieszkania osoby, której dokumenty dotyczą, w zakresie określonym w art. 24 ust. 1 pkt 4-8 ustawy Pzp.
- 7.4. Jeżeli w miejscu zamieszkania osoby lub w kraju, w którym Wykonawca ma siedzibę lub miejsce zamieszkania, nie wydaje się dokumentów, o których mowa w pkt 7.3., zastępuje się je dokumentem zawierającym oświadczenie złożone przed notariuszem, właściwym organem sądowym, administracyjnym albo organem samorządu zawodowego lub gospodarczego odpowiednio miejsca zamieszkania osoby lub kraju, w którym Wykonawca ma siedzibę lub miejsce zamieszkania.
- 7.5. Dokumenty, o których mowa w pkt 7.3. ppkt 1) lit. a oraz ppkt 2) powinny być wystawione nie wcześniej niż 6 miesięcy przed upływem terminu składania ofert. Dokument, o którym mowa w pkt 7.3. ppkt 1) lit. b powinien być wystawiony nie wcześniej niż 3 miesiące przed upływem terminu składania ofert.
- 7.6. Dokumenty wymagane dla potwierdzenia, że brak jest podstaw do wykluczenia Wykonawcy z postępowania oraz, że Wykonawca spełnia warunki udziału w postępowaniu powinny być składane w formie oryginału lub kopii poświadczonej za zgodność z oryginałem przez Wykonawcę. Dokumenty sporządzone w języku obcym powinny być składane wraz z tłumaczeniem na język polski.
- 7.7. W przypadku wykonawców wspólnie ubiegających się o udzielenie zamówienia oraz w przypadku podmiotów, o których mowa w pkt 7.2.6., kopie dokumentów dotyczących odpowiednio wykonawcy lub tych podmiotów są poświadczane za zgodność z oryginałem przez wykonawcę lub te podmioty.
- 7.8. W celu potwierdzenia, że brak jest podstaw do wykluczenia i że spełnione są warunki udziału w postępowaniu, Wykonawcy składający wspólną ofertę:
- 1) Oświadczenie wymienione w pkt 7.1.1. i dokumenty wymienione w pkt 7.1.2. – 7.1.6. albo odpowiadające im określone w pkt 7.3. i 7.4., powinny być złożone przez każdego Wykonawcę;
 - 2) dokumenty wymienione w pkt 7.2.2. – 7.2.8. mogą dotyczyć dowolnego Wykonawcy spośród Wykonawców składających wspólną ofertę;

3) oświadczenie wymienione w pkt 7.2.1. powinno być złożone w imieniu wszystkich Wykonawców.

8. Opis sposobu przygotowania ofert.

- 8.1. Wykonawca może złożyć tylko jedną ofertę.
- 8.2. Oferta musi obejmować całość zamówienia.
- 8.3. Ofertę stanowi wypełniony formularz „Oferta” zamieszczony w Rozdziale III SIWZ oraz niżej wymienione dokumenty:
 - 4.1. Kosztorys ofertowy,
 - 4.2. Tabela wartości elementów scalonych na formularzu zgodnym z treścią załącznika nr 1 do Rozdziału III.
- 8.4. Wraz z ofertą powinny zostać złożone:
 - 8.4.1. Oświadczenia i dokumenty wymagane postanowieniami pkt 7;
 - 8.4.2. Pełnomocnictwo do reprezentowania wszystkich Wykonawców wspólnie ubiegających się o udzielenie zamówienia, ewentualnie umowa o współdziałaniu, z której będzie wynikać przedmiotowe pełnomocnictwo. Pełnomocnik może być ustanowiony do reprezentowania Wykonawców w postępowaniu albo do reprezentowania w postępowaniu i zawarcia umowy.
 - 8.4.3. Pełnomocnictwo do podpisania oferty obejmuje także czynność potwierdzania za zgodność z oryginałem dokumentów składających się na ofertę i składanych wraz z ofertą - o ile prawo do podpisania oferty nie wynika z innych dokumentów złożonych wraz z ofertą. Treść pełnomocnictwa musi jednoznacznie wskazywać czynności, do wykonywania których pełnomocnik jest upoważniony.
 - 8.4.4. Dowód wniesienia wadium. W przypadku gdy wadium wnoszone jest w innej formie niż pieniądź, Wykonawca winien złożyć oryginał gwarancji lub poręczenia.
- 8.5. Oferta, oświadczenia i dokumenty, dla których Zamawiający określił wzory w Rozdziałach II i III niniejszej SIWZ, powinny być sporządzone zgodnie z tymi wzorami co do treści oraz opisu kolumn i wierszy.
- 8.6. Oferta i dokumenty powinny być sporządzone w języku polskim, w formie pisemnej zapewniającej pełną czytelność ich treści.
- 8.7. Wszystkie strony oferty wraz z załącznikami zawierające jakąkolwiek treść powinny być podpisane lub parafowane przez Wykonawcę. Wszelkie zmiany w treści oferty i załącznikach do oferty, w szczególności każde przerobienie, przekreślenie, uzupełnienie, nadpisanie, przesłonięcie korektorem, etc. muszą być podpisane lub parafowane przez Wykonawcę - w przeciwnym wypadku nie będą uwzględniane.
- 8.8. Wszystkie dokumenty wymienione w pkt 8.3. powinny być złożone w oryginale albo kopii poświadczonej przez notariusza lub wystawcę dokumentu. Pełnomocnictwa dołączone do oferty określone w pkt. 8.4.2 i/lub 8.4.3 powinny być złożone w oryginale albo kopii poświadczonej przez notariusza.
- 8.9. Strony oferty powinny być trwale ze sobą połączone i kolejno ponumerowane, z zastrzeżeniem sytuacji opisaney w pkt 8.10. W treści oferty powinna być umieszczona informacja o ilości stron.

- 8.10. W przypadku, gdyby oferta, oświadczenia lub dokumenty zawierały informacje, stanowiące tajemnicę przedsiębiorstwa w rozumieniu przepisów o zwalczaniu nieuczciwej konkurencji, Wykonawca powinien w sposób nie budzący wątpliwości zastrzec, które spośród zawartych w ofercie informacji stanowią tajemnicę przedsiębiorstwa. Informacje te powinny być umieszczone w osobnym wewnętrznym opakowaniu, trwale ze sobą połączone i ponumerowane z zachowaniem ciągłości numeracji stron oferty. Nie mogą stanowić tajemnicy przedsiębiorstwa informacje podawane do wiadomości podczas otwarcia ofert, tj. informacje dotyczące ceny, terminu wykonania zamówienia, okresu gwarancji i warunków płatności zawartych w ofercie.
- 8.11. Ofertę wraz z oświadczeniami i dokumentami należy umieścić w zamkniętym opakowaniu, uniemożliwiającym odczytanie jego zawartości bez uszkodzenia tego opakowania. Opakowanie powinno być oznaczone nazwą (firmą) i adresem Wykonawcy, zaadresowane do Zamawiającego na adres:

Wójt Gminy Siennica
ul. Kołbielska 1, 05-332 Siennica

oraz opisane:

„Oferta na *Modernizację budynku Publicznej Szkoły Podstawowej w Siennicy*”

i

„Nie otwierać przed dniem 08.06.2012r., godz. 10⁰⁰”

- 8.12. Wymagania określone w pkt 8.9. – 8.11. nie stanowią o treści oferty i ich niespełnienie nie będzie skutkowało odrzuceniem oferty; wszelkie negatywne konsekwencje mogące wyniknąć z niezachowania tych wymagań będą obciążały Wykonawcę.
- 8.13. Przed upływem terminu składania ofert, Wykonawca może wprowadzić zmiany do złożonej oferty lub wycofać ofertę. Oświadczenia o wprowadzonych zmianach lub wycofaniu oferty powinny być doręczone Zamawiającemu na piśmie, pod rygorem nieważności, przed upływem terminu składania ofert. Oświadczenia powinny być opakowane tak jak oferta, a opakowanie powinno zawierać odpowiednio dodatkowe oznaczenie wyrazem: „ZMIANA” albo „WYCOFANIE”.

9. Miejsce i termin składania ofert.

- 9.1. Oferty winny być złożone w terminie **do dnia 08.06.2012r., do godziny 10⁰⁰** w siedzibie Zamawiającego, w Sekretariacie - pokój nr 6.
- 9.2. Zamawiający niezwłocznie zwraca ofertę, która została złożona po terminie.

10. Opis sposobu porozumiewania się i udzielania wyjaśnień treści niniejszej SIWZ oraz oświadczenie, czy Zamawiający zamierza zwołać zebranie Wykonawców.

- 10.1. Wszelkie oświadczenia, wnioski, zawiadomienia oraz inne informacje Zamawiający oraz Wykonawcy będą przekazywać pisemnie, faksem (nr faksu: /25/ 757-20-95) lub drogą elektroniczną (adres e-mail: andrzej-gawlowski@wp.pl). Zamawiający wymaga niezwłocznego potwierdzenia przez Wykonawcę faktu otrzymania każdej informacji przekazanej w innej formie niż pisemna, a na żądanie Wykonawcy potwierdzi fakt otrzymania od niego informacji.

- 10.2. Wykonawca może zwrócić się do Zamawiającego z prośbą o wyjaśnienie treści SIWZ. Zamawiający odpowie na zadane pytania niezwłocznie, jednak nie później niż 2 dni przed upływem terminu składania ofert, przekazując treść pytań i wyjaśnień Wykonawcom, którym przekazał SIWZ, bez ujawniania źródeł zapytania, pod warunkiem, że wniosek o wyjaśnienie treści SIWZ wpłynął do Zamawiającego nie później niż do końca dnia, w którym upływa połowa wyznaczonego terminu składania ofert. Jeżeli wniosek o wyjaśnienie treści SIWZ wpłynie po upływie terminu, o którym mowa w zdaniu poprzednim, lub dotyczy udzielonych wyjaśnień, Zamawiający może udzielić wyjaśnień albo pozostawić wniosek bez rozpoznania. Pytania należy kierować na adres: Wójt Gminy Siennica, 05-332 Siennica, ul. Kołbielska 1.
- 10.3. W przypadku rozbieżności pomiędzy treścią niniejszej SIWZ, a treścią udzielonych wyjaśnień, jako obowiązującą należy przyjąć treść pisma zawierającego późniejsze oświadczenie Zamawiającego.
- 10.4. W uzasadnionych przypadkach Zamawiający może, przed upływem terminu składania ofert, zmienić treść niniejszej SIWZ. Wyjaśnienia, o których mowa w pkt 10.2. oraz zmiany treści niniejszej SIWZ, zostaną zamieszczone na stronie internetowej, na której jest udostępniana SIWZ (<http://ugsiennica.bip.org.pl/>).
- 10.5. W przypadku dokonania wyjaśnienia lub zmiany niniejszej SIWZ, o których mowa w pkt 10.2. i 10.4., termin składania ofert zostanie ustalony zgodnie z art. 12a i art. 38 ustawy Pzp. Przedłużenie terminu składania ofert nie wpływa na bieg terminu składania wniosków o wyjaśnienie SIWZ. Zamawiający wyznacza jako osobę uprawnioną do porozumiewania się z Wykonawcami Pana Andrzeja Gawłowskiego, fax /25/ 757-20-95, e-mail: andrzej-gawlowski@wp.pl.
- 11. Termin, do którego Wykonawca będzie związany złożoną ofertą.**
- 11.1. Termin związania ofertą wynosi 30 dni. Bieg terminu rozpoczyna się wraz z upływem terminu składania ofert.
- 11.2. Wykonawca samodzielnie lub na wniosek Zamawiającego może przedłużyć termin związania ofertą, z tym, że Zamawiający może tylko raz, co najmniej na 3 dni przed upływem terminu związania ofertą, zwrócić się do Wykonawców o wyrażenie zgody na przedłużenie terminu, o którym mowa w pkt 11.1., o oznaczony okres nie dłuższy niż 60 dni. Odmowa wyrażenia zgody na przedłużenie terminu związania ofertą nie powoduje utraty wadium.
- 11.3. Przedłużenie terminu związania ofertą jest dopuszczalne tylko z jednoczesnym przedłużeniem okresu ważności wadium albo, jeżeli nie jest to możliwe, z wniesieniem nowego wadium na przedłużony okres związania ofertą. Jeżeli przedłużenie terminu związania ofertą dokonywane jest po wyborze oferty najkorzystniejszej, obowiązek wniesienia nowego wadium lub jego przedłużenia, dotyczy jedynie Wykonawcy, którego oferta została wybrana jako najkorzystniejsza.

11.4. W przypadku wniesienia odwołania po upływie terminu składania ofert bieg terminu związania ofertą ulega zawieszeniu do czasu ogłoszenia orzeczenia przez Krajową Izbę Odwoławczą.

12. Wskazanie miejsca i terminu otwarcia ofert.

Oferty zostaną otwarte **w dniu 08.06.2012. o godzinie 10¹⁰** w siedzibie Zamawiającego: Urząd Gminy Siennica, ul. Kolbielska 1, Sala Obrad Urzędu Gminy Siennica – pokój nr 1.

13. Otwarcie i ocena ofert.

13.1. Zamawiający otworzy oferty w miejscu i terminie wskazanym w pkt 12. Otwarcie ofert jest jawne.

13.2. Bezpośrednio przed otwarciem ofert Zamawiający poda kwotę, jaką zamierza przeznaczyć na sfinansowanie zamówienia. Podczas otwarcia ofert Zamawiający odczyta nazwę (firmę) oraz adres Wykonawcy, którego oferta jest otwierana oraz informacje dotyczące ceny oferty, terminu wykonania zamówienia, okresu gwarancji i warunków płatności zawartych w ofercie.

13.3. Po otwarciu ofert Zamawiający dokona:

13.3.1. oceny spełniania przez Wykonawców warunków udziału w postępowaniu;

13.3.2. badania i oceny ofert oraz wyboru oferty najkorzystniejszej.

13.4. Wykonawca jest zobowiązany na żądanie Zamawiającego wykazać, nie później niż na dzień składania ofert, spełnianie warunków udziału w postępowaniu oraz brak podstaw do wykluczenia z postępowania, z powodu przesłanek, o których mowa w art. 24 ust. 1 ustawy Pzp. Zamawiający wezwie Wykonawców, którzy w określonym terminie nie złożyli wymaganych przez Zamawiającego oświadczeń lub dokumentów potwierdzających spełnianie warunków udziału w postępowaniu lub którzy nie złożyli pełnomocnictw, albo którzy złożyli wymagane przez Zamawiającego oświadczenia i dokumenty zawierające błędy lub którzy złożyli wadliwe pełnomocnictwa, do ich złożenia w wyznaczonym terminie, chyba że mimo ich złożenia oferta Wykonawcy podlega odrzuceniu albo konieczne będzie unieważnienie postępowania. Złożone na wezwanie Zamawiającego oświadczenia i dokumenty powinny potwierdzać spełnianie przez Wykonawcę warunków udziału w postępowaniu, nie później niż w dniu, w którym upłynął termin składania ofert.

13.5. Zamawiający, o ile uzna to za konieczne, wezwie także Wykonawców do złożenia, w wyznaczonym przez siebie terminie, wyjaśnień dotyczących oświadczeń lub dokumentów potwierdzających spełnianie warunków udziału w postępowaniu.

13.6. W toku dokonywania badania i oceny ofert Zamawiający może żądać udzielenia przez Wykonawców wyjaśnień dotyczących treści złożonych przez nich ofert, w szczególności wyjaśnień dotyczących kalkulacji cen wybranych pozycji kosztorysu ofertowego w celu ustalenia, czy oferta zawiera rażąco niską cenę w stosunku do przedmiotu zamówienia.

13.7. Zamawiający poprawi w ofercie:

13.7.1 oczywiste omyłki pisarskie;

- 13.7.2 oczywiste omyłki rachunkowe, z uwzględnieniem konsekwencji rachunkowych dokonanych poprawek;
- 13.7.3 inne omyłki polegające na niezgodności oferty z niniejszą Specyfikacją Istotnych Warunków Zamówienia, niepowodujące istotnych zmian w treści oferty
- niezwłocznie zawiadamiając o tym Wykonawcę, którego oferta została poprawiona.

13.8. Zamawiający:

- 13.8.1. wykluczy Wykonawcę z postępowania o ile zajdą wobec tego Wykonawcy okoliczności wskazane w art. 24 ust. 1 i ust. 2 ustawy Pzp;
- 13.8.2. odrzuci każdą ofertę w przypadku zaistnienia wobec niej przesłanek określonych w art. 89 ust. 1 ustawy Pzp.

14. Kryteria wyboru oferty najkorzystniejszej.

- 14.1. Przy dokonywaniu wyboru najkorzystniejszej oferty Zamawiający stosować będzie wyłącznie kryterium ceny. Ilość punktów w tym kryterium zostanie obliczona na podstawie poniższego wzoru:

$$C = \frac{C_{\min}}{C_o} \times 100 \text{ pkt}$$

gdzie: C_{\min} – cena brutto oferty najtańszej
 C_o – cena brutto oferty ocenianej

Najkorzystniejsza oferta w odniesieniu do tego kryterium może uzyskać maksimum 100 pkt.

- 14.2. Jeżeli zostanie złożona oferta, której wybór prowadziłby do powstania obowiązku podatkowego zamawiającego zgodnie z przepisami o podatku od towarów i usług w zakresie dotyczącym wewnątrzspółnotowego nabycia towarów, Zamawiający w celu oceny takiej oferty doliczy do przedstawionej w niej ceny podatek od towarów i usług, który miałby obowiązek wpłacić zgodnie z obowiązującymi przepisami.
- 14.3. Jeżeli nie będzie można dokonać wyboru oferty najkorzystniejszej ze względu na to, że zostały złożone oferty o takiej samej cenie, Zamawiający wezwie Wykonawców, którzy złożyli te oferty, do złożenia w wyznaczonym terminie ofert dodatkowych. Wykonawcy w ofertach dodatkowych nie mogą zaoferować cen wyższych niż zaoferowane w złożonych ofertach.

15. Unieważnienie postępowania.

Zamawiający unieważni postępowanie w przypadkach określonych w art. 93 ust. 1 ustawy Pzp. O unieważnieniu postępowania Zamawiający zawiadomi Wykonawców zgodnie z art. 93 ust. 3 ustawy Pzp.

16. Udzielenie zamówienia.

- 16.1. Zamawiający udzieli zamówienia Wykonawcy, którego oferta zostanie uznana za najkorzystniejszą.

- 16.2. Zamawiający zawiadomi o wyniku postępowania wszystkich Wykonawców, którzy złożyli oferty. Zawiadomienie zawierać będzie:
- (1) informacje o Wykonawcach wykluczonych z postępowania wraz z uzasadnieniem faktycznym i prawnym wykluczenia;
 - (2) informacje o Wykonawcach, których oferty zostały odrzucone wraz z uzasadnieniem faktycznym i prawnym odrzucenia oraz
 - (3) informacje o wyborze najkorzystniejszej oferty z nazwą (firmą) albo imieniem i nazwiskiem, siedzibą albo miejscem zamieszkania i adresem Wykonawcy, którego ofertę wybrano oraz uzasadnieniem jej wyboru, oraz nazwy (firmy) albo imiona i nazwiska, siedziby albo miejsca zamieszkania i adresy Wykonawców, którzy złożyli oferty, a także punktację przyznaną ofertom w kryterium oceny ofert;
 - (4) termin, określony zgodnie z art. 94 ust. 1 lub 2 ustawy Pzp, po upływie którego umowa w sprawie zamówienia publicznego może być zawarta.

Informacja, o której mowa w pkt (3), zamieszczona zostanie niezwłocznie na stronie internetowej i w miejscu publicznie dostępnym na tablicy ogłoszeń w siedzibie Zamawiającego.

- 16.3. Wykonawcy, którego oferta zostanie wybrana Zamawiający wskaże miejsce i termin podpisania umowy zgodnie z zasadami określonymi w art. 94 ust. 1 i 2 ustawy Pzp.
- 16.4. Jeżeli Wykonawca, którego oferta została wybrana, uchyli się od zawarcia umowy lub nie wniesie wymaganego zabezpieczenia należytego wykonania umowy, Zamawiający będzie mógł wybrać ofertę najkorzystniejszą spośród pozostałych ofert, bez przeprowadzania ich ponownego badania i oceny, chyba że zachodzą przesłanki unieważnienia postępowania, o których mowa w art. 93 ust. 1 ustawy Pzp.

17. Wymagania dotyczące wadium.

- 17.1. Wykonawca jest zobowiązany do wniesienia wadium w wysokości: 3 000 zł (słownie złotych: trzy tysiące).
- 17.2. Wadium musi być wniesione przed upływem terminu składania ofert w następujących formach, w zależności od wyboru Wykonawcy:
- a) pieniądzu, przelewem na rachunek bankowy w Banku Spółdzielczym w Mińsku Mazowieckim Oddział Siennica nr 23 9226 0005 0045 0212 2000 0020, z dopiskiem „Wadium w przetargu nieograniczonym na **Modernizację budynku Publicznej Szkoły Podstawowej w Siennicy**”;
 - b) poręczeniach bankowych;
 - c) poręczeniach pieniężnych spółdzielczych kas oszczędnościowo-kredytowych;
 - d) gwarancjach bankowych;
 - e) gwarancjach ubezpieczeniowych;
 - f) poręczeniach udzielanych przez podmioty, o których mowa w art. 6b ust. 5 pkt 2 ustawy z dnia 9 listopada 2000 r. o utworzeniu Polskiej Agencji Rozwoju Przedsiębiorczości (t.j. Dz. U. z 2007r. Nr 42, poz. 275).
- 17.3. Wadium musi obejmować cały okres związania ofertą.
- 17.4. Wadium wniesione w pieniądzu Zamawiający przechowuje na rachunku bankowym.

- 17.5. Wykonawca, który nie wniesie wadium w wysokości określonej w pkt 17.1., w formie lub formach, o których mowa w pkt 17.2. zostanie wykluczony z postępowania.
- 17.6. Zamawiający zwróci wadium wszystkim Wykonawcom niezwłocznie po wyborze oferty najkorzystniejszej lub unieważnieniu postępowania, z wyjątkiem Wykonawcy, którego oferta została wybrana jako najkorzystniejsza, z zastrzeżeniem pkt 17.9. Wykonawcy, którego oferta zostanie wybrana jako najkorzystniejsza, Zamawiający zwróci wadium niezwłocznie po zawarciu umowy w sprawie zamówienia publicznego oraz wniesieniu zabezpieczenia należytego wykonania umowy.
- 17.7. Zamawiający zwróci niezwłocznie wadium na wniosek Wykonawcy, który wycofał ofertę przed upływem terminu składania ofert.
- 17.8. Zamawiający zażąda ponownego wniesienia wadium przez Wykonawcę, któremu zwrócono wadium niezwłocznie po wyborze oferty najkorzystniejszej lub unieważnieniu postępowania, jeżeli w wyniku rozstrzygnięcia odwołania oferta tego Wykonawcy zostanie wybrana, jako najkorzystniejsza. W takim przypadku Wykonawca zobowiązany będzie do wniesienia wadium w terminie określonym przez Zamawiającego.
- 17.9. Jeżeli wadium wniesiono w pieniądzu, Zamawiający zwróci je wraz z odsetkami wynikającymi z umowy rachunku bankowego, na którym było ono przechowywane, pomniejszone o koszty prowadzenia rachunku oraz prowizji bankowej za przelew pieniędzy na rachunek bankowy wskazany przez Wykonawcę.
- 17.10. Zgodnie z art. 46 ust. 4a i ust. 5 ustawy Pzp Zamawiający zatrzyma wadium wraz z odsetkami w przypadku gdy:
- 17.10.1. Wykonawca, którego oferta zostanie wybrana:
- odmówi podpisania umowy w sprawie niniejszego zamówienia na warunkach określonych w ofercie;
 - nie wniesie wymaganego zabezpieczenia należytego wykonania umowy;
 - zawarcie umowy w sprawie niniejszego zamówienia stanie się niemożliwe z przyczyn leżących po stronie Wykonawcy.
- 17.10.2. Wykonawca w odpowiedzi na wezwanie, o którym mowa w art. 26 ust. 3 ustawy Pzp, nie złożył dokumentów lub oświadczeń, o których mowa w art. 25 ust. 1 ustawy Pzp, lub pełnomocnictw, chyba że udowodni, że wynika to z przyczyn nieleżących po jego stronie.
- 18. Opis sposobu obliczenia ceny oferty.**
- 18.1. Cena oferty zostanie wyliczona przez Wykonawcę w oparciu o kosztorysy ofertowe sporządzone na podstawie Przedmiarów robót stanowiących Rozdział V niniejszej SIWZ.
- 18.2. Kosztorysy ofertowe, o których mowa w pkt 18.1. należy sporządzić **metodą kalkulacji uproszczonej** ściśle według kolejności pozycji wyszczególnionych w Przedmiarach robót. Wykonawca określi ceny jednostkowe netto oraz wartości netto dla wszystkich pozycji wymienionych w Przedmiarach robót.

- 18.3. Wyliczone w kosztorysach ofertowych wartości netto za wykonanie poszczególnych elementów robót Wykonawca winien wpisać do Tabeli wartości elementów scalonych, na formularzu zgodnym z treścią Załącznika nr 1 do Formularza oferty, oraz w tej Tabeli wyliczyć cenę oferty brutto.
- 18.4. Wykonawca nie może samodzielnie wprowadzić zmian do Przedmiarów robót. Wszystkie błędy ujawnione w Przedmiarach robót i Dokumentacji projektowej Wykonawca powinien zgłosić Zamawiającemu przed terminem określonym w pkt 10.2. niniejszej Instrukcji dla Wykonawców.
- 18.5. Tam, gdzie w Dokumentacji projektowej lub Przedmiarach robót, zostało wskazane pochodzenie (marka, znak towarowy, producent, dostawca) materiałów lub wskazane normy, aprobaty, specyfikacje i systemy, o których mowa w art. 30 ust. 1-3 ustawy Pzp, Zamawiający dopuszcza oferowanie materiałów lub rozwiązań równoważnych pod względem parametrów technicznych, użytkowych oraz eksploatacyjnych pod warunkiem, że zapewnią one uzyskanie wyżej wymienionych parametrów nie gorszych od założonych w dokumentacji projektowej oraz zagwarantują realizację robót w zgodzie z wydanym pozwoleniem na budowę, a Wykonawca, który zaoferuje rozwiązania równoważne opisywanym przez Zamawiającego wykaże w ofercie, że spełniają one wymagania określone przez Zamawiającego.
- 18.6. Wykonawca obliczając cenę oferty musi uwzględnić w kosztorysach ofertowych wszystkie pozycje przedmiarowe.
- 18.7. Cena oferty powinna obejmować całkowity koszt wykonania przedmiotu zamówienia w tym również wszelkie koszty towarzyszące wykonaniu, o których mowa w Rozdziale VI Istotne dla Stron postanowienia umowy. Koszty towarzyszące wykonaniu przedmiotu zamówienia, których w Przedmiarach robót i Tabeli wartości elementów scalonych nie ujęto w odrębnych pozycjach, Wykonawca powinien ująć w cenach jednostkowych pozycji opisanych w Przedmiarach robót.
- 18.8. Cena oferty powinna być wyrażona w złotych polskich (zł).
- 18.9. Cena oferty, ceny jednostkowe, stawki i narzuty określone przez Wykonawcę nie będą zmieniane w toku realizacji umowy i nie będą podlegały waloryzacji.

19. Zabezpieczenie należytego wykonania umowy.

- 19.1. Wykonawca zobowiązany jest do wniesienia zabezpieczenia należytego wykonania umowy na kwotę stanowiącą **10%** zaoferowanej ceny w następujących formach (do wyboru):
 - a. pieniądzu, przelewem na wskazany przez Zamawiającego rachunek bankowy;
 - b. poręczeniach bankowych;
 - c. poręczeniach pieniężnych spółdzielczych kas oszczędnościowo-kredytowych;
 - d. gwarancjach bankowych;
 - e. gwarancjach ubezpieczeniowych;
 - f. poręczeniach udzielanych przez podmioty, o których mowa w art. 6b ust. 5 pkt 2 ustawy z dnia 9 listopada 2000 r. o utworzeniu Polskiej Agencji Rozwoju Przedsiębiorczości.

- 19.2. W przypadku wniesienia wadium w pieniądzu Wykonawca może wyrazić zgodę na zaliczenie kwoty wadium na poczet zabezpieczenia.
- 19.3. Warunki i termin zwrotu lub zwolnienia zabezpieczenia należytego wykonania umowy określone zostały w Rozdziale VI niniejszej SIWZ.

20. Postanowienia dodatkowe.

- 20.1. Wykonawca, którego oferta zostanie wybrana, zobowiązany będzie po uprawomocnieniu się decyzji o wyborze jego oferty, a przed podpisaniem umowy, przedłożyć Zamawiającemu umowę regulującą zasady współpracy Wykonawców składających wspólną ofertę, stwierdzającą solidarną odpowiedzialność wszystkich Wykonawców za realizację zamówienia oraz zawierająca upoważnienie dla jednego z Wykonawców do składania i przyjmowania oświadczeń wobec Zamawiającego w imieniu wszystkich Wykonawców, a także do otrzymywania należnych płatności.
- 20.2. O terminie na przedłożenie dokumentów, o których mowa w pkt 20.1., Wykonawca zostanie powiadomiony przez Zamawiającego odrębnym pismem.

21. Pouczenie o środkach ochrony prawnej.

- 21.1. Wykonawcom i innym osobom, środki ochrony prawnej przysługują, jeżeli mają lub mieli interes w uzyskaniu niniejszego zamówienia oraz ponieśli lub mogli ponieść szkodę w wyniku naruszenia przez Zamawiającego przepisów ustawy Pzp.
- 21.2. Odwołanie przysługuje wyłącznie od niezgodnej z przepisami ustawy Pzp czynności Zamawiającego podjętej w niniejszym postępowaniu lub zaniechania czynności, do której Zamawiający jest zobowiązany na podstawie ustawy Pzp.
- 21.3. Środki ochrony prawnej przysługują również organizacjom zrzeszającym wykonawców, wpisanym na listę organizacji uprawnionych do wnoszenia środków ochrony prawnej, prowadzoną przez Prezesa Urzędu Zamówień Publicznych pod warunkiem, że dotyczą specyfikacji istotnych warunków zamówienia.
- 21.4. Odwołanie przysługuje wyłącznie wobec czynności:
- 1) opisu sposobu dokonywania oceny spełniania warunków udziału w postępowaniu;
 - 2) wykluczenia odwołującego z postępowania o udzielenie zamówienia;
 - 3) odrzucenia oferty odwołującego.
- 21.5. Odwołanie wnosi się w terminie 5 dni od dnia przesłania informacji o czynności Zamawiającego stanowiącej podstawę jego wniesienia – jeśli została przesłana faksem lub drogą elektroniczną albo w terminie 10 dni jeśli została przesłana w inny sposób.
- 21.6. Odwołanie wobec postanowień specyfikacji istotnych warunków zamówienia wnosi się w terminie 5 dni od dnia zamieszczenia specyfikacji istotnych warunków zamówienia na stronie internetowej.
- 21.7. Jeżeli Zamawiający, mimo takiego obowiązku nie przesłał Wykonawcy zawiadomienia o wyborze oferty najkorzystniejszej odwołanie wnosi się nie później niż:

- a) w terminie 15 dni od dnia zamieszczenia w Biuletynie Zamówień Publicznych ogłoszenia o udzieleniu zamówienia;
 - b) w terminie 1 miesiąca od dnia zawarcia umowy, jeżeli Zamawiający nie zamieścił w Biuletynie Zamówień Publicznych ogłoszenia o udzieleniu zamówienia.
- 21.8. Wykonawca może w terminie przewidzianym do wniesienia odwołania poinformować Zamawiającego o niezgodnej z przepisami ustawy Pzp czynności podjętej przez niego lub zaniechaniu czynności, do której jest on zobowiązany na podstawie ustawy Pzp, na które nie przysługuje odwołanie na podstawie art. 180 ust. 2 ustawy Pzp.
- 21.9. W przypadku uznania zasadności przekazanej informacji Zamawiający powtarza czynność albo dokonuje czynności zaniechanej, informując o tym Wykonawców w sposób przewidziany w ustawie Pzp dla tej czynności. Na czynności wymienione w zdaniu poprzednim nie przysługuje odwołanie, z zastrzeżeniem art. 180 ust 2 ustawy Pzp.
- 21.10. Odwołanie wnosi się do Prezesa Krajowej Izby Odwoławczej (KIO) w formie pisemnej albo elektronicznej opatrzonej bezpiecznym podpisem elektronicznym weryfikowanym za pomocą ważnego kwalifikowanego certyfikatu.
- 21.11. Odwołanie powinno:
- a. wskazywać czynność lub zaniechanie czynności Zamawiającego, której zarzuca się niezgodność z przepisami ustawy Pzp;
 - b. określać żądanie odwołującego;
 - c. zawierać zwięzłe przytoczenie zarzutów oraz wskazywać okoliczności faktyczne i prawne uzasadniające wniesienie odwołania.
- 21.12. Odwołanie podlega rozpoznaniu, jeżeli:
- a. nie zawiera braków formalnych z zastrzeżeniem art. 187 ust. 3 i 4 ustawy Pzp;
 - b. uiszczono wpis.
- 21.13. Odwołujący przesyła kopię odwołania Zamawiającemu przed upływem terminu do wniesienia odwołania w taki sposób, aby mógł on zapoznać się z jego treścią przed upływem tego terminu. Domniemywa się, iż Zamawiający mógł zapoznać się z treścią odwołania przed upływem terminu do jego wniesienia, jeżeli przesłanie jego kopii nastąpiło przed upływem terminu do jego wniesienia za pomocą faksu lub drogą elektroniczną.
- 21.14. Wykonawca może zgłosić przystąpienie do postępowania odwoławczego w terminie 3 dni od dnia otrzymania kopii odwołania, wskazując stronę, do której przystępuje, i interes w uzyskaniu rozstrzygnięcia na korzyść strony, do której przystępuje. Wykonawcy stają się uczestnikami postępowania odwoławczego, jeśli mają interes w tym, aby odwołanie zostało rozstrzygnięte na korzyść jednej ze stron.
- 21.15. Zgłoszenie przystąpienia do postępowania odwoławczego Wykonawca doręcza Prezesowi KIO w formie pisemnej albo elektronicznej opatrzonej bezpiecznym

podpisem elektronicznym weryfikowanym za pomocą ważnego kwalifikowanego certyfikatu, a kopię przesyła Zamawiającemu oraz Wykonawcy wnoszącemu odwołanie.

- 21.16. Zamawiający lub odwołujący może zgłosić opozycję przeciw przystąpieniu innego Wykonawcy nie później niż do czasu otwarcia rozprawy. KIO uwzględni opozycję, jeśli zgłaszający opozycję uprawdopodobni, że Wykonawca nie ma interesu w uzyskaniu rozstrzygnięcia na korzyść strony, do której przystąpił; w przeciwnym razie KIO oddali opozycję. Na postanowienie o uwzględnieniu lub oddaleniu opozycji nie przysługuje skarga.

ROZDZIAŁ II

OŚWIADCZENIA WYKONAWCY

**ZAŁĄCZNIK NR 1
do Rozdziału II**

| | |
|----------------------------|--|
| <i>(pieczęć Wykonawcy)</i> | OŚWIADCZENIE o braku podstaw do wykluczenia |
|----------------------------|--|

MY NIŻEJ PODPISANI

działając w imieniu i na rzecz

(nazwa (firma) i dokładny adres Wykonawcy)

w postępowaniu o zamówienie publiczne prowadzonym w trybie przetargu nieograniczonego na *Modernizację budynku Publicznej Szkoły Podstawowej w Siennicy* oświadczamy, że reprezentowany przez nas podmiot nie podlega wykluczeniu z postępowania na podstawie art. 24 ust. 1 ustawy Pzp.

**Uwaga: niniejsze oświadczenie składają również podmioty, o których mowa w pkt 7.2.6. Instrukcji dla Wykonawców.*

_____ dnia __. __.2012 r.

(podpis Wykonawcy/ Pełnomocnika)

**ZAŁĄCZNIK NR 2
do Rozdziału II**

| | |
|--|--|
| <p style="text-align: center;"><i>(pieczęć Wykonawcy/Wykonawców)</i></p> | <p>OŚWIADCZENIE o spełnianiu warunków udziału w postępowaniu</p> |
|--|--|

MY NIŻEJ PODPISANI

działając w imieniu i na rzecz

(nazwa (firma) i dokładny adres Wykonawcy/Wykonawców)

w postępowaniu o zamówienie publiczne prowadzonym w trybie przetargu nieograniczonego na *Modernizację budynku Publicznej Szkoły Podstawowej w Siennicy* oświadczamy, że spełniamy warunki udziału w przedmiotowym postępowaniu.

_____ dnia __. __.2012 r.

(podpis Wykonawcy/ Pełnomocnika)

**ZAŁĄCZNIK NR 3
do Rozdziału II**

| | |
|---------------------------------------|----------------------|
| <i>(pieczęć Wykonawcy/Wykonawców)</i> | DOŚWIADCZENIE |
|---------------------------------------|----------------------|

Składając ofertę w postępowaniu o zamówienie publiczne prowadzonym w trybie przetargu nieograniczonego na *Modernizację budynku Publicznej Szkoły Podstawowej w Siennicy* oświadczamy, że wykonaliśmy w ciągu ostatnich 5 lat przed upływem terminu składania ofert następujące zamówienia odpowiadające wymaganiom Zamawiającego:

| Nazwa Wykonawcy lub podmiotu wykazującego doświadczenie | Nazwa i adres Zamawiającego | Informacje pozwalające na ocenę warunków określonych w pkt 6.1.1. Instrukcji dla Wykonawców | Czas realizacji | |
|--|--------------------------------|--|----------------------------|--------------------------|
| | | | początek miesiąc rok | koniec miesiąc rok |
| 1 | 2 | 3 | 4 | 5 |
| | | | | |
| | | | | |
| | | | | |

Uwaga: Załączyć dokumenty potwierdzające wykonanie robót zgodnie z zasadami sztuki budowlanej i prawidłowe ich ukończenie.

Oświadczamy, że podmioty, na których doświadczeniu polegamy wykazując spełnienie warunku określonego w pkt 6.1.1. Instrukcji dla Wykonawców, będą brały udział w realizacji części zamówienia, na potwierdzenie czego załączamy pisemne zobowiązanie tych podmiotów zgodne z wymaganiami pkt 7.2.5. ppkt 1 Instrukcji dla Wykonawców.*

**Wykonawca skreśla lub usuwa, jeżeli go nie dotyczy.*

_____ dnia __.__.2012 r.

(podpis Wykonawcy/Pelnomocnika)

**ZAŁĄCZNIK NR 4
do Rozdziału II**

| | |
|---------------------------------------|--------------------------|
| <i>(pieczęć Wykonawcy/Wykonawców)</i> | POTENCJAŁ KADROWY |
|---------------------------------------|--------------------------|

Składając ofertę w postępowaniu o zamówienie publiczne prowadzonym w trybie przetargu nieograniczonego na *Modernizację budynku Publicznej Szkoły Podstawowej w Siennicy* , oświadczamy, że następujące osoby będą uczestniczyć w realizacji niniejszego zamówienia oraz, że osoby te posiadają wymagane uprawnienia zgodnie z informacjami zawartymi w kolumnie 3:

| L.p. | Nazwisko i imię | Funkcja, rodzaj i nr uprawnień |
|------|-----------------|-----------------------------------|
| 1 | 2 | 3 |
| | | |

Oświadczamy, że osoby wymienione w tabeli będą nam oddane do dyspozycji w celu realizacji niniejszego zamówienia, na potwierdzenie czego załączamy pisemne zobowiązanie podmiotu zgodne z wymaganiami pkt 7.2.5. ppkt 2 Instrukcji dla Wykonawców.*

**Wykonawca skreśla lub usuwa, jeżeli go nie dotyczy.*

_____ dnia __.__.2012 r.

(podpis Wykonawcy/ Pełnomocnika)

ROZDZIAŁ III

FORMULARZ OFERTY WRAZ Z FORMULARZEM ZAŁĄCZNIKA

| | |
|--|-----------------|
| <p><i>(pieczęć Wykonawcy/Wykonawców)</i></p> | <h2>OFERTA</h2> |
|--|-----------------|

Do _____

Nawiązując do ogłoszenia o przetargu nieograniczonym na *Modernizację budynku Publicznej Szkoły Podstawowej w Siennicy*

MY NIŻEJ PODPISANI

działając w imieniu i na rzecz

(nazwa (firma) i dokładny adres Wykonawcy/Wykonawców)

(w przypadku składania oferty przez podmioty występujące wspólnie podać nazwy(firmy) i dokładne adresy wszystkich wspólników spółki cywilnej lub członków konsorcjum)

1. **SKŁADAMY OFERTĘ** na wykonanie przedmiotu zamówienia w zakresie określonym w Specyfikacji Istotnych Warunków Zamówienia.
2. **OŚWIADCZAMY**, że zapoznaliśmy się ze Specyfikacją Istotnych Warunków Zamówienia i uznajemy się za związanych określonymi w niej postanowieniami i zasadami postępowania.
3. **OFERUJEMY** wykonanie przedmiotu zamówienia:

za cenę netto _____ zł (słownie złotych _____),
powiększoną o podatek VAT __%, co w wyniku daje cenę brutto _____ zł
(słownie złotych _____), zgodnie z
załączoną do oferty Tabelą wartości elementów skalonych.

4. **ZOBOWIĄZUJEMY SIĘ** do wykonania zamówienia w terminie: **do dnia 20.08.2012r**

5. **AKCEPTUJEMY** okres gwarancji i rękojmi wynoszący 3 lata.

6. **AKCEPTUJEMY** warunki płatności określone przez Zamawiającego w Specyfikacji Istotnych Warunków Zamówienia.

7. **UWAŻAMY SIĘ** za związanych niniejszą ofertą przez czas wskazany w Specyfikacji Istotnych Warunków Zamówienia, t.j. przez okres 30 dni od upływu terminu składania ofert. Na potwierdzenie powyższego wnieśliśmy wadium w wysokości _____ zł, w formie _____.

8. **ZAMÓWIENIE ZREALIZUJEMY** sami*/przy udziale podwykonawców*:

a) _____
(zakres powierzonych robót)

b) _____
(zakres powierzonych robót)

9. **OŚWIADCZAMY**, że sposób reprezentacji Wykonawcy / Wykonawców* dla potrzeb _____ niniejszego zamówienia jest następujący:

(wypełniają jedynie przedsiębiorcy składający wspólną ofertę - spółki cywilne lub konsorcja)

10. **DEKLARUJEMY** wniesienie zabezpieczenia należytego wykonania umowy w wysokości 10 % ceny określonej w pkt 3 oferty, w następującej formie/formach:

11. **OŚWIADCZAMY**, iż - za wyjątkiem informacji i dokumentów zawartych w ofercie oraz w dokumentach złożonych wraz z ofertą na stronach nr od _____ do _____ - niniejsza oferta oraz wszelkie załączniki do niej są jawne i nie zawierają informacji stanowiących tajemnicę przedsiębiorstwa w rozumieniu przepisów o zwalczaniu nieuczciwej konkurencji.

12. **OŚWIADCZAMY**, że zapoznaliśmy się z postanowieniami Warunków Kontraktu, określonymi w Specyfikacji Istotnych Warunków Zamówienia i zobowiązujemy się, w przypadku wyboru naszej oferty, do zawarcia umowy zgodnej z niniejszą ofertą, na

warunkach określonych w Specyfikacji Istotnych Warunków Zamówienia, w miejscu i terminie wyznaczonym przez Zamawiającego.

13. **WSZELKĄ KORESPONDENCJĘ** w sprawie niniejszego postępowania należy kierować na poniższy adres:

fax _____, e-mail _____

14. **OFERTE** niniejszą wraz z załącznikami składamy na ___ kolejno ponumerowanych stronach.

15. **ZAŁĄCZNIKAMI** do niniejszego formularza oferty są:

- Oświadczenie o braku podstaw do wykluczenia;
- Oświadczenie o spełnianiu warunków udziału w postępowaniu;

** niepotrzebne skreślić*

_____ dnia __. __. 2012r.

(podpis Wykonawcy/ Pełnomocnika)

ZAŁĄCZNIK NR 1
do Rozdziału III Formularza oferty

TABELA WARTOŚCI ELEMENTÓW SCALONYCH

(pieczęć Wykonawcy/Wykonawców)

Składając ofertę w postępowaniu o zamówienie publiczne na *Modernizację budynku Publicznej Szkoły Podstawowej w Siennicy* podaję poniżej zestawienie wartości elementów scalonych

| L.p. | Wyszczególnienie elementów | Wartość zł |
|-------------|---|-------------------|
| <i>1.</i> | <i>2.</i> | <i>3.</i> |
| 1. | Przebudowa kominów | |
| 2. | Naprawa orywnowania z ułożeniem nowego pokrycia dachowego | |
| 3. | Docieplenie stropodachu nad klatką schodową z wymianą orywnowania | |
| 4. | Docieplenie stropu nad poddaszem | |
| 5. | Wymiana instalacji odgromowej | |
| | RAZEM = | |
| | VAT __ % = | |
| | OGÓŁEM (brutto) = | |

_____ dnia __.__.2012 r.

(podpis Wykonawcy/Pelnomocnika)

ROZDZIAŁ IV

OPIS PRZEDMIOTU ZAMÓWIENIA

PROJEKT

Remont dachu Publicznej Szkoły Podstawowej w Siennicy

**Siennica, ul. Latowicka 16
Działka nr ewid.: 226/1**

INWESTOR:

**Gmina Siennica
05-332 Siennica
ul. Kolbielska 1**

OPRACOWAŁ:

**mgr inż. Bogusław Kowalczyk
05-300 Mińsk Mazowiecki ul. Mała 3**

Mińsk Mazowiecki, maj 2012 r.

A. Część opisowa

- Opis do projektu remontu dachu
- Założenia do planu bezpieczeństwa

1. Orientacja

skala 1:10 000

2. Plan sytuacyjny

skala 1 : 500

B. Rysunki

3. Rzut dachu

skala 1:150

OPIS DO PROJEKTU REMONTU DACHU

**Inwestor: Gmina Siennica
ul. Latowicka 16
05-332 Siennica**

1. Przedmiot inwestycji: remont dachu nad częścią dydaktyczną budynku Szkoły Podstawowej przy ul. w Siennicy na działce nr ewid. 226/1.

2. Podstawa opracowania

a/ Dokumentacja projektowa Rozbudowy Szkoły Podstawowej w Siennicy., opracowany przez Spółdzielnię Pracy Usług Projektowych z Mińsk Maz.

b) Inwentaryzacja poddasza i dachu budynku wykonana na podstawie pomiarów z natury (pomiar niezbędnych elementów budynku które muszą być przebudowane w trakcie prac remontowych; w celu prawidłowego oszacowania zakresu i ilości robót).

c) zakres robót został szczegółowo uzgodniony z inwestorem i użytkownikiem - Dyrektorem Publicznej Szkoły Podstawowej.

3. Ogólna charakterystyka budynku

3.1. Dane liczbowe

| | |
|---|-------------------------|
| ◆ powierzchnia zabudowy części remontowanej | 782,0 m ² |
| ◆ powierzchnia użytkowa części remontowanej | 1.806,2 m ² |
| ◆ kubatura części remontowanej | 10.560,0 m ³ |
| ◆ ilość kondygnacji nadziemnych | 3 |
| ◆ maksymalna wysokość ścian budynku | 12,4 m |

4. Stan istniejący.

Na terenie działki obecnie znajduje się budynek szkoły podstawowej z salą sportową w tym skrzydło budynku (w którym remontowany będzie dach) o wymiarach 46,71 m x 18,03 m i wysokości w kalenicy 12,4 m. Działka jest ogrodzona. Od strony wschodniej i zachodniej przylega do ulicy, od strony południowej do zespołu boisk sportowych a od strony północnej do terenów zabudowy jednorodzinnej. Na terenie nieruchomości znajduje się czterokondygnacyjny budynek szkoły podstawowej z salą sportową, zespół parkingów i dróg dojazdowych oraz zespół boisk sportowych. Przez teren działki przebiega kabel energetyczny, sieć wodociągowa, sieć gazowa, sieć kanalizacji deszczowej, kablowa linia telefoniczna i kablowa linia oświetlenia.

Na omawianym terenie w latach 2008-10 wybudowano salę sportową wraz zapleczem sanitarnym i łącznikiem. Budynek wyposażony jest w instalacje: wodociągową, kanalizacyjną, centralnego ogrzewania i elektryczną (w tym instalacje: piorunochronną, telefoniczną i monitoring).

Konstrukcja budynku: Tradycyjna, ściany o grubości 52,0 cm murowane z cegły pełnej, ocieplone styropianem gr. 12,0 cm. Ściany fundamentowe murowane z bloczków betonowych, ocieplone styropianem gr. 5 cm. Ściany wewnętrzne konstrukcyjne murowane z cegły pełnej gr. 25 cm pokryte tynkiem tradycyjnym

cementowo-wapiennym. Przekrycie budynku stanowi dach dwuspadowy z poddaszem nieużytkowym z więźbą drewniana o nachyleniu 13%, pokryty papą na deskowaniu, bez ocieplenia. Izolacja przeciwwilgociowa pozioma: 2 x papa na lepiku, pionowa ścian fundamentowych: emulsja asfaltowa. Okna w budynku: z profili PCV szklone szkłem hartowanym zespolonym 4 + 4 mm. Wokół budynku wykonana jest w poziomie terenu opaska z betonowej kostki brukowej. W starszej części budynku w przeszłości rozebrano i zamurowano na poziomie poddasza kominy wentylacyjne, przez co w budynku nie istnieje wentylacja grawitacyjna. Kratki wentylacyjne zostały we wszystkich pomieszczeniach zamurowane. W dobudowanej w latach 90-tych XX w. części istnieją kominy spalinowe i wentylacyjne w złym stanie technicznym, wymagające remontu wraz z odtworzeniem kratki wentylacyjnych w niektórych pomieszczeniach.

1. Stan projektowany.

W ramach robót remontowych dachu i poddasza przewiduje się:

a/ remont dachu i kominów:

- rozebrać istniejące kominy ponad dachem,
- nad kominami ukrytymi pod pokryciem dokonać częściowej rozbiórki dachu oraz górnych warstw cegły na kominach w celu odkrycia przewodów wentylacyjnych;
- wykuć otwory na kratki wentylacyjne w poszczególnych pomieszczeniach, obrobić otwory i osadzić w nich kratki wentylacyjne;
- wybudować nowe kominy z cegły klinkierowej w kolorze identycznym jak nad nowo wybudowaną salą sportową, klasy 20 na zaprawie cementowej M 10 o wysokości min. 60 cm ponad pow. pokrycia dachu.
- obróbki kominów wykonać z papy termozgrzewalnej; materiał – jak pokrycie dachowe,
- sprawdzić drożność przewodów wentylacyjnych i spalinowych, usunąć ewentualne niedrożności, osadzić na wylotach otworów wentylacyjnych kratki w kolorze brązowym
- rozebranie istniejących obróbek blacharskich gzymsu, demontaż rynny i pasa nadrynnowego,
- oczyszczenie i wyrównanie istniejącego pokrycia z papy asfaltowej.
- w części podwyższonej dachu nad klatką schodową i pomieszczeniem gospodarczym położyć na sucho płyty z wełny mineralnej, gr. 20 cm, układanych mijankowo w 2 warstwach po 10 cm i mocowanej do stropu kołkami systemowymi. Krawędzie okapu zabezpieczyć konstrukcją z kantowizny sosnowej składającej się z desek 3.2x12cm mocowanych do krawędziaków 10 x 8 cm x 60 cm mocowanych prostopadle do krawędzi gzymsu w odstępach co 150 cm.
- na ocieplenie położyć 2 warstwy papy termozgrzewalnej, dolna kładziona na sucho i mocowana do podłoża betonowego kołkami systemowymi co 90 cm a w strefie krawędziowej co 30 cm, górna – wierzchniego krycia zgrzewana do warstwy podkładowej.

- na pozostałej części dachu ułożyć jedną warstwę papy termozgrzewalnej zgrzewanej do istniejącego pokrycia papowego.

- obróbki blacharskie należy wykonać z powlekanej blachy stalowej gr. 0,55 mm w kolorze brązowym. Istniejące rynny i rury spustowe do ponownego wykorzystania. Pod obróbki blacharskie gzymsu i położyć warstwę papy podkładowej. Rynny o średnicy 15 cm mocować do elementów drewnianych na uchwytych czołowych. Na połączeniu rynny z rurą spustową zastosować zbiorniczki. Wykonać spadki podłużne rur o wartości 1%. Rury spustowe w miejscach istniejących.

b) docieplenie nieużytkowego poddasza szkoły:

- poddasze oczyścić poprzez usunięcie gruzu i zalegających śmieci;

- na wyrównanym stropie ułożyć warstwę folii paroizolacyjnej a na niej płyty z wełny mineralnej półtwardej o gęstości pozornej ok. 35 kg/m³ i grubości 20 cm układanych na sucho w dwu warstwach po 10 cm na całej powierzchni.

Ocieplenie i pokrycie dachu wykonać z materiałów jednego producenta, stosując materiały ujęte w systemie/ aprobaty technicznej/. Prace wykonać zgodnie z wytycznymi aprobaty.

- wymienić istniejący wąż drewniany na wąż typu świetlikowego.

c/ Instalacja odgromowa

- zdemontować istniejącą instalację odgromową na dachu,

- wykonać nową instalację uziemiającą na dachu / odtworzenie i połączyć ze zwodami pionowymi na ścianach,

- sprawdzić ciągłość uziemienia w gruncie oraz wykonać badania skuteczności całej instalacji.

Wszystkie prace wykonać zgodnie z normami, sztuką budowlaną, instrukcją instalacji systemu dostępną u dostawcy materiałów oraz Specyfikacjami technicznymi wykonania i odbioru robót. Szczegółowy zakres i ilość robót do wykonania podaje przedmiar robót.

2. Uwagi końcowe.

Roboty można wykonywać po upływie 30 dni od daty zgłoszenia.

WYTYCZNE

DO PLANU BEZPIECZEŃSTWA I OCHRONY ZDROWIA PRZY WYKONYWANIU ROBÓT REMONTOWYCH

Na budowie powinna być wywieszona Instrukcja o Przestrzeganiu Bezpieczeństwa i Higieny Pracy obowiązująca wszystkich pracowników

Szczegółowe przepisy dotyczące pracy przy wykonywaniu robót remontowych:

1. Przy ustawianiu rusztowań obowiązują wymagania:

- Rusztowanie zastosowane do powyższych robót powinno być typowe oraz zaopatrzone w atest wytwórni
- Montaż rusztowań powinien być wykonany zgodnie z instrukcją producenta
- Do pracy na rusztowaniu należy przystąpić po komisyjnym odbiorze przez nadzór techniczny, obligatoryjnie potwierdzony wpisem do dziennika budowy
- Rusztowanie winno posiadać:
 - pomost o powierzchni wystarczającej dla zatrudnionych oraz do składowania na nim narzędzi oraz niezbędnej ilości materiałów
 - konstrukcję dopasowaną do przeniesienia obciążeń użytkowych i składowych
 - przy wnoszeniu i przy rozbiórce, ogrodzoną (poręczami lub deskami) strefę, niebezpieczną o szerokości co najmniej 1/10 wysokości, jednak nie mniej niż 6m to samo dotyczy pracy przy ocieplaniu elewacji – może zachodzić obawa o spadające materiały, narzędzia i gruz
 - daszki ochronne, na wysokości nie mniejszej niż 2,4m od terenu i ze spadkiem 45° w kierunku źródła zagrożenia. Pokrycie daszków powinno być szczelne i dostatecznie wytrzymałe na przebicie przez spadające przedmioty. W miejscach przejść i przejazdów szerokość daszka ochronnego powinna wynosić co najmniej 1m więcej niż szerokość przejścia lub przejazdu
 - co najmniej 2 pomosty – roboczy i zabezpieczający. Deski pomostowe muszą być usztywnione i ułożone szczelnie.
- Rusztowanie powinno:
 - zapewniające bezpieczną komunikację pionową i swobodny dostęp do stanowisk pracy.
 - posiadać pomosty robocze, zabezpieczone poręczami ochronnymi w deskami odbojnicowymi, zgodnie z warunkami BHP
 - być sprawdzane po każdym silnym wietrze, po opadach atmosferycznych, przerwach w pracy dłuższych niż 10 dni
 - być ustawione na podłożu (grunt, konstrukcja), które zapewni stabilność rusztowania oraz powinno mieć zapewnione stałe odwodnienie oraz odpływ wód opadowych od budynku.
 - ustawione być w bezpiecznej odległości od linii energetycznych

Wszelkie przejścia znajdujące się w bezpośrednim sąsiedztwie rusztowań muszą być zabezpieczone daszkami ochronnymi.

Na rusztowaniu winny być umieszczone tablice informujące o dopuszczalnej wielkości obciążeń pomostów. Konstrukcja rusztowania nie powinna wystawać poza najwyższą położoną linię kotew więcej niż 3m, a pomost roboczy nie powinien być umieszczony wyżej niż 1,5m. Zabronione jest ustawianie rusztowań o zmroku bez właściwego oświetlenia, w gęstej mgle, opadów deszczu lub śniegu, podczas burzy i silnego wiatru.

2.Przy pracach remontowych w budynku:

- Do pracy na rusztowaniach mogą być dopuszczeni pracownicy posiadający zaświadczenie lekarskie o możliwościach pracy na wysokościach
- Stanowisko pracy należy utrzymywać stale w czystości i porządków
- Zabrania się zrzucania z rusztowań gruzu i zużytych materiałów, winny być one transportowane w odpowiednich do tego celu pojemnikach.
- Teren pasa chodnikowego wokół rusztowań należy wygrodzić trwałym ogrodzeniem.



SIENNICA



URZĄD GMINY w SIENNICY, ul. Kolbijska 1, 05-332 Siennica
 tel. 25 757 20 20, tel./fax 25 757 20 95
 e-mail: ugsiennica@poczta.fm
 www.ugsiennica.pl

FLESZ.pl www.arwflesz.nazwa.pl
 Wykonawca: Agencja Reklamowo Wydawnicza FLESZ
 85-087 Bydgoszcz, ul. Gajowa 34, tel. 52 345 30 31

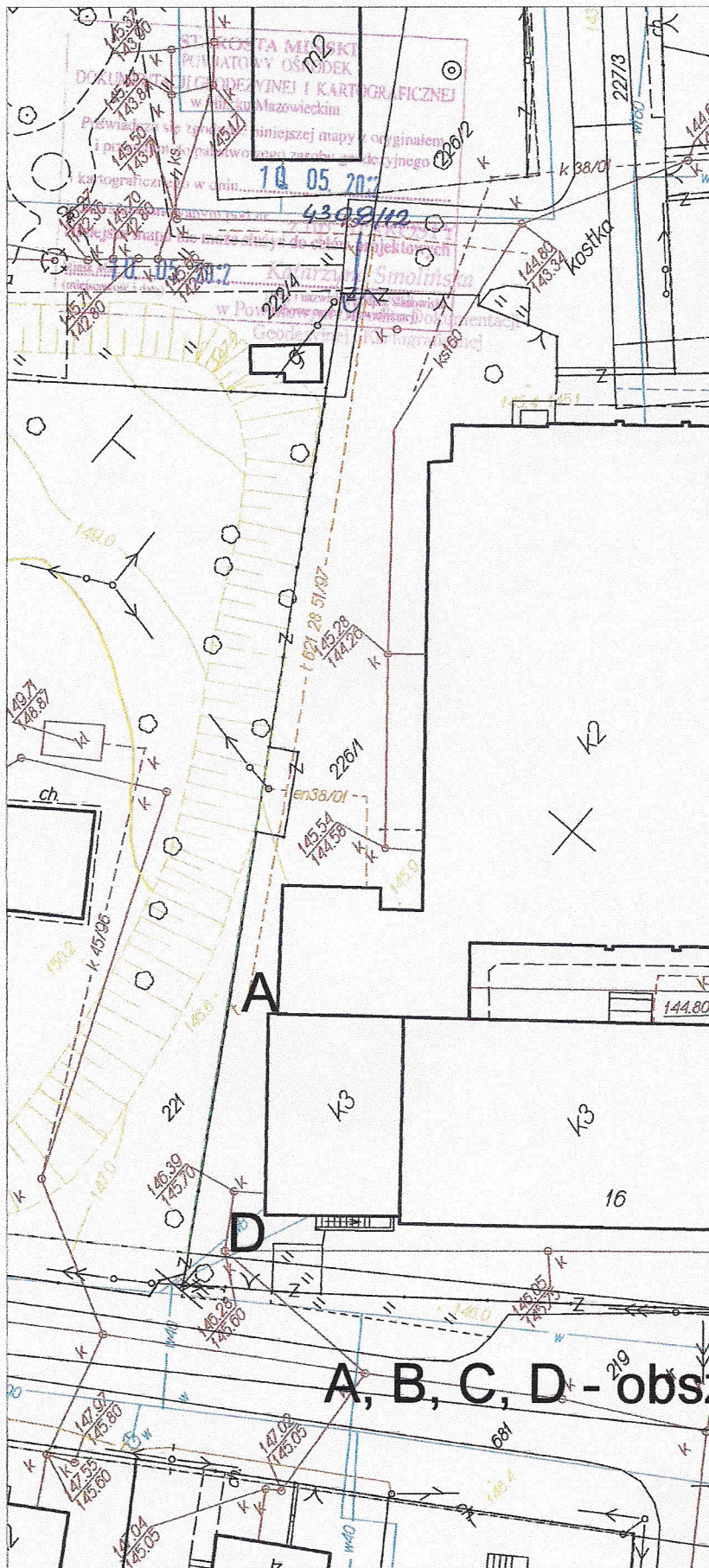


| | | |
|---|--|------------|
| REMONT DACHU W SZKOLE PODSTAWOWEJ W SIENNICY | | |
| OBIEKT: | Szkoła Podstawowa w Siennicy | |
| INWESTOR: | Gmina Siennica | |
| FAZA: | PROJEKTOWANE | |
| OPRACOWAŁ: | mgr inż. Bogusław Kowalczyk GP. 7342/319/289/94 | |
| RYСУNEK: | ORIENTACJA | |
| SKALA: 1:10000 | DATA: 05.2012 | NR RYS.: 1 |

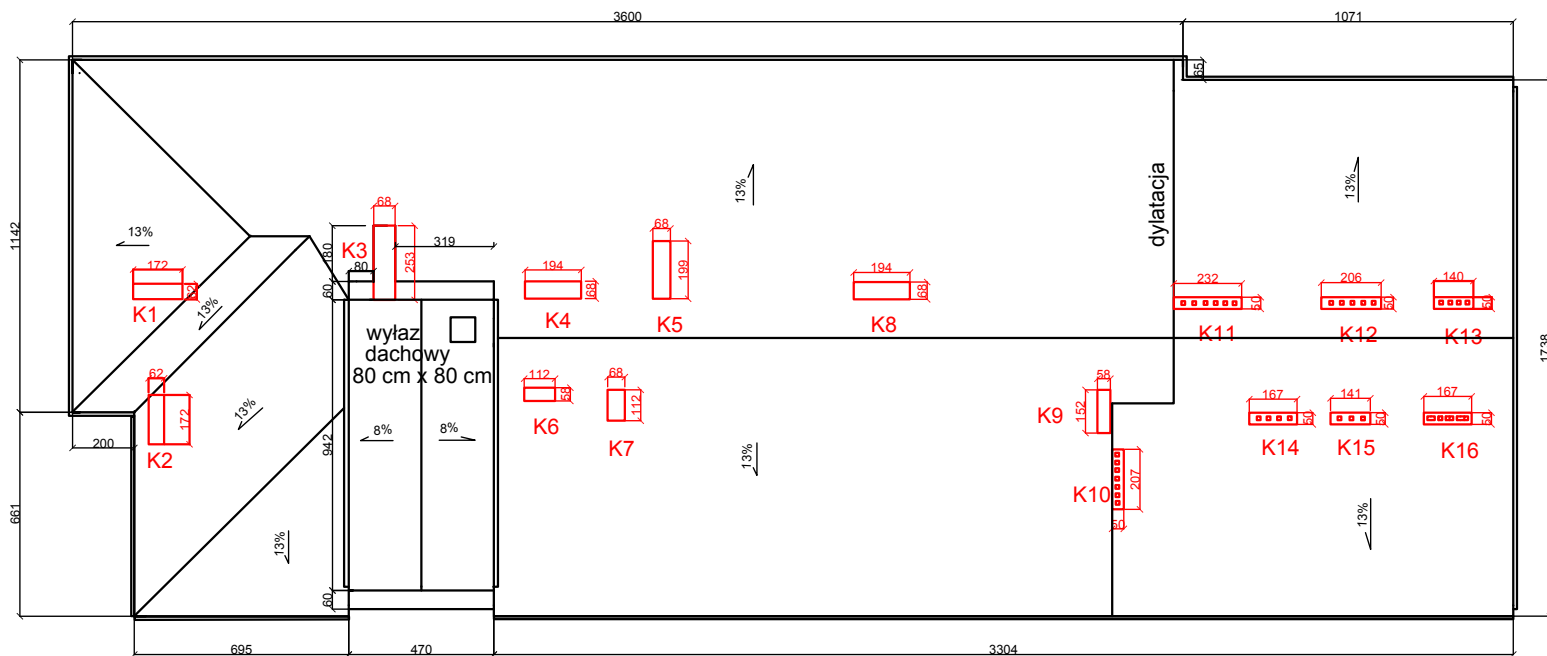
MAPA BEZ SPRAWDZENIA W TERENIE

Powiat miński Gmina 141213_2, Siennica Obręb 0028, Siennica

Działka numer: 226/1 Skala : 1: 500



| | | |
|---|--|---------------|
| REMONT DACHU W SZKOLE PODSTAWOWEJ W SIENNICY | | |
| OBIEKT: | Szkoła Podstawowa w Siennicy | |
| INWESTOR: | Gmina Siennica | |
| FAZA: | PROJEKTOWANE | |
| OPRACOWAŁ: | mgr inż. Bogusław Kowalczyk GP. 7342/319/289/94 | |
| PROJEKT ZAGOPODAROWANIA TERENU | | |
| SKALA: | 1:500 | DATA: 05.2012 |
| | | NR RYS.: 2 |

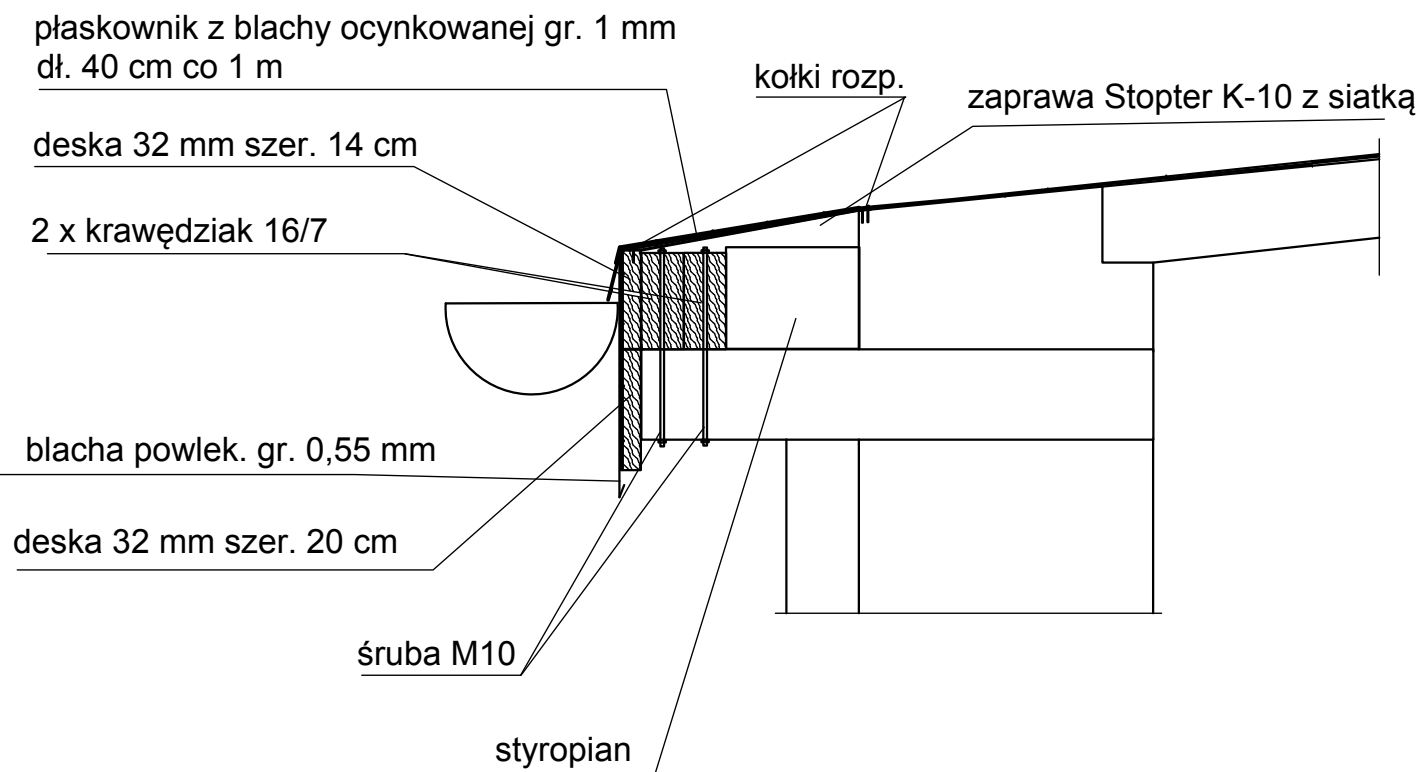


Uwaga:

ilość przewodów wentylacyjnych w kominach: K1 - K9 do ustalenia w trakcie remontu.

| | | |
|---|--|--------------|
| REMONT DACHU W SZKOLE PODSTAWOWEJ W SIENNICY | | |
| OBIEKT: | Szkoła Podstawowa w Siennicy | |
| INWESTOR: | Gmina Siennica | |
| FAZA: | PROJEKTOWANE | |
| OPRACOWAŁ: | mgr inż. Bogusław Kowalczyk GP. 7342/319/289/94 | |
| RYSUNEK: | RZUT DACHU | |
| SKALA: | 1:150 | DATA:05.2012 |
| | | NR RYS.: 3 |

Schemat przebudowy gzymsu



| | | |
|---|--|--------------|
| REMONT DACHU W SZKOLE PODSTAWOWEJ W SIENNICY | | |
| OBIEKT: | Szkoła Podstawowa w Siennicy | |
| INWESTOR: | Gmina Siennica | |
| FAZA: | PROJEKTOWANE | |
| OPRACOWAŁ: | mgr inż. Bogusław Kowalczyk GP. 7342/319/289/94 | |
| RYSUNEK: | Detal – przebudowa rynien | |
| SKALA: | 1:20 | DATA:05.2012 |
| NR RYS.: | 4 | |

SPECYFIKACJE TECHNICZNE WYKONANIA I ODBIORU ROBÓT BUDOWLANYCH

- 1. Nazwa zamówienia:** Remont dachu w Publicznej Szkole Podstawowej w Siennicy.
- 2. Inwestor:** Gmina Siennica, 05-332 Siennica, ul. Kołbielska 1
- 3. Opracował:** mgr inż. Bogusław Kowalczyk, Projektowanie i Nadzorowanie Robót w Budownictwie, 05-300 Mińsk Mazowiecki, ul. Mała 2

Mińsk Mazowiecki, maj 2012 r.

1. Część ogólna:

4. Nazwa zamówienia: Remont dachu w Publicznej Szkole Podstawowej w Siennicy.

2. Przedmiot i zakres robót budowlanych:

W ramach robót remontowych przewiduje się: przebudowę kominów, udrożnienie wentylacji, remont pokrycia dachowego z dociepleniem, przebudowę orynnowania.

3. Wyszczególnienie i opis prac towarzyszących i robót tymczasowych

Roboty towarzyszące pracom remontowym:

1. – wymiana poziomych przewodów odgromowych z prętów stalowych.
2. – wymiana wyłazu dachowego

4. Informacje o terenie budowy:

Na terenie działki obecnie znajduje się budynek szkoły i sali sportowej. Działka jest ogrodzona. Od strony wschodniej i zachodniej przylega do ulicy, od strony południowej do zespołu boisk sportowych a od strony północnej do terenów zabudowy jednorodzinnej. Na terenie nieruchomości znajduje się czterokondygnacyjny budynek szkoły podstawowej z salą sportową, zespół parkingów i dróg dojazdowych oraz zespół boisk sportowych. Przez teren działki przebiega kabel energetyczny, sieć wodociągowa, sieć gazowa, sieć kanalizacji deszczowej, kablowa linia telefoniczna i kablowa linia oświetlenia.

Na omawianym terenie w latach 2008-10 wybudowano salę sportową wraz zapleczem sanitarnym i łącznikiem. Budynek wyposażony jest w instalacje: wodociągową, kanalizacyjną, centralnego ogrzewania i elektryczną (w tym instalacje: piorunochronną, telefoniczną i monitoringu).

Konstrukcja budynku: Tradycyjna, ściany o grubości 52,0 cm murowane z cegły pełnej, ocieplone styropianem gr. 12,0 cm. Ściany fundamentowe murowane z bloczków betonowych, ocieplone styropianem gr. 5 cm. Ściany wewnętrzne konstrukcyjne murowane z cegły pełnej gr. 25 cm pokryte tynkiem tradycyjnym cementowo-wapiennym. Przekrycie budynku stanowi dach dwuspadowy z poddaszem nieużytkowym z więźbą drewniana o nachyleniu 13%, pokryty papą na deskowaniu, bez ocieplenia. Izolacja przeciwwilgociowa pozioma: 2 x papa na lepiku, pionowa ścian fundamentowych: emulsja asfaltowa. Okna w budynku: z profili PCV szklone szkłem hartowanym zespolonym 4 + 4 mm. Wokół budynku wykonana jest w poziomie terenu opaska z betonowej kostki brukowej. W starszej części budynku w przeszłości rozebrano i zamurowano na poziomie poddasza kominy wentylacyjne, przez co w budynku nie istnieje wentylacja grawitacyjna. Kratki wentylacyjne zostały we wszystkich pomieszczeniach zamurowane. W dobudowanej w latach 90-tych XX w. części istnieją kominy spalinowe i wentylacyjne w złym stanie technicznym, wymagające remontu wraz z odtworzeniem kratki wentylacyjnej w niektórych pomieszczeniach.

5. Nazwy i kody CPV robót:

45214210-5 – Roboty budowlane w zakresie szkół podstawowych;
45261910-6 – Naprawa dachów.

SPECYFIKACJE TECHNICZNE
WYKONANIA I OBIORU ROBÓT BUDOWLANYCH

Kod CPV 45000000-7
WYMAGANIA OGÓLNE

[dotyczące wszystkich Specyfikacji Technicznych (ST) i wszystkich Szczegółowych Specyfikacji Technicznych (SST) dla obiektów budowlanych]

SPIS TREŚCI

| | |
|---|----|
| 1. WSTĘP | 3 |
| 1.1. Przedmiot ST | 3 |
| 1.2. Zakres stosowania ST | 3 |
| 1.3. Zakres robót objętych ST | 3 |
| 1.4. Określenia podstawowe | 3 |
| 1.5. Ogólne wymagania dotyczące robót | 6 |
| 2. MATERIAŁY | 9 |
| 3. SPRZĘT | 10 |
| 4. TRANSPORT | 10 |
| 5. WYKONANIE ROBÓT | 11 |
| 6. KONTROLA JAKOŚCI ROBÓT | 11 |
| 7. OBMIAR ROBÓT | 15 |
| 8. ODBIÓR ROBÓT | 16 |
| 9. PODSTAWA PŁATNOŚCI | 18 |
| 10. PRZEPISY ZWIĄZANE | 19 |

Najważniejsze oznaczenia i skróty:

ST – Specyfikacja Techniczna

SST – Szczegółowa Specyfikacja Techniczna

ITB – Instytut Techniki Budowlanej

PZJ – Program Zabezpieczenia Jakości

bhp – bezpieczeństwo i higiena pracy podczas wykonywania robót budowlanych

1. WSTĘP

1.1. Przedmiot ST

Przedmiotem niniejszej standardowej specyfikacji technicznej (ST) są wymagania ogólne dotyczące wykonania i odbioru robót w obiektach budowlanych.

1.2. Zakres stosowania ST

Specyfikacja techniczna (ST) stanowi podstawę opracowania szczegółowej specyfikacji technicznej (SST) stosowanej jako dokument przetargowy i kontraktowy przy zleceniu i realizacji robót wymienionych w pkt. 1.1.

Projektant sporządzający dokumentację projektową i odpowiednie szczegółowe specyfikacje techniczne wykonania i odbioru robót budowlanych może wprowadzać do niniejszej standardowej specyfikacji zmiany, uzupełnienia lub uściślenia, odpowiednie dla przewidzianych projektem zadania, obiektu i robót, uwzględniające wymagania Zamawiającego oraz konkretne warunki realizacji zadania, obiektu i robót, które są niezbędne do określania ich standardu i jakości.

Odstępstwa od wymagań podanych w niniejszej specyfikacji mogą mieć miejsce tylko w przypadkach małych prostych robót i konstrukcji drugorzędnych o niewielkim znaczeniu, dla których istnieje pewność, że podstawowe wymagania będą spełnione przy zastosowaniu metod wykonania na podstawie doświadczenia i przy przestrzeganiu zasad sztuki budowlanej.

1.3. Zakres robót objętych ST

Ustalenia zawarte w niniejszej specyfikacji obejmują wymagania ogólne, wspólne dla robót budowlanych objętych specyfikacjami technicznymi (ST) i szczegółowymi specyfikacjami technicznymi (SST).

1.4. Określenia podstawowe

Ilekroć w ST jest mowa o:

1.4.1. obiekcie budowlanym – należy przez to rozumieć:

- a) budynek wraz z instalacjami i urządzeniami technicznymi,
- b) budowlę stanowiącą całość techniczno-użytkową wraz z instalacjami i urządzeniami,
- c) obiekt małej architektury;

1.4.2. budynku – należy przez to rozumieć taki obiekt budowlany, który jest trwale związany z gruntem, wydzielony z przestrzeni za pomocą przegród budowlanych oraz posiada fundamenty i dach.

1.4.3. budynku mieszkalnym jednorodzinny – należy przez to rozumieć budynek wolno stojący albo budynek o zabudowie bliźniaczej, szeregowej lub grupowej, służący zaspokajaniu potrzeb mieszkaniowych, stanowiący konstrukcyjnie samodzielną całość, w którym dopuszcza się wydzielenie nie więcej niż dwóch lokali mieszkalnych albo jednego lokalu mieszkalnego i lokalu użytkowego o powierzchni całkowitej nieprzekraczającej 30% powierzchni całkowitej budynku.

1.4.4. budowli – należy przez to rozumieć każdy obiekt budowlany nie będący budynkiem lub obiektem małej architektury, jak: lotniska, drogi, linie kolejowe, mosty, estakady, tunele, sieci techniczne, wolno stojące maszty antenowe, wolno stojące trwale związane z gruntem urządzenia reklamowe, budowle ziemne, obronne (fortyfikacje), ochronne, hydrotechniczne, zbiorniki, wolno stojące instalacje przemysłowe lub urządzenia techniczne, oczyszczalnie ścieków, składowiska odpadów, stacje uzdatniania wody, konstrukcje oporowe, nadziemne i podziemne przejścia dla pieszych, sieci uzbrojenia terenu, budowle sportowe, cmentarze, pomniki, a także części budowlane urządzeń technicznych (kotłów, pieców przemysłowych i innych urządzeń) oraz fundamenty pod maszyny i urządzenia, jako odrębne pod względem technicznym części przedmiotów składających się na całość użytkową.

1.4.5. obiekcie małej architektury – należy przez to rozumieć niewielkie objekty, a w szczególności:

- a) kultu religijnego, jak: kapliczki, krzyże przydrożne, figury,

- b) posągi, wodotryski i inne obiekty architektury ogrodowej,
 - c) użytkowe służące rekreacji codziennej i utrzymaniu porządku, jak: piaskownice, huśtawki, drabinki, śmietniki.
- 1.4.6. tymczasowym obiekcie budowlanym – należy przez to rozumieć obiekt budowlany przeznaczony do czasowego użytkowania w okresie krótszym od jego trwałości technicznej, przewidziany do przeniesienia w inne miejsce lub rozbiórki, a także obiekt budowlany nie połączony trwale z gruntem, jak: strzelnice, kioski uliczne, pawilony sprzedaży ulicznej i wystawowe, przekrycia namiotowe i powłoki pneumatyczne, urządzenia rozrywkowe, barakowozy, obiekty kontenerowe.
- 1.4.7. budowie – należy przez to rozumieć wykonanie obiektu budowlanego w określonym miejscu, a także odbudowę, rozbudowę, nadbudowę obiektu budowlanego.
- 1.4.8. robotach budowlanych – należy przez to rozumieć budowę, a także prace polegające na przebudowie, montażu, remoncie lub rozbiórce obiektu budowlanego.
- 1.4.9. remoncie – należy przez to rozumieć wykonywanie w istniejącym obiekcie budowlanym robót budowlanych polegających na odtworzeniu stanu pierwotnego, a nie stanowiących bieżącej konserwacji.
- 1.4.10. urządzeniach budowlanych – należy przez to rozumieć urządzenia techniczne związane z obiektem budowlanym zapewniające możliwość użytkowania obiektu zgodnie z jego przeznaczeniem, jak przyłącza i urządzenia instalacyjne, w tym służące oczyszczaniu lub gromadzeniu ścieków, a także przejazdy, ogrodzenia, place postojowe i place pod śmietniki.
- 1.4.11. terenie budowy – należy przez to rozumieć przestrzeń, w której prowadzone są roboty budowlane wraz z przestrzenią zajmowaną przez urządzenia zaplecza budowy.
- 1.4.12. prawie do dysponowania nieruchomością na cele budowlane – należy przez to rozumieć tytuł prawny wynikający z prawa własności, użytkowania wieczystego, zarządu, ograniczonego prawa rzeczowego albo stosunku zobowiązaniowego, przewidującego uprawnienia do wykonywania robót budowlanych.
- 1.4.13. pozwoleniu na budowę – należy przez to rozumieć decyzję administracyjną zezwalającą na rozpoczęcie i prowadzenie budowy lub wykonywanie robót budowlanych innych niż budowa obiektu budowlanego.
- 1.4.14. dokumentacji budowy – należy przez to rozumieć pozwolenie na budowę wraz z załączonym projektem budowlanym, dziennik budowy, protokoły odbiorów częściowych i końcowych, w miarę potrzeby, rysunki i opisy służące realizacji obiektu, operaty geodezyjne i książkę obmiarów, a w przypadku realizacji obiektów metodą montażu – także dziennik montażu.
- 1.4.15. dokumentacji powykonawczej – należy przez to rozumieć dokumentację budowy z naniesionymi zmianami wykonanymi w toku wykonywania robót oraz geodezyjnymi pomiarami powykonawczymi.
- 1.4.16. terenie zamkniętym – należy przez to rozumieć teren zamknięty, o którym mowa w przepisach prawa geodezyjnego i kartograficznego:
- a) obronności lub bezpieczeństwa państwa, będący w dyspozycji jednostek organizacyjnych podległych Ministrowi Obrony Narodowej, Ministrowi Spraw Wewnętrznych i Administracji oraz Ministrowi Spraw Zagranicznych,
 - b) bezpośredniego wydobywania kopaliny ze złoża, będący w dyspozycji zakładu górniczego.
- 1.4.17. aprobacie technicznej – należy przez to rozumieć pozytywną ocenę techniczną wyrobu, stwierdzającą jego przydatność do stosowania w budownictwie.
- 1.4.18. właściwym organie – należy przez to rozumieć organ nadzoru architektoniczno-budowlanego lub organ specjalistycznego nadzoru budowlanego, stosownie do ich właściwości określonych w rozdziale 8.
- 1.4.19. wyrobie budowlanym – należy przez to rozumieć wyrób w rozumieniu przepisów o ocenie zgodności, wytworzony w celu wbudowania, wmontowania, zainstalowania lub zastosowania w sposób trwały w obiekcie budowlanym, wprowadzany do obrotu jako wyrób pojedynczy lub jako zestaw wyborów do stosowania we wzajemnym połączeniu stanowiącym integralną całość użytkową.
- 1.4.20. organie samorządu zawodowego – należy przez to rozumieć organy określone w ustawie z dnia 15 grudnia 2000 r. o samorządach zawodowych architektów, inżynierów budownictwa oraz urbanistów (Dz. U. z 2001

r. Nr 5, poz. 42 z późn. zm.).

- 1.4.21. obszarze oddziaływania obiektu – należy przez to rozumieć teren wyznaczony w otoczeniu budowlanym na podstawie przepisów odrębnych, wprowadzających związane z tym obiektem ograniczenia w zagospodarowaniu tego terenu.
- 1.4.22. opłacie – należy przez to rozumieć kwotę należności wnoszoną przez zobowiązanego za określone ustawą obowiązkowe kontrole dokonywane przez właściwy organ.
- 1.4.23. drodze tymczasowej (montażowej) – należy przez to rozumieć drogę specjalnie przygotowaną, przeznaczoną do ruchu pojazdów obsługujących roboty budowlane na czas ich wykonywania, przewidzianą do usunięcia po ich zakończeniu.
- 1.4.24. dzienniku budowy – należy przez to rozumieć dziennik wydany przez właściwy organ zgodnie z obowiązującymi przepisami, stanowiący urzędowy dokument przebiegu robót budowlanych oraz zdarzeń i okoliczności zachodzących w czasie wykonywania robót.
- 1.4.25. kierowniku budowy – osoba wyznaczona przez Wykonawcę robót, upoważniona do kierowania robotami i do występowania w jego imieniu w sprawach realizacji kontraktu, ponosząca ustawową odpowiedzialność za prowadzoną budowę.
- 1.4.26. rejestrze obmiarów – należy przez to rozumieć – akceptowaną przez Inspektora nadzoru książkę z ponumerowanymi stronami, służącą do wpisywania przez Wykonawcę obmiaru dokonanych robót w formie wyliczeń, szkiców i ewentualnie dodatkowych załączników. Wpisy w rejestrze obmiarów podlegają potwierdzeniu przez Inspektora nadzoru budowlanego.
- 1.4.27. laboratorium – należy przez to rozumieć laboratorium jednostki naukowej, zamawiającego, wykonawcy lub inne laboratorium badawcze zaakceptowane przez Zamawiającego, niezbędne do przeprowadzania niezbędnych badań i prób związanych z oceną jakości stosowanych wyrobów budowlanych oraz rodzajów prowadzonych robót.
- 1.4.28. materiałach – należy przez to rozumieć wszelkie materiały naturalne i wytwarzane jak również różne tworzywa i wyroby niezbędne do wykonania robót, zgodnie z dokumentacją projektową i specyfikacjami technicznymi zaakceptowane przez Inspektora nadzoru.
- 1.4.29. odpowiedniej zgodności – należy przez to rozumieć zgodność wykonanych robót dopuszczalnymi tolerancjami, a jeśli granice tolerancji nie zostały określone – z przeciętnymi tolerancjami przyjmowanymi zwyczajowo dla danego rodzaju robót budowlanych.
- 1.4.30. poleceniu Inspektora nadzoru – należy przez to rozumieć wszelkie polecenia przekazane Wykonawcy przez Inspektora nadzoru w formie pisemnej dotyczące sposobu realizacji robót lub innych spraw związanych z prowadzeniem budowy.
- 1.4.31. projektancie – należy przez to rozumieć uprawnioną osobę prawną lub fizyczną będącą autorem dokumentacji projektowej.
- 1.4.32. rekultywacji – należy przez to rozumieć roboty mające na celu uporządkowanie i przywrócenie pierwotnych funkcji terenu naruszonego w czasie realizacji budowy lub robót budowlanych.
- 1.4.33. części obiektu lub etapie wykonania – należy przez to rozumieć część obiektu budowlanego zdolną do spełniania przewidywanych funkcji techniczno-użytkowych i możliwą do odebrania i przekazania do eksploatacji.
- 1.4.34. ustaleniach technicznych – należy przez to rozumieć ustalenia podane w normach, aprobatkach technicznych i szczegółowych specyfikacjach technicznych.
- 1.4.35. grupach, klasach, kategoriach robót – należy przez to rozumieć grupy, klasy, kategorie określone w rozporządzeniu nr 2195/2002 z dnia 5 listopada 2002 r. w sprawie Wspólnego Słownika Zamówień (Dz. Urz. L 340 z 16.12.2002 r., z późn. zm.).
- 1.4.36. inspektorze nadzoru inwestorskiego – osoba posiadająca odpowiednie wykształcenie techniczne i praktykę zawodową oraz uprawnienia budowlane, wykonująca samodzielne funkcje techniczne w budownictwie, której inwestor powierza nadzór nad budową obiektu budowlanego. Reprezentuje on interesy inwestora na budowie i wykonuje bieżącą kontrolę jakości i ilości wykonanych robót, bierze udział w sprawdzianach i

odbiorach robót zakrywanych i zanikających, badaniu i odbiorze instalacji oraz urządzeń technicznych, jak również przy odbiorze gotowego obiektu.

- 1.4.37. instrukcji technicznej obsługi (eksploatacji) – opracowana przez projektanta lub dostawcę urządzeń technicznych i maszyn, określająca rodzaje i kolejność lub współzależność czynności obsługi, przeglądów i zabiegów konserwacyjnych, warunkujących ich efektywne i bezpieczne użytkowanie. Instrukcja techniczna obsługi (eksploatacji) jest również składnikiem dokumentacji powykonawczej obiektu budowlanego.
- 1.4.38. istotnych wymaganiach – oznaczają wymagania dotyczące bezpieczeństwa, zdrowia i pewnych innych aspektów interesu wspólnego, jakie mają spełniać roboty budowlane.
- 1.4.39. normach europejskich – oznaczają normy przyjęte przez Europejski Komitet Standaryzacji (CEN) oraz Europejski Komitet Standaryzacji elektrotechnicznej (CENELEC) jako „standardy europejskie (EN)” lub „dokumenty harmonizacyjne (HD)”, zgodnie z ogólnymi zasadami działania tych organizacji.
- 1.4.40. przedmiarze robót – to zestawienie przewidzianych do wykonania robót podstawowych w kolejności technologicznej ich wykonania, ze szczegółowym opisem lub wskazaniem podstaw ustalających szczegółowy opis, oraz wskazanie *szczegółowych specyfikacji technicznych wykonania i odbioru robót budowlanych*, z wyliczeniem i zestawieniem ilości jednostek przedmiarowych robót podstawowych.
- 1.4.41. robocie podstawowej – minimalny zakres prac, które po wykonaniu są możliwe do odebrania pod względem ilości i wymogów jakościowych oraz uwzględniają przyjęty stopień scalenia robót.
- 1.4.42. Wspólnym Słowniku Zamówień – jest systemem klasyfikacji produktów, usług i robót budowlanych, stworzonych na potrzeby zamówień publicznych. Składa się ze słownika głównego oraz słownika uzupełniającego. Obowiązuje we wszystkich krajach Unii Europejskiej. Zgodnie z postanowieniami rozporządzenia 2151/2003, stosowanie kodów CPV do określania przedmiotu zamówienia przez zamawiających z ówczesnych Państw Członkowskich UE stało się obowiązkowe z dniem 20 grudnia 2003 r.
Polskie Prawo zamówień publicznych przewidziało obowiązek stosowania klasyfikacji CPV począwszy od dnia akcesji Polski do UE, tzn. od 1 maja 2004 r.
- 1.4.43. Zarządzającym realizacją umowy – jest to osoba prawna lub fizyczna określona w istotnych postanowieniach umowy, zwana dalej zarządzającym, wyznaczona przez zamawiającego, upoważniona do nadzorowania realizacji robót i administrowania umową w zakresie określonym w udzielonym pełnomocnictwie (zarządzający realizacją nie jest obecnie prawnie określony w przepisach).

1.5. Ogólne wymagania dotyczące robót

Wykonawca robót jest odpowiedzialny za jakość ich wykonania oraz za ich zgodność z dokumentacją projektową, SST i poleceniami Inspektora nadzoru.

1.5.1. Przekazanie terenu budowy

Zamawiający, w terminie określonym w dokumentach umowy przekazuje Wykonawcy teren budowy wraz ze wszystkimi wymaganymi uzgodnieniami prawnymi i administracyjnymi oraz przekazuje jeden egzemplarz dokumentacji projektowej i jeden komplet SST.

1.5.2. Dokumentacja projektowa

Przekazana dokumentacja projektowa ma zawierać opis, część graficzną, obliczenia i dokumenty, zgodne z wykazem podanym w szczegółowych warunkach umowy, uwzględniającym podział na dokumentację projektową:

- dostarczoną przez Zamawiającego,
- sporządzoną przez Wykonawcę.

1.5.3. Zgodność robót z dokumentacją projektową i SST

Dokumentacja projektowa, SST oraz dodatkowe dokumenty przekazane Wykonawcy przez Inspektora nadzoru stanowią załączniki do umowy, a wymagania wyszczególnione w choćby jednym z nich są obowiązujące dla Wykonawcy tak, jakby zawarte były w całej dokumentacji.

W przypadku rozbieżności w ustaleniach poszczególnych dokumentów obowiązuje kolejność ich ważności wymieniona w „Ogólnych warunkach umowy”.

Specyfikacja została sporządzona w systemie **SEKOSpec** na podstawie standardowej specyfikacji technicznej opracowanej przez OWEOB Promocja Sp. z o.o.

Wykonawca nie może wykorzystywać błędów lub opuszczeń w dokumentach kontraktowych, a o ich wykryciu winien natychmiast powiadomić Inspektora nadzoru, który dokona odpowiednich zmian i poprawek.

W przypadku stwierdzenia ewentualnych rozbieżności podane na rysunku wielkości liczbowe wymiarów są ważniejsze od odczytu ze skali rysunków.

Wszystkie wykonane roboty i dostarczone materiały mają być zgodne z dokumentacją projektową i SST.

Wielkości określone w dokumentacji projektowej i w SST będą uważane za wartości docelowe, od których dopuszczalne są odchylenia w ramach określonego przedziału tolerancji. Cechy materiałów i elementów budowy muszą być jednorodne i wykazywać zgodność z określonymi wymaganiami, a rozrzuty tych cech nie mogą przekraczać dopuszczalnego przedziału tolerancji.

W przypadku, gdy dostarczane materiały lub wykonane roboty nie będą zgodne z dokumentacją projektową lub SST i mają wpływ na niezadowalającą jakość elementu budowy, to takie materiały zostaną zastąpione innymi, a elementy budowy rozebrane i wykonane ponownie na koszt wykonawcy.

1.5.4. Zabezpieczenie terenu budowy

Wykonawca jest zobowiązany do zabezpieczenia terenu budowy w okresie trwania realizacji kontraktu aż do zakończenia i odbioru ostatecznego robót.

Wykonawca dostarczy, zainstaluje i będzie utrzymywać tymczasowe urządzenia zabezpieczające, w tym: ogrodzenia, poręcze, oświetlenie, sygnały i znaki ostrzegawcze, dozorców, wszelkie inne środki niezbędne do ochrony robót, wygody społeczności i innych.

Koszt zabezpieczenia terenu budowy nie podlega odrębnej zapłacie i przyjmuje się, że jest włączony w cenę umowną, w kosztach ogólnych budowy.

1.5.5. Ochrona środowiska w czasie wykonywania robót

Wykonawca ma obowiązek znać i stosować w czasie prowadzenia robót wszelkie przepisy dotyczące ochrony środowiska naturalnego.

W okresie trwania budowy i wykonywania robót wykończeniowych Wykonawca będzie:

- a) utrzymywać teren budowy i wykopy w stanie bez wody stojącej,
- b) podejmować wszelkie konieczne kroki mające na celu stosowanie się do przepisów i norm dotyczących ochrony środowiska na terenie i wokół terenu budowy oraz będzie unikać uszkodzeń lub uciążliwości dla osób lub własności społecznej, a wynikających ze skażenia, hałasu lub innych przyczyn powstałych w następstwie jego sposobu działania.

Stosując się do tych wymagań, Wykonawca będzie miał szczególny wzgląd na:

- 1) lokalizację baz, warsztatów, magazynów, składowisk, ukopów i dróg dojazdowych,
- 2) środki ostrożności i zabezpieczenia przed:
 - a) zanieczyszczeniem zbiorników i cieków wodnych pyłami lub substancjami toksycznymi,
 - b) zanieczyszczeniem powietrza pyłami i gazami,
 - c) możliwością powstania pożaru.

1.5.6. Ochrona przeciwpożarowa

Wykonawca będzie przestrzegać przepisy ochrony przeciwpożarowej.

Wykonawca będzie utrzymywać sprawny sprzęt przeciwpożarowy, wymagany odpowiednimi przepisami, na terenie baz produkcyjnych, w pomieszczeniach biurowych, mieszkalnych i magazynowych oraz w maszynach i pojazdach.

Materiały łatwopalne będą składowane w sposób zgodny z odpowiednimi przepisami i zabezpieczone przed dostępem osób trzecich.

Wykonawca będzie odpowiedzialny za wszelkie straty spowodowane pożarem wywołanym jako rezultat realizacji robót albo przez personel wykonawcy.

1.5.7. Ochrona własności publicznej i prywatnej

Wykonawca odpowiada za ochronę instalacji i urządzeń zlokalizowanych na powierzchni terenu i pod jego poziomem, takie jak rurociągi, kable itp. Wykonawca zapewni właściwe oznaczenie i zabezpieczenie przed uszkodzeniem tych instalacji i urządzeń w czasie trwania budowy.

O fakcie przypadkowego uszkodzenia tych instalacji Wykonawca bezzwłocznie powiadomi Inspektora nadzoru i zainteresowanych użytkowników oraz będzie z nimi współpracował, dostarczając wszelkiej pomocy potrzebnej przy dokonywaniu napraw. Wykonawca będzie odpowiadać za wszelkie spowodowane przez jego działania uszkodzenia instalacji na powierzchni ziemi i urządzeń podziemnych wykazanych w dokumentach dostarczonych mu przez Zamawiającego.

1.5.8. Ograniczenie obciążeń osi pojazdów

Wykonawca stosować się będzie do ustawowych ograniczeń obciążenia na oś przy transporcie gruntu, materiałów i wyposażenia na i z terenu robót. Uzyska on wszelkie niezbędne zezwolenia od władz co do przewozu nietypowych wagowo ładunków i w sposób ciągły będzie o każdym takim przewozie powiadamiał Inspektora nadzoru. Pojazdy i ładunki powodujące nadmierne obciążenie osiowe nie będą dopuszczone na świeżo ukończony fragment budowy w obrębie terenu budowy i wykonawca będzie odpowiadał za naprawę wszelkich robót w ten sposób uszkodzonych, zgodnie z poleceniami Inspektora nadzoru.

1.5.9. Bezpieczeństwo i higiena pracy

Podczas realizacji robót wykonawca będzie przestrzegać przepisów dotyczących bezpieczeństwa i higieny pracy.

W szczególności wykonawca ma obowiązek zadbać, aby personel nie wykonywał pracy w warunkach niebezpiecznych, szkodliwych dla zdrowia oraz nie spełniających odpowiednich wymagań sanitarnych.

Wykonawca zapewni i będzie utrzymywał wszelkie urządzenia zabezpieczające, socjalne oraz sprzęt i odpowiednią odzież dla ochrony życia i zdrowia osób zatrudnionych na budowie.

Uznaje się, że wszelkie koszty związane z wypełnieniem wymagań określonych powyżej nie podlegają odrębnej zapłacie i są uwzględnione w cenie umownej.

1.5.10. Ochrona i utrzymanie robót

Wykonawca będzie odpowiedzialny za ochronę robót i za wszelkie materiały i urządzenia używane do robót od daty rozpoczęcia do daty odbioru ostatecznego.

1.5.11. Stosowanie się do prawa i innych przepisów

Wykonawca zobowiązany jest znać wszelkie przepisy wydane przez organy administracji państwowej i samorządowej, które są w jakikolwiek sposób związane z robotami i będzie w pełni odpowiedzialny za przestrzeganie tych praw, przepisów i wytycznych podczas prowadzenia robót. Np. rozporządzenie Ministra Infrastruktury z dnia 6 lutego 2003 r. w sprawie bezpieczeństwa i higieny pracy podczas wykonywania robót budowlanych (Dz. U. z dn. 19.03. 2003 r. Nr 47, poz. 401) oraz Ministra Pracy i Polityki Socjalnej z dnia 26 września 1997 r. w sprawie ogólnych przepisów bezpieczeństwa i higieny pracy (Dz. U. Nr 169 poz. 1650).

Wykonawca będzie przestrzegać praw patentowych i będzie w pełni odpowiedzialny za wypełnienie wszelkich wymagań prawnych odnośnie wykorzystania opatentowanych urządzeń lub metod i w sposób ciągły będzie informować Inspektora nadzoru o swoich działaniach, przedstawiając kopie zezwoleń i inne odnośne dokumenty.

2. MATERIAŁY

2.1. Źródła uzyskania materiałów do elementów konstrukcyjnych

Wykonawca przedstawi Inspektorowi nadzoru szczegółowe informacje dotyczące, zamawiania lub wydobywania materiałów i odpowiednie aprobaty techniczne lub świadectwa badań laboratoryjnych oraz próbki do zatwierdzenia przez Inspektora nadzoru.

Wykonawca zobowiązany jest do prowadzenia ciągłych badań określonych w SST w celu udokumentowania, że materiały uzyskane z dopuszczalnego źródła spełniają wymagania SST w czasie postępu robót.

Pozostałe materiały budowlane powinny spełniać wymagania jakościowe określone Polskimi Normami, aprobatami technicznymi, o których mowa w Szczegółowych Specyfikacjach Technicznych (SST).

2.2. **Pozyskiwanie masowych materiałów pochodzenia miejscowego**

Wykonawca odpowiada za uzyskanie pozwoleń od właścicieli i odnośnych władz na pozyskanie materiałów z jakichkolwiek złóż miejscowych, włączając w to źródła wskazane przez Zamawiającego i jest zobowiązany dostarczyć Inspektorowi nadzoru wymagane dokumenty przed rozpoczęciem eksploatacji złoża.

Wykonawca przedstawi dokumentację zawierającą raporty z badań terenowych i laboratoryjnych oraz proponowaną przez siebie metodę wydobycia i selekcji do zatwierdzenia Inspektorowi nadzoru.

Wykonawca ponosi odpowiedzialność za spełnienie wymagań ilościowych i jakościowych materiałów z jakiegokolwiek złoża.

Wykonawca poniesie wszystkie koszty, a w tym: opłaty, wynagrodzenia i jakiegokolwiek inne koszty związane z dostarczeniem materiałów do robót, chyba że postanowienia ogólne lub szczegółowe warunków umowy stanowią inaczej.

Humus i nadkład czasowo zdjęte z terenu wykopów, ukopów i miejsc pozyskania piasku i żwiru będą formowane w hałdy i wykorzystywane przy zasypce i rekultywacji terenu po ukończeniu robót.

Wszystkie odpowiednie materiały pozyskane z wykopów na terenie budowy lub z innych miejsc wskazanych w dokumentach umowy będą wykorzystane do robót lub odwiezione na odkład odpowiednio do wymagań umowy lub wskazań Inspektora nadzoru.

Eksploatacja źródeł materiałów będzie zgodna z wszelkimi regulacjami prawnymi obowiązującymi na danym obszarze.

2.3. **Materiały nie odpowiadające wymaganiom jakościowym**

Materiały nie odpowiadające wymaganiom jakościowym zostaną przez Wykonawcę wywiezione z terenu budowy, bądź złożone w miejscu wskazanym przez Inspektora nadzoru.

Każdy rodzaj robót, w którym znajdują się nie zbadane i nie zaakceptowane materiały, Wykonawca wykonuje na własne ryzyko, licząc się z jego nieprzyjęciem i niezapłaceniem.

2.4. Przechowywanie i składowanie materiałów

Wykonawca zapewni, aby tymczasowo składowane materiały, do czasu gdy będą one potrzebne do robót, były zabezpieczone przed zanieczyszczeniem, zachowały swoją jakość i właściwość do robót i były dostępne do kontroli przez Inspektora nadzoru.

Miejsca czasowego składowania materiałów będą zlokalizowane w obrębie terenu budowy w miejscach uzgodnionych z Inspektorem nadzoru.

2.5. Wariantowe stosowanie materiałów

Jeśli dokumentacja projektowa lub SST przewidują możliwość zastosowania różnych rodzajów materiałów do wykonywania poszczególnych elementów robót Wykonawca powiadomi Inspektora nadzoru o zamiarze zastosowania konkretnego rodzaju materiału. Wybrany i zaakceptowany rodzaj materiału nie może być później zamieniany bez zgody Inspektora nadzoru.

3. SPRZĘT

Wykonawca jest zobowiązany do używania jedynie takiego sprzętu, który nie spowoduje niekorzystnego wpływu na jakość wykonywanych robót. Sprzęt używany do robót powinien być zgodny z ofertą Wykonawcy i powinien odpowiadać pod względem typów i ilości wskazaniom zawartym w SST, programie zapewnienia jakości lub projekcie organizacji robót, zaakceptowanym przez Inspektora nadzoru.

Liczba i wydajność sprzętu będzie gwarantować przeprowadzenie robót, zgodnie z zasadami określonymi w dokumentacji projektowej, SST i wskazaniach Inspektora nadzoru w terminie przewidzianym umową.

Sprzęt będący własnością Wykonawcy lub wynajęty do wykonania robót ma być utrzymywany w dobrym stanie i gotowości do pracy. Będzie spełniał normy ochrony środowiska i przepisy dotyczące jego użytkowania.

Wykonawca dostarczy Inspektorowi nadzoru kopie dokumentów potwierdzających dopuszczenie sprzętu do użytkowania, tam gdzie jest to wymagane przepisami.

Jeżeli dokumentacja projektowa lub SST przewidują możliwość wariantowego użycia sprzętu przy wykonywanych robotach, wykonawca powiadomi Inspektora nadzoru o swoim zamiarze wyboru i uzyska jego akceptację przed użyciem sprzętu. Wybrany sprzęt, po akceptacji Inspektora nadzoru, nie może być później zmieniany bez jego zgody.

4. TRANSPORT

4.1. Ogólne wymagania dotyczące transportu

Wykonawca jest zobowiązany do stosowania jedynie takich środków transportu, które nie wpłyną niekorzystnie na jakość wykonywanych robót i właściwości przewożonych materiałów.

Liczba środków transportu będzie zapewniać prowadzenie robót zgodnie z zasadami określonymi w dokumentacji projektowej, SST i wskazaniach Inspektora nadzoru w terminie przewidzianym w umowie.

4.2. Wymagania dotyczące przewozu po drogach publicznych

Przy ruchu na drogach publicznych pojazdy będą spełniać wymagania dotyczące przepisów ruchu drogowego w odniesieniu do dopuszczalnych obciążeń na osie i innych parametrów technicznych. Środki transportu nie odpowiadające warunkom dopuszczalnych obciążeń na osie mogą być dopuszczone przez właściwy zarząd drogi pod warunkiem przywrócenia stanu pierwotnego użytkowanych odcinków dróg na koszt Wykonawcy.

Wykonawca będzie usuwać na bieżąco, na własny koszt, wszelkie zanieczyszczenia spowodowane jego pojazdami na drogach publicznych oraz dojazdach do terenu budowy.

5. WYKONANIE ROBÓT

5.1. Przed rozpoczęciem robót wykonawca opracuje:

Specyfikacja została sporządzona w systemie **SEKOSpec** na podstawie standardowej specyfikacji technicznej opracowanej przez OWEOB Promocja Sp. z o.o.

- projekt zagospodarowania placu budowy, który powinien składać się z części opisowej i graficznej,
- plan bezpieczeństwa i ochrony zdrowia (plan bioz),
- projekt organizacji budowy,
- projekt technologii i organizacji montażu (dla obiektów prefabrykowanych lub elementów konstrukcyjnych o większych gabarytach lub masie).

5.2. Wykonawca jest odpowiedzialny za prowadzenie robót zgodnie z umową lub kontraktem oraz za jakość zastosowanych materiałów i wykonywanych robót, za ich zgodność z dokumentacją projektową, wymaganiami SST, PZJ, projektu projektem organizacji robót oraz poleceniami Inspektora nadzoru.

5.2.1. Wykonawca ponosi odpowiedzialność za pełną obsługę geodezyjną przy wykonywaniu wszystkich elementów robót określonych w dokumentacji projektowej lub przekazanych na piśmie przez Inspektora nadzoru.

5.2.2. Następstwa jakiegokolwiek błędu spowodowanego przez Wykonawcę w wytyczeniu i wykonywaniu robót zostaną, jeśli wymagać tego będzie Inspektor nadzoru, poprawione przez Wykonawcę na własny koszt.

5.2.3. Decyzje Inspektora nadzoru dotyczące akceptacji lub odrzucenia materiałów i elementów robót będą oparte na wymaganiach sformułowanych w dokumentach umowy, dokumentacji projektowej i w SST, a także w normach i wytycznych.

5.2.4. Polecenia Inspektora nadzoru dotyczące realizacji robót będą wykonywane przez Wykonawcę nie później niż w czasie przez niego wyznaczonym, pod groźbą wstrzymania robót. Skutki finansowe z tytułu wstrzymania robót w takiej sytuacji ponosi Wykonawca.

6. KONTROLA JAKOŚCI ROBÓT

6.1. Program zapewnienia jakości

Nie dotyczy.

6.2. Zasady kontroli jakości robót

Wykonawca jest odpowiedzialny za pełną kontrolę jakości robót i stosowanych materiałów. Wykonawca zapewni odpowiedni system kontroli, włączając w to personel, laboratorium, sprzęt, zaopatrzenie i wszystkie urządzenia niezbędne do pobierania próbek i badań materiałów oraz robót.

Wykonawca będzie przeprowadzać pomiary i badania materiałów oraz robót z częstotliwością zapewniającą stwierdzenie, że roboty wykonano zgodnie z wymaganiami zawartymi w dokumentacji projektowej i SST.

Minimalne wymagania co do zakresu badań i ich częstotliwości są określone w SST. W przypadku, gdy nie zostały one tam określone, Inspektor nadzoru ustali jaki zakres kontroli jest konieczny, aby zapewnić wykonanie robót zgodnie z umową.

Inspektor nadzoru będzie mieć nieograniczony dostęp do pomieszczeń laboratoryjnych Wykonawcy w celu ich inspekcji.

Inspektor nadzoru będzie przekazywać Wykonawcy pisemne informacje o jakichkolwiek niedociągnięciach dotyczących urządzeń laboratoryjnych, sprzętu, zaopatrzenia laboratorium, pracy personelu lub metod badawczych. Jeżeli niedociągnięcia te będą tak poważne, że mogą wpłynąć ujemnie na wyniki badań, Inspektor nadzoru natychmiast wstrzyma użycie do robót badanych materiałów i dopuści je do użytku dopiero wtedy, gdy niedociągnięcia w pracy laboratorium Wykonawcy zostaną usunięte i stwierdzona zostanie odpowiednia jakość tych materiałów.

Wszystkie koszty związane z organizowaniem i prowadzeniem badań materiałów i robót ponosi Wykonawca.

6.3. Pobieranie próbek

Próbki będą pobierane losowo. Zaleca się stosowanie statystycznych metod pobierania próbek, opartych na zasadzie, że wszystkie jednostkowe elementy produkcji mogą być z jednakowym prawdopodobieństwem wytypowane do badań.

Inspektor nadzoru będzie mieć zapewnioną możliwość udziału w pobieraniu próbek. Na zlecenie Inspektora nadzoru Wykonawca będzie przeprowadzać dodatkowe badania tych materiałów, które budzą wątpliwości co do jakości, o ile kwestionowane materiały nie zostaną przez Wykonawcę usunięte lub ulepszone z własnej woli. Koszty tych dodatkowych badań pokrywa Wykonawca tylko w przypadku stwierdzenia usterek; w przeciwnym przypadku koszty te pokrywa Zamawiający.

Pojemniki do pobierania próbek będą dostarczone przez Wykonawcę i zatwierdzone przez Inspektora nadzoru. Próbki dostarczone przez Wykonawcę do badań będą odpowiednio opisane i oznakowane, w sposób zaakceptowany przez Inspektora nadzoru.

6.4. **Badania i pomiary**

Wszystkie badania i pomiary będą przeprowadzone zgodnie z wymaganiami norm. W przypadku, gdy normy nie obejmują jakiegokolwiek badania wymaganego w SST, stosować można wytyczne krajowe, albo inne procedury, zaakceptowane przez Inspektora nadzoru.

Przed przystąpieniem do pomiarów lub badań, Wykonawca powiadomi Inspektora nadzoru o rodzaju, miejscu i terminie pomiaru lub badania. Po wykonaniu pomiaru lub badania, Wykonawca przedstawi na piśmie ich wyniki do akceptacji Inspektora nadzoru.

6.5. **Raporty z badań**

Wykonawca będzie przekazywać Inspektorowi nadzoru kopie raportów z wynikami badań jak najszybciej, nie później jednak niż w terminie określonym w programie zapewnienia jakości.

Wyniki badań (kopie) będą przekazywane Inspektorowi nadzoru na formularzach według dostarczonego przez niego wzoru lub innych, przez niego zaakceptowanych.

6.6. **Badania prowadzone przez Inspektora nadzoru**

Dla celów kontroli jakości i zatwierdzenia, Inspektor nadzoru uprawniony jest do dokonywania kontroli, pobierania próbek i badania materiałów u źródła ich wytwarzania. Do umożliwienia jemu kontroli zapewniona będzie wszelka potrzebna do tego pomoc ze strony Wykonawcy i producenta materiałów.

Inspektor nadzoru, po uprzedniej weryfikacji systemu kontroli robót prowadzonego przez Wykonawcę, będzie oceniać zgodność materiałów i robót z wymaganiami SST na podstawie wyników badań dostarczonych przez Wykonawcę.

Inspektor nadzoru może pobierać próbki materiałów i prowadzić badania niezależnie od Wykonawcy, na swój koszt. Jeżeli wyniki tych badań wykażą, że raporty Wykonawcy są niewiarygodne, to Inspektor nadzoru poleci Wykonawcy lub zleci niezależnemu laboratorium przeprowadzenie powtórnych lub dodatkowych badań, albo oprze się wyłącznie na własnych badaniach przy ocenie zgodności materiałów i robót z dokumentacją projektową i SST. W takim przypadku, całkowite koszty powtórnych lub dodatkowych badań i pobierania próbek poniesione zostaną przez Wykonawcę.

6.7. **Certyfikaty i deklaracje**

Inspektor nadzoru może dopuścić do użycia tylko te wyroby i materiały, które:

1. posiadają certyfikat na znak bezpieczeństwa wykazujący, że zapewniono zgodność z kryteriami technicznymi określonymi na podstawie Polskich Norm, aprobat technicznych oraz właściwych przepisów i informacji o ich istnieniu zgodnie z rozporządzeniem MSWiA z 1998 r. (Dz. U. 99/98),,
2. posiadają deklarację zgodności lub certyfikat zgodności z:
3. Polską Normą lub
4. aprobatą techniczną, w przypadku wyrobów, dla których nie ustanowiono Polskiej Normy, jeżeli nie są objęte certyfikacją określoną w pkt. 1 i które spełniają wymogi SST.
5. znajdują się w wykazie wyrobów, o którym mowa w rozporządzeniu MSWiA z 1998 r. (Dz. U. 98/99).

W przypadku materiałów, dla których ww. dokumenty są wymagane przez SST, każda ich partia dostarczona do robót będzie posiadać te dokumenty, określające w sposób jedno-znaczący jej cechy.

Jakiegokolwiek materiały, które nie spełniają tych wymagań będą odrzucone.

6.8. Dokumenty budowy

[1] Dziennik budowy

Nie dotyczy.

[2] Książka obmiarów

Książka obmiarów stanowi dokument pozwalający na rozliczenie faktycznego postępu każdego z elementów robót. Obmiary wykonanych robót przeprowadza się sukcesywnie w jednostkach przyjętych w kosztorysie lub w SST.

[3] Dokumenty laboratoryjne

Dzienniki laboratoryjne, deklaracje zgodności lub certyfikaty zgodności materiałów, orzeczenia o jakości materiałów, recepty robocze i kontrolne wyniki badań Wykonawcy będą gromadzone w formie uzgodnionej z inspektorem nadzoru. Dokumenty te stanowią załączniki do odbioru robót. Winny być udostępnione na każde życzenie Inspektora nadzoru.

[4] Pozostałe dokumenty budowy

Do dokumentów budowy zalicza się, oprócz wymienionych w punktach [1]-[3], następujące dokumenty:

- a) pozwolenie na budowę (nie dotyczy),
- b) protokoły przekazania terenu budowy,
- c) umowy cywilnoprawne z osobami trzecimi,
- d) protokoły odbioru robót,
- e) protokoły z narad i ustaleń,
- f) operaty geodezyjne,
- g) plan bezpieczeństwa i ochrony zdrowia.

[5] Przechowywanie dokumentów budowy

Dokumenty budowy będą przechowywane na terenie budowy w miejscu odpowiednio zabezpieczonym.

Zaginięcie któregokolwiek z dokumentów budowy spowoduje jego natychmiastowe odtworzenie w formie przewidzianej prawem.

Wszelkie dokumenty budowy będą zawsze dostępne dla Inspektora nadzoru i przedstawiane do wglądu na życzenie Zamawiającego.

7. OBMIAR ROBÓT

7.1. Ogólne zasady obmiaru robót

Obmiar robót będzie określać faktyczny zakres wykonywanych robót, zgodnie z dokumentacją projektową i SST, w jednostkach ustalonych w kosztorysie.

Obmiaru robót dokonuje Wykonawca po pisemnym powiadomieniu Inspektora nadzoru o zakresie obmierzanych robót i terminie obmiaru, co najmniej na 3 dni przed tym terminem.

Wyniki obmiaru będą wpisane do książki obmiarów.

Jakikolwiek błąd lub przeoczenie (opuszczenie) w ilości robót podanych w kosztorysie ofertowym lub gdzie indziej w SST nie zwalnia Wykonawcy od obowiązku ukończenia wszystkich robót. Błędne dane zostaną poprawione wg ustaleń Inspektora nadzoru na piśmie. Obmiar gotowych robót będzie przeprowadzony z częstotnością wymaganą do celu miesięcznej płatności na rzecz Wykonawcy lub w innym czasie określonym w umowie.

7.2. Zasady określania ilości robót i materiałów

Zasady określania ilości robót podane są w odpowiednich specyfikacjach technicznych i lub w KNR-ach oraz KNNR-ach.

Jednostki obmiaru powinny zgodnie z jednostkami określonymi w dokumentacji projektowej i kosztorysowej przedmiarze robót.

7.3. **Urządzenia i sprzęt pomiarowy**

Wszystkie urządzenia i sprzęt pomiarowy, stosowany w czasie obmiaru robót będą zaakceptowane przez Inspektora nadzoru.

Urządzenia i sprzęt pomiarowy zostaną dostarczone przez Wykonawcę. Jeżeli urządzenia te lub sprzęt wymagają badań atestujących, to Wykonawca będzie posiadać ważne świadectwa legalizacji.

Wszystkie urządzenia pomiarowe będą przez Wykonawcę utrzymywane w dobrym stanie, w całym okresie trwania robót.

7.4. **Wagi i zasady wdrażania**

Wykonawca dostarczy i zainstaluje urządzenia wagowe odpowiadające odnośnym wymaganiom SST. Będzie utrzymywać to wyposażenie, zapewniając w sposób ciągły zachowanie dokładności wg norm zatwierdzonych przez Inspektora nadzoru.

8. **ODBIÓR ROBÓT**

8.1. **Rodzaje odbiorów robót**

W zależności od ustaleń odpowiednich SST, roboty podlegają następującym odbiorom:

- a) odbiorowi robót zanikających i ulegających zakryciu,
- b) odbiorowi przewodów kominowych, instalacji i urządzeń technicznych,
- c) odbiorowi częściowemu,
- d) odbiorowi ostatecznemu (końcowemu),
- e) odbiorowi po upływie okresu rękojmi
- f) odbiorowi pogwarancyjnemu po upływie okresu gwarancji.

8.2. **Odbiór robót zanikających i ulegających zakryciu**

Odbiór robót zanikających i ulegających zakryciu polega na finalnej ocenie jakości wykonywanych robót oraz ilości tych robót, które w dalszym procesie realizacji ulegną zakryciu.

Odbiór robót zanikających i ulegających zakryciu będzie dokonany w czasie umożliwiającym wykonanie ewentualnych korekt i poprawek bez hamowania ogólnego postępu robót. Odbioru tego dokonuje Inspektor nadzoru.

Gotowość danej części robót do odbioru zgłasza wykonawca wpisem do dziennika budowy i jednoczesnym powiadomieniem Inspektora nadzoru. Odbiór będzie przeprowadzony niezwłocznie, nie później jednak niż w ciągu 3 dni od daty zgłoszenia wpisem do dziennika budowy i powiadomienia o tym fakcie Inspektora nadzoru.

Jakość i ilość robót ulegających zakryciu ocenia Inspektor nadzoru na podstawie dokumentów zawierających komplet wyników badań laboratoryjnych i w oparciu o przeprowadzone pomiary, w konfrontacji z dokumentacją projektową, SST i uprzednimi ustaleniami.

8.3. **Odbiór częściowy**

Odbiór częściowy polega na ocenie ilości i jakości wykonanych części robót. Odbioru częściowego robót dokonuje się dla zakresu robót określonego w dokumentach umownych wg zasad jak przy odbiorze ostatecznym robót. Odbioru robót dokonuje Inspektor nadzoru.

8.4. **Odbiór ostateczny (końcowy)**

8.4.1. **Zasady odbioru ostatecznego robót**

Odbiór ostateczny polega na finalnej ocenie rzeczywistego wykonania robót w odniesieniu do zakresu (ilości) oraz jakości.

Całkowite zakończenie robót oraz gotowość do odbioru ostatecznego będzie stwierdzona przez Wykonawcę wpisem do dziennika budowy.

Odbiór ostateczny robót nastąpi w terminie ustalonym w dokumentach umowy, licząc od dnia potwierdzenia przez Inspektora nadzoru zakończenia robót i przyjęcia dokumentów, o których mowa w punkcie 8.4.2.

Odbioru ostatecznego robót dokona komisja wyznaczona przez Zamawiającego w obecności Inspektora nadzoru i Wykonawcy. Komisja odbierająca roboty dokona ich oceny jakościowej na podstawie przedłożonych dokumentów, wyników badań i pomiarów, ocenie wizualnej oraz zgodności wykonania robót z dokumentacją projektową i SST.

W toku odbioru ostatecznego robót, komisja zapozna się z realizacją ustaleń przyjętych w trakcie odbiorów robót zanikających i ulegających zakryciu oraz odbiorów częściowych, zwłaszcza w zakresie wykonania robót uzupełniających i robót poprawkowych.

W przypadkach nie wykonania wyznaczonych robót poprawkowych lub robót uzupełniających w poszczególnych elementach konstrukcyjnych i wykończeniowych, komisja przerwie swoje czynności i ustali nowy termin odbioru ostatecznego.

W przypadku stwierdzenia przez komisję, że jakość wykonywanych robót w poszczególnych asortymentach nieznacznie odbiega od wymaganej dokumentacją projektową i SST z uwzględnieniem tolerancji i nie ma większego wpływu na cechy eksploatacyjne obiektu, komisja oceni pomniejszoną wartość wykonywanych robót w stosunku do wymagań przyjętych w dokumentach umowy.

8.4.2. Dokumenty do odbioru ostatecznego (końcowe)

Podstawowym dokumentem jest protokół odbioru ostatecznego robót, sporządzony wg wzoru ustalonego przez Zamawiającego.

Do odbioru ostatecznego Wykonawca jest zobowiązany przygotować następujące dokumenty:

1. dokumentację powykonawczą, tj. dokumentację budowy z naniesionymi zmianami dokonanymi w toku wykonania robót oraz geodezyjnymi pomiarami powykonawczymi,
2. szczegółowe specyfikacje techniczne (podstawowe z dokumentów umowy i ew. uzupełniające lub zamienne),
3. protokoły odbiorów robót ulegających zakryciu i zanikających,
4. protokoły odbiorów częściowych,
5. recepty i ustalenia technologiczne,
6. dzienniki budowy i książki obmiarów (oryginały),
7. wyniki pomiarów kontrolnych oraz badań i oznaczeń laboratoryjnych, zgodne z SST,
8. deklaracje zgodności lub certyfikaty zgodności wbudowanych materiałów, certyfikaty na znak bezpieczeństwa zgodnie z SST,
9. rysunki (dokumentacje) na wykonanie robót towarzyszących (np. na przełożenie linii telefonicznej, energetycznej, gazowej, oświetlenia itp.) oraz protokoły odbioru i przekazania tych robót właścicielom urządzeń,
10. geodezyjną inwentaryzację powykonawczą robót i sieci uzbrojenia terenu,
11. kopię mapy zasadniczej powstałej w wyniku geodezyjnej inwentaryzacji powykonawczej.

W przypadku, gdy wg komisji, roboty pod względem przygotowania dokumentacyjnego nie będą gotowe do odbioru ostatecznego, komisja w porozumieniu z Wykonawcą wyznaczy ponowny termin odbioru ostatecznego robót.

Wszystkie zarządzone przez komisję roboty poprawkowe lub uzupełniające będą zestawione wg wzoru ustalonego przez Zamawiającego.

Termin wykonania robót poprawkowych i robót uzupełniających wyznaczy komisja i stwierdzi ich wykonanie.

8.5. Odbiór pogwarancyjny po upływie okresu rękojmi i gwarancji

Specyfikacja została sporządzona w systemie **SEKOSpec** na podstawie standardowej specyfikacji technicznej opracowanej przez OWEOB Promocja Sp. z o.o.

Odbiór pogwarancyjny po upływie okresu rękojmi i gwarancji polega na ocenie wykonanych robót związanych z usunięciem wad, które ujawnią się w okresie rękojmi i gwarancji/gwarancyjnym i rękojmi.

Odbiór po upływie okresu rękojmi i gwarancji pogwarancyjny będzie dokonany na podstawie oceny wizualnej obiektu z uwzględnieniem zasad opisanych w punkcie 8.4. „Odbiór ostateczny robót(końcowy) robót”.

9. PODSTAWA PŁATNOŚCI

9.1. Ustalenia ogólne

Podstawą płatności jest cena jednostkowa skalkulowana przez wykonawcę za jednostkę obmiarową ustaloną dla danej pozycji kosztorysu przyjętą przez Zamawiającego w dokumentach umownych.

Dla robót wycenionych ryczałtowo podstawą płatności jest wartość (kwota) podana przez Wykonawcę i przyjęta przez Zamawiającego w dokumentach umownych (ofercie).

Cena jednostkowa pozycji kosztorysowej lub wynagrodzenie ryczałtowe będzie uwzględniać wszystkie czynności, wymagania i badania składające się na jej wykonanie, określone dla tej roboty w SST i w dokumentacji projektowej.

Ceny jednostkowe lub wynagrodzenie ryczałtowe robót będą obejmować:

- robocizną bezpośrednią wraz z narzutami,
- wartość zużytych materiałów wraz z kosztami zakupu, magazynowania, ewentualnych ubytków i transportu na teren budowy,
- wartość pracy sprzętu wraz z narzutami,
- koszty pośrednie i zysk kalkulacyjny,
- podatki obliczone zgodnie z obowiązującymi przepisami, ale z wyłączeniem podatku VAT.

9.2. Objazdy, przejazdy i organizacja ruchu

9.2.1. Koszt wybudowania objazdów/przejazdów i organizacji ruchu obejmuje:

- (a) opracowanie oraz uzgodnienie z Inspektorami nadzoru i odpowiedzialnymi instytucjami projektu organizacji ruchu na czas trwania budowy, wraz z dostarczeniem kopii projektu Inspektorowi nadzoru i wprowadzaniem dalszych zmian i uzgodnień wynikających z postępu robót,
- (b) ustawienie tymczasowego oznakowania i oświetlenia zgodnie z wymaganiami bezpieczeństwa ruchu,
- (c) opłaty/dzierżawy terenu,
- (d) przygotowanie terenu,
- (e) konstrukcję tymczasowej nawierzchni, ramp, chodników, krawężników, barier, oznakowań i drenażu,
- (f) tymczasową przebudowę urządzeń obcych.

9.2.2. Koszt utrzymania objazdów/przejazdów i organizacji ruchu obejmuje:

- (a) oczyszczenie, przestawienie, przykrycie i usunięcie tymczasowych oznakowań pionowych, poziomych, barier i świateł,
- (b) utrzymanie płynności ruchu publicznego.

9.2.3. Koszt likwidacji objazdów/przejazdów i organizacji ruchu obejmuje:

- (a) usunięcie wbudowanych materiałów i oznakowania,
- (b) doprowadzenie terenu do stanu pierwotnego.

9.2.4. Koszt budowy, utrzymania i likwidacji objazdów, przejazdów i organizacji ruchu ponosi Zamawiający.

10. PRZEPISY ZWIĄZANE

10.1. Ustawy

- Ustawa z dnia 7 lipca 1994 r. – Prawo budowlane (jednolity tekst Dz. U. z 2003 r. Nr 207, poz. 2016 z późn. zm.).
- Ustawa z dnia 29 stycznia 2004 r. – Prawo zamówień publicznych (Dz. U. Nr 19, poz. 177).
- Ustawa z dnia 16 kwietnia 2004 r. – o wyborach budowlanych (Dz. U. Nr 92, poz. 881).
- Ustawa z dnia 24 sierpnia 1991 r. – o ochronie przeciwpożarowej (jednolity tekst Dz. U. z 2002 r. Nr 147, poz. 1229).
- Ustawa z dnia 21 grudnia 2000 r. – o dozorcze technicznym (Dz. U. Nr 122, poz. 1321 z późn. zm.).
- Ustawa z dnia 27 kwietnia 2001 r. – Prawo ochrony środowiska (Dz. U. Nr 62, poz. 627 z późn. zm.).
- Ustawa z dnia 21 marca 1985 r. – o drogach publicznych (jednolity tekst Dz. U. z 2004 r. Nr 204, poz. 2086).

10.2. Rozporządzenia

- Rozporządzenie Ministra Infrastruktury z dnia 2 grudnia 2002 r. – w sprawie systemów oceny zgodności wyrobów budowlanych oraz sposobu ich oznaczania znakowaniem CE (Dz. U. Nr 209, poz. 1779).
- Rozporządzenie Ministra Infrastruktury z dnia 2 grudnia 2002 r. – w sprawie określenia polskich jednostek organizacyjnych upoważnionych do wydawania europejskich aprobat technicznych, zakresu i formy aprobat oraz trybu ich udzielania, uchylania lub zmiany (Dz. U. Nr 209, poz. 1780).
- Rozporządzenie Ministra Pracy i Polityki Społecznej z dnia 26 września 1997 r. – w sprawie ogólnych przepisów bezpieczeństwa i higieny pracy (Dz. U. Nr 169, poz. 1650).
- Rozporządzenie Ministra Infrastruktury z dnia 6 lutego 2003 r. – w sprawie bezpieczeństwa i higieny pracy podczas wykonywania robót budowlanych (Dz. U. Nr 47, poz. 401).
- Rozporządzenie Ministra Infrastruktury z dnia 23 czerwca 2003 r. – w sprawie informacji dotyczącej bezpieczeństwa i ochrony zdrowia oraz planu bezpieczeństwa i ochrony zdrowia (Dz. U. Nr 120, poz. 1126).
- Rozporządzenie Ministra Infrastruktury z dnia 2 września 2004 r. – w sprawie szczegółowego zakresu i formy dokumentacji projektowej, specyfikacji technicznych wykonania i odbioru robót budowlanych oraz programu funkcjonalno-użytkowego (Dz. U. Nr 202, poz. 2072).
- Rozporządzenie Ministra Infrastruktury z dnia 11 sierpnia 2004 r. – w sprawie sposobów deklarowania wyrobów budowlanych oraz sposobu znakowania ich znakiem budowlanym (Dz. U. Nr 198, poz. 2041).

- Rozporządzenie Ministra Infrastruktury z dnia 27 sierpnia 2004 r. – zmieniające rozporządzenie w sprawie dziennika budowy, montażu i rozbiórki, tablicy informacyjnej oraz ogłoszenia zamawiającego dane dotyczące bezpieczeństwa pracy i ochrony zdrowia (Dz. U. Nr 198, poz. 2042).

10.3. **Inne dokumenty i instrukcje**

- *Warunki techniczne wykonania i odbioru robót budowlano-montażowych*, (tom I, II, III, IV, V) Arkady, Warszawa 1989-1990.
- *Warunki techniczne wykonania i odbioru robót budowlanych*. Instytut Techniki Budowlanej, Warszawa 2003.
- *Warunki techniczne wykonania i odbioru sieci i instalacji*, Centralny Ośrodek Badawczo-Rozwojowy Techniki Instalacyjnej INSTAL, Warszawa, 2001.

SPECYFIKACJE TECHNICZNE
WYKONANIA I OBIORU ROBÓT BUDOWLANYCH

Kod CPV 45260000
WYKONYWANIE
POKRYĆ DACHOWYCH

KRYCIE DACHU PAPA

Mińsk Maz. 05.2012

SPIS TREŚCI

| | |
|---|----|
| 1. WSTĘP | 3 |
| 1.1. Przedmiot ST | 3 |
| 1.2. Zakres stosowania ST | 3 |
| 1.3. Zakres robót objętych ST | 3 |
| 1.4. Podstawowe określenia | 3 |
| 1.5. Ogólne wymagania dotyczące robót | 3 |
| 2. MATERIAŁY | 3 |
| 3. SPRZĘT | 5 |
| 4. TRANSPORT | 5 |
| 5. WYKONANIE ROBÓT | 5 |
| 6. KONTROLA JAKOŚCI ROBÓT | 12 |
| 7. OBMIAK ROBÓT | 12 |
| 8. ODBIÓR ROBÓT | 13 |
| 9. PODSTAWA PŁATNOŚCI | 14 |
| 10. PRZEPISY ZWIĄZANE | 15 |

Najważniejsze oznaczenia i skróty:

ST – Specyfikacja Techniczna

SST – Szczegółowa Specyfikacja Techniczna

ITB – Instytut Techniki Budowlanej

1. WSTĘP

1.1. Przedmiot ST

Przedmiotem niniejszej standardowej specyfikacji technicznej (ST) (standardowej) są wymagania dotyczące wykonania i odbioru pokryć dachowych papą wraz z obróbkami blacharskimi oraz rynnami i rurami spustowymi.

1.2. Zakres stosowania ST

Specyfikacja techniczna (ST) może być podstawą opracowania szczegółowej specyfikacji technicznej (SST), która będzie stosowana jako dokument przetargowy i kontraktowy przy zleceniu i realizacji robót wymienionych w pkt. 1.1.

Odstępstwa od wymagań podanych w niniejszej specyfikacji mogą mieć miejsce tylko w przypadkach małych prostych robót i konstrukcji drugorzędnych o niewielkim znaczeniu, dla których istnieje pewność, że podstawowe wymagania będą spełnione przy zastosowaniu metod wykonania na podstawie doświadczenia i przy przestrzeganiu zasad sztuki budowlanej.

1.3. Zakres robót objętych ST

Roboty, których dotyczy specyfikacja, obejmują wszystkie czynności umożliwiające i mające na celu wykonanie pokryć dachowych papą wraz z obróbkami blacharskimi, rynnami i rurami spustowymi oraz elementami wystającymi ponad dach budynku.

1.4. Określenia podstawowe

Określenia podane w niniejszej ST są zgodne z obowiązującymi odpowiednimi normami oraz określeniami podanymi w ST Kod CPV 45000000-7 „Wymagania ogólne” pkt 1.4.

1.5. Ogólne wymagania dotyczące robót

Wykonawca robót jest odpowiedzialny za jakość ich wykonania oraz za zgodność z dokumentacją projektową, ST i poleceniami Inspektora nadzoru. Ogólne wymagania dotyczące robót podano w ST Kod CPV 45000000-7 „Wymagania ogólne” pkt 1.5.

2. MATERIAŁY

2.1. Ogólne wymagania dotyczące materiałów, ich pozyskiwania i składowania podano w ST Kod CPV 45000000-7 „Wymagania ogólne” pkt 2

Ponadto materiały stosowane do wykonywania pokryć dachowych powinny mieć:

- Aprobaty Techniczne lub być produkowane zgodnie z obowiązującymi normami,
- Certyfikat lub Deklarację Zgodności z Aprobata Techniczną lub z PN,
- Certyfikat na znak bezpieczeństwa,
- Certyfikat zgodności ze zharmonizowaną normą europejską wprowadzoną do zbioru norm polskich,
- na opakowaniach powinien znajdować się termin przydatności do stosowania.

Sposób transportu i składowania powinien być zgodny z warunkami i wymaganiami podanymi przez producenta.

Wykonawca obowiązany jest posiadać na budowie pełną dokumentację dotyczącą składowanych na budowie materiałów przeznaczonych do wykonania pokryć dachowych.

2.2. Rodzaje materiałów

2.2.1. Wszelkie materiały do wykonania pokryć dachowych powinny odpowiadać wymaganiom zawartym w normach polskich lub aprobaty technicznych ITB dopuszczających dany materiał do powszechnego stosowania w budownictwie.

2.2.2. Papa asfaltowa na tekturze budowlanej wg PN 89/B-27617.

Papa asfaltowa na tekturze składa się z tektury powlekaniej asfaltem PS40/175 i posypki mineralnej. Wymagania wg normy PN-89/B-27617 a w szczególności dotyczą:

- 1) Wstęga papy powinna być bez dziur i załamań, o równych krawędziach;
- 2) Powierzchnia papy nie powinna mieć widocznych plam asfaltu;
- 3) Przy rozwijaniu rolki niedopuszczalne są uszkodzenia powstałe na skutek sklejenia się papy;
- 4) Dopuszcza się naderwanie na krawędziach wstęgi papy w kierunku poprzecznym nie dłuższa niż 30 mm, nie więcej niż w 3 miejscach na każde 10 m długości papy;
- 5) Papa po rozerwaniu i rozwarstwieniu powinna mieć jednolite ciemnobrunatne rozbarwienie;
- 6) Wymiary papy w rolce:
 - długość: 20 m ($\pm 0,20$ mm),
40 m ($\pm 0,40$ mm),
60 m ($\pm 0,60$ mm),
 - szerokość: 90, 95, 100, 105, 110 cm (± 1 cm).

2.2.3. Pakowanie, przechowywanie i transport.

- 1) Rolki papy powinny być odpowiednio zabezpieczone i oznakowane.
- 2) Na każdej rolce papy powinna być umieszczona nalepka z podstawowymi danymi określonymi w normie lub świadectwie.
- 3) Rolki papy należy przechowywać w pomieszczeniach krytych, chroniących przed zawilgoceniem i działaniem promieni słonecznych, w odległości co najmniej 120 cm od grzejników.
- 4) Rolki papy należy układać w stosy (do 1200 szt.) w pozycji stojącej, w jednej warstwie.
Odległość między stosami – 80 cm.

2.2.4. Lepik asfaltowy i asfaltowo-polimerowy z wypełniaczami stosowany na gorąco.

Wymagania wg normy PN-B-24625:1998:

- temperatura mięknięcia 60-80°C,
- temperatura zapłonu 200°C,
- zawartość wody – nie więcej niż 0,5%,
- spływność – lepik nie powinien spływać w temperaturze 50°C w ciągu 5 godzin z warstwy sklejącej dwie warstwy papy nachyloną pod kątem 45°,
- zdolność klejenia – lepik nie powinien się rozdzielić przy odrywaniu pasków papy sklejonych ze sobą i przyklejonych do betonu w temperaturze 18°C.

2.2.5. Roztwór asfaltowy do gruntowania.

Wymagania wg normy PN-74/B-24622.

2.2.6. Kit asfaltowy uszlachetniony KF.

Wymagania wg normy PN-75/B-30175.

2.2.7. Blacha stalowa ocynkowana płaska wg normy PN-61/B-10245, PN-73/H-92122.

Blachy stalowe płaskie o grub. min. 0,5 mm obustronnie ocynkowane w arkuszach.

Grubość powłoki cynku wynosi min. 275 g/m².

Materiały pokrywczcze mogą być przyjęte na budowę, jeżeli spełniają następujące warunki:

- odpowiadają wyrobom wymienionym w dokumentacji projektowej,
- są właściwie opakowane i oznakowane,
- spełniają wymagane właściwości wykazane w odpowiednich dokumentach,
- mają deklarację zgodności i certyfikat zgodności.

Wszystkie materiały dekarские powinny być przechowywane i magazynowane zgodnie z instrukcją producenta oraz według odpowiednich norm wyrobu.

Przyjęcie materiałów i wyrobów na budowę powinno być potwierdzone wpisem do dziennika budowy.

3. **SPRZĘT**

3.1. **Ogólne wymagania dotyczące sprzętu podano w ST Kod CPV 45000000-7 „Wymagania ogólne” pkt 3**

3.2. **Sprzęt do wykonywania robót**

Roboty można wykonać ręcznie lub przy użyciu innych specjalistycznych narzędzi.

4. **TRANSPORT**

4.1. **Ogólne wymagania dotyczące transportu podano w ST Kod CPV 45000000-7 „Wymagania ogólne” pkt 4**

4.2. **Transport materiałów:**

4.2.1. Lepik asfaltowy i materiały wiążące powinny być pakowane, przechowywane i transportowane w sposób wskazany w normach polskich.

4.2.2. Pakowanie, przechowywanie i transport pap:

- 1) rolki papy powinny być po środku owinięte paskiem papieru szerokości co najmniej 20 cm i związane drutem lub sznurkiem grubości co najmniej 0,5 mm;
- 2) na każdej rolce papy powinna być umieszczona nalepka z podstawowymi danymi określonymi w PN-89/B-27617;
- 3) rolki papy należy przechowywać w pomieszczeniach krytych, chroniących przed zawilgoceniem i działaniem promieni słonecznych i w odległości co najmniej 120 cm od grzejników;
- 4) rolki papy należy układać w stosy (do 1200 szt.) w pozycji stojącej, w jednej warstwie.

Odległość między warstwami – 80 cm.

5. **WYKONANIE ROBÓT**

5.1. **Wymagania ogólne dla podłoża**

Podłoża pod pokrycia z papy powinny odpowiadać wymaganiom podanym w PN-80/B-10240, w przypadku zaś podłoża nie ujętych w tej normie, wymaganiom podanym w aprobaty technicznych.

Powierzchnia podłoża powinna być równa, przeswit pomiędzy powierzchnią podłoża a łata kontrolną o długości 2 m nie może być większy niż 5 mm. Krawędzie, naroża oraz styki podłoża z pionowymi płaszczyznami elementów ponaddachowych należy zaokrąglić łukiem o promieniu nie mniejszym niż 3 cm lub złągodzić za pomocą odkosu albo

listwy o przekroju trójkątnym.

Przed murami kominowymi lub innymi elementami wystającymi ponad dach należy – od strony kalenicy – wykonać odboje o górnej krawędzi nachylonej przeciwnie do spadku połaci dachowej.

Uwaga Wymagania ogólne – dla wykonania podłóży np.:

- z płyt żelbetowych,
- z płyt styropianowych,
- z gładzi cementowej,
- z płyt twardych z wełny mineralnej,
- z desek oraz

dylatacji w podłóżach i określeniach wytrzymałości i sztywności podłóży – podane są w specyfikacjach technicznych wykonania tych elementów konstrukcyjnych obiektów.

5.2. Nie dotyczy

5.3. Pokrycia papami asfaltowymi

5.3.1. Pokrycia trzywarstwowe z papy asfaltowej mocowanej do podłóży metodami tradycyjnymi (nie dotyczy).

5.3.2. Pokrycia dwuwarstwowe z papy asfaltowej mocowanej do podłoża metodami tradycyjnymi (nie dotyczy).

5.3.3. Pokrycie dwuwarstwowe z papy asfaltowej zgrzewalnej

Pokrycie z dwóch warstw papy asfaltowej zgrzewalnej może być wykonywane na połaciach dachowych o pochyleniu zgodnym z podanym w normie PN-B-02361:1999, tzn. od 1% do 20% na podłożu:

a) betonowym,

b) na płycie warstwowej ze styropianu z okleiną z pap asfaltowych; papa stanowiąca okleinę płyt styropianowych nie jest wliczana do liczby warstw pokrycia.

Papa asfaltowa zgrzewalna jest przeznaczona do przyklejania do podłoża oraz sklejania dwóch jej warstw metodą zgrzewania, tj. przez podgrzewanie spodniej powierzchni papy płomieniem palnika gazowego do momentu nadtopienia masy powłokowej.

Przy przyklejaniu pap zgrzewalnych za pomocą palnika na gaz propan-butan należy przestrzegać następujących zasad:

a) palnik powinien być ustawiony w taki sposób, aby jednocześnie podgrzewał podłoże i wstęgę papy od strony przekładki antyadhezyjnej. Jedynym wyjątkiem jest klejenie papy na powierzchni płyty warstwowej z rdzeniem styropianowym, kiedy nie dopuszcza się ogrzewania podłoża,

b) w celu uniknięcia zniszczenia papy działanie płomienia powinno być krótkotrwałe, a płomień palnika powinien być ciągle przemieszczany w miarę nadtapiania masy powłokowej,

c) niedopuszczalne jest miejscowe nagrzewanie papy, prowadzące do nadmiernego spływu masy asfaltowej lub jej zapalenia,

d) fragment wstęgi papy z nadtopioną powłoką asfaltową należy natychmiast docisnąć do ogrzewanego podłoża wałkiem o długości równej szerokości pasma papy.

5.3.4. Pokrycie papowe wentylowane (nie dotyczy)

5.3.5. Pokrycie jednowarstwowe z papy asfaltowo-polimerowej

Pokrycia jednowarstwowe należy wykonywać tylko z pap asfaltowo-polimerowych wierzchniego krycia o grubości min. 4,0 mm (mierzonej w pasie bez posypki), ocenionych pozytywnie do jednowarstwowego krycia przez aprobaty techniczne.

Pokrycia jednowarstwowe, zgodnie z PN-B-02361:1999, są wykonywane na podłożu:

a) betonowym, na dachu o pochyleniu od 3% do 20%,

b) na izolacji termicznej, na dachu o pochyleniu połaci od 3% do 20%.

Papa w pokryciu jednowarstwowym może być układana:

a) metodą zgrzewania na całej powierzchni,

b) metodą mocowania mechanicznego w obrębie zakładu; do podłoża mechanicznego mocowana jest spodnia część zakładu, natomiast część wierzchnia jest doklejana do warstwy spodniej.

Liczba łączników mocujących jest obliczana indywidualnie w przypadku każdego obiektu, z uwzględnieniem wartości ssania wiatru w poszczególnych obszarach połaci dachowej.

W przypadku mocowania mechanicznego papy na podłożu z materiału termoizolacyjnego łączniki mocujące są kotwione w warstwie nośnej znajdującej się poniżej warstwy termoizolacyjnej.

W rejonie połaci o pochyleniu poniżej 3% (np. zlewni połaciowych, koryt odwadniających) niezbędne jest wzmocnienie pokrycia poprzez ułożenie w tym obszarze na podłożu dodatkowo warstwy podkładowej.

5.3.6. Pokrycie dwuwarstwowe z papy asfaltowej lub smołowej zwykłej (nie dotyczy)

5.3.7. Pokrycie jednowarstwowe z papy asfaltowej lub smołowej zwykłej (pokrycie prowizoryczne) (nie dotyczy).

5.4. Powłoki bezspoinowe z mas asfaltowych i asfaltowo-polimerowych (nie dotyczy).

5.5. Obróbki blacharskie

- 5.5.1. Obróbki blacharskie powinny być dostosowane do rodzaju pokrycia.
- 5.5.2. Obróbki blacharskie z blachy stalowej i stalowej ocynkowanej o grubości od 0,5 mm do 0,6 mm można wykonywać o każdej porze roku, lecz w temperaturze nie niższej od -15°C . Robót nie można wykonywać na oblodzonych podłożach.
- 5.5.3. Przy wykonywaniu obróbek blacharskich należy pamiętać o konieczności zachowania dylatacji. Dylatacje konstrukcyjne powinny być zabezpieczone w sposób umożliwiający przeniesienie ruchów poziomych i pionowych dachu w taki sposób, aby następował szybki odpływ wody z obszaru dylatacji.

5.6. Urządzenia do odprowadzania wód opadowych

- 5.6.1. W dachach (stropodachach) z odwodnieniem zewnętrznym w warstwach przekrycia powinny być osadzone uchwyty rynnowe (rynunki) o wyregulowanym spadku podłużnym.
- 5.6.2. W dachach (stropodachach) z odwodnieniem wewnętrznym w podłożu powinny być wyrobione koryta odwadniające o przekroju trójkątnym lub trapezowym. Nie należy stosować koryt o przekroju prostokątnym. Niedopuszczalne jest sytuowanie koryt wzdłuż ścian attykowych, ścian budynków wyższych w odległości mniejszej niż 0,5 m oraz nad dylatacjami konstrukcyjnymi.
- 5.6.3. Spadki koryt dachowych nie powinny być mniejsze niż 1,5%, a rozstaw rur spustowych nie powinien przekraczać 25,0 m.
- 5.6.4. Wpusty dachowe powinny być osadzone w korytach. W korytach o przekroju trójkątnym i trapezowym podłoże wokół wpustu w promieniu min. 25 cm od brzegu wpustu powinno być poziome – w celu osadzenia kołnierza wpustu.
- 5.6.5. Wpusty dachowe powinny być usytuowane w najniższych miejscach koryta. Niedopuszczalne jest sytuowanie wpustów dachowych w odległości mniejszej niż 0,5 m od elementów ponaddachowych.
- 5.6.6. Wloty wpustów dachowych powinny być zabezpieczone specjalnymi kołpakami ochronnymi nałożonymi na wpust przed możliwością zanieczyszczenia liśćmi lub innymi elementami mogącymi stać się przyczyną niedrożności rur spustowych.
- 5.6.7. Przekroje poprzeczne rynien dachowych, rur spustowych i wpustów dachowych powinny być dostosowane do wielkości odwadnianych powierzchni dachu (stropodachu).
- 5.6.8. Rynny i rury spustowe z blachy powinny odpowiadać wymaganiom podanym w PN-EN 612:1999, uchwyty zaś do rynien i rur spustowych wymaganiom PN-EN 1462:2001, PN-B-94701:1999 i PN-B-94702:1999
- 5.6.9. Rynny dachowe i elementy wyposażenia z PVC-U powinny odpowiadać wymaganiom w PN-EN 607:1999.

5.6.10. Rynny z blachy stalowej ocynkowanej powinny być:

- a) wykonane z pojedynczych członów odpowiadających długości arkusza blachy i składany w elementy wielocłonowe,
- b) łączone w złączach poziomych na zakład szerokości 40 mm; złącza powinny być lutowane na całej długości,
- c) mocowane do uchwytów, rozstawionych w odstępach nie większych niż 50 cm,
- d) rynny powinny mieć wlutowane wpusty do rur spustowych.

5.6.11. Rury spustowe z blachy stalowej ocynkowanej powinny być:

- a) wykonane z pojedynczych członów odpowiadających długości arkusza blachy i składane w elementy wielocłonowe,
- b) łączone w złączach pionowych na rąbek pojedynczy leżący, a w złączach poziomych na zakład szerokości 40 mm; złącza powinny być lutowane na całej długości,
- c) mocowane do ścian uchwytami, rozstawionymi w odstępach nie większych niż 3 m w sposób trwały przez wbicie trzpienia w spoiny muru lub osadzenie w zaprawie cementowej w wykutych gniazdach,
- d) rury spustowe odprowadzające wodę do kanalizacji powinny być wpuszczone do rury żeliwnej na głębokość kielicha.

6. KONTROLA JAKOŚCI ROBÓT

6.1. **Kontrola jakości robót polega na sprawdzeniu zgodności ich wykonania z wymaganiami niniejszej specyfikacji**

6.2. **Kontrola wykonania podkładów pod pokrycia z blachy powinna być przeprowadzona przez Inspektora nadzoru przed przystąpieniem do wykonania pokryć zgodnie z wymaganiami normy PN-80/B-10240 p. 4.3.2.**

6.3. Kontrola wykonania pokryć

6.3.1. Kontrola wykonania pokryć polega na sprawdzeniu zgodności ich wykonania z powołanymi normami przedmiotowymi i wymaganiami specyfikacji. Kontrola ta przeprowadzana jest przez Inspektora nadzoru:

- a) w odniesieniu do prac zanikających (kontrola międzyoperacyjna) – podczas wykonania prac pokrywczych,
- b) w odniesieniu do właściwości całego pokrycia (kontrola końcowa) – po zakończeniu prac pokrywczych.

6.3.2. Pokrycia papowe

- a) Kontrola międzyoperacyjna pokryć papowych polega na bieżącym sprawdzeniu zgodności wykonanych prac z wymaganiami niniejszej specyfikacji technicznej.
- b) Kontrola końcowa wykonania pokryć papowych polega na sprawdzaniu zgodności wykonania z projektem oraz wymaganiami specyfikacji. Kontrolę przeprowadza się w sposób podany w normie PN-98/B-10240 pkt 4.
- c) Uznaje się, że badania dały wynik pozytywny gdy wszystkie właściwości materiałów i pokrycia dachowego są zgodne z wymaganiami niniejszej specyfikacji technicznej lub aprobaty technicznej albo wymaganiami norm przedmiotowych.

7. OBMIAR ROBÓT

7.1. **Jednostką obmiarową robót jest:**

- dla robót – Krycie dachu papą – m² pokrytej powierzchni dachu,
- dla robót – Obróbki blacharskie – m²
- dla robót – Rynny i rury spustowe – 1 m wykonanych rynien lub rur spustowych.

7.2. **Ilość robót określa się na podstawie dokumentacji projektowej z uwzględnieniem zmian podanych w dokumentacji powykonawczej zaaprobowanych przez Inspektora nadzoru i sprawdzonych w**

naturze

Z powierzchni dachu nie potrąca się urządzeń obcych, jak np. wywiewki itp. o ile powierzchnia każdego przekracza 0,50 m².

8. ODBIÓR ROBÓT

8.1. Podstawę do odbioru wykonania robót pokrywczych papowych stanowi stwierdzenie zgodności ich wykonania z dokumentacją projektową i zatwierdzonymi zmianami podanymi w dokumentacji powykonawczej

8.2. Odbiór podłoża

8.2.1. Badania podłoża należy przeprowadzić w trakcie odbioru częściowego, podczas suchej pogody, przed przystąpieniem do pokrycia połaci dachowych.

8.2.2. Sprawdzenie równości powierzchni podłoża (deskowania) należy przeprowadzać za pomocą łąty kontrolnej o długości 2 m lub za pomocą szablonu z podziałką milimetrową. Prześwit między sprawdzaną powierzchnią a łątą nie powinien przekroczyć 5 mm.

8.3. Ogólne wymagania odbioru robót pokrywczych

8.3.1. Roboty pokrywcze, jako roboty zanikające, wymagają odbiorów częściowych. Badania w czasie odbioru częściowego należy przeprowadzać dla tych robót, do których dostęp później jest niemożliwy lub utrudniony.

8.3.2. Odbiór częściowy powinien obejmować sprawdzenie:

- a) podłoża (deskowania),
- b) jakości zastosowanych materiałów,
- c) dokładności wykonania poszczególnych warstw pokrycia,
- d) dokładności wykonania obróbek blacharskich i ich połączenia z pokryciem.

8.3.3. Dokonanie odbioru częściowego powinno być potwierdzone wpisem do dziennika budowy.

8.3.4. Badania końcowe pokrycia należy przeprowadzić po zakończeniu robót, po deszczu.

8.3.5. Podstawę do odbioru robót pokrywczych stanowią następujące dokumenty:

- a) dokumentacja projektowa i dokumentacja powykonawcza,
- b) dziennik budowy z zapisem stwierdzającym odbiór częściowy podłoża oraz poszczególnych warstw lub fragmentów pokrycia,
- c) zapisy dotyczące wykonywania robót pokrywczych i rodzaju zastosowanych materiałów,
- d) protokoły odbioru materiałów i wyrobów, które powinny zawierać:
 - zestawienie wyników badań międzyoperacyjnych i końcowych,
 - stwierdzenie zgodności lub niezgodności wykonania robót pokrywczych z dokumentacją,
 - spis dokumentacji przekazywanej inwestorowi, w skład tej dokumentacji powinien wchodzić program utrzymania pokrycia.

8.3.6. Odbiór końcowy polega na dokładnym sprawdzeniu stanu wykonanego pokrycia i obróbek blacharskich i połączenia ich z urządzeniami odwadniającymi, a także wykonania na pokryciu ewentualnych zabezpieczeń eksploatacyjnych.

8.3.7. Roboty uznaje się za zgodne z dokumentacją projektową, ST i wymaganiami Inspektora nadzoru, jeżeli wszystkie pomiary i badania z zachowaniem tolerancji wg pkt. 6 ST dały pozytywne wyniki.

Jeżeli chociaż jeden wynik badania daje wynik negatywny, pokrycie papowe nie powinno być odebrane.

W takim przypadku należy przyjąć jedno z następujących rozwiązań:

- poprawić i przedstawić do ponownego odbioru,

- jeżeli odchylenia od wymagań nie zagrażają bezpieczeństwu użytkowania i trwałości pokrycia, obniżyć cenę pokrycia,
- w przypadku gdy nie są możliwe podane rozwiązania – rozebrać pokrycie (miejsc nie odpowiadających ST) i ponownie wykonać roboty pokrywcze.

8.4. Odbiór pokrycia z papy

- 8.4.1. Sprawdzenie przyklejenia papy do podłoża oraz papy do papy należy przeprowadzić przez nacięcie i odrywanie paska papy szerokości nie większej niż 5 cm, z tym że pasek papy należy naciąć nad miejscem przyklejenia papy.
- 8.4.2. Sprawdzenie przybicia papy do deskowania.
- 8.4.3. Sprawdzenie szerokości zakładów papy należy dokonać w trakcie odbiorów częściowych i końcowych przez pomiar szerokości zakładów w trzech dowolnych miejscach na każde 100 m².

8.5. Odbiór obróbek blacharskich, rynien i rur spustowych powinien obejmować:

- 8.5.1. Sprawdzenie prawidłowości połączeń poziomych i pionowych.
- 8.5.2. Sprawdzenie mocowania elementów do deskowania lub ścian.
- 8.5.3. Sprawdzenie prawidłowości spadków rynien.
- 8.5.4. Sprawdzenie szczelności połączeń rur spustowych z przewodami kanalizacyjnymi. Rury spustowe mogą być montowane po sprawdzeniu drożności przewodów kanalizacyjnych.

8.6. Zakończenie odbioru

- 8.6.1. Odbioru pokrycia papą potwierdza się: protokołem, który powinien zawierać:
 - ocenę wyników badań,
 - wykaz wad i usterek ze wskazaniem możliwości ich usunięcia,
 - stwierdzenie zgodności lub niezgodności wykonania z zamówieniem.

9. PODSTAWA PŁATNOŚCI

9.1. Pokrycie dachu papą

Płaci się za ustaloną ilość m² krycia z wykonaniem warstwy dolnej i warstwy wierzchniej, która obejmuje:

- przygotowanie stanowiska roboczego,
- dostarczenie materiałów i sprzętu,
- przygotowanie lepiku,
- obsługę sprzętu nieposiadającego etatowej obsługi,
- ustawienie i rozbiórkę rusztowań o wysokości do 4 m,
- oczyszczenie i zagruntowanie podłoża,
- pokrycie dachu papą na lepiku na zimno lub na gorąco (warstwa dolna i warstwa wierzchnia),
- oczyszczenie miejsca pracy z resztek materiałów,
- likwidacja stanowiska roboczego.

9.2. Obróbki blacharskie

Płaci się za ustaloną ilość m² obróbki wg ceny jednostkowej, która obejmuje:

- przygotowanie,
- zamontowanie i umocowanie obróbek w podłożu, zalutowanie połączeń,
- uporządkowanie stanowiska pracy.

9.3. Rynny i rury spustowe

Płaci się za ustaloną ilość „m” rynien wg ceny jednostkowej, która obejmuje:

- przygotowanie,
- zmontowanie, umocowanie rynien i rur spustowych oraz zalutowanie połączeń,
- uporządkowanie stanowiska pracy.

10. PRZEPISY ZWIĄZANE

10.1. Normy

PN-B-02361:1999 Pochylenia połaci dachowych.

PN-B-24620:1998 Lepiki, masy i roztwory asfaltowe stosowane na zimno.

PN-74/B-24620 Lepik asfaltowy stosowany na zimno.

PN-74/B-24622 Roztwór asfaltowy do gruntowania.

PN-B-24625:1998 Lepik asfaltowy i asfaltowo-polimerowy z wypełniaczami stosowanymi na gorąco.

PN-91/B-27618 Papa asfaltowa na osnowie zdwojonej przesywanej z tkaniny szklanej i welonu szklanego.

PN-92/B-27619 Papa asfaltowa na folii lub taśmie aluminiowej.

PN-B-27620:1998 Papa asfaltowa na welonie szklanym.

PN-B-27621:1998 Papa asfaltowa podkładowa na włókninie przesywanej.

PN-89/B-27617 Papa asfaltowa na tekturze budowlanej.

PN-61/B-10245 Roboty blacharskie budowlane z blachy stalowej ocynkowanej i cynkowej. Wymagania i badania techniczne przy odbiorze.

PN-80/B-10240 Pokrycia dachowe z papy i powłok asfaltowych. Wymagania i badania przy odbiorze.

PN-B-94701:1999 Dachy. Uchwyty stalowe ocynkowane do rur spustowych okrągłych.

PN-EN 1462:2001 Uchwyty do rynien okapowych. Wymagania i badania.

PN-EN 612:1999 Rynny dachowe i rury spustowe z blachy. Definicje, podział i wymagania.

PN-B-94702:1999 Dach. Uchwyty stalowe ocynkowane do rynien półokrągłych.

PN-EN 607:1999 Rynny dachowe i elementy wyposażenia z PCV-U. Definicje, wymagania i badania.

10.2. Inne dokumenty i instrukcje

Warunki techniczne wykonania i odbioru robót budowlanych – część C: zabezpieczenie i izolacje, zeszyt 1: Pokrycia dachowe, wydane przez ITB – Warszawa 2004 r.

ROZDZIAŁ V
PRZEDMIARY ROBÓT

Przedmiar robót

Rodzaj robót (branża): Budowlana

Inwestycja Publiczna Szkoła Podstawowa w Siennicy

Adres: Siennica ul Latowicka 16,

Kody CPV:

Inwestor: Gmina Siennica
05-332 Siennica ul. Kołbielska 1,

Wykonawca:

Sporz. dził:

Sprawdził:

Data opracowania: 05.2012

Inwestor

Wykonawca

Przedmiar

| Lp | Kod | Opis | Jm | Ilo ci składowe | Ilo robót |
|-------|-----------------------|--|----------------------|------------------------------|-----------|
| 1 | 2 | 3 | 4 | 5 | 6 |
| 1 | 41 | Przebudowa kominów | | | |
| 1.1 | 42 | Rozebranie pokrycia dachowego w miejscu kominów | | | |
| 1.1.1 | KNR 4-04 0509-0100 | Rozebranie pokrycia dachowego z papy na deskowaniu w miejscu ukrytych kominów 1,72*0,62+1,72*0,62+1,94*0,68+1,99*0,68+1,12*0,58+1,12*0,68+1,94*0,68+1,52*0,58 | m2 m2 | 8.417 | 8.417 |
| 1.1.2 | KNR 4-04 0403-0200 | Rozebranie konstrukcji więźb dachowych. Deskowanie dachu na styk w miejscu ukrytych kominów. 8,417 | m2 m2 | 8.417 | 8.417 |
| 1.2 | 83 | Rozebranie starych kominów | | | |
| 1.2.1 | KNR 4-04 0109-0400 | Rzeczne rozebranie kominów wolnostojących z cegły przy użyciu klinów i młotów 0,25*(1,7*0,6+1,7*0,6+1,9*0,7+2*0,7+1,9*0,7+1,1*0,6+1,1*0,7+1,5*0,6)+2,5*2,5*0,7+1*(2,0*0,5+2,3*0,5+2,0*0,5+1,4*0,5+1,7*0,5+1,4*0,5+1,7*0,5) | m3 m3 m3 m3 | 12.732 - 0.001 - 0.001 | 12.730 |
| 1.2.2 | KNR-W 4-01 0310-05 | Przemiarowanie przewodów kominowych - sprawdzenie przewodów 70*5.0 | m m | 350.000 | 350.000 |
| 1.2.3 | KNR-W 4-01 0310-06 | Przemiarowanie przewodów kominowych - odgruzowanie przewodów 25 | m m | 25.000 | 25.000 |
| 1.2.4 | KNR 4-04 1101-0200 | Wywiezienie gruzu z terenu rozbiórki przy rocznym załadunku i wyładunku. Transport gruzu samochodem ciężarowym skrzyniowym na odległość 1 km 12.732 | m3 m3 | 12.732 | 12.732 |
| 1.3 | 84 | Wykucie otworów na kratki wentylacyjne w pomieszczeniach | | | |
| 1.3.1 | KNR 4-01 0333-0900 | Przebicie otworów w ścianach na zaprawie cementowo-wapiennej o grubości 1 cegły 70 | szt. szt. | 70.000 | 70.000 |
| 1.3.2 | KNR-W 3 0311-0300 | Osadzenie drobnych elementów: krutek wentylacyjnych, 70 | szt. szt. | 70.000 | 70.000 |
| 1.3.3 | KNR-W 4-01 1204-08 | Przygotowanie powierzchni pod malowanie farbami emulsyjnymi starych tynków z poszpachlowaniem nierówności 70*2.0*4,0 | m2 m2 | 560.000 | 560.000 |
| 1.3.4 | KNR-W 4-01 1204-02 | Dwukrotne malowanie farbami emulsyjnymi starych tynków wewnętrznych ścian §1.3.3 | m2 m2 | 560.000 | 560.000 |
| 1.4 | 85 | Murowanie kominów | | | |
| 1.4.1 | KNR-W 2-02 0128-01 | Wieloprzewodowe kominy wolno stojące z cegieł klinkierowych licowanych o przekroju przewodu 1/2x1/2 ceg. 1.0*1.72*0.62+1.0*1.72*0.62+2.5*2.53*0.68+1.0*1.94*0.68+1.0*1.99*0.68+1.0*1.12*0.58+1.0*1.12*0.68+1.0*1.94*0.68+1.0*1.52*0.58+1.0*2.07*0.5+1.0*2.32*0.50+1.0*2.06*0.5+1.0*1.4*0.5+1.0*1.67*0.5+1.0*1.41*0.5+1.0*1.67*0.5 | m3 m3 | 19.018 | 19.018 |
| 1.4.2 | KNR 2-02 0506-0200 | Różne obróbki z blachy ocynkowanej powlekanej, grubości 0,50 mm przy szerokości w rozwinięciu ponad 25 cm - pokrycie czapek kominowych (1,72*0,62+1,72*0,62+1,94*0,68+1,99*0,68+1,12*0,58+1,12*0,68+1,94*0,68+1,52*0,58+2,07*0,5+2,32*0,5+2,06*0,5+1,67*0,5+1,41*0,5+1,67*0,5)*1,5 | m2 m2 | 23.606 | 23.606 |
| 1.4.3 | kalk. własna | Dostawa i montaż na kominach osłon kanałów wentylacji grawitacyjnej, materiał: zgrzewana siatka stalowa ocynkowana o oczkach 2 x 2 cm w ramie stalowej, łatwa w demontażu. 2*(1,72+1,72+1,94+1,99+1,12+1,12+1,94+1,52+2,07+2,32+2,06+1,67+1,41+1,67+2,53) | m m | 53.600 | 53.600 |
| 2 | 86 | Naprawa orynnowania z ułożeniem nowego pokrycia dachowego | | | |
| 2.1 | 87 | Rusztowania | | | |
| 2.1.1 | KNR 2-02 1604-0200 | Rusztowania zewnętrzne rurowe o wysokości do 15 m. 12,0*(36+10,71+11,42+6,61)*2 | m2 m2 | 1 553.760 | 1 553.760 |
| 2.2 | 88 | Demontaż orynnowania i obróbek blacharskich gzymsu | | | |
| 2.2.1 | KNR 4-04 0506-0200 | Rozebranie rynien dachowych z blachy nadającej się do użycia 10,71+0,65+36,0+11,42+2,00+6,61+6,95+33,05 | m m | 107.390 | 107.390 |
| 2.2.2 | KNR 4-04 0506-0400 | Rozebranie pokrycia dachowego z blachy nie nadającej się do użycia 0,5*107,39 | m2 m2 | 53.695 | 53.695 |

| Lp | Kod | Opis | Jm | Ilości składowe | Ilo robót |
|-------|---|---|----------|--------------------|-----------|
| 1 | 2 | 3 | 4 | 5 | 6 |
| 2.3 | 89 | Wzmocnienie konstrukcji gzymsu | | | |
| 2.3.1 | KNNR 2 0402-0100 | Konstrukcje dachowe z tarcicy nasyconej- monta belki podrynnowej 107,39 | m m | 107.390 | 107.390 |
| 2.3.2 | KNNR 2 0402-0101 | Konstrukcje dachowe z tarcicy nasyconej - murłaty i podwaliny (cena materiałów na 1 m3 drewna w konstrukcji) - belka podrynnowa 107,39*0,07*0,1 | m3 m3 | 0.752 | 0.752 |
| 2.3.3 | KNR-W 2-02 0409-06 | Obrobienie kraw dzi dachu - deska czołowa 107,39*0.032*0.15 | m3 m3 | 0.515 | 0.515 |
| 2.3.4 | KNR 2-02 0609-03 | Izolacje cieplne i przeciwd wi kowe z płyt styropianowych poziome na wierzchu konstrukcji na sucho - jedna warstwa 107,39*0.1*0.2 | m2 m2 | 2.148 | 2.148 |
| 2.3.5 | KNR 2-02 1102-01 + KNR 2-02 1102-03 | Warstwy wyrównawcze pod posadzki z zaprawy cementowej grubo ci 20 mm zatarte na ostro Warstwy wyrównawcze pod posadzki z zaprawy cementowej - dodatek lub potr cenie za zmian grubo ci o 10 mm 107,39*0,25 | m2 m2 | 26.848 | 26.848 |
| 2.4 | 90 | Uło enie pokrycia dachowego | | | |
| 2.4.1 | NNRNKB 202 0534-02 | Pokrycie dachów o pow.ponad 100 m2 pap zgrzewaln - podkładowa, mocowana łącznikami do podł a. Obrobienie pap krawedzi dachu - pas nadrynnowy 1,0*107,39 | m2 m2 | 107.390 | 107.390 |
| 2.4.2 | NNRNKB 202 0534-02 | Pokrycie dachów o pow.ponad 100 m2 pap zgrzewaln nawierzchniow - asfaltowa na osnowie z włókniny poliestrowej (36+10,71)*17,38-(10,71*0,65-6,61*2,0-9,42*4,7)*1,13 | m2 m2 | 868.922 | 868.922 |
| 2.4.3 | KNR-W 2-02 0504-03 | Pokrycie dachów pap termozgrzewaln - obrobienie wywiewek kanalizacyjnych, wentylacyjnych, kominów i cian. 0.3*2*(1.72+0.62+1.72+0.62+1.94+0.68+1.99+0.68+1.12+0.58+1.12+0.68+1.94+0.68+1.52+0.58+2.07+0.5+2.32+0.5+2.06+0.5+1.67+0.5+1.41+0.5+1.67+0.5)+2*(2.53-0.6)+0.68+17,38*1,13+2*(9,42+0,6)+0,8+3,19 | m2 m2 | 67.643 | 67.643 |
| 2.5 | 91 | Monta orynnowania | | | |
| 2.5.1 | KNR 2-02 0506-0101 | Ró ne obróbki z blachy ocynkowanej powlekanej, grubo ci 0,55 mm przy szeroko ci w rozwini ciu do 25 cm - pas podrynnowy 107,39*0,25 | m2 m2 | 26.848 | 26.848 |
| 2.5.2 | KNR 2-02 0508-0400 | Rynny dachowe z blachy ocynkowanej, grubo ci 0,50 mm, półokr głe o rednicy 15 cm (ponowny monta wcze niej zdemontowanych rynien) 107,39 | m m | 107.390 | 107.390 |
| 3 | 92 | Docieplenie stropodachu nad kłatk schodowa z wymian orynnowania | | | |
| 3.1 | 93 | Demonta orynnowania i obróbek blacharskich gzymsu | | | |
| 3.1.1 | KNR 4-04 0506-0200 | Rozebranie rynien dachowych z blachy nadaj cej si do u ytku 2*9,42 | m m | 18.840 | 18.840 |
| 3.1.2 | KNR 4-04 0506-0400 | Rozebranie pokrycia dachowego z blachy nie nadaj cej si do u ytku 2*0,5*9,42 | m2 m2 | 9.420 | 9.420 |
| 3.2 | 94 | Wzmocnienie konstrukcji gzymsu | | | |
| 3.2.1 | KNNR 2 0402-0100 | Konstrukcje dachowe z tarcicy nasyconej - murłaty i podwaliny (bez ceny materiałów) - monta belki podrynnowej 2*9,42 | m m | 18.840 | 18.840 |
| 3.2.2 | KNNR 2 0402-0101 | Konstrukcje dachowe z tarcicy nasyconej - murłaty i podwaliny (cena materiałów na 1 m3 drewna w konstrukcji) - belka podrynnowa 2*9,42*0,1*0,07 | m3 m3 | 0.132 | 0.132 |
| 3.3 | 95 | Uło enie docieplenia stropodachu | | | |
| 3.3.1 | KNNR 2 0402-01 | Konstrukcje dachowe z tarcicy nasyconej -robocizna i sprzt - obramowanie kraw dzi dachu z kraw dziaków przytwierdzonych rubaki do podł a betonowego stropu co 1.5 m; Drewno zaimpregnowane rodkami ognioochronnymi, grzybo i owadobójczymi. 2*9,42+2*2*10*1,0 | m m | 58.840 | 58.840 |
| 3.3.2 | KNNR 2 0402-01 | Konstrukcje dachowe z tarcicy nasyconej - materiały - materiał do pozycji poprzedzaj cej 2*0,07*0,1*9,42+2*2*10*1,0*0,1*0,1 | m3 m3 | 0.532 | 0.532 |
| 3.3.3 | KSNR 2 0602-05 | Izolacje poziome ocieplaj ca z wełny mineralnej układane na sucho - [2 x10cm] 2 warstwy wełny mineralnej układanej mijankowo na powierzchni dachu (9,42*4,7-0,8*0,8)*1,08 | m2 m2 | 47.125 | 47.125 |
| 3.3.4 | KNR 4-03 1016-06 + KNR 4-03 1009-05 | Osadzanie kołków systemowych w stropie betonowym, przymocowanie papy podkładowej i wełny mineralnej do podł a, ilo kołków zale y od systemu zastosowanego przez wykonawc . | szt. | | 117.813 |

| Lp | Kod | Opis | Jm | Ilości składowe | Ilo robót |
|-------|---|---|--------------|--------------------|-----------|
| 1 | 2 | 3 | 4 | 5 | 6 |
| | | 47,125*2,5 | szt. | 117.813 | |
| 3.3.5 | KNR-W 2-02 0409-06 | Obrobienie kraw dzi dachu - deska czołowa 9,42*2*0.032*0.15 | m3 m3 | 0.090 | 0.090 |
| 3.4 | 96 | Uło enie pokrycia stropodachu | | | |
| 3.4.1 | NNRNKB 202 0534-02 | Pokrycie dachów o pow.ponad 100 m2 pap zgrzewaln - podkładowa, mocowana łącznikami do podło a. 47,125 | m2 m2 | 47.125 | 47.125 |
| 3.4.2 | NNRNKB 202 0534-02 | Pokrycie dachów o pow.ponad 100 m2 pap zgrzewaln nawierzchniow - asfaltowa na osnowie z włókniny poliestrowej 47,125 | m2 m2 | 47.125 | 47.125 |
| 3.4.3 | KNR-W 2-02 0504-03 | Pokrycie dachów pap termozgrzewaln - obrobienie wywiewek kanalizacyjnych, wentylacyjnych i kominów 2*4.7*1.08*0.3 | m2 m2 | 3.046 | 3.046 |
| 3.5 | 97 | Monta orynnowania | | | |
| 3.5.1 | KNR 2-02 0506-0101 | Ró ne obróbki z blachy ocynkowanej, grubo ci 0,55 mm przy szeroko ci w rozwini ciu do 25 cm. 2*0.25*9.42 | m2 m2 | 4.710 | 4.710 |
| 3.5.2 | KNR 2-02 0508-0400 | Rynny dachowe z blachy ocynkowanej, grubo ci 0,50 mm, półokr głe o rednicy 15 cm - ponowny montaz rynien. 2*9,42 | m m | 18.840 | 18.840 |
| 3.6 | 98 | Monta wyłazu dachowego typu wietlikowego 1 | | 1.000 | 1.000 |
| 3.6.1 | KNNR 2 1105-0200 | Wyłazy dachowe fabrycznie wyko czone 1 | szt. szt. | 1.000 | 1.000 |
| 4 | 99 | Docieplenie stropu nad poddaszem | | | |
| 4.1 | 100 | Usuni cie gruzu i zanieczyszcze | | | |
| 4.1.1 | KNR 4-04 1101-0200 | Wywiezienie gruzu z terenu rozbiórki przy r cznym załadowaniu i wyładowaniu. Transport gruzu samochodem ci arowym skrzyniowym na odległo 1 km ((36+10,71)*17,38-(10,71*0,65-6,61*2,0-9,42*4,7))*0,01 | m3 m3 | 8.624 | 8.624 |
| 4.2 | 101 | Uło enie docieplenia | | | |
| 4.2.1 | KNR 2-02 0613-03 + KNR 2-02 0613-04 | Izolacje cieplne i przeciwd wi kowe z wełny mineralnej poziome z płyt układanych na sucho - dwie warstwy gr. po 10 cm - razem 20 cm 862.352 | m2 m2 | 862.352 | 862.352 |
| 4.2.2 | KNR 2-02 0613-03 | Izolacje cieplne i przeciwd wi kowe z wełny mineralnej poziome z płyt układanych na sucho - jedna warstwa 196.6 | m2 m2 | 196.600 | 196.600 |
| 5 | 102 | Wymiana instalacji odgromowej (bez zwodów pionowych) | | | |
| 5.1 | KNNR 9 0601-0500 | Demonta zwodów instalacji odgromowej, przewodów nienapr anych poziomych 2*(36+10,71+0,68)+17,38+2,0+17,38+2*9,42+4,7+2*(2,07+0,5+2,32+0,5+2,06+0,5+1,4+0,5+1,67+0,5+1,41+0,5+1,67+0,5)+6*2,0 | m m | 199.280 | 199.280 |
| 5.2 | KNNR 5 0601-0201 | Przewody instalacji odgromowej nienapr ane poziome z pr tów stalowych ocynkowanych, mocowane na wspornikach klejonych 2*(36+10,71+0,68)+17,38+2,0+17,38+2*9,42+4,7+2*(1,72+0,62+1,72+0,62+2,53 +0,68+1,94+0,68+1,99+0,68+1,94+0,68+1,12+0,68+1,12+0,68+1,52+0,58+2,07 +0,5+2,32+0,5+2,06+0,5+1,4+0,5+1,67+0,5+1,41+0,5+1,67+0,5)+36,0+10,71+1 5*2,0 * | m m | 306.990 | 306.990 |
| 5.3 | KNNR 5 1304-0300 | Badania i pomiary instalacji piorunochronnej. Instalacja odgromowa, pomiar pierwszy 1 | szt. szt. | 1.000 | 1.000 |